



ANALIZA STANU GOSPODARKI ODPADAMI KOMUNALNYMI NA TERENIE GMINY SUPRAŚL W ROKU 2016

Zgodnie z art. 3 ust. 2 pkt 10 oraz art. 9tb ustawy z dnia 13 września 1996 r. o utrzymaniu czystości i porządku w gminach (Dz.U. z 2016 r., poz. 250 z późn. zmianami) Burmistrz Supraśla ma obowiązek sporządzić analizę stanu gospodarki odpadami komunalnymi obejmującą w szczególności:

- 1) możliwości przetwarzania zmieszanych odpadów komunalnych, odpadów zielonych oraz pozostałości z sortowania i pozostałości z mechaniczno-biologicznego przetwarzania odpadów komunalnych przeznaczonych do składowania;
- 2) potrzeby inwestycyjne związane z gospodarowaniem odpadami komunalnymi;
- 3) koszty poniesione w związku z odbieraniem, odzyskiem, recyklingiem i unieszkodliwianiem odpadów komunalnych;
- 4) liczbę mieszkańców;
- 5) liczbę właścicieli nieruchomości, którzy nie zawarli umowy, o której mowa w art. 6 ust. 1, w imieniu których gmina powinna podjąć działania, o których mowa w art. 6 ust. 6-12;
- 6) ilość odpadów komunalnych wytwarzanych na terenie gminy;
- 7) ilość zmieszanych odpadów komunalnych, odpadów zielonych odbieranych z terenu gminy oraz powstających z przetwarzania odpadów komunalnych pozostałości z sortowania i pozostałości z mechaniczno-biologicznego przetwarzania odpadów komunalnych przeznaczonych do składowania.

Prezentowana analiza obejmuje rok 2016.

1. Dane pozyskane z deklaracji opłaty za gospodarowanie odpadami komunalnymi

Systemem gospodarowania odpadami na terenie gminy Supraśl objęto nieruchomości zamieszkałe. W dniu 31 grudnia 2016 roku na terenie gminy Supraśl było zameldowanych **14601** osób. W trakcie roku na bieżąco wzywano właścicieli nieruchomości do złożenia wyjaśnień i deklaracji, większość postępowań została umorzona po dopełnieniu obowiązku złożenia deklaracji. Nie odnotowano przypadków niedopełnienia obowiązku wynikającego z art. 6 ust. 1 ustawy o utrzymaniu czystości i porządku w gminach. Ze złożonych dokumentów wynika, że w roku 2016 systemem gospodarki odpadami na terenie gminy Supraśl było objętych 4350 gospodarstw.

W poniższej tabeli przedstawiono wykaz miejscowości z podziałem na poszczególne ilości zadeklarowanych gospodarstw.

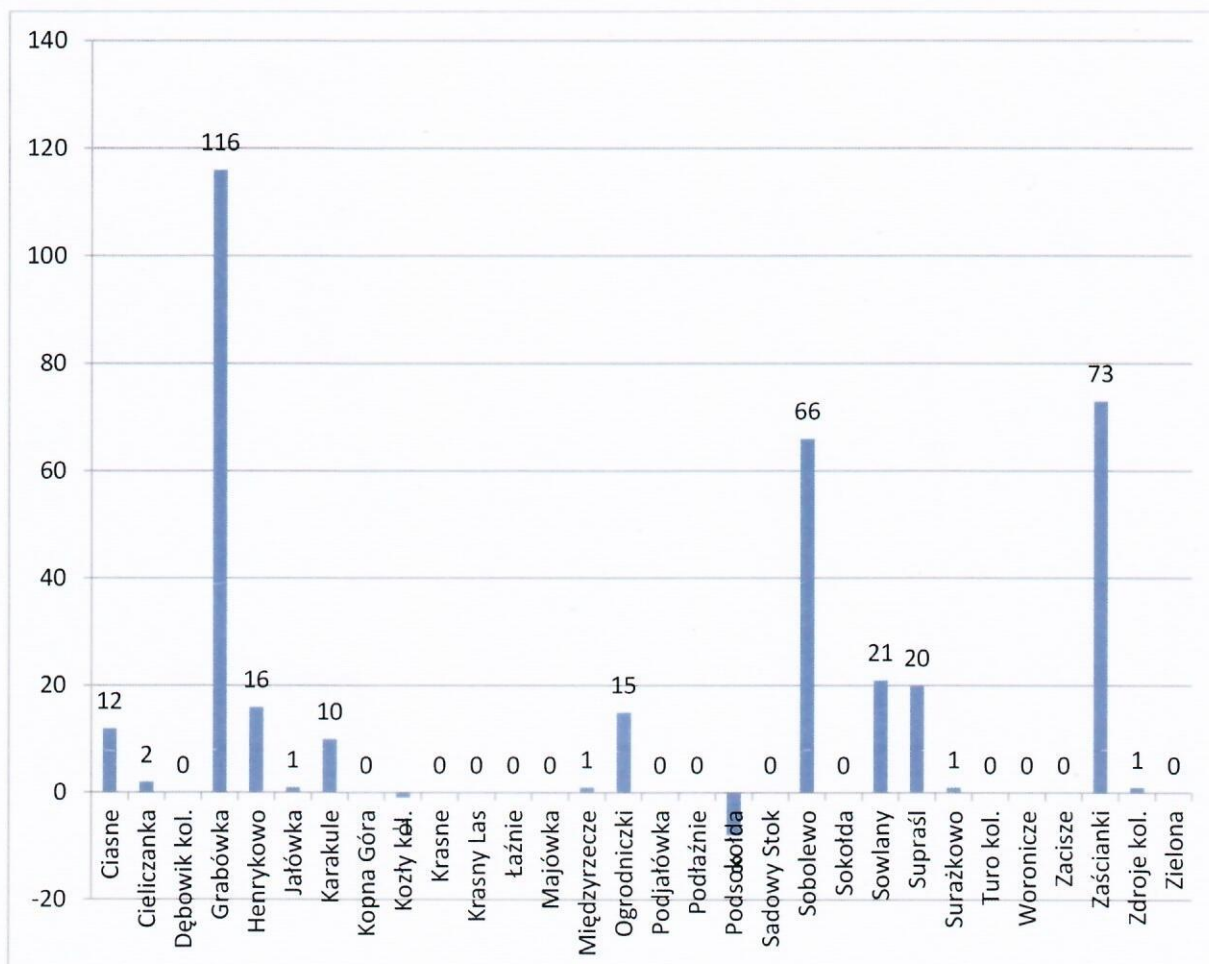
MIEJSCOWOŚĆ	LICZBA GOSPODARSTW					Razem
	1-os.	2-os.	3-os.	4-os.	5+ os.	
Ciasne	5	28	22	24	20	99
Cieliczanka	10	8	7	4	2	31
Dębowik kol.	0	0	1	0	0	1
Grabówka	128	279	256	278	150	1091
Henrykowo	14	19	16	21	19	89
Jałówka	2	1	1	0	1	5
Karakule	30	35	32	45	33	175
Kopna Góra	1	1	0	2	2	6
Kozły kol.	1	0	0	0	1	2
Krasne	0	1	0	2	0	3
Krasny Las	2	1	1	1	1	6
Łąźnie	3	5	1	0	1	9
Majówka	1	2	1	1	0	5
Międzyrzecze	2	2	1	1	1	7
Ogrodniczki	26	69	52	55	30	232
Podjałówka	1	0	0	0	0	1
Podlaźnie	2	2	1	1	0	6
Podsokołda	5	0	1	1	0	7
Sadowy Stok	0	0	0	0	1	1
Sobolewo	43	103	102	112	67	427
Sokołda	2	4	3	1	1	11
Sowlany	8	24	24	32	23	111
Supraśl	305	345	247	216	188	1301

Surażkowo	3	4	1	0	0	8
Turo kol.	1	2	1	0	0	4
Woronnicze	1	2	0	0	1	4
Zacisze	1	1	0	0	1	3
Zaścianki	85	182	154	170	111	702
Zdroje kol.	0	1	0	1	0	2
Zielona	0	1	0	0	0	1
Razem	682	1122	924	967	655	4350

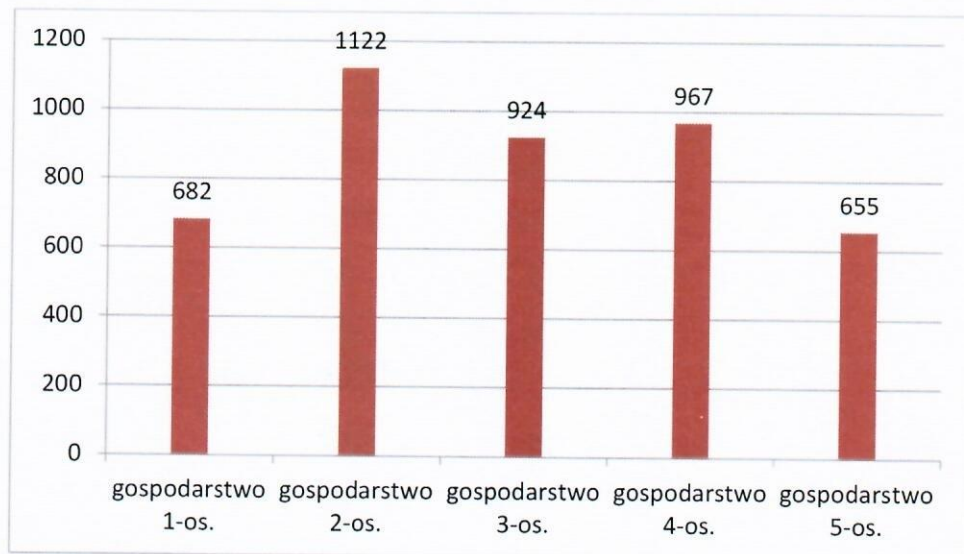
Jak widać z powyższej tabeli najwięcej gospodarstw jest na terenie miasta Supraśl, następnie w Grabówce, Zaściankach, Sobolewie, Ogrodnickach, Karakulach, Sowlanach.

Zauważalny jest duży wzrost liczby gospodarstw w takich miejscowościach jak: Grabówka, Zaścianki, Sobolewo.

Poniższy wykres przedstawia o ile zmieniła się liczba gospodarstw od 2013 do 2016 roku w poszczególnych miejscowościach.

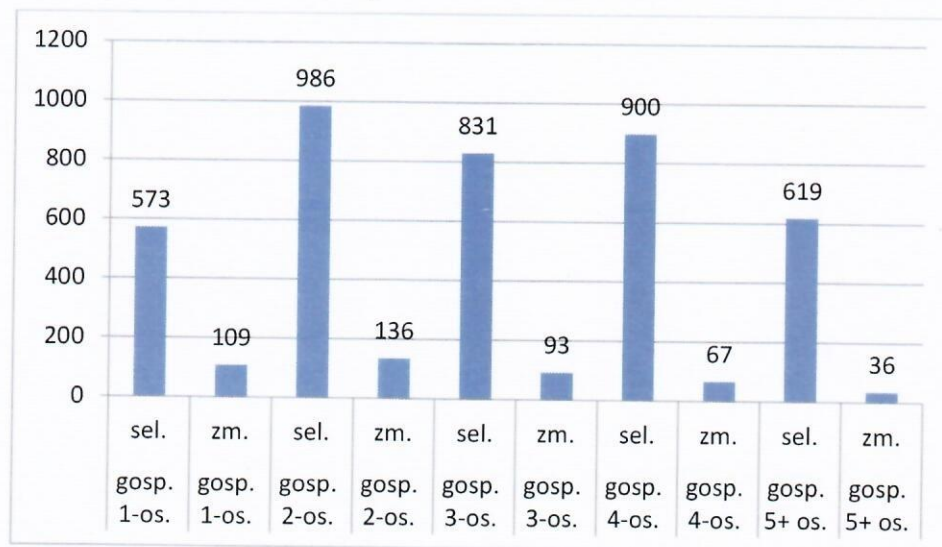


Poniżej przedstawiony rysunek obrazuje ilość poszczególnych gospodarstw na terenie gminy Supraśl.



W roku 2016 uległa zmianie ilość poszczególnych gospodarstw. Największą grupę stanowią gospodarstwa dwu-, trzy- i czteroosobowe (ze zmianą w stosunku do roku ubiegłego na korzyść gospodarstw czteroosobowych) następane są gospodarstwa jednoosobowe oraz pięcio- i więcej osobowe.

Z deklaracji, złożonych przez mieszkańców, możemy też uzyskać informacje na temat sposobu zbierania odpadów komunalnych. Większość, bo prawie 90 % gospodarstw, zdecydowała się na selektywną zbiórkę odpadów. Wśród gospodarstw jednoosobowych ok. 16 % zadeklarowało, że będzie zbierało odpady w sposób zmieszany, ok. 12 % z gospodarstw dwuosobowych, ok. 10 % z trzyosobowych, ok. 7 % z czteroosobowych i ok. 5 % z pięcio- i więcej osobowych. Ilość gospodarstw według zadeklarowanego sposobu zbierania odpadów obrazuje poniży wykres.



2. Sposób odbioru poszczególnych odpadów komunalnych na terenie gminy Supraśl.

W związku z planowanym podziałem gminy Supraśl na gminę Supraśl i gminę Grabówka pierwszy przetarg na odbiór i zagospodarowanie odpadów komunalnych został rozpisany tylko i wyłącznie na część gminy, która miała pozostać w granicach administracyjnych gminy Supraśl. 24 listopada 2015 r. zawarto umowę nr RI.272.1.19.2015 z wykonawcą, który złożył najkorzystniejszą ofertę tj. z Przedsiębiorstwem Usługowo-Asenizacyjnym ASTWA sp. z o.o. z siedzibą w Białymstoku przy ulicy Kombatantów 4. 29 grudnia 2015 roku podpisano umowę nr RI.272.1.20.2015 z powyższą firmą na okres od 1 stycznia do 29 lutego 2016 roku. Umowa została zawarta na odbiór i zagospodarowanie stałych odpadów komunalnych z nieruchomości zamieszkałych na terenie gminy Supraśl z miejscowości Grabówka, Sobolewo, Henrykowo, Sowłany, Majówka, Krasny Las, Zielona, Zaścianki pod warunkiem, że nie powstanie nowa gmina Grabówka. Z uwagi na niepowstanie nowej gminy rozpisano kolejny przetarg, który miał obowiązywać na terenach ujętych umową uzupełniającą nr RI.272.1.20.2015 od 1 marca do 31 grudnia 2016 roku. Najkorzystniejszą ofertę przedstawiła również firma P. U.-A. Astwa sp. z o.o. Umowę nr RI.272.1.1.2016 podpisano 16 lutego 2016 roku. Pomimo trudności związanych z przetargami i planowanym podziałem gminy udało się zapewnić odbiór odpadów bez utrudnień dla mieszkańców.

Odpady zmieszane odbierane są od mieszkańców co dwa tygodnie (w budynkach jednorodzinnych co tydzień). Pojemniki zapewnia właściciel nieruchomości. Odpady zielone odbierane są co dwa tygodnie od kwietnia do listopada (w budynkach jednorodzinnych co tydzień).

Odpady segregowane odbierane są raz w miesiącu w workach dostarczanych przez wykonawcę. Tworzywa sztuczne, metal i tetrapaki odbierane są łącznie w workach żółtych, szkło opakowaniowe w workach zielonych, makulatura w workach niebieskich. Wszystkie

W 2016 roku odbyły się dwa odbiory odpadów wielkogabarytowych i opon oraz elektrośmieci. Przebiegały one bez większych utrudnień.

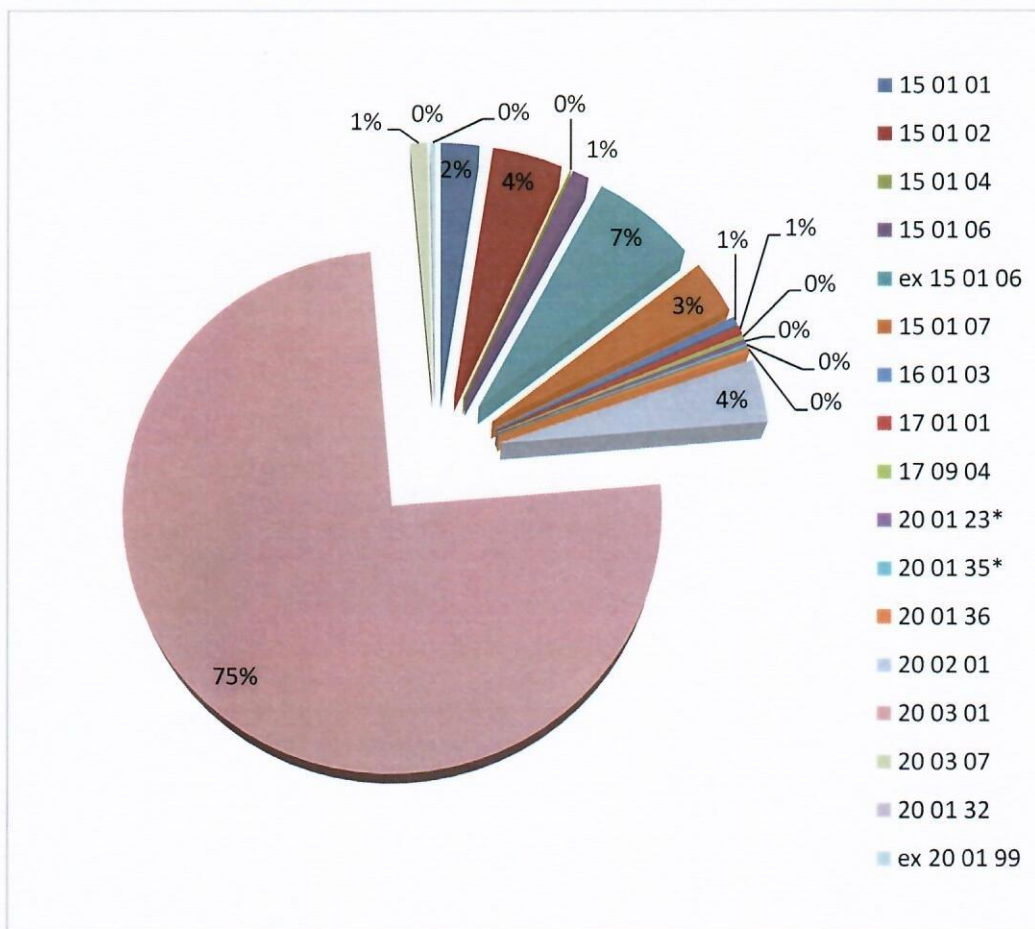
Na terenie gminy działał jeden punkt selektywnego odbioru odpadów komunalnych w Supraślu przy ulicy Zielonej 5 oraz jeden punkt mobilny w Zaściankach przy ulicy Usługowej, w których można oddać takie odpady jak: baterie, akumulatory, chemikalia, świetlówki, przeterminowane leki, zużyty sprzęt elektryczny i elektroniczny, odpady wielkogabarytowe (stare meble, dywany, wózki dziecięce, duże zabawki, materace), opony, odpady budowlane i rozbiórkowe w przypadku niewielkiego remontu (do 1 m³ jednorazowo) oraz plastik, szkło, makulaturę i odpady zielone. Punkty te są czynne w soboty od 8 do 14. Mieszkańcy chętnie korzystają z możliwości oddania odpadów w tych punktach.

3. Ilość i rodzaj wytworzonych odpadów

W roku 2016 od właścicieli nieruchomości z gminy Supraśl zostało odebranych 1596,56 Mg odpadów zmieszanych, z czego 539,63 Mg z obszarów miejskich, a 1056,93 Mg z obszarów wiejskich. Ilość odpadów komunalnych odebranych w roku 2016 od właścicieli nieruchomości z terenu gminy Supraśl z podziałem na kody odpadów przedstawia poniższa tabela.

KOD ZEBRANYCH ODPADÓW	RODZAJ ZEBRANYCH ODPADÓW	MASA ZEBRANYCH ODPADÓW [MG]
15 01 01	Opakowania z papieru i tektury	50,656
15 01 02	Opakowania z tworzyw sztucznych	93,074
15 01 04	Opakowania z metali	1,300
15 01 06	Zmieszane odpady opakowaniowe	21,800
ex 15 01 06	Zmieszane odpady opakowaniowe (odpady z tworzyw sztucznych, szkła, papieru)	138,980
15 01 07	Opakowania ze szkła	72,09
16 01 03	Zużyte opony	10,700
17 01 01	Odpady betonu oraz gruz betonowy z rozbiórek i remontów	11,290
17 09 04	Zmieszane odpady z budowy, remontów i demontażu inne niż wymienione w 17 09 01, 17 09 02 i 17 09 03	5,320
20 01 23*	Urządzenia zawierające freony	5,400
20 01 35*	Zużyte urządzenia elektryczne i elektroniczne inne niż wymienione w 20 01 21 i 20 01 23 zawierające niebezpieczne składniki	3,400
20 01 36	Zużyte urządzenia elektryczne i elektroniczne inne niż wymienione w 20 01 21, 20 01 23 i 20 01 35	6,350
20 02 01	Odpady ulegające biodegradacji	84,190
20 03 01	Niesegregowane (zmieszane) odpady komunalne	1596,560
20 03 07	Odpady wielkogabarytowe	22,92
20 01 32	Leki inne niż wymienione w 20 01 31	0,143
ex 20 01 99	Inne niewymienione frakcje zbierane w sposób selektywny (odpady papieru, metali, tworzyw sztucznych, szkła)	6,44

Poniższy wykres przedstawia udział procentowy poszczególnych odpadów zebranych od mieszkańców.



W PSZOK-u stacjonarnym w Supraślu zebrano następujące ilości odpadów:

KOD ZEBRANYCH ODPADÓW	RODZAJ ZEBRANYCH ODPADÓW	MASA ZEBRANYCH ODPADÓW [MG]
15 01 01	Opakowania z papieru i tektury	4,060
15 01 02	Opakowania z tworzyw sztucznych	0,970
15 01 02	Opakowania z tworzyw sztucznych	2,500
15 01 07	Opakowania ze szkła	2,950
15 01 07	Opakowania ze szkła	1,400
17 01 01	Odpady betonu oraz gruz betonowy z rozbiórek i remontów	13,250
17 09 04	Zmieszane odpady z budowy, remontów i demontażu inne niż wymienione w 17 09 01, 17 09 02 i 17 09 03	4,560
20 02 01	Odpady ulegające biodegradacji	9,370
20 03 07	Odpady wielkogabarytowe	4,530
20 03 07	Odpady wielkogabarytowe	7,530

4. Limity i poziomy recyklingu osiągnięte w roku 2016 oraz sposób zagospodarowania niektórych frakcji odpadów

Na terenie gminy Supraśl nie ma możliwości przetwarzania odpadów komunalnych, zielonych i pozostałości z segregowania odpadów komunalnych. Zagospodarowanie odpadów odbywa się zgodnie z zasadami określonymi w Planie Gospodarki Odpadami Województwa Podlaskiego na lata 2012-2017.

Odpady zielone w całości zostały zagospodarowane poprzez kompostowanie w Zakładzie Unieszkodliwiania Odpadów Komunalnych w Hryniewiczach.

Większość odpadów zmieszanych, bo prawie 95 % zostało przekazanych do Processing Pure Home sp. z o.o. Centrum Innowacyjnej Gospodarki Odpadami w Studziankach ul. Spółdzielcza 36, 16-010 Wasilków. 80,28 Mg zostało przekazana do Zakładu Utylizacji Odpadów Komunalnych w Hryniewiczach, 15-061 Juchnowiec Kościelny. Odpady zmieszane poddawane są w tych instalacjach procesowi R12, czyli zgodnie z ustawą o odpadach jest to „wymiana odpadów w celu poddania ich któremukolwiek z procesów wymienionych w pozycji R1-R11”. Procesowi R1 poddano 1,900 Mg odpadów zmieszanych w Zakładzie Unieszkodliwiania Odpadów Komunalnych w Białymstoku, ul. Andersa 40f. Ustalono ilość balastu o kodzie 19 12 12, jaki powstał w Zakładzie Utylizacji Odpadów Komunalnych w Hryniewiczach i jest to 33,576 Mg. Instalacja w Studziankach podała natomiast informację, że balast nie został wytworzony. Poziom ograniczenia masy odpadów komunalnych ulegających biodegradacji kierowanych do składowania wyniósł on **1,72%**.

W przypadku odpadów budowlanych gminie udało się osiągnąć poziom odzysku na poziomie **71,30 %**.

Poniżej przedstawiono masę odebranych odpadów wliczanych do poziomu recyklingu i ich ilość poddaną recyklingowi w roku 2016.

RODZAJ ODEBRANYCH ODPADÓW KOMUNALNYCH	MASA ODEBRANYCH ODPADÓW	MASA ODPADÓW PODDANYCH RECYKLINGOWI
15 01 01	Opakowania z papieru i tektury	54,896
15 01 02	Opakowania z tworzyw sztucznych	46,600
15 01 04	Opakowania z metali	1,300
15 01 07	Opakowania ze szkła	53,240
Wyselekcjonowane z odpadów 20 03 01, 15 01 06, ex 15 01 06, ex 20 01 99		
15 01 01	Opakowania z papieru i tektury	3,459
15 01 02	Opakowania z tworzyw sztucznych	7,567

15 01 04	Opakowania z metali	44,471
15 01 07	Opakowania ze szkła	2,164
19 12 01	Papier i tektura	0,220
19 12 02	Metale żelazne	0,395
15 01 01	Opakowania z papieru i tektury z 2015 r. poddane recyklingowi w 2016 r.	0,900
15 01 02	Opakowania z tworzyw sztucznych z 2015 r. poddane recyklingowi w 2016 r.	14,040

Poziom recyklingu wyniósł w roku 2016 - **19,60 %**.

5. Koszty poniesione w związku z odbieraniem, odzyskiem, recyklingiem i unieszkodliwianiem odpadów komunalnych oraz potrzeby inwestycyjne związane z gospodarowaniem odpadami komunalnymi.

Na terenie gminy Supraśl usługę odbioru i zagospodarowania odpadów komunalnych wytworzonych na nieruchomościach zamieszkałych świadczyło Przedsiębiorstwo Usługowo-Asenizacyjne „ASTWA” sp. z o.o. Koszt wykonania usługi wyniósł:

- z umowy RI.272.1.19.2015 – **331 490,88 zł brutto**
- z umowy RI.272.1.20.2015 – **67 564,80 zł brutto**
- z umowy RI.272.1.1.2016 – **329 896,80 zł brutto**

Łączne koszty wykonania usługi za rok 2016 wyniosły 728 952,48 zł. Wykonawca w zakresie umowy prowadził również obsługę mobilnego punktu selektywnego odbioru odpadów komunalnych w Zaściankach.

W 2016 roku wynajęto część terenu pod PSZOK w Zaściankach. Ogrodzono teren, zakupiono portiernię oraz wykonano instalację elektryczną. Na PSZOK-u w Supraślu postawiono płot lamelowy od strony ulicy. Wydatki związane z utrzymaniem i budową PSZOK-ów wyniosły 30 200, 51 zł brutto.

W ramach systemu gospodarki odpadami uprzątnięto dzikie wysypiska – koszt wykonania usługi wyniósł 2 250,10 zł brutto.

Przeprowadzono warsztaty ekologiczne w świetlicach gminnych oraz Centrum Kultury i Rekreacji w Supraślu a także akcję sprzątania świata. Akcje te zostały przeprowadzone na umowę zlecenie – łączny koszt akcji wyniósł 14 200 zł brutto.

W kolejnych latach należy poprawić funkcjonalność PSZOK-ów, ponieważ korzysta z nich coraz większa ilość osób. Zwiększa się też ilość przywożonych odpadów w związku z czym niezbędne będzie uruchomienie odbiorów w dodatkowe dni.

Analizę sporządzono dn. 26.04.2017 r.

Opracowała: Izabela Sokołowska

Zatwierdzam:

BURMISTRZ

dr Radosław Labrowski