



ANALIZA STANU GOSPODARKI ODPADAMI KOMUNALNYMI NA TERENIE GMINY SUPRAŚL W ROKU 2015

Zgodnie z art. 3 ust. 2 pkt 10 oraz art. 9tb ustawy z dnia 13 września 1996 r. o utrzymaniu czystości i porządku w gminach (Dz.U. z 2016 r., poz. 250) Burmistrz Supraśla ma obowiązek sporządzić analizę stanu gospodarki odpadami komunalnymi obejmującą w szczególności:

- 1) możliwości przetwarzania zmieszanych odpadów komunalnych, odpadów zielonych oraz pozostałości z sortowania i pozostałości z mechaniczno-biologicznego przetwarzania odpadów komunalnych przeznaczonych do składowania;
- 2) potrzeby inwestycyjne związane z gospodarowaniem odpadami komunalnymi;
- 3) koszty poniesione w związku z odbieraniem, odzyskiem, recyklingiem i unieszkodliwianiem odpadów komunalnych;
- 4) liczbę mieszkańców;
- 5) liczbę właścicieli nieruchomości, którzy nie zawarli umowy, o której mowa w art. 6 ust. 1, w imieniu których gmina powinna podjąć działania, o których mowa w art. 6 ust. 6-12;
- 6) ilość odpadów komunalnych wytwarzanych na terenie gminy;
- 7) ilość zmieszanych odpadów komunalnych, odpadów zielonych odbieranych z terenu gminy oraz powstających z przetwarzania odpadów komunalnych pozostałości z sortowania i pozostałości z mechaniczno-biologicznego przetwarzania odpadów komunalnych przeznaczonych do składowania.

Prezentowana analiza obejmuje rok 2015.

1. Dane pozyskane z deklaracji opłaty za gospodarowanie odpadami komunalnymi

Systemem gospodarowania odpadami na terenie gminy Supraśl objęto nieruchomości zamieszkałe. W dniu 31 grudnia 2015 roku na terenie gminy Supraśl było zameldowanych 14316 osób. W trakcie roku w związku ze zmianą ustawy o utrzymaniu czystości i porządku w gminach prowadzono postępowania w stosunku do współwłaścicieli nieruchomości, którzy nie wypełnili obowiązku złożenia deklaracji o wysokości opłaty za gospodarowanie odpadami komunalnymi. Wysłano 120 wezwań do złożenia w/w deklaracji lub złożenia wyjaśnień dot. opłaty za gospodarowanie odpadami komunalnymi. Większość właścicieli złożyła odpowiednie dokumenty. Wydano 8 decyzji określających opłatę za gospodarowanie odpadami komunalnymi. Ze złożonych dokumentów wynika, że w roku 2015 systemem gospodarki odpadami na terenie gminy Supraśl było objętych 4205 gospodarstw.

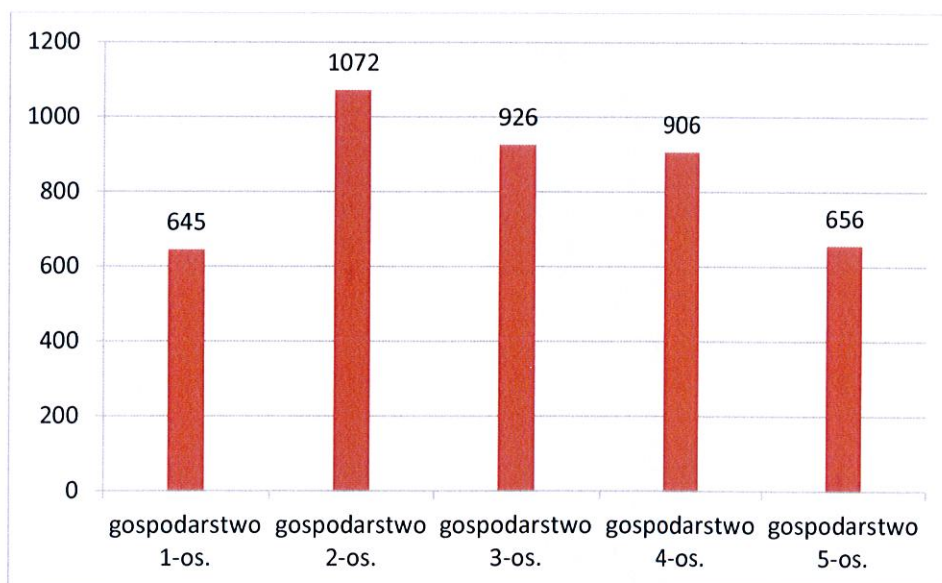
W poniższej tabeli przedstawiono wykaz miejscowości z podziałem na poszczególne ilości zadeklarowanych gospodarstw.

MIEJSCOWOŚĆ	LICZBA GOSPODARSTW					Razem
	1-os.	2-os.	3-os.	4-os.	5+ os.	
Ciasne	3	23	24	22	21	93
Cieliczanka	11	8	7	4	2	32
Dębówik kol.	0	0	1	0	0	1
Grabówka	119	264	242	267	147	1039
Henrykowo	12	17	14	17	21	81
Jałówka	2	1	1	0	1	5
Karakule	29	34	37	38	33	171
Kopna Góra	1	1	0	2	2	6
Kozły kol.	0	1	0	0	1	2
Krasne	0	1	0	2	0	3
Krasny Las	2	1	2	0	1	6
Łąźnie	2	4	1	0	2	9
Majówka	1	2	1	1	0	5
Międzyrzecze	1	1	1	0	2	5
Ogrodniczki	21	70	51	51	29	222
Podjałówka	1	0	0	0	0	1
Podłaźnie	2	3	1	0	1	7
Podsokółda	6	3	2	1	0	12
Sadowy Stok	0	0	0	0	1	1

Sobolewo	40	95	93	98	57	383
Sokolda	1	5	3	1	1	11
Sowlany	10	20	21	26	24	101
Supraśl	293	336	265	214	192	1300
Surażkowo	4	4	1	0	0	9
Turo kol.	1	2	1	0	0	4
Woronicze	1	2	0	0	1	4
Zacisze	1	1	0	0	1	3
Zaścianki	81	171	157	161	116	686
Zdroje kol.	0	1	0	1	0	2
Zielona	0	1	0	0	0	1
Razem	645	1072	926	906	656	4205

Jak widać z powyższej tabeli najwięcej gospodarstw jest na terenie miasta Supraśl, następnie w Grabówce, Zaściankach, Sobolewie, Ogrodnickach, Karakulach, Sowlanach.

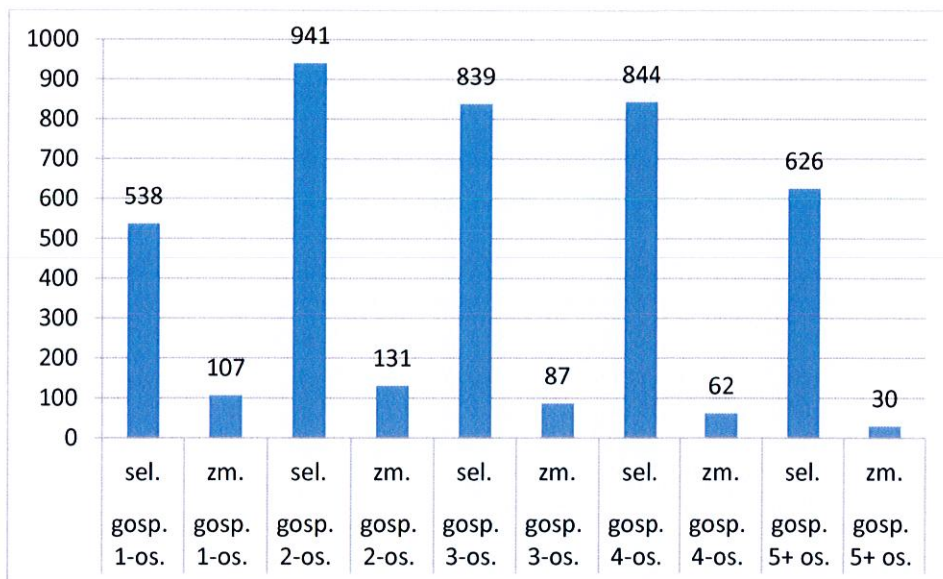
Poniżej przedstawiony rysunek obrazuje ilość poszczególnych gospodarstw na terenie gminy Supraśl.



Największą grupę stanowią gospodarstwa dwu-, trzy- i czteroosobowe, następne są gospodarstwa pięcio- i więcej osobowe, zaś najmniej liczną grupę stanowią gospodarstwa jednoosobowe. Wydaje się słusznym założenie, że wynika to z faktu, iż wielu ludzi starszych i mniej zaradnych mieszka często z rodziną, która się nimi opiekuje.

Z deklaracji, złożonych przez mieszkańców, możemy też uzyskać informacje na temat sposobu zbierania odpadów komunalnych. Większość, bo ponad 90 % gospodarstw,

zdecydowała się na selektywną zbiórkę odpadów. Wśród gospodarstw jednoosobowych ok. 16,59 % zadeklarowało, że będzie zbierało odpady w sposób zmieszany, ok. 12,22 % z gospodarstw dwuosobowych, 9,40 % z trzyosobowych, 6,84 % z czterosobowych i 4,57% z pięcio- i więcej osobowych. Ilość gospodarstw według zadeklarowanego sposobu zbierania odpadów obrazuje poniżej wykres.



Można zauważyć zależność, że im większe gospodarstwo, tym częściej mieszkańcy decydują się na segregację odpadów. Najprawdopodobniej wynika to z różnicy w opłacie za gospodarowanie odpadami - przy gospodarstwach jednoosobowych wynosi ona 8 zł miesięcznie, w przypadku gospodarstw pięcio- i więcej osobowych jest to już 21 zł miesięcznie. Poza tym w gospodarstwach jedno i dwuosobowych wytwarza się o wiele mniej odpadów. Mieszkańcy nie chcą ich segregować, gdyż wiele czasu zajmuje nazbieranie worka tworzyw sztucznych czy szkła.

2. Sposób odbioru poszczególnych odpadów komunalnych na terenie gminy Supraśl.

W dniu 18 listopada 2014 r. podpisano umowę z Przedsiębiorstwem Usługowo-Asenizacyjnym ASTWA sp. z o.o. z siedzibą w Białymstoku przy ulicy Kombatantów 4 na odbiór i zagospodarowanie odpadów komunalnych odebranych od właścicieli nieruchomości z terenu gminy Supraśl. Firma ta obsługiwała teren gminy Supraśl do 31 grudnia 2015 roku.

Odpady zmieszane odbierane są od mieszkańców co dwa tygodnie (w budynkach jednorodzinnych co tydzień). Pojemniki zapewnia właściciel nieruchomości.

Odpady segregowane odbierane są raz w miesiącu w workach dostarczanych przez wykonawcę. Tworzywa sztuczne, metal i tetrapaki odbierane są łącznie w workach żółtych, szkło opakowaniowe w workach zielonych, makulaturę mieszkańcy wiążą w paczki. Wszystkie odpady zebrane selektywnie odbierane są jednego dnia. Wraz z nimi zabierane są odpady zielone, wystawiane w workach własnych właścicieli nieruchomości.

Większej trudności nie sprawiło zorganizowanie odbioru przeterminowanych leków i zużytych baterii. Wykonawca ustawił przeznaczone do tego celu pojemniki w wyznaczonych miejscach – na leki w aptekach na terenie gminy, na baterie i tekstylia przy gminnych pracowniach edukacji kulturalnej. Opróżniane są one według potrzeb.

W 2015 roku odbyły się dwa odbiory odpadów wielkogabarytowych i opon oraz jeden odbiór elektrośmieci.

Na terenie gminy działały również 2 punkty selektywnego odbioru odpadów komunalnych, w których można oddać takie odpady jak: baterie, akumulatory, chemikalia, świetlówki, przeterminowane leki, zużyty sprzęt elektryczny i elektroniczny, odpady wielkogabarytowe (stare meble, dywany, wózki dziecięce, duże zabawki, materace), opony, odpady budowlane i rozbiórkowe w przypadku niewielkiego remontu oraz plastik, szkło, makulaturę i odpady zielone. Punkty te są czynne w soboty od 8 do 14. Mieszkańcy chętnie korzystają z możliwości oddania odpadów w tych punktach.

3. Ilość i rodzaj wytworzonych odpadów

W roku 2015 od mieszkańców gminy Supraśl zostało odebranych 1136,06 Mg odpadów zmieszanych, z czego 383,69 Mg z obszarów miejskich, a 752,37 Mg z obszarów wiejskich. Ilość odpadów komunalnych odebranych w roku 2015 od właścicieli nieruchomości z terenu gminy Supraśl z podziałem na kody odpadów przedstawia poniższa tabela.

KOD ZEBRANYCH ODPADÓW	RODZAJ ZEBRANYCH ODPADÓW	MASA ZEBRANYCH ODPADÓW [MG]
15 01 01	Opakowania z papieru i tektury	78,06
15 01 02	Opakowania z tworzyw sztucznych	77,73
15 01 04	Opakowania z metali	0,60
15 01 06	Zmieszane odpady opakowaniowe	31,60
15 01 07	Opakowania ze szkła	59,43
15 01 10*	Opakowania zawierające pozostałości substancji niebezpiecznych lub nimi zanieczyszczone (np. środkami ochrony roślin I i II klasy toksyczności – bardzo toksyczne i toksyczne)	0,049

16 01 03	Zużyte opony	10,019
17 01 01	Odpady betonu oraz gruz betonowy z rozbiórek i remontów	8,51
17 09 04	Zmieszane odpady z budowy, remontów i demontażu inne niż wymienione w 17 09 01, 17 09 02 i 17 09 03	7,45
20 01 23*	Urządzenia zawierające freony	1,07
20 01 35*	Zużyte urządzenia elektryczne i elektroniczne inne niż wymienione w 20 01 21 i 20 01 23 zawierające niebezpieczne składniki	0,81
20 02 01	Odpady ulegające biodegradacji	26,20
20 02 03	Inne odpady nieulegające biodegradacji	5,22
20 03 01	Niesegregowane (zmieszane) odpady komunalne	1136,06
20 03 07	Odpady wielkogabarytowe	6,01
20 03 99	Odpady komunalne niewymienione w innych podgrupach	4,88

Największą ilość odbieranych odpadów stanowią odpady zmieszane. Zebrano dużą ilość odpadów zielonych. Frakcje odbierane selektywnie stanowią jednak nadal znikomy procent wśród wszystkich śmieci odebranych z terenu gminy.

4. Limity i poziomy recyklingu osiągnięte w roku 2014 oraz sposób zagospodarowania niektórych frakcji odpadów

Na terenie gminy Supraśl nie ma możliwości przetwarzania odpadów komunalnych, zielonych i pozostałości z segregowania odpadów komunalnych. Zagospodarowanie odpadów odbywa się zgodnie z zasadami określonymi w Planie Gospodarki Odpadami Województwa Podlaskiego na lata 2012-2017.

Odpady zielone w całości zostały zagospodarowane poprzez kompostowanie w Zakładzie Unieszkodliwiania Odpadów Komunalnych w Hryniewiczach.

Większość odpadów zmieszanych, bo aż 58,54 % zostało przekazanych do Processing Pure Home sp. z o.o. Centrum Innowacyjnej Gospodarki Odpadami w Studziankach ul. Spółdzielcza 36, 16-010 Wasilków. Pozostała część została przekazana do Zakładu Utylizacji Odpadów Komunalnych w Hryniewiczach, 15-061 Juchnowiec Kościelny. Odpady zmieszane poddawane są w tych instalacjach procesowi R12, czyli zgodnie z ustawą o odpadach jest to „wymiana odpadów w celu poddania ich któremukolwiek z procesów wymienionych w pozycji R1-R11”. Ustalono ilość balastu o kodzie 19 12 12, jaki powstał w Zakładzie Utylizacji Odpadów Komunalnych w Hryniewiczach i jest to 209,67 Mg. Instalacja w

Poziom recyklingu wyniósł w roku 24,75 %. Należy jednak pracować nad zwiększeniem poziomu recyklingu przede wszystkim poprzez podniesienie świadomości ekologicznej mieszkańców.

5. Koszty poniesione w związku z odbieraniem, odzyskiem, recyklingiem i unieszkodliwianiem odpadów komunalnych oraz potrzeby inwestycyjne związane z gospodarowaniem odpadami komunalnymi.

Na terenie gminy Supraśl usługę odbioru i zagospodarowania odpadów komunalnych wytworzonych na nieruchomościach zamieszkałych na podstawie umowy nr RI.272.1.34.2014 z dnia 18 listopada 2014 r. świadczyło Przedsiębiorstwo Usługowo-Asenizacyjne „ASTWA” sp. z o.o. Łączne koszty wykonania usługi za rok 2015 wyniosły 684 961,92 zł. Wykonawca w zakresie umowy prowadził również obsługę punktów selektywnego odbioru odpadów komunalnych.

Wykonano szyldy do punktów selektywnego odbioru odpadów komunalnych za kwotę 4551 zł. Zakupiono również 2 zestawy monitorujące punkty odbioru odpadów za kwotę 5535 zł. Na kosze do wyposażenia punktów użyteczności publicznej wydano 18 498,51 zł.

Z opłat za gospodarowanie odpadami komunalnymi wydatkowano środki w wysokości 18 527,56 zł na usunięcie dzikich wysypisk.

Z nadwyżki z roku 2014 pokryto częściowo koszt opróżniania koszy ulicznych w wysokości 29462,42 zł.

W roku 2016 został uruchomiony punkt selektywnej zbiórki odpadów komunalnych w Supraślu prowadzony przez Gminę Supraśl, należy otworzyć podobny punkt w Zaściankach. Warto też zastanowić się nad możliwością otworzenia punktów częściej niż raz w tygodniu.

Należy też przeprowadzić więcej kampanii edukacyjnych z zakresu systemu gospodarowania odpadami.

Rok 2016 będzie wprowadzeniem do zmiany w funkcjonowaniu systemu gospodarki odpadami ze względu na uruchomienie spalarni w Białymstoku. Należy zmienić procedury przetargowe oraz uchwały obowiązujące na terenie gminy Supraśl.

Analizę sporządzono dn. 22.04.2016 r.

Izabela Sokołowska
Opracowała: Izabela Sokołowska

Zatwierdzam:

BURMISTRZ

dr Radosław Dobrowolski