

Załącznik do:  
Uchwały Nr XXXII/331/09  
Rady Miejskiej w Supraślu  
z dnia 15 października 2009 r.

**STRATEGIA INTEGRACJI I ROZWIĄZYWANIA PROBLEMÓW  
SPOŁECZNYCH  
GMINY SUPRAŚL  
na lata 2009-2017**



PAŹDZIERNIK 2009

## SPIS TREŚCI

<u>1. CZĘŚĆ WSTĘPNA.....</u>	<u>2</u>
<u>1.1. TŁO I PRZYCZYNY.....</u>	<u>3</u>
1.3. STRUKTURA DOKUMENTU.....	9
<u>1.4. PRZESŁANKI WYNIKAJĄCE Z DOKUMENTÓW STRATEGICZNYCH.....</u>	<u>11</u>
<u>3. CZĘŚĆ PROGRAMOWA.....</u>	<u>71</u>
<u>3.1. MISJA.....</u>	<u>72</u>
<u>3.3. MONITORING I WDRAŻANIE STRATEGII.....</u>	<u>86</u>

### 1. CZĘŚĆ WSTĘPNA

*Część wstępna zawiera elementarne informacje dotyczące zasad konstruowania dokumentu. Przedstawione w niej zostały aspekty prawne, będące podstawą działania samorządu lokalnego, zasady i wartości, na których opiera się lokalna polityka społeczna oraz najważniejsze informacje dotyczące metodyki pracy nad strategią. Jest tutaj także pokazany związek analizy z innymi dokumentami strategicznymi funkcjonującymi na różnych poziomach administrowania i zarządzania.*

## 1.1.TŁO I PRZYCZYNY

Strategia Integracji i Rozwiązywania Problemów Społecznych ma stanowić podstawę do realizacji względnie trwałych wzorów interwencji społecznych, podejmowanych w celu zmiany (poprawy) tych stanów rzeczy (zjawisk) występujących w obrębie danej społeczności, które oceniane są negatywnie. Dokument charakteryzuje w szczególności działania publicznych i prywatnych instytucji rozwiązujących kwestie społeczne, podejmowane dla poprawy warunków zaspokojenia potrzeb przez wybrane kategorie osób i rodzin.

Obowiązek opracowania Strategii Integracji i Rozwiązywania Problemów Społecznych wynika wprost z art. 17.1 ustawy o pomocy społecznej z dnia 12 marca 2004 r. Różnorodność problemów społecznych występujących w gminie powoduje konieczność wzięcia pod uwagę także innych aktów prawnych, które mają istotny wpływ na konstrukcję dokumentu i rozwiązywanie zadań społecznych w przyszłości. Są to m.in.:

- ustawa z dnia 24 kwietnia 2003 r. o działalności pożytku publicznego i o wolontariacie (Dz. U. Nr 96, poz. 873 z późn. zm.),
- ustawa z dnia 13 czerwca 2003 r. o zatrudnieniu socjalnym (Dz. U. Nr 122, poz. 1143 z późn. zm.),
- ustawa z dnia 20 kwietnia 2004 r. o promocji zatrudnienia i instytucjach rynku pracy (Dz. U. Nr 99, poz. 1001),
- ustawa z dnia 26 października 1982 r. o wychowaniu w trzeźwości i przeciwdziałaniu alkoholizmowi (Dz. U. z 2002 r. Nr 147, poz.1231 z późn. zm.),
- ustawa z dnia 27 sierpnia 1997 r. o rehabilitacji zawodowej i społecznej oraz zatrudnianiu osób niepełnosprawnych (Dz. U. Nr 123, poz. 776 z późn. zm.),
- ustawa z dnia 28 listopada 2003 r. o świadczeniach rodzinnych (Dz.U. Nr 228, poz. 2255 z późn. zm.),
- ustawa z dnia 29 lipca 2005 r. o przeciwdziałaniu narkomanii (Dz. U. Nr 179, poz. 1485 z późn. zm),
- ustawa z dnia 29 lipca 2005 r. o przeciwdziałaniu przemocy w rodzinie (Dz. U. Nr 180 poz. 1493 z późn. zm.).

Oprócz wspomnianych aktów prawnych przy realizacji strategii może zachodzić potrzeba

odwołania się również do ustaw i aktów wykonawczych z zakresu ochrony zdrowia, oświaty i edukacji publicznej, budownictwa socjalnego.

Europejska polityka społeczna została określona w głównej mierze podczas Szczytu Lizbońskiego w 2000 roku, na którym kraje członkowskie Unii Europejskiej uznały, że zwalczanie ubóstwa i wykluczenia społecznego będzie centralnym elementem w procesie modernizacji europejskiego modelu społecznego. W roku 2001 uzgodniony został przez Radę, Parlament i Komisję Europejską „Wspólnotowy program na rzecz walki z wykluczeniem społecznym na lata 2002-2006”. Jego celem jest wsparcie współpracy pomiędzy krajami Unii Europejskiej i zwiększenie skuteczności przeciwdziałania wykluczeniu społecznemu.

Polska zgłosiła gotowość przystąpienia do programu, w efekcie, czego podjęła prace nad przygotowaniem Memorandum w sprawie Integracji Społecznej (Joint Inclusion Memorandum – JIM), Narodowej Strategii Integracji Społecznej oraz Krajowego Planu Działania na rzecz Integracji Społecznej. Powołany przez Prezesa Rady Ministrów w roku 2003 Zespół Zadaniowy do spraw Reintegracji Społecznej opracował dokument pt.: „Narodowa Strategia Integracji Społecznej dla Polski”. Autorzy tego dokumentu podjęli próbę dokonania całościowej analizy sytuacji społecznej w Polsce, wskazania priorytetowych problemów oraz dobrych praktyk na rzecz inkluzji osób i grup.

Opracowując lokalną strategię integracji i rozwiązywania problemów społecznych, uwzględniono dokumenty programowe, w których akcentuje się konieczność zapewnienia dialogu i partnerskiej współpracy instytucji rządowych, samorządowych, organizacji pozarządowych oraz biznesu. Uznaje się także za niezbędną partnerską współpracę z osobami podlegającymi wykluczeniu społecznemu.

Wspomniane dokumenty to przede wszystkim:

- Narodowy Plan Rozwoju na lata 2007-2013,
- Zintegrowany Program Operacyjny Rozwoju Regionalnego,
- Sektorowy Program Operacyjny Rozwoju Zasobów Ludzkich.

## 1.2. WARTOŚCI, ZASADY, DEFINICJE

„Wartość” to termin używany do określenia tego, co godne uznania i pożądania, cenne i dobre. Człowiek budujący swój system wartości pewne z nich eliminuje (odrzuca jako złe, czyli traktuje je jako „antywartości”), inne pozostawia i hierarchizuje według przypisywanej im ważności.

Wartość jest cechą względną, a to oznacza, że nie zawsze, nie w każdym miejscu, nie przez wszystkich i nie w każdych okolicznościach przypisywana jest przedmiotom podlegającym ocenie. Przedmiotami wartościowania w polityce społecznej są najczęściej stosunki społeczne, stan zaspokojenia potrzeb, instytucje społeczne, stosunki między człowiekiem a przyrodą.

Polityka społeczna oparta na określonych zasadach, normach i wartościach może być postrzegana jako przewodnik działania państwa i władz samorządowych różnych szczebli w celu:

- kształtowania warunków życia ludności oraz stosunków międzyludzkich, a także ogólnych warunków rozwoju;
- harmonizowania i godzenia rozbieżnych interesów różnych grup społecznych oraz tworzenia warunków dla pokoju społecznego między kapitałem a pracą.

Z wartości wynikają zarówno cele polityki społecznej, jak i zasady. Źródła, z których czerpie wartości polityka społeczna, są bardzo różnorodne. Są to m.in. ideologie, doktryny społeczne i gospodarcze, społeczne oczekiwania wyrażane za pośrednictwem różnych kanałów społecznej komunikacji, normy zwyczajowe, poglądy osób znaczących w społeczeństwie. W polityce społecznej, odwołującej się do wartości cenionych przez społeczeństwo, ważny jest podział na wartości odczuwane i uznawane. Wartości odczuwane wiążą się głównie ze sferą emocjonalną, zaś uznawane opierają się na przekonaniach, że pewne cechy powinny być odczuwane jako wartość.

Niektóre zasady polityki społecznej są tożsame z wartościami. Zasady to ogólne doktryny i normy działania, którymi powinny kierować się podmioty polityki społecznej w realizacji podstawowego celu, jakim jest zaspokajanie potrzeb. Zasady, które są najczęściej artykułowane bądź realizowane w polityce społecznej, a które stają się dla twórców strategii podstawowymi fundamentami budowania społeczności lokalnej, wolnej od zagrożeń i problemów społecznych, to:

1. **Zasada samopomocy** – przejawia się w istnieniu i rozwoju pomocy wzajemnej ludzi zmagających się z podobnymi problemami życiowymi oraz pomocy silniejszych dla słabszych; zazwyczaj w ramach niewielkich nieformalnych grup.
2. **Zasada przezorności** – oznacza, że bezpieczeństwo socjalne jednostki nie może być

tylko efektem świadczeń ze strony społeczeństwa, ale wynikać powinno także z odpowiedzialności człowieka za przyszłość własną i rodziny.

3. **Zasada solidarności społecznej** – najczęściej rozumiana jako przenoszenie konsekwencji, niekiedy utożsamiana z solidaryzmem społecznym, oznaczającym wyższość wspólnych interesów członków społeczeństwa nad interesami poszczególnych klas lub warstw.
4. **Zasada pomocniczości** – oznacza przyjęcie określonego porządku, w jakim różne instytucje społeczne dostarczają jednostce wsparcia, gdy samodzielnie nie jest w stanie zaspokoić swoich potrzeb; w pierwszej kolejności pomoc powinna pochodzić od rodziny, a następnie od społeczności lokalnej, a na końcu od państwa.
5. **Zasada partycypacji** – wyraża się w takiej organizacji życia społecznego, która poszczególnym ludziom zapewnia możliwość pełnej realizacji swoich ról społecznych, natomiast poszczególnym grupom pozwala zająć równoprawne z innymi miejsce w społeczeństwie.
6. **Zasada samorządności** – stanowi realizację takich wartości, jak wolność i podmiotowość człowieka, a wyraża się w takiej organizacji życia społecznego, która jednostkom i grupom gwarantuje prawo do aktywnego udziału w istniejących instytucjach społecznych oraz tworzenia nowych instytucji w celu skuteczniejszego zaspokajania potrzeb i realizacji interesów.
7. **Zasada dobra wspólnego** – przejawia się w takich działaniach władz publicznych, które uwzględniają korzyści i interesy wszystkich obywateli i polegają na poszukiwaniu kompromisów tam, gdzie interesy te są sprzeczne.
8. **Zasada wielosektorowości** – polega na równoczesnym funkcjonowaniu publicznych podmiotów polityki społecznej, organizacji pozarządowych i instytucji rynkowych, które dostarczają środków i usług służących zaspokajaniu potrzeb społeczeństwa.

Polityka społeczna, jako przewodnik czy też wskazówka działania oparta na zadeklarowanych wartościach i zasadach, określa i wyjaśnia misję, obejmuje możliwości i cele przedsięwzięć organizacyjnych, wymusza odpowiednie zachowania, nakreślając przydział odpowiedzialności i towarzysząc temu delegację kompetencji na wszystkie poziomy organizacyjne.

Z wymienionych powyżej zasad wynikają podstawowe cele, które powinny kształtować politykę społeczną w danym środowisku lokalnym. Są to przede wszystkim:

- dążenie do poprawy położenia materialnego i wyrównywanie szans życiowych grup społeczeństwa ekonomicznie i socjalnie najslabszych;
- prowadzenie bieżących działań osłonowych;
- dostrzeganie zagrożeń społecznych z wyprzedzeniem;
- dorównywanie do standardów unijnych i międzynarodowych.

Polityka społeczna Unii Europejskiej opiera swoje założenia na działaniach związanych z poprawieniem warunków życia, pracy i kształcenia, zapewnieniem powszechności prawa do zatrudnienia i wykształcenia, a wreszcie stworzeniem systemu zabezpieczenia społecznego. Z uwagi na przystąpienie naszego kraju do tej struktury społeczno-gospodarczej jest rzeczą oczywistą i zrozumiałą, że właśnie te wartości i zasady stanowią fundament budowy dokumentu wskazującego lokalne problemy społeczne i metody ich rozwiązywania.

W polityce społecznej terminem „problemy społeczne” oznacza się wszelkiego rodzaju dolegliwości, zakłócenia, niedogodności występujące w życiu zbiorowym. Natomiast określeniem „kwestia społeczna” wyróżnia się wśród nich te, które:

- odznaczają się szczególną dolegliwością dla potencjału osobowego społeczeństwa;
- są następstwem niedostosowania sposobu, w jaki funkcjonuje społeczeństwo, do podstawowych potrzeb indywidualnych i zbiorowych;
- nie są możliwe do rozwiązania siłami pojedynczych grup ludzkich.

W węższym znaczeniu termin „kwestia społeczna” oznacza konkretny problem o szczególnie wysokim stopniu dotkliwości dla życia i współdziałania członków społeczności. W szerszym znaczeniu termin ten oznacza natomiast sprzeczność pomiędzy zasadami obowiązującymi w danym społeczeństwie, formacji ustrojowej czy nawet cywilizacji, a dążeniami jednostek i zbiorowości do godnego życia. Przyjmuje się, że źródła kwestii społecznych tkwią wewnątrz społeczeństwa, w mechanizmach życia zbiorowego i mogą być – jak każdy problem społeczny – ograniczane i rozwiązywane we wszystkich skalach współżycia: od rodziny poprzez środowiska lokalne i zawodowe po skalę ogólnopolską czy międzynarodową.

Mechanizmów powstawania problemów społecznych i kwestii społecznych upatrywać należy w funkcjonowaniu społeczeństwa. Są nimi przede wszystkim:

- dezorganizacja społeczeństwa;
- gwałtowna zmiana społeczna;
- opóźnienia kulturowe;
- przemiany gospodarze wyprzedzające przemiany w sposobie myślenia i działania;

- złe funkcjonowanie instytucji politycznych czy administracyjnych;
- niekompetencja polityków czy urzędników państwowych;
- dysfunkcjonalność instytucji społecznych;
- dominacja grup społecznych, eksploatacja, wyzysk;
- nierówności społeczne, niesprawiedliwość społeczna;
- złe funkcjonowanie instytucji edukacyjnych;
- nieprzystosowanie do pełnienia określonych ról społecznych.

Funkcjonujące w środowisku lokalnym kwestie i problemy społeczne prowadzą do wykluczenia społecznego, czyli sytuacji uniemożliwiającej lub znacznie utrudniającej jednostce lub grupie zgodne z prawem pełnienie ról społecznych, korzystanie z dóbr publicznych i infrastruktury społecznej, gromadzenie zasobów i zdobywanie dochodów w godny sposób. Środkiem umożliwiającym przeciwdziałanie tej sytuacji jest integracja społeczna oparta na zasadach dialogu, wzajemności i równorzędności. Podejmowane w tym celu działania wspólnotowe służą budowie społeczeństwa opartego na demokratycznym współuczestnictwie, rządach prawa i poszanowaniu różnorodności kulturowej. W społeczeństwie tym obowiązują i są realizowane podstawowe prawa człowieka i obywatela oraz skutecznie wspomaga się jednostki i grupy w realizacji ich celów życiowych.

Przygotowując dokument programowy, wskazujący kierunki działań samorządu w kształtowaniu i realizacji lokalnej polityki społecznej, nie można nie wspomnieć o wartości podstawowej, która posłużyła autorom za fundament przy jego opracowywaniu. Wartością tą jest zasada wspierania rodziny jako najważniejszej komórki społecznej. Jest ona głównym przesłaniem niniejszego dokumentu, gdyż od wspierania siły rodziny należy rozpoczynać każdy rodzaj oferowanej pomocy.



### **1.3. STRUKTURA DOKUMENTU**

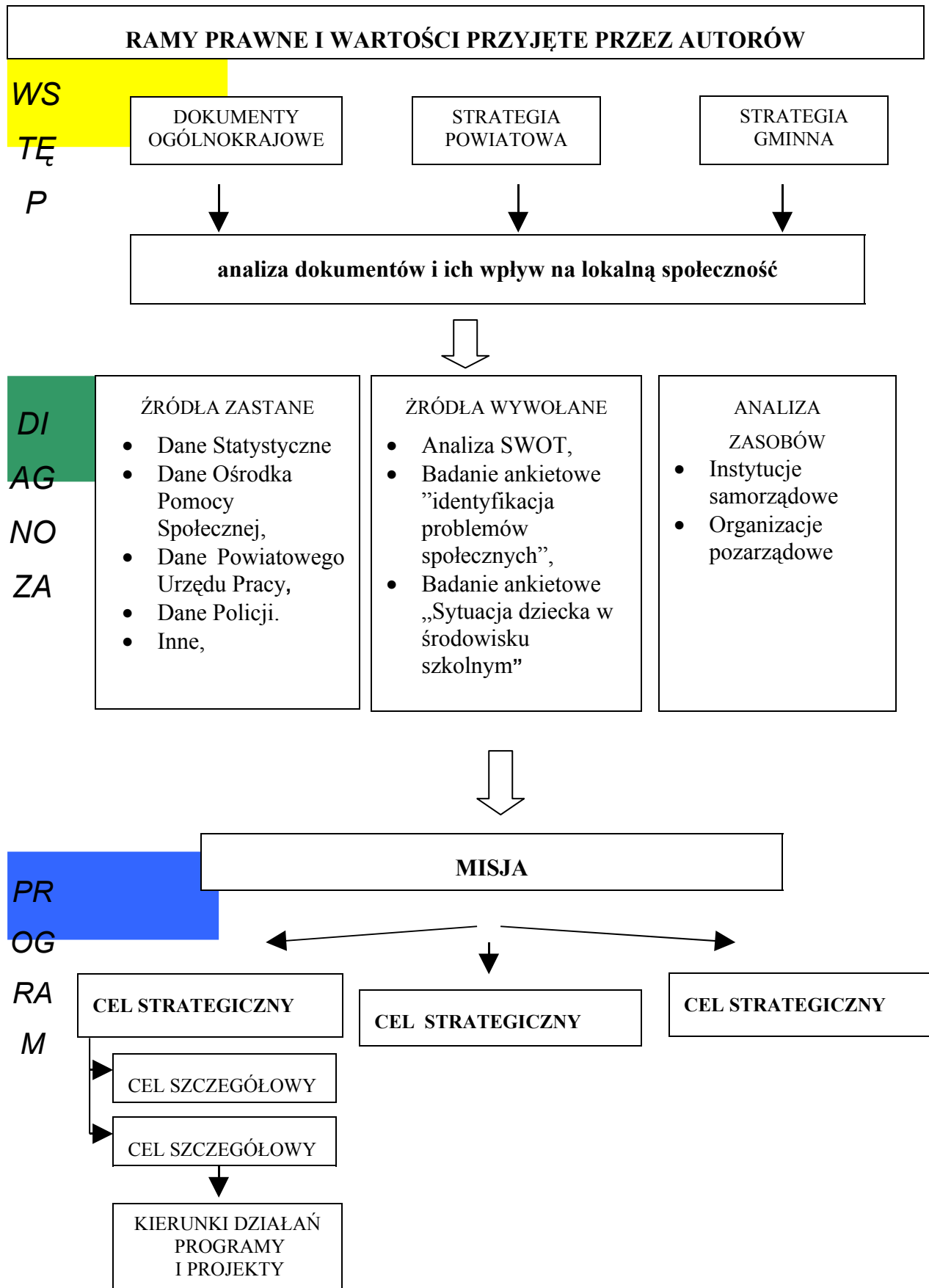
Strategie rozwiązywania problemów społecznych to względnie trwałe wzory interwencji społecznych podejmowanych w celu zmiany (poprawy) tych stanów rzeczy (zjawisk), występujących w obrębie danej społeczności, które oceniane są negatywnie. Mówiąc o gminnej strategii rozwiązywania problemów społecznych, należy mieć na myśli w szczególności działania publicznych i prywatnych instytucji pomocy społecznej (i pokrewnych), prowadzone na terenie gminy, podejmowane dla poprawy warunków zaspokojenia potrzeb przez wybrane kategorie osób i rodzin.

W oparciu o uzyskane informacje i materiały został przygotowany dokument, który pozwoli na racjonalizację lokalnej polityki społecznej oraz wskaże obszary, które w najbliższym czasie powinny stać się przedmiotem szczególnej troski władz lokalnych. Metodyka opracowania dokumentu pozwoliła zaangażować środowisko lokalne w budowę strategii na najważniejszych etapach, od diagnozy do wdrożenia i realizacji.

Przedłożony materiał został opracowany w Miejskim Ośrodku Pomocy Społecznej przy merytorycznym wsparciu M. Lawda doradcy w projekcie „Bądź Aktywny Bądź Najlepszy”- szkolenia oraz specjalistyczne doradztwo dla kadr instytucji pomocy społecznej, Działanie 7.1 Rozwój i upowszechnianie aktywnej integracji, Poddziałanie 7.1.3. realizowanego przez Regionalny Ośrodek Polityki Społecznej w Białymstoku.

Pomoc zewnętrzna polegała głównie na doradztwie i systematyzacji układu głównych elementów wypracowanego dokumentu. Perspektywa czasowa obowiązywania niniejszego dokumentu została skomunikowana z głównymi dokumentami strategicznymi wpływającymi na rozwiązywanie lokalnych problemów tj. Narodowym Planem Rozwoju oraz Strategią Polityki Społecznej wyznaczającymi działania i możliwość ubiegania się o środki zewnętrzne do 2013 roku.

## METODOLOGIA OPRACOWANIA DOKUMENTU



## **1.4. PRZESŁANKI WYNIKAJĄCE Z DOKUMENTÓW STRATEGICZNYCH**

Konstruując strategię integracji i rozwiązywania problemów społecznych gminy, należy pamiętać, że nie jest to jedyny dokument w obszarze polityki społecznej, którego skutki będą dotyczyły jej mieszkańców. Krytyczna analiza dokumentów programowych powstających na poziomie kraju, województwa czy powiatu pozwala na skuteczniejsze programowanie działań na poziomie lokalnym w taki sposób, by nie powielać pewnych działań, ale wpisywać się własnymi propozycjami programowymi w już funkcjonującą rzeczywistość formalnoprawną.

### **1.4.1. NARODOWY PLAN ROZWOJU NA LATA 2007-2013**

Narodowy Plan Rozwoju na lata 2007-2013 jest kompleksowym programem rozwoju społeczno-gospodarczego Polski. Przygotowanie i realizacja NPR ma spowodować skuteczne włączenie Polski w kształtowanie Unii Europejskiej, której jednym z konstytucyjnych fundamentów jest zasada spójności: społecznej, gospodarczej i przestrzennej. Obecność Polski w Unii Europejskiej stwarza naszemu krajowi ogromną szansę na zmniejszenie dystansu do najwyżej rozwiniętych społeczeństw.

Narodowy Plan Rozwoju (NPR) na lata 2007-2013 spaja wszystkie przedsięwzięcia o charakterze rozwojowym. Jest on koncepcją modernizacji polskiej gospodarki oraz propozycją takich zmian instytucjonalnych, które umożliwią tę modernizację. Ostateczny projekt Narodowego Planu Rozwoju na lata 2007-2013 został przyjęty przez Radę Ministrów 6 września 2005 r. Misją NPR jest podjęcie i uruchomienie przedsięwzięć, które zapewnią wysoki wzrost gospodarczy, spowodują umocnienie konkurencyjności regionów i przedsiębiorstw oraz przyczynią się do wzrostu zatrudnienia przy zapewnieniu wyższego poziomu spójności: społecznej, gospodarczej i przestrzennej. Narodowy Plan Rozwoju na lata 2007-2013 formułuje trzy cele strategiczne:

#### **1. Utrzymanie kraju na ścieżce wysokiego tempa wzrostu gospodarczego.**

Polska gospodarka charakteryzuje się znaczącym potencjałem rozwojowym, ale też szeregiem strukturalnych zapóźnień i deficytów. Zagrozeniem jest na przykład wysoki i szybko rosnący poziom zadłużenia państwa. Rozwiązywanie zasadniczych problemów gospodarczych i społecznych będzie możliwe jedynie pod warunkiem utrzymania wysokiego poziomu wzrostu gospodarczego.

## 2. Wzmocnienie konkurencyjności regionów i przedsiębiorstw oraz wzrost zatrudnienia.

W 2004 r. polska gospodarka wyszła z okresu stagnacji i spowolnionego tempa wzrostu gospodarczego. Tempo wzrostu gospodarczego od roku 2004 wzrosło z 5,1% do 6,7 w roku 2007. Niestety tak jak w większości krajów Unii Europejskiej od roku 2008 również w Polsce odnotowano spadek wzrostu gospodarczego do ok. 4,9 %. Kryzys finansowy wyraźnie zaznacza się poprzez nadal rosnącą stopę bezrobocia. Na koniec 2008 roku bezrobotnych w stosunku do osób w wieku produkcyjnym było ok. 10% natomiast w czerwcu 2009 roku wzrosło do ok. 12,5 %. Właśnie teraz niezbędne staje się podejmowanie procedur i uruchamianie przedsięwzięć, które zahamują skutki kryzysu finansowego oraz wzmocnią mikroekonomiczne fundamenty gospodarki.

## 3. Podniesienie poziomu spójności społecznej, gospodarczej i przestrzennej.

Transformacja ustrojowa w latach 1989-2004 wiązała się z występowaniem negatywnych zjawisk społeczno-gospodarczych. Wysokie bezrobocie, pogłębiające i poszerzające się ubóstwo, wykluczenie społeczne, dezintegracja społeczna, marginalizacja wielu wspólnot lokalnych i peryferyzacja niektórych regionów stanowią zagrożenie i przeszkodę w rozwoju społeczeństwa obywatelskiego oraz stają się źródłem konfliktów społecznych. Jednocześnie zjawiska te ograniczają potencjał rozwojowy gospodarki i możliwości awansu cywilizacyjnego. Stąd rozwój społeczno-gospodarczy musi respektować m.in. zasadę zrównoważonego rozwoju. Miarami realizacji tego celu będą: zróżnicowanie poziomu dochodów i rozwoju regionalnego oraz dostępność komunikacyjna do regionów peryferyjnych.

Narodowy Plan Rozwoju na lata 2007-2013 jest kontynuacją planu na lata 2004-2006.

### **1.4.2. NARODOWA STRATEGIA INTEGRACJI SPOŁECZNEJ**

Cele polityki integracji społecznej w Polsce wynikają przede wszystkim z priorytetów określonych w przyjętej w czerwcu 2004 r. Narodowej Strategii Integracji Społecznej. Wynikają również z założeń w zakresie zwalczania ubóstwa i wykluczenia społecznego przyjętych w grudniu 2000 r. przez Radę Europejską w Nicei. Polska w pełni zaakceptowała ich zasadność, co zostało oficjalnie potwierdzone poprzez przyjęcie w grudniu 2003 r. Wspólnego Memorandum Polski i Unii Europejskiej o Integracji Społecznej (Joint Inclusion Memorandum).

Zarówno Krajowy Plan Działania na rzecz Integracji Społecznej, jak i Wspólne

Memorandum są elementami realizacji Strategii Lizbońskiej, która została przyjęta przez piętnaście krajów członkowskich w marcu 2000 roku.

Polskie priorytety wpisują się także w podstawowe założenia Zrewidowanej Strategii Spójności Społecznej Rady Europy, której inauguracja odbyła się w lipcu 2004 r. w Warszawie. Jednym z tych założeń jest budowanie integracji i spójności społecznej w oparciu o prawa człowieka, a zwłaszcza te prawa, które zostały zawarte w Zrewidowanej Europejskiej Karcie Społecznej.

Priorytety Narodowej Strategii Integracji Społecznej stworzone zostały z perspektywą ich realizacji do 2010 roku. Krajowy Plan Działania uwzględnia te priorytety, których realizacja jest szczególnie pilna. Wynikają one także z przedstawionej analizy sytuacji ekonomiczno-społecznej ilustrującej podstawowe przyczyny ubóstwa i zagrożenia wykluczeniem społecznym.

Priorytety zawarte w NSIS w zakresie realizacji **prawa do edukacji** są następujące:

- wzrost uczestnictwa dzieci w wychowaniu przedszkolnym;
- poprawa jakości kształcenia na poziomie gimnazjalnym i średnim;
- upowszechnienie kształcenia na poziomie wyższym i jego lepsze dostosowanie do potrzeb rynku pracy;
- rekompensowanie deficytów rozwoju intelektualnego i sprawnościowego dzieci;
- upowszechnienie kształcenia ustawicznego.

W zakresie realizacji **prawa do zabezpieczenia socjalnego**:

- radykalne ograniczenie ubóstwa skrajnego, którego poziom jest obecnie nieakceptowany i wymaga podjęcia zdecydowanych działań;
- ograniczenie tendencji wzrostowych rozwarstwiania dochodowego, tak aby różnice te nie odbiegały od przeciętnego poziomu w krajach UE.

Bezrobocie jest jedną z form wykluczenia społecznego silnie powiązaną z innymi jego przejawami, np. ubóstwem, w warunkach niskiej skuteczności systemu zabezpieczenia socjalnego dla osób bezrobotnych i ich rodzin. Dlatego też w Narodowej Strategii Integracji Społecznej cztery z dwudziestu priorytetów odnoszą się do sfery działań dotyczących realizacji **prawa do pracy**:

- ograniczenie bezrobocia długookresowego;
- zmniejszenie bezrobocia młodzieży;
- zwiększenie poziomu zatrudnienia wśród niepełnosprawnych;
- zwiększanie liczby uczestników aktywnej polityki rynku pracy.

W zakresie realizacji **prawa do ochrony zdrowia**:

- wydłużenie przeciętnego trwania życia w sprawności;
- upowszechnienie dostępu do świadczeń opieki zdrowotnej finansowanych ze środków publicznych;
- zwiększenie zakresu objęcia kobiet i dzieci programami zdrowia publicznego.

W zakresie realizacji **innych praw społecznych**:

- zwiększenie dostępu do lokali (mieszkań) dla grup najbardziej zagrożonych bezdomnością;
- zapewnienie lepszego dostępu do pracowników socjalnych;
- rozwinięcie pomocy środowiskowej i zwiększenie liczby osób objętych jej usługami;
- zwiększenie zaangażowania obywateli w działalność społeczną;
- realizacja Narodowej Strategii Integracji Społecznej przez samorządy terytorialne;
- zwiększenie dostępu do informacji obywatelskiej i poradnictwa.

### **1.4.3. KRAJOWY PLAN DZIAŁANIA NA RZECZ INTEGRACJI SPOŁECZNEJ**

Krajowy Plan Działania na rzecz Integracji Społecznej to program poprawy dostępu do praw społecznych i zwiększania poziomu ich realizacji. Jest to również zasadniczy instrument osiągania integracji społecznej w europejskim modelu społecznym. Realizacja praw społecznych wymaga oczywiście poniesienia określonych kosztów, tak samo jak realizacja wszystkich innych kategorii praw człowieka zawartych w prawie międzynarodowym i krajowym. Należy więc zapewnić w sposób trwały zasoby finansowe, kadrowe, lokalowe, rzeczowe i inne instytucjom odpowiedzialnym za realizację tych praw.

Prawa społeczne powinny mieć obecnie priorytet w wydatkach publicznych. Ich realizacja znacznie się pogorszyła w ostatnich latach, a więc zmniejsza się poziom integracji społecznej i zwiększa się skala i zasięg procesów wykluczenia społecznego. W Krajowym Planie Działań na rzecz Integracji Społecznej za najważniejsze uznano:

- działania edukacyjne, socjalne i zdrowotne zapobiegające wykluczeniu oraz wspierające grupy zagrożone;
- budowę systemu bezpieczeństwa socjalnego i przeciwdziałanie ubóstwu

i wykluczeniu społecznemu;

- realizację prawa do pracy dla każdego, w tym szczególnie dla grup defaworyzowanych na rynku pracy poprzez odpowiednią politykę makroekonomiczną i politykę zatrudnienia;
- rozwój systemu instytucjonalnego z jasnym podziałem odpowiedzialności instytucji rządowych i samorządowych, otwierającego przestrzeń dla aktywności obywatelskiej i upodmiotowienia osób korzystających z usług społecznych, świadczonych zarówno przez państwo, jak i przez organizacje pozarządowe.

Na poziomie operacyjnym ważne jest, że polska polityka integracji społecznej musi być realizowana **we współpracy z szeroko rozumianymi partnerami społecznymi**. Szczególnie chodzi tu o związki zawodowe i związki pracodawców, organizacje pozarządowe, samorządy lokalne oraz odpowiednie charytatywne instytucje kościołów i związków wyznaniowych. Niezależnie od osiągniętego poziomu zamożności oraz stanu koniunktury gospodarczej państwo nie jest w stanie zrealizować celów tej polityki bez partnerstwa z innymi instytucjami.

W tym kontekście ustalono następujące priorytety na najbliższe dwa lata:

- zaangażowanie obywateli w działalność społeczną, głównie poprzez zwiększenie ich uczestnictwa w działalności organizacji pozarządowych i innych formach pracy społecznej oraz samopomocy;
- wzrost liczby samorządów, które z pełną wrażliwością i zaangażowaniem podejmą się tworzenia lokalnych strategii przeciwdziałania ubóstwu i wykluczeniu społecznemu, a następnie zrealizują ich założenia.

#### **1.4.4. STRATEGIA ROZWIĄZYWANIA PROBLEMÓW SPOŁECZNYCH POWIATU BIAŁOSTOCKIEGO DO 2010 r.**

Strategia Rozwiązywania Problemów Społecznych Powiatu Białostockiego do 2010 r. została opracowana przez zespół pracowników Powiatowego Centrum Pomocy Rodzinie przy współpracy z dyrektorami jednostek organizacyjnych pomocy społecznej, funkcjonujących na terenie powiatu białostockiego.

W związku z koniecznością realizacji zadań postawionych samorządowi powiatowemu w zakresie pomocy społecznej oraz rehabilitacji społecznej i zawodowej osób niepełnosprawnych, a także koniecznością wypracowania niekonwencjonalnych form pomocy uznano, że niezbędne dla powiatu jest:

- Profesjonalne i systemowe diagnozowanie problemów w skali powiatu,

- Opracowanie założeń polityki społecznej,
- Przystosowanie istniejącej infrastruktury pomocowej do minimalizowania negatywnych skutków przemian społeczno-gospodarczych oraz wspomagania mechanizmów przystosowania społecznego.

Realizacja strategii ma zapewnić możliwość długofalowych działań wspierających osoby i rodziny w procesie odzyskiwania zdolności do samodzielnego funkcjonowania w zmieniających się warunkach społeczno-ekonomicznych, możliwości sukcesywnego zmniejszania się liczby środowisk uzależnionych od świadczeń pomocy społecznej, a tym samym ograniczenia w przyszłości nakładów państwa i samorządu na pomoc społeczną.

Strategia określa główne kierunki działań powiatu w zakresie pomocy społecznej oraz rehabilitacji społecznej i zawodowej osób niepełnosprawnych.

Priorytety działań:

- a) Opieka nad rodziną i dzieckiem,
- b) Integracja ze środowiskiem osób opuszczających rodziny zastępcze, placówki opiekuńczo-wychowawcze, domy pomocy społecznej, zakłady karne,
- c) Integracja społeczna osób niepełnosprawnych,
- d) Opieka nad osobami starszymi i niepełnosprawnymi,
- e) Szkolenie, doskonalenie i doradztwo metodyczne dla kadr pomocy społecznej.

W celu osiągnięcia założeń określonych w niniejszej strategii, założono doprowadzenie do realizacji następujących przedsięwzięć strategicznych:

- Modernizacja i rozbudowa domów pomocy społecznej na terenie powiatu,
- Modernizacja domów dziecka na terenie powiatu,
- Zapewnienie właściwego funkcjonowania Specjalistycznego Konsultacyjnego Ośrodka Wsparcia Rodziny, a w nim punktu informacyjno-konsultacyjnego dla ofiar przemocy i punktu informacyjno-doradczego wspierającego osoby niepełnosprawne,
- Świadczenie specjalistycznych usług, zwłaszcza psychologicznych, prawnych i hotelowych, ofiarom przemocy lub osobom znajdującym się w innych sytuacjach kryzysowych przez Ośrodek Interwencji Kryzysowej z Hostelem,
- Wyszukanie profesjonalnych rodzin zastępczych,
- Organizowanie sieci rodzinnych domów dziecka,
- Organizowanie świetlic terapeutycznych,



- Zapewnienie dzieciom niedostosowanym społecznie opieki w placówkach opiekuńczo-wychowawczych o typie resocjalizacyjnym,
- Pomoc rodzinie i dzieciom przez placówki wsparcia dziennego,
- Zapewnienie mieszkań chronionych i hosteli osobom nieposiadającym odpowiednich warunków i możliwości do samodzielnego funkcjonowania po opuszczeniu placówek opiekuńczo-wychowawczych itp.,
- Stworzenie ośrodka mieszkalno-rehabilitacyjnego dla osób niepełnosprawnych,
- Inicjowanie i tworzenie warsztatów terapii zajęciowej dla osób niepełnosprawnych,
- Utworzenie zakładu aktywności zawodowej, umożliwiającego zatrudnienie dla osób ze znacznym stopniem niepełnosprawności,
- Stworzenie ośrodka szkolno-rehabilitacyjnego dla dzieci niepełnosprawnych,
- Działalność Ośrodka Wsparcia dla Osób z Zaburzeniami Psychicznymi.

Strategia Rozwiązywania Problemów Społecznych Powiatu Białostockiego do 2010 r. jest spójna ze Strategią Zrównoważonego Rozwoju Powiatu Białostockiego do 2010 r.

## **2 . CZĘŚĆ DIAGNOSTYCZNA**

*Część diagnostyczna zawiera diagnozę problemów społecznych gminy Supraśl.  
Diagnoza została oparta na badaniu źródeł zastanych oraz analizie  
skonstruowanych specjalnie do tego celu ankiet i wywiadów.*

## 2.1. CHARAKTERYSTYKA GMINY

### Rys historyczny

Pierwsze wzmianki o Supraślu sięgają 1500 r. Początkowo był tu klasztor oo. bazylianów i cerkiew obronna, powoli rozwijała się osada przyklasztorna. W XIX w., po upadku Powstania Listopadowego, nastąpił kolejny, zasadniczy przełom w dziejach miasta. Wprowadzenie granicy celnej między Królestwem Polskim a Cesarstwem Rosyjskim i wysokie opłaty celne spowodowały, iż wielu fabrykantów przemysłu włókienniczego przeniosło się z Łodzi do obwodu białostockiego. Pierwszym, który w 1833 r. przybył do Supraśla, był Wilhelm Fryderyk Zachert. Na przełomie XIX i XX w. stworzył z małej osady przyklasztornej miejscowość o nowoczesnym układzie urbanistycznym. Po nim przyjechali do Supraśla kolejni przemysłowcy, dzięki którym niewielka miejscowość stała się głównym ośrodkiem przemysłu włókienniczego w obwodzie białostockim i dopiero w latach 60. XIX w. sytuacja zmieniła się na korzyść Białegostoku, który znalazł się na szlaku kolei warszawsko-petersburskiej, chociaż pierwotnie miała ona przebiegać przez Supraśl. Z tego okresu datuje się dzisiejszy układ przestrzenny miasta.

Na przełomie XIX i XX w. w Supraślu mieszkała ludność kilku wyznań: katolicyzmu (ponad 60%), judaizmu (15%), ewangelizmu (12%) i prawosławia (ok. 10%).

Taka mieszanka narodowościowo-religijna była wynikiem osiedlania się tu robotników z Białegostoku, okolicznych wsi, a także z okręgu łódzkiego, z terenów Brandenburgii oraz Królestwa Polskiego. Już w okresie międzywojennym Supraśl słynął z dobrego klimatu i licznych atrakcji turystycznych. Mikroklimat, niepodważalne walory zdrowotne, walory przyrodnicze i udokumentowane złoża borowinowe, a także przedwojenne tradycje uzdrowiskowe spowodowały, że 28 grudnia 2001 r. miasto Supraśl zostało wpisane do grupy miejscowości uzdrowiskowych. W Supraślu – mieście z ponad pięćsetletnią tradycją – można zwiedzać wspaniałe zabytki, a wśród nich m.in.: kompleks klasztorny wraz z rekonstruowaną cerkwią obronną pod wezwaniem NMP w stylu gotycko-bizantyjskim (wzniesioną w latach 1503 – 1511), Pałac Opatów (1635 – 1655), Pałac Buchholtzów (XIX/XX w.), Dworek Zacherta, Kościół p.w. Świętej Trójcy (1861 – 1865), Kościół p.w. NMP – dawny ewangelicki (1870r.), Dom Ogrodnika z końca XVIII w., Domy Tkaczy i obiekt zabytkowej kuźni z XIX w.

## **Położenie, ludność**

Gmina Supraśl położona jest w północno-wschodniej Polsce, na terenie Wysoczyzny Białostockiej. Zajmuje powierzchnię 188 km<sup>2</sup>. Blisko 70% powierzchni zajmują lasy Puszczy Knyszyńskiej. Najcenniejsze fragmenty przyrody są chronione w rezerwach Parku Krajobrazowego Puszczy Knyszyńskiej. Przez teren gminy prowadzą ważne drogi krajowe: nr 66 Białystok – Bobrowniki (granica państwa) i nr 676 wiodąca do unikatowego szlaku Tatarskiego do Kruszyńian. Rzeka Supraśl nie tylko urozmaica krajobraz i stwarza warunki do rozwoju turystyki kwalifikowanej, lecz stanowi także rezerwar wody pitnej dla aglomeracji białostockiej.

Miasto i gmina Supraśl jest jedną z kilku jednostek samorządu terytorialnego, wchodzącego w skład powiatu białostockiego, należącego do województwa podlaskiego. Do gminy, oprócz miasta Supraśl, należy siedemnaście sołectw: Ogrodnicki, Karakule, Ciasne, Grabówka, Zaścianki, Sobolewo, Sowłany, Henrykowo, Cieliczanka, Surażkowo, Sokołda, Woronicze, Łąźnie i Jałówka.

Miasto Supraśl jest siedzibą gminy, liczy 4.524 mieszkańców, położone jest 15 km od Białegostoku, a od Warszawy dzieli je 200 km.

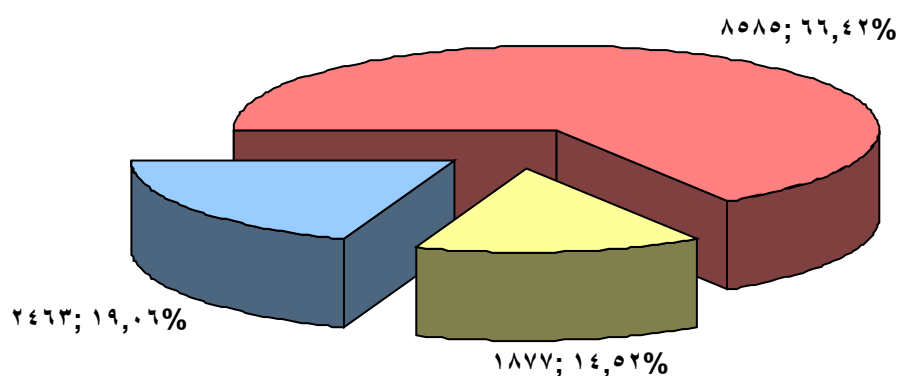
## **Zasoby gminy**

Na terenie gminy Supraśl zarejestrowanych jest 1045 podmiotów gospodarczych prywatnych i 11 podmiotów publicznych.

Jest jedno przedszkole samorządowe, do którego uczęszcza 123 dzieci oraz dwa niepubliczne, które rozpoczął swoje działania od 01.09.2009r. Na terenie gminy są trzy szkoły podstawowe: Szkoła Podstawowa w Ogrodnickach, Szkoła Podstawowa w Zespole Szkół w Sobolwie oraz Szkoła Podstawowa w Zespole Szkół Sportowych w Supraślu, w których uczy się 483 uczniów w tym 40 osób uczęszcza do oddziału przedszkolnego. Mają tu swoją siedzibę dwa gimnazja: Publiczne Gimnazjum w Zespole Szkół w Sobolwie oraz Publiczne Gimnazjum w Zespole Szkół Sportowych w Supraślu, w których uczy się 321 uczniów. Na terenie gminy są też dwie szkoły ponadgimnazjalne: Liceum Sztuk Plastycznych w Supraślu oraz Centrum Edukacji w Supraślu, do których uczęszcza 413 uczniów.

Mieszkańcy gminy Supraśl mają zapewnioną opiekę zdrowotną w trzech przychodniach zdrowia oraz siedmiu gabinetach prywatnych.

## Struktura wiekowa mieszkańców gminy Supraśl w 2008 r.



osoby w wieku przedprodukcyjnym    osoby w wieku produkcyjnym    osoby w wieku poprodukcyjnym

Dane Miejskiego Ośrodka Pomocy Społecznej w Supraślu

W 2008 r. teren gminy Supraśl zamieszkiwało 12.925 osób, z czego 19,06% to dzieci i młodzież, 66,42% ludności osiągnęło wiek produkcyjny, a 14,52% wiek poprodukcyjny. Strukturę wiekową mieszkańców charakteryzuje wyższy procent osób w wieku przedprodukcyjnym i niższy procent osób w wieku poprodukcyjnym.

## **2.2. PROBLEMY SPOŁECZNE W PERSPEKTYWIE OŚRODKA POMOCY SPOŁECZNEJ**

Według ustawy o pomocy społecznej pomoc społeczna jest instytucją polityki społecznej państwa, mającą na celu umożliwienie osobom i rodzinom przezwyciężanie trudnych sytuacji życiowych, których nie są one w stanie pokonać, wykorzystując własne uprawnienia, zasoby i możliwości (art. 2. 1). Pomoc społeczna wspiera osoby i rodziny w wysiłkach zmierzających do zaspokojenia niezbędnych potrzeb i umożliwia im życie w warunkach odpowiadających godności człowieka. (art. 3. 1).

Ustawa o pomocy społecznej określa, że pomoc udzielana jest osobom i rodzinom w szczególności z powodu:

- 1) ubóstwa;
- 2) sieroctwa;
- 3) bezdomności;
- 4) bezrobocia;
- 5) niepełnosprawności;
- 6) długotrwałej lub ciężkiej choroby;
- 7) przemocy w rodzinie;
- 7a) potrzeby ochrony ofiar handlu ludźmi;
- 8) potrzeby ochrony macierzyństwa lub wielodzietności;
- 9) bezradności w sprawach opiekuńczo-wychowawczych i prowadzenia gospodarstwa domowego, zwłaszcza w rodzinach niepełnych lub wielodzietnych;
- 10) braku umiejętności w przystosowaniu do życia młodzieży opuszczającej placówki opiekuńczo-wychowawcze;
- 11) trudności w integracji cudzoziemców, którzy uzyskali w Rzeczypospolitej Polskiej status uchodźcy lub ochronę uzupełniającą;
- 12) trudności w przystosowaniu do życia po zwolnieniu z zakładu karnego;
- 13) alkoholizmu lub narkomanii;
- 14) zdarzeń losowych i sytuacji kryzysowej;
- 15) klęski żywiołowej lub ekologicznej.

Za realizację zadań z zakresu pomocy społecznej na terenie gminy odpowiedzialny jest Miejski Ośrodek Pomocy Społecznej. Do jego obowiązków należy:

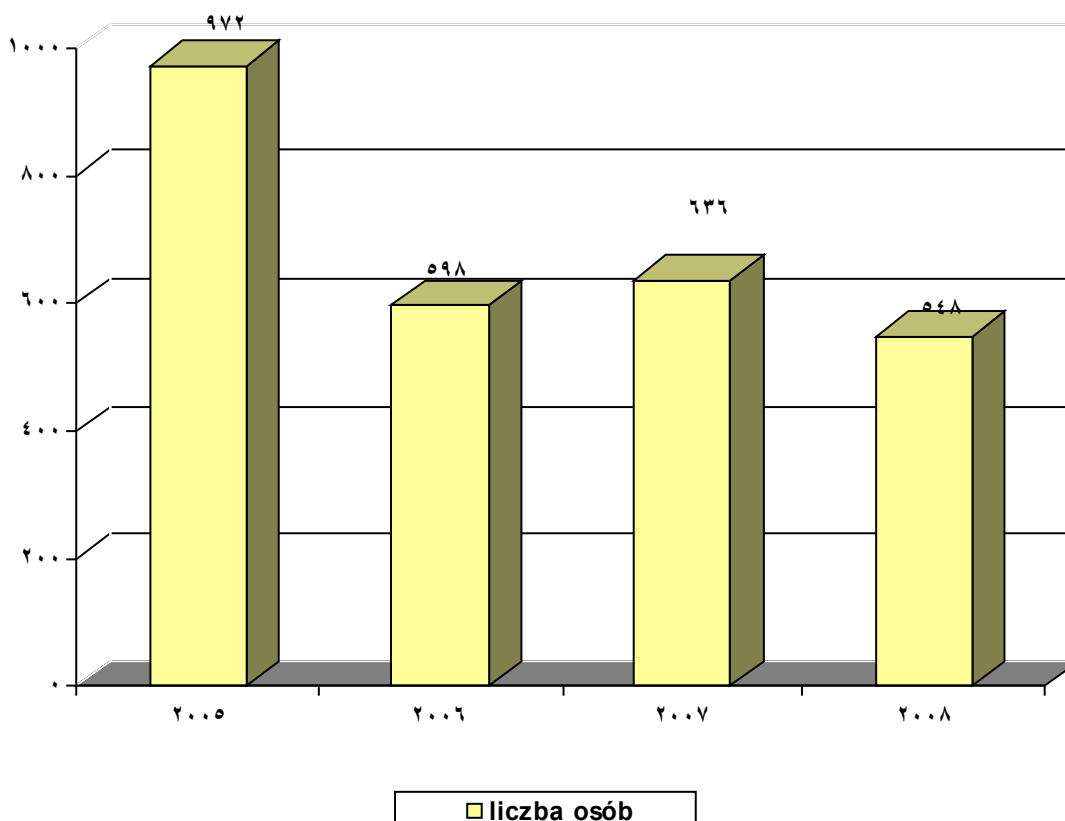
- wspieranie osób i rodzin zmierzających do zaspokojenia niezbędnych potrzeb i

umożliwienia im życie w warunkach odpowiadających godności człowieka;

- przyznawanie i wypłacanie przewidzianych ustawą świadczeń; pracy socjalnej; prowadzeniu i rozwoju niezbędnej infrastruktury socjalnej; analiza i ocena zjawisk rodzących zapotrzebowanie na świadczenia i usługi z pomocy społecznej; realizacji zadań wynikających z rozeznaczonych potrzeb; rozwijaniu nowych form pomocy społecznej i samopomocy w ramach zidentyfikowanych potrzeb;
- realizowanie zadań z zakresu świadczeń rodzinnych;
- realizowanie zadań z zakresu ustawy o postępowaniu wobec dłużników alimentacyjnych;
- współpraca z organizacjami i instytucjami, a zwłaszcza z samorządem lokalnym;
- realizowanie zadań z zakresu ustawy o dodatkach mieszkaniowych.

W gminie Supraśl liczba osób korzystających z pomocy (zasiłki celowe, okresowe, stałe) na przestrzeni lat 2005 - 2008 ulegała wahaniom. W 2006 roku nastąpiła gwałtowny spadek ilości osób objętych pomocą. Choć w 2007 r. nastąpił wzrost liczby beneficjentów w stosunku do 2006 r., to w 2008 r. odnotowano spadek ich liczby w porównaniu do lat poprzednich.

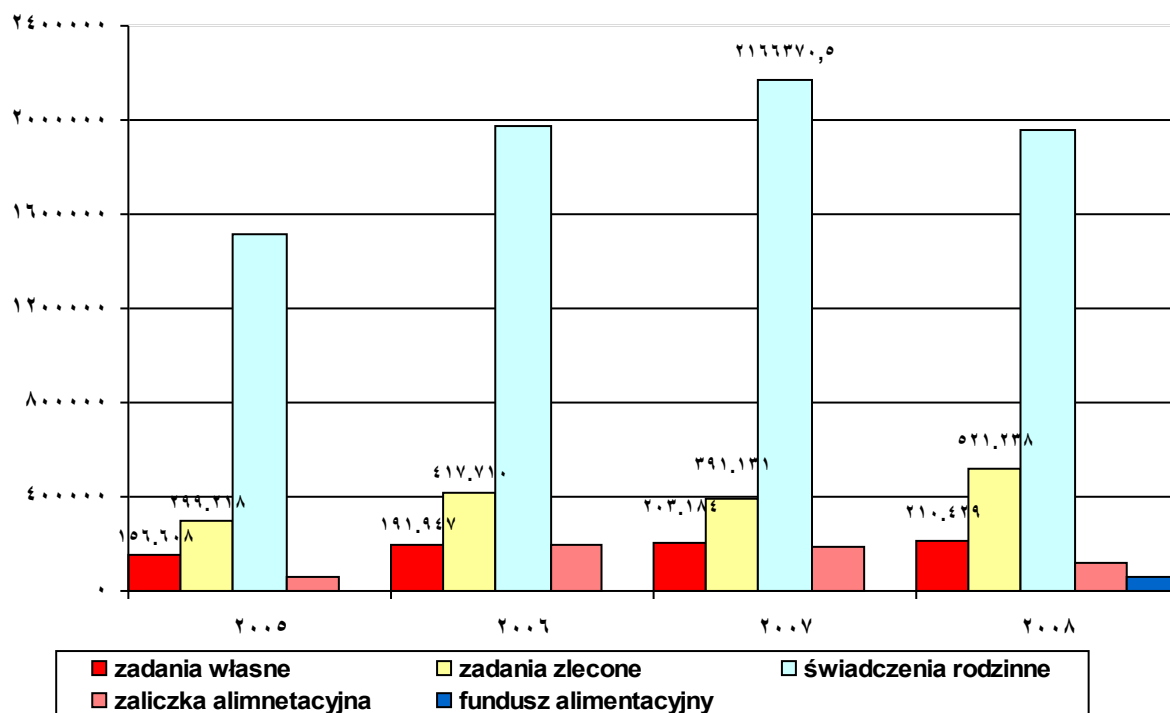
Osoby objęte pomocą społeczną w latach 2005-2008



Dane Miejskiego Ośrodka Pomocy Społecznej w Supraślu

Ogółem na przestrzeni lat 2005 - 2008 pomocą społeczną w gminie Supraśl objęto następującą liczbę osób: 2005 r. – 972, 2006 r. — 598, 2007 r. — 636, 2008 r. — 548. Uwzględniając powyższe należy stwierdzić, że przyrost osób korzystających ze wsparcia w 2007 r. wskazuje na poszerzającą się skalę problemów społecznych występujących na terenie gminy. Spadek ilości osób objętych pomocą społeczną w 2008 r. wynika z niskiego kryterium dochodowego ustalonego przez ustawę oraz migracji ludności do większych miast i za granicę.

Wydatki na pomoc społeczną w latach 2005-2008



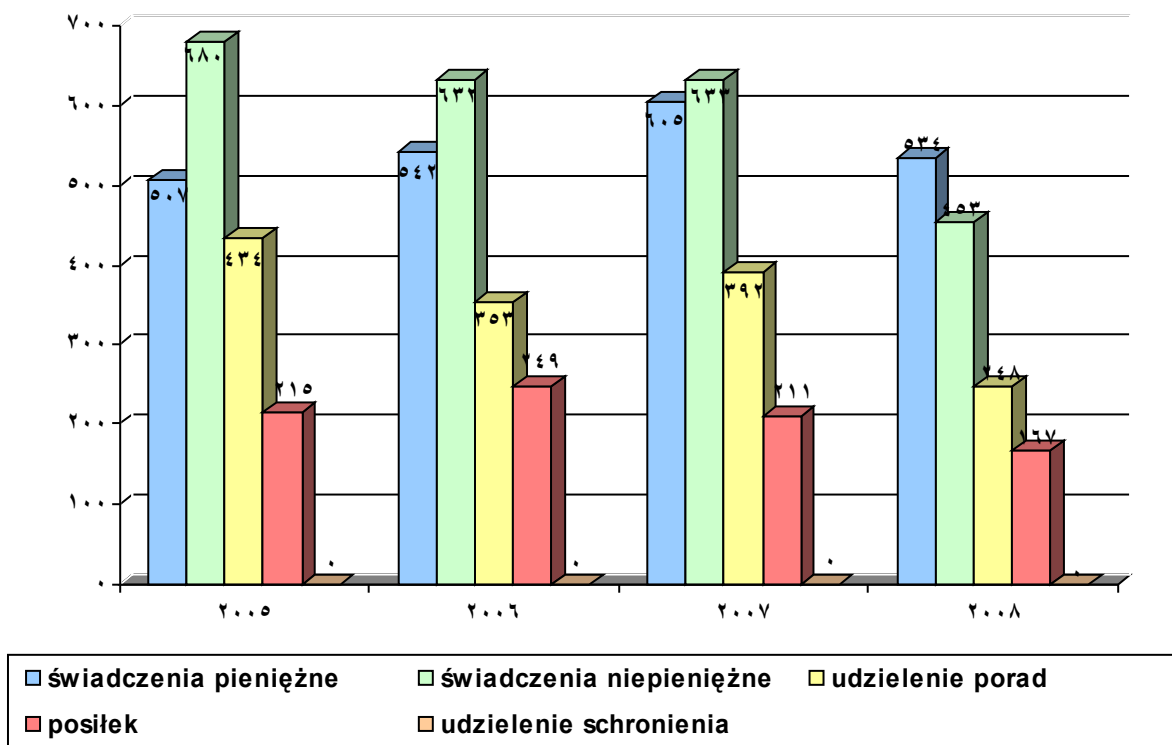
Dane Miejskiego Ośrodka Pomocy Społecznej w Supraślu

Na wykresie przedstawiono wysokość środków finansowych pozostających w dyspozycji Miejskiego Ośrodka Pomocy Społecznej, uwzględniając wydatki na zadania własne pochodzące z budżetu gminy, wydatki ogółem, gdzie zsumowano wartości budżetu gminnego wraz z kwotami na zadania zlecone. Analizując wysokość nakładów przeznaczonych na pomoc społeczną w gminie, należy zauważyć, że nakłady finansowe przeznaczane na wspomaganie osób i rodzin wzrastają do 2007r. choć nie zawsze są dostosowane do potrzeb. Pula środków finansowych na zadania zlecone została wyraźnie zwiększona w roku 2006 do 417.170 zł oraz w roku 2008 do 512.238 zł. Ogółem wielkość wydatków na udzielane wsparcie z systemu pomocy społecznej wraz ze świadczeniami rodzinnymi i zaliczką alimentacyjną a od 2008r funduszem alimentacyjnym w kolejnych latach wyniosła: w 2005r. — 2.483.866 zł, w 2006 r. — 2.775.663 zł, w 2007 r. —



2.947.161 zł, a w 2008 r. – 2.875.005 zł. Wzrost kwot przeznaczonych na pomoc rodzinom wynika z udzielania im kompleksowej pomocy.

Rodzaje pomocy udzielanej przez MOPS w latach 2005-2008



Dane Miejskiego Ośrodka Pomocy Społecznej w Supraślu

Analiza danych pozwala stwierdzić, iż świadczenia pieniężne są najczęstszą formą pomocy. W przypadku świadczeń niepieniężnych do najczęstszych form pomocy zalicza się udzielanie porad oraz posiłku.

Typ realizowanych świadczeń w latach 2005-2008

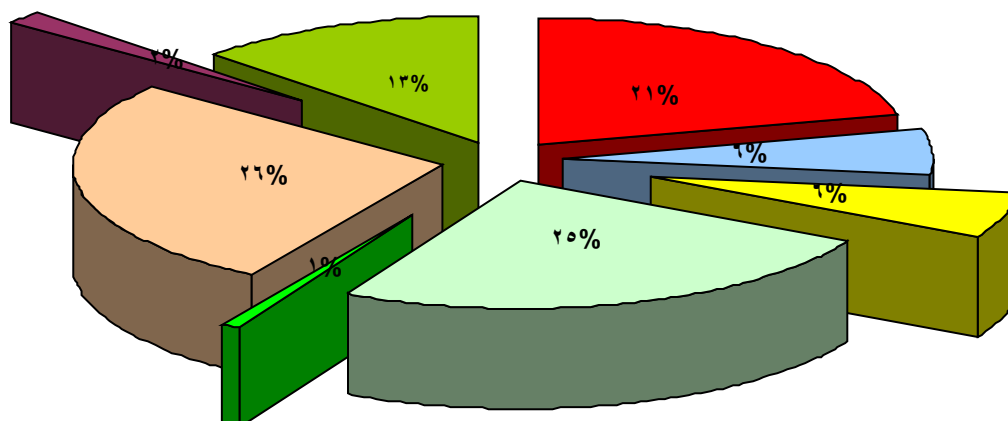
Typ świadczeń	2005		2006		2007		2008	
	ilość świad - czeń	liczba rodzin	ilość świad - czeń	liczba rodzin	ilość świad - czeń	liczba rodzin	ilość świad - czeń	ilość rodzin
pieniężne	507	425	542	448	605	459	534	774
niepienię -	680	305	632	513	633	537	453	383

żne								
składki zdrowotne	23	23	25	25	26	26	33	33
spraw. pogrzebu	5	5	1	1	-	-	1	1
udzielenie schronienia	-	-	-	-	-	-	-	-
posiłek	215	126	249	130	211	115	167	97
pobyt w DPS	3	3	4	4	4	4	4	4
udzielanie porad	434	148	353	353	392	392	248	248
opieka psychologi czna	-	-	-	-	-	-	-	-

#### Dane Miejskiego Ośrodka Pomocy Społecznej w Supraślu

Z analizy danych wynika, że liczba świadczeń (pieniężne i niepieniężne) Ośrodka od 2005r do 2008r zmniejszyła się z 1187 do 987 co może świadczyć o skuteczności pomocy w wychodzeniu z trudnej sytuacji. Nadal najczęściej występującymi formami pomocy są świadczenia pieniężne oraz porady prawne i urzędowe udzielane przez pracowników MOPS- u. Często występującą formą pomocy wśród świadczeń niepieniężnych jest posiłek. Jest to świadczenie w ramach unijnego programu „Pomoc państwa w zakresie dożywiania”, który funkcjonuje od roku 2005. Z tego świadczenia korzystało odpowiednio w 2005r - 215 osób, w 2006r – 249 osób, w 2007r – 211 osób, a w 2008r – 167 osób.

## Powody przyznawania pomocy społecznej w 2008 r.

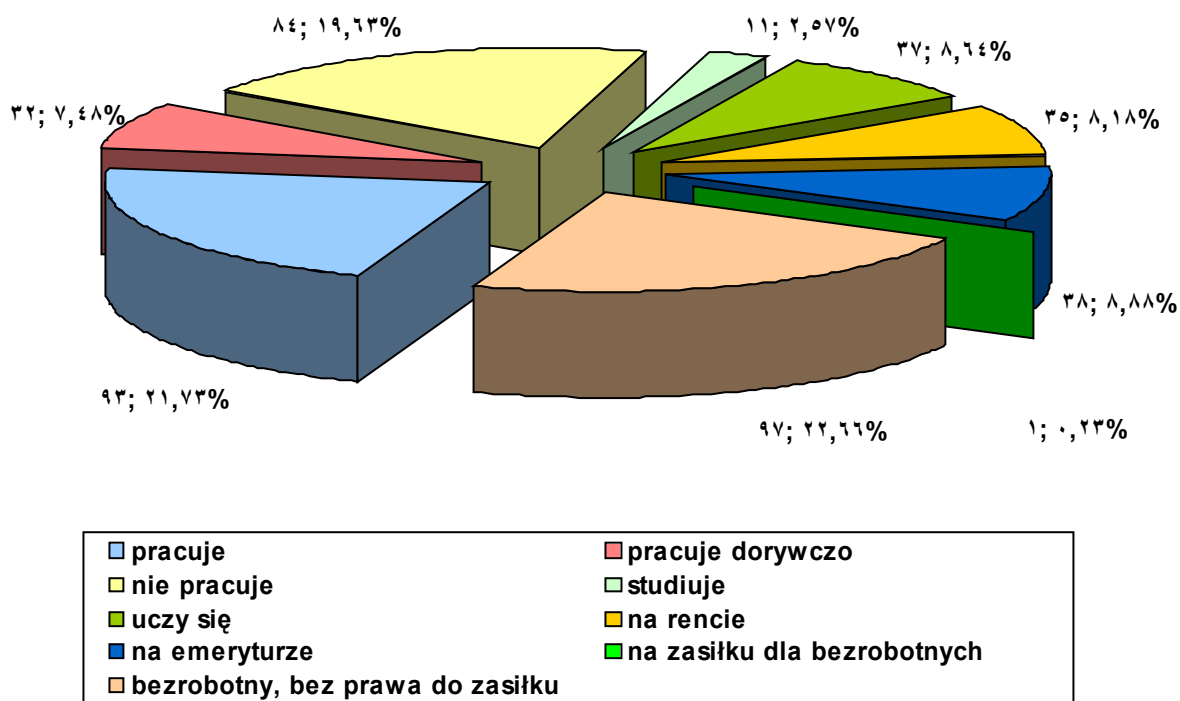


■ niepełnosprawność	■ bezradność w sprawach opiek.-wych.
■ alkoholizm	■ ubóstwo
■ bezdomność	■ bezrobocie
■ trudności po opuszczeniu zakładu karnego	■ potrzeba ochrony macierzyństwa

### Dane Miejskiego Ośrodka Pomocy Społecznej w Supraślu

Zasadniczą przyczyną, w związku z którą mieszkańcy wnioskuje o pomoc z systemu pomocy społecznej, jest bezrobocie (135 osób). Brak zatrudnienia, które nie jest tylko indywidualnym problemem człowieka nim dotkniętego, ale niewątpliwie wpływa na życie i funkcjonowanie całej rodziny, jest źródłem problemów i patologii. W miarę przedłużania się okresu pozostawania bez pracy problemy te narastają i rodzą kolejne, takie jak ubóstwo, frustrację, izolację, alkoholizm, bezradność życiową. Drugim co do wielkości powodem przyznawania pomocy jest ubóstwo (126 beneficjentów). Istotną przyczyną udzielanego wsparcia w gminie są również problemy niepełnosprawności (106 osób) oraz długotrwałej lub ciężkiej choroby (109 petentów). Kolejnym powodem przyznania pomocy jest potrzeba ochrony macierzyństwa (64 osoby). Następnymi powodami przyznania pomocy jest problem alkoholizmu (29 beneficjentów) oraz bezradność w sprawach opiekuńczo – wychowawczych (29 osób). Należy podkreślić, że wskazano główne przyczyny udzielanej pomocy, w tle natomiast pozostają: problem bezdomności, trudności w przystosowaniu do życia po opuszczeniu zakładu karnego czy placówki opiekuńczo – wychowawczej, narkomania, przemoc w rodzinie oraz zdarzenia losowe.

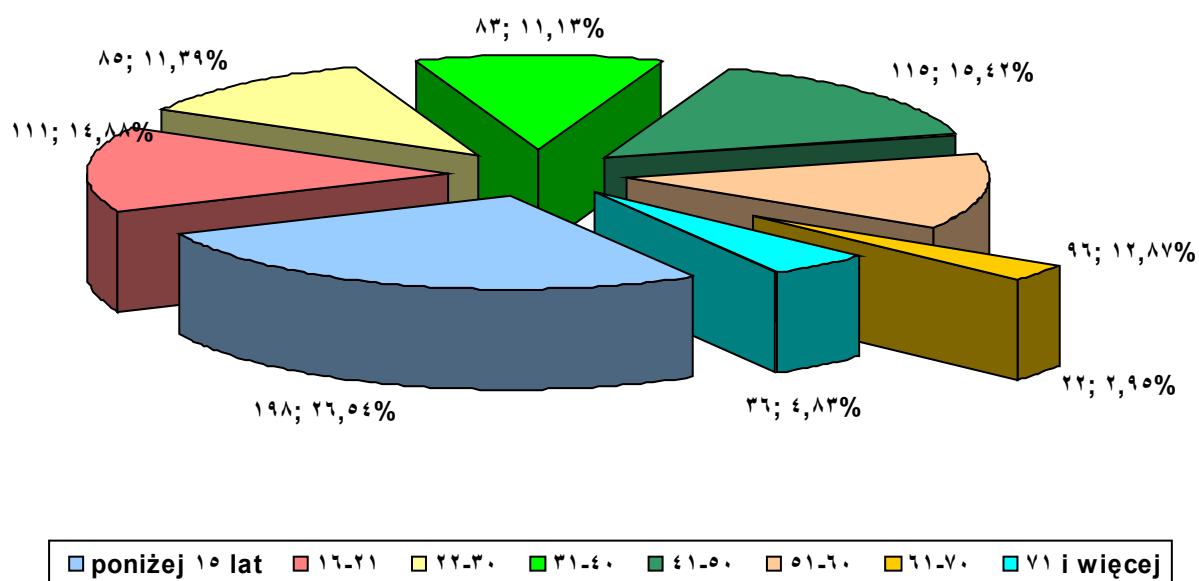
Struktura odbiorców pomocy społecznej ze względu na aktywność zawodową w 2008r.



Dane Miejskiego Ośrodka Pomocy Społecznej w Supraślu

Analizując strukturę odbiorców ze względu na aktywność zawodową i uwzględniając tylko pełnoletnich beneficjentów systemu, dochodzimy do wniosku, że najliczniejszą grupę stanowią osoby, które są bezrobotne, bez prawa do zasiłku (97 osoby). Na drugim miejscu są osoby pracujące (93 beneficjentów), na kolejnym osoby nie pracujące (84 osoby), następnie osoby uczące się (37 osób). Należałoby zwrócić uwagę na różnicę osób bezrobotnych bez prawa do zasiłku w latach 2004 (184 osoby) 2008 (97 osób). Ten spadek ilości osób bezrobotnych może być spowodowany wstąpieniem Polski do Unii Europejskiej i jednocześnie otwarciem granic a za tym otwarciem nowego rynku pracy.

## Struktura demograficzna odbiorców pomocy społecznej w 2008 r.



### Dane Miejskiego Ośrodka Pomocy Społecznej w Supraślu

Dokonując analizy struktury demograficznej wszystkich rodzin otrzymujących zasiłki z pomocy społecznej, okazało się, że najliczniejszą grupę stanowią osoby poniżej 15 roku życia (198 osób), równie liczną grupą są osoby między 16 a 21 rokiem życia (111 osób). Tak duże liczby sprawiają, że kwestia dziecka i młodzieży w gminie powinna być przedmiotem szczególnego zainteresowania władz samorządowych. Drugą co do wielkości grupą korzystającą z pomocy są osoby w wieku między 41 – 50 lat (115 beneficjentów), następny liczny przedział wiekowy przypada na osoby wieku 51 – 60 lat (96 osób) co świadczyć może o trudnościach w podjęciu ponownie zatrudnienia lub występujących zachorowań. Kolejnymi grupami są osoby w wieku 22 – 30 lat (85 petentów) oraz 31 – 40 lat (83 osoby). Najmniej licznymi grupami są osoby powyżej 71 roku – 36 osób oraz osoby w wieku 61 – 70 lat (22 beneficjentów).

## 2.3. KWESTIA DZIECKA W GMINIE

Polityka społeczna zajmuje się dziećmi jako grupą wymagającą szczególnej troski i ochrony. Działalność na rzecz dzieci polega przede wszystkim na ochronie ich praw, wyrównywaniu szans życiowych poprzez ułatwienie dostępu do oświaty, służby zdrowia, wypoczynku oraz asekurowaniu w obliczu ryzyka życiowego.

System opieki nad dziećmi potrzebującymi wsparcia organizują instytucje państwowe, samorządy, organizacje pozarządowe. Na system ten składają się:

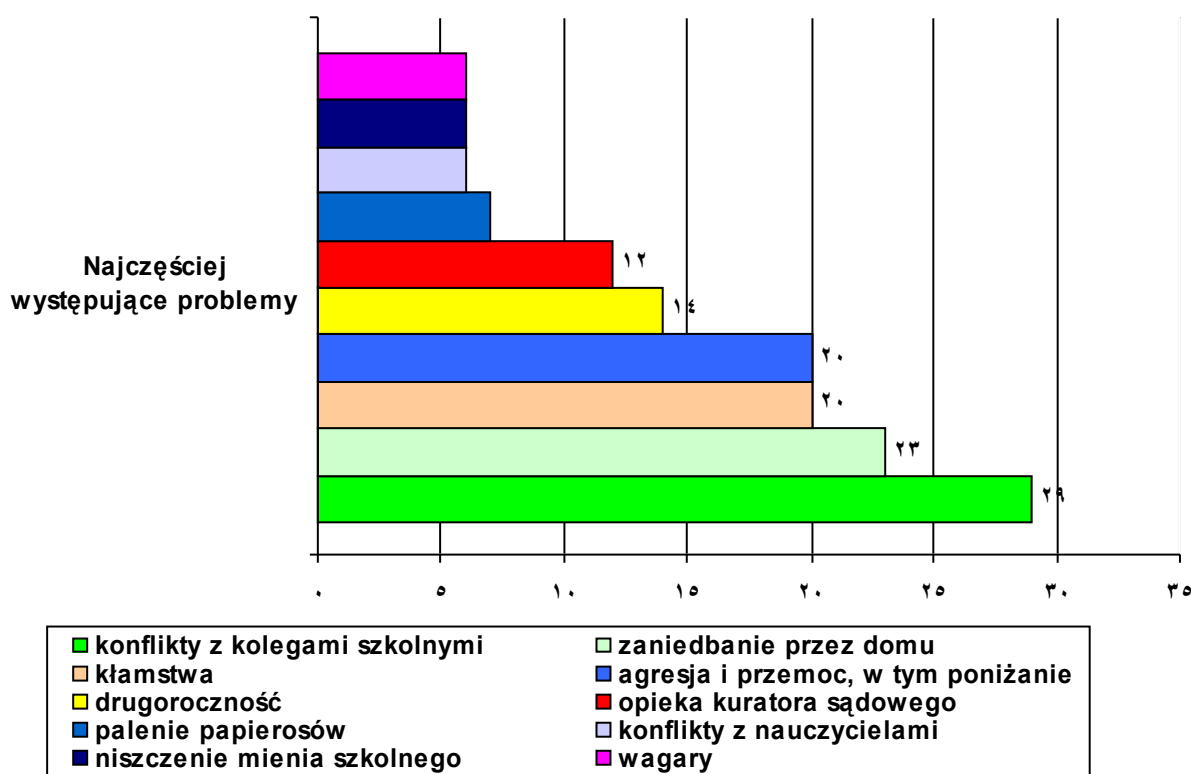
- domy pomocy społecznej dla dzieci specjalnej troski,
- pogotowia opiekuńcze,
- domy dziecka,
- ośrodki szkolno-wychowawcze dla dzieci i młodzieży,
- ogniska wychowawcze – placówki środowiskowe zapobiegające niedostosowaniu społecznemu i osamotnieniu dzieci i młodzieży oraz zapewniające pomoc rodzicom mającym trudności w wychowaniu dzieci,
- wioski dziecięce,
- ośrodki adopcyjno-opiekuńcze,
- rodziny zastępcze,
- rodzinne domy dziecka,
- młodzieżowe ośrodki wychowawcze.

Wszystkie te placówki wyrównują szanse dzieci i młodzieży, niemniej dziecko, dla pełnego i harmonijnego rozwoju swojej osobowości, powinno wychowywać się w środowisku rodzinnym, w atmosferze szczęścia, miłości i zrozumienia.

W celu uzyskania informacji o problemach dzieci i młodzieży w lokalnym systemie kształcenia i wychowania zostały rozesłane do szkół gminy ankiety. Pozwalają one zdiagnozować środowisko szkolne pod kątem występowania zachowań o cechach patologii społecznej wśród uczniów oraz przekazują informacje o realizacji działań opiekuńczo-wychowawczych, profilaktycznych i leczniczych prowadzonych wśród dzieci i młodzieży.

Sytuację dziecka na terenie gminy Supraśl analizowano na podstawie przedłożonych 5 ankiet, z czego 1 dotyczyła Szkoły Podstawowej w Ogrodniczkach, 1 Liceum Plastycznego i 2 zespołu szkół (obejmujących Szkoły podstawowe i Publiczne Gimnazja) oraz 1 Centrum Edukacji.

## Problemy uczniów w środowisku szkolnym



Dane ze szkół gminy Supraśl

Wskazując najistotniejsze kwestie, pedagodzy korzystali z zamkniętego zestawu kategorii, mając do wyboru 21 zmiennych. Określając stopień natężenia występujących cech, używano głównie stwierdzenia, że problem pojawia się rzadko, wskazano jednocześnie ilości występujących przypadków. Najsilniej występującym problemem są obecnie konflikty z kolegami szkolnymi (29 przypadków) co uwidacznia jak duże znaczenie ma grupa rówieśników w kształtowaniu postaw młodego człowieka. Drugą zmienną o wysokiej liczbie przypadków (23) jest zaniedbanie przez dom co może świadczyć o niewydolności wychowawczej rodziców. Następnymi problemami o tej samej liczbie przypadków są agresja i przemoc oraz kłamstwa – po 20 przypadków, mogą one wynikać z wpływu środowiska oraz sytuacji rodzinnej. Problemem pojawiającym się aż 14 razy wg. wskazań ankietowanych jest drugoroczność. Podano, że na terenie gminy jest aż 12 przypadków uczniów mających dozór kuratora sądowego. Zmienną o już mniejszym nasileniu (7 przypadków) jest palenie papierosów. Ankietowani wskazali po 6 przypadków występujących w takich obszarach jak: konflikty z nauczycielami, wagary i niszczenie mienia szkolnego. Występują również na terenie gminy pojedyncze przypadki uczniów, którzy: popadają w konflikty z rodzicami i kradną.

Określając problemy uczniów i szkoły w pytaniach otwartych, wskazywano na

uzależnienia, niewydolność wychowawczą rodziców, narastającą agresję wśród uczniów, zwrócono również uwagę na zjawisko ubożenia rodzin uczniów oraz rozpad więzi rodzinnych. Szczególną troską otacza się uczniów z rodzin niewydolnych wychowawczo i dysfunkcyjnych, z zaburzeniami psychicznymi i emocjonalnymi, z problemami w nauce, z problemami wychowawczymi. Z analizy wynika, że szkoły są miejscami raczej bezpiecznymi dla dzieci i młodzieży, jedynie w jednej szkole wymieniono niebezpieczne miejsca dla ucznia (szatnia, boisko, toalety, korytarze, przystanek autobusowy) – świadczyć to może bardziej o zagrożeniach jakie sami uczniowie między sobą stwarzają (agresja, konflikty między uczniami). Powszechnie realizowane programy profilaktyczne skutecznie łagodzą zjawiska patologiczne i zapobiegają ich występowaniu.

Nauczyciele kształtują wśród młodzieży postawy charytatywne i propagują ideę wolontariatu poprzez uczestnictwo w różnych akcjach charytatywnych, współpracę ze Stowarzyszeniem „Droga” w Białymstoku.

Analizując potrzeby dzieci i młodzieży, wskazano na konieczność rozszerzenia zajęć pozalekcyjnych i pozaszkolnych, konieczność pogłębiania współpracy pomiędzy istniejącymi na terenie gminy instytucjami podejmującymi problematykę opieki nad dziećmi i młodzieżą oraz klubami sportowymi, kościołami i instytucjami kulturalnymi. Wśród różnych form pomocy szkoły proponują uczniom m.in. zajęcia korekcyjno – kompensacyjne, zajęcia logopedyczne, zajęcia rewalidacyjne, wyrównawcze, socjoterapeutyczne grupowe i indywidualne, warsztaty i zajęcia pozalekcyjne oraz zajęcia doradztwa zawodowego.



## 2.4. KWESTIA OSÓB BEZROBOTNYCH

Statystyki dotyczące bezrobocia w znacznym stopniu zniekształcają obraz zjawiska ze względu na duży stopień tzw. bezrobocia utajonego oraz powszechności „pracy na czarno”. Bezrobocie powoduje, iż standard życia wielu ludzi stale się obniża i rozszerza się obszar patologii społecznej.

Bezrobotnym, zgodnie z definicją ustawową, jest osoba pozostająca bez pracy, ale jednocześnie zdolna i gotowa do jej podjęcia w pełnym wymiarze czasu. Bezrobocie, przyczyniając się do zubożenia materialnego, w bezpośredni sposób wpływa na poziom życia rodzin, wywierając negatywne skutki zwłaszcza w postaci:

- dezintegracji rodziny,
- zmniejszenia siły wsparcia emocjonalnego i solidarności pomiędzy członkami rodziny,
- zwiększenia ryzyka zaistnienia patologii życia społecznego.

Długookresowe bezrobocie ma wpływ na ekonomiczną i psychospołeczną sferę życia człowieka bezrobotnego oraz jego rodzinę. Jednym z pierwszych skutków utraty pracy jest obniżenie standardu życia rodziny, także wtedy, gdy otrzymywane są świadczenia kompensujące płacę. Sytuacja materialna osób dotkniętych bezrobociem zależy od ich standardu życia w czasie trwania zatrudnienia, a zwłaszcza od posiadanych dóbr trwałego użytku, oszczędności i długów.

Duże znaczenie ma poziom, od którego zaczyna się proces degradacji ekonomicznej i społecznej. W najbardziej dramatycznej sytuacji są rodziny świadczeniobiorców pomocy społecznej, które od dawna korzystały z systemu wsparcia socjalnego z powodu np. niskich dochodów, wielodzietności, inwalidztwa. Trudności finansowe w takich rodzinach prowadzą do drastycznych ograniczeń wydatków nawet na podstawowe potrzeby bytowe.

Problem bezrobocia dotyczy nie tylko osoby nim dotkniętej, lecz także całej rodziny. Pogorszenie stanu funkcjonowania rodziny jest proporcjonalne do okresu pozostawania bez pracy, co przejawia się problemami opiekuńczo-wychowawczymi, przemocą czy zanikiem autorytetu rodzicielskiego. Może także prowadzić do rozpadu rodziny. W tych okolicznościach pojawia się również groźba przyjmowania przez dzieci negatywnych wzorów osobowych, a w konsekwencji dziedziczenia statusu bezrobotnego.

Wzrost liczby bezrobotnych świadczeniobiorców powoduje przyrost ilości zadań z zakresu pomocy społecznej oraz zwiększenie puli wydatków na udzielanie pomocy. Sytuacja taka wymusza również konieczność dostosowania dotychczasowych form działania do nowych potrzeb. Ponieważ możliwości budżetu państwa i samorządu lokalnego są ograniczone, podstawowego

znaczenia w pomocy w wychodzeniu z bezrobocia nabiera praca socjalna, która przyjmuje zróżnicowane formy.

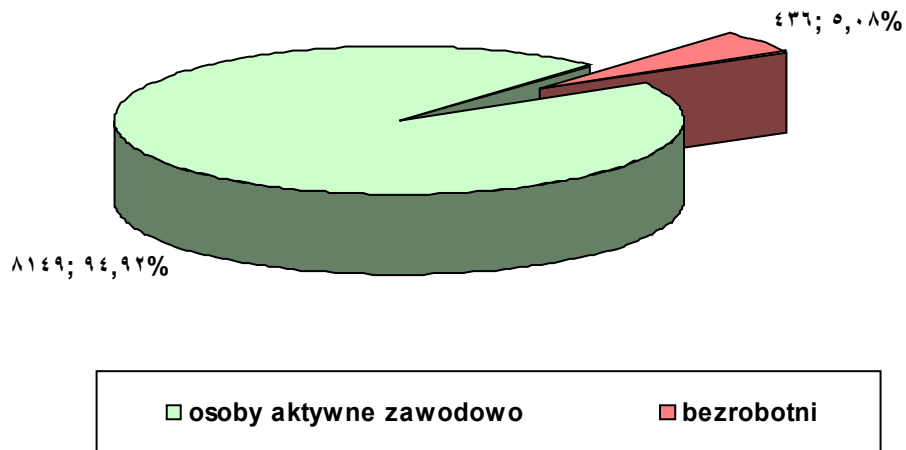
Praca socjalna prowadzona przez pracowników socjalnych to między innymi pomoc w planowaniu nowych koncepcji życia zawodowego, rozbudzanie motywacji do działania ukierunkowanego na zatrudnienie oraz technika kontraktu, która pozwala na uzależnienie pomocy – formy, wysokości i okresu wypłacania świadczenia – od aktywności bezrobotnego i jego rodziny.

Niepokojący jest wpływ bezrobocia na zachowania patologiczne. Szczególnie niebezpiecznym zjawiskiem staje się przemoc w rodzinie. Długie pozostawanie bez pracy stymuluje procesy dezintegracji życia rodzinnego. Przymusowa bezczynność zawodowa i nieuregulowany tryb życia wyzwalają zachowania dewiacyjne, skierowane na rodzinę i lokalne środowisko społeczne. Negatywne emocje związane z sytuacją bezrobocia przenoszone są na najbliższych – ofiarami przemocy i złego traktowania są najczęściej kobiety i dzieci. Długotrwałe bezrobocie, z jego negatywnymi konsekwencjami psychospołecznymi, wymaga stosowania odpowiednich form oddziaływań.

Według danych Powiatowego Urzędu Pracy w Białymstoku na dzień 31 grudnia 2008 r. w gminie Supraśl było zarejestrowanych 436 bezrobotnych, co stanowiło jedynie 5,07% mieszkańców w wieku produkcyjnym (8.585 osób). 178 osób bezrobotnych mieszkało na terenie miasta Supraśl natomiast 258 osób pochodzi z terenu gminy. Wśród pozostających bez pracy nieznacznie dominowali mężczyźni – 234 osób spośród ogółu bezrobotnych w gminie. Warto nadmienić dane z roku 2004 gdzie liczba mieszkańców gminy w wieku produkcyjnym wynosiła 7.552 osoby w tym 633 osoby bezrobotne co stanowiło 8,38 % . Można wnioskować, że po 2004 r. część mieszkańców gminy wyjechała w celach zarobkowych do krajów UE.

Należy dodać, że poziom bezrobocia odnotowany w statystykach instytucji rynku pracy może być różny od rzeczywistej liczby informującej o osobach pozostających bez pracy.

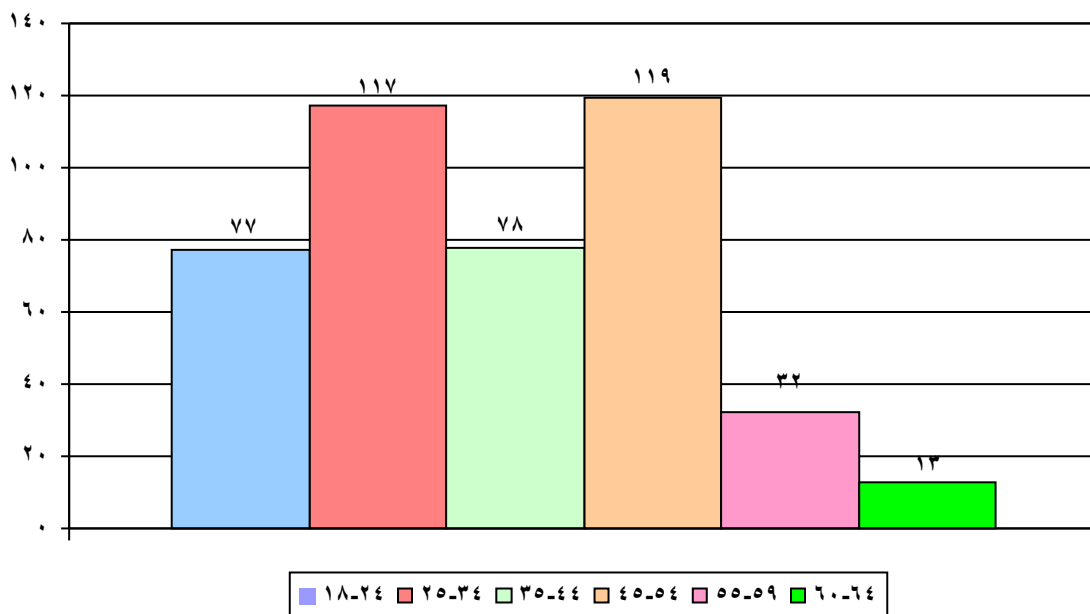
Bezrobotni i osoby aktywne zawodowo, stan na 31.12.2008r.



Dane Powiatowego Urzędu Pracy w Białymstoku

Wśród 8.585 osób w wieku produkcyjnym zamieszkujących gminę 436 pozostaje bez zatrudnienia.

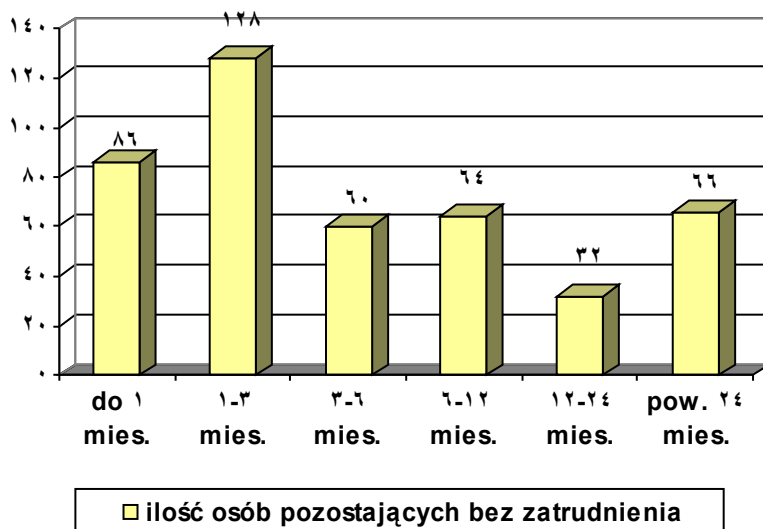
Bezrobotni według wieku



Dane Powiatowego Urzędu Pracy w Białymstoku

Najliczniejszą grupę pozostających bez pracy stanowią osoby w wieku od 45 do 54 lat. W rejestrach figuruje ich 119 ogółem. Kolejną liczną grupą są osoby w wieku od 25 do 34 lat – 117 osób. W grupie wiekowej od 35 do 44 lat zarejestrowanych bezrobotnych jest 78 osób. W przedziale wiekowym od 55 do 64 lat zewidencjonowano 32 bezrobotnych, natomiast w grupie od 18 do 24 lat – 77 osób. Nie zarejestrowano bezrobotnych wśród osób młodych z przedziału 15-17 lat. Najmniej liczną grupę stanowią osoby w przedziale wiekowym od 60 do 64 lat – 13. Te dane oddają pozytywny obraz osób starszych, które, jak można mniemać, albo są w dalszym ciągu czynne zawodowo, albo zostały już objęte świadczeniami przedemerytalnymi.

Bezrobotni według czasu pozostawania bez pracy na dzień 31.12.2008r



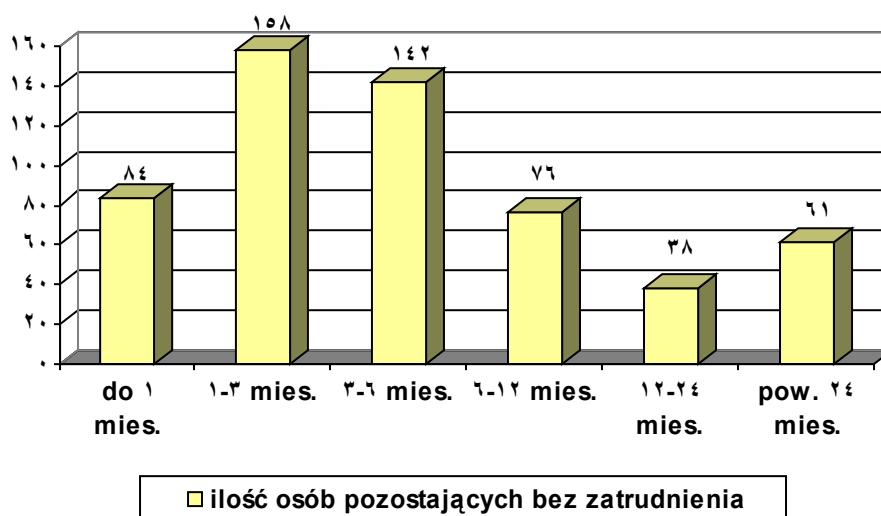
Dane Powiatowego Urzędu Pracy w Białymstoku

Z analizy danych wynika, iż najliczniejszą grupę wśród bezrobotnych stanowią osoby bezskutecznie poszukujące zatrudnienia w przedziale czasowym od 1 do 3 miesięcy 128 osób co stanowi 29,35 % spośród wszystkich zarejestrowanych.

Bezrobotni pozostający bez pracy krócej niż jeden miesiąc to 86 osób, natomiast pozostający bez zatrudnienia do 6 miesięcy – 60 osób.

Petenci nie posiadający żadnego zatrudnienia do roku to ogółem 64 osoby. Bezrobotni poszukujący pracy przez okres od 12 do 24 miesięcy stanowią ogółem 32 osoby, natomiast bezrobotni poszukujący pracy powyżej 2 lat to ogółem 66 osób.

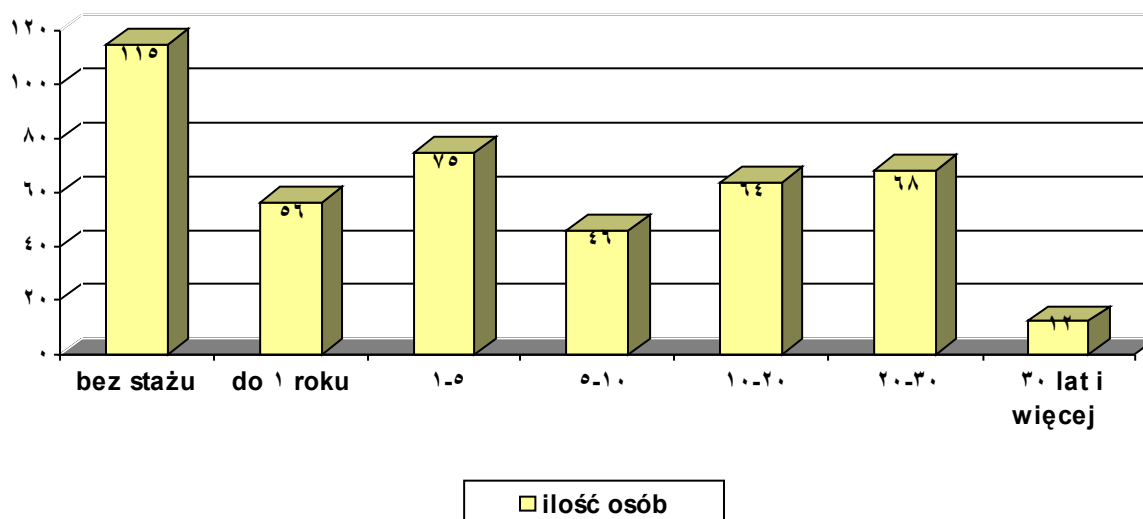
Czas pozostawania bez pracy na dzień 31.03.2009 przedstawia się następująco



Dane Powiatowego Urzędu Pracy w Białymstoku

W celu potwierdzenia wzrostu bezrobocia związanego z kryzysem światowym oraz wydłużenia czasu pozostawania bez pracy dokonano również analizy udostępnionych danych Powiatowego Urzędu Pracy na dzień 31.03. 2009r. z których wynika, że bezrobotnych na terenie gminy łącznie jest 560 osób. Wzrosła również ilości osób w poszczególnych okresach pozostawania bez pracy, przykładowo na koniec roku 2008 było 60 osób szukających pracy od 3 do 6 miesięcy natomiast na dzień 31.03.2009r. liczba tych osób wzrosła do 142.

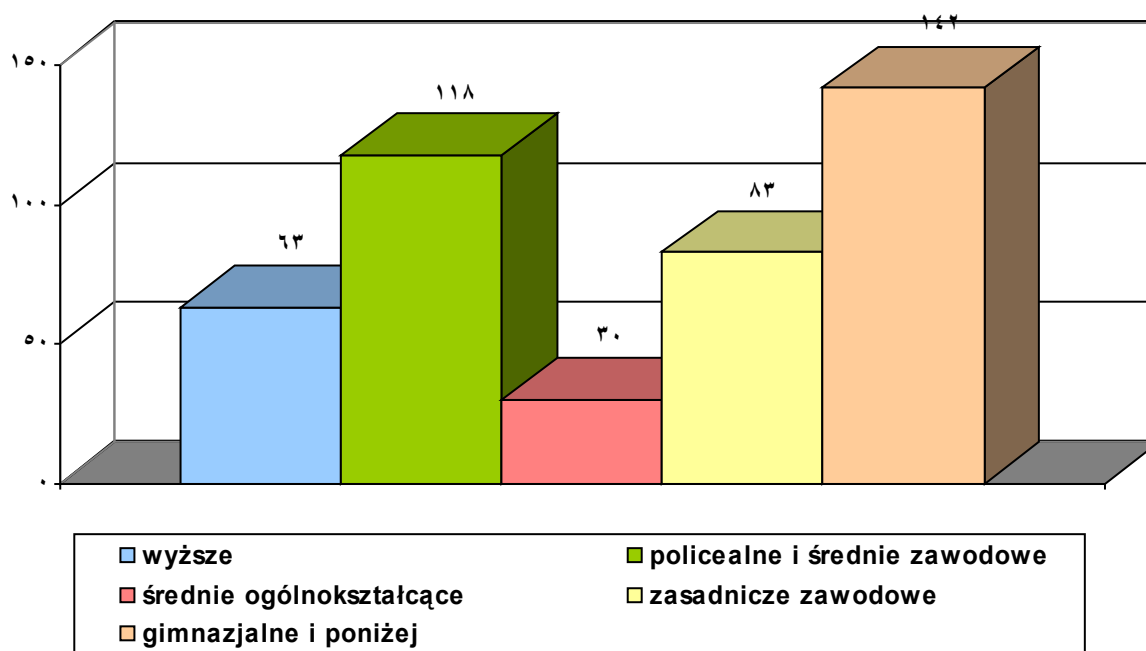
Bezrobotni według stażu pracy



Dane Powiatowego Urzędu Pracy w Białymstoku

Najliczniej reprezentowaną grupę wśród bezrobotnych stanowią osoby nie posiadające żadnego stażu pracy, czyli absolwenci bądź osoby nigdy niepracujące. Ogółem to 115 osób. Kolejną grupę stanowią osoby ze stażem pracy od 1 roku do 5 lat – 75 osób. Najmniej bezrobotnych zanotowano w grupie osób legitymujących się stażem 30-letnim i dłuższym – 12 osób. Dane te wskazują jednak najprawdopodobniej na to, iż osoby te w większości nabyły już uprawnienia emerytalne bądź też prawo do świadczeń przedemerytalnych. W grupie bezrobotnych ze stażem pracy do 1 roku znalazły się 56 osób, od 5 do 10 lat - 46 osób, od 10 do 20 lat – 64 osoby, i ze stażem od 20 do 30 lat – 68 osób. Bezrobotni nie posiadający żadnego stażu stanowią największą grupę wśród pozostających bez pracy. Taki stan rzeczy utrudnia rozpoczęcie kariery zawodowej osobom młodym, które kończą naukę, szukają pierwszej pracy i dotychczas nie miały możliwości zdobycia doświadczenia zawodowego.

#### Bezrobotni według wykształcenia



#### Dane Powiatowego Urzędu Pracy w Białymstoku

Poziom wykształcenia ma istotny wpływ na sytuację osoby na rynku pracy. Jak wskazuje wykres, najwyższe bezrobocie osiąga osób z wykształceniem gimnazjalnym, niepełnym gimnazjalnym i podstawowym. W tym przedziale aż 142 osoby posiadają status bezrobotnego. Kolejną grupą bezrobotnych w liczbie 118 są osoby z wykształceniem policealnym i średnim zawodowym. Znaczną grupę stanowią też osoby z wykształceniem zasadniczym zawodowym – 83 osoby.

Problem braku zatrudnienia w najmniejszym stopniu dotyczy osób z wykształceniem średnim ogólnokształcącym (30 osób) i wyższym (63 osoby). Dlatego istotne jest, by zwracać szczególną uwagę na kształcenie dzieci i młodzieży oraz dokształcanie dorosłych.

## **2.5. ROZWIĄZYWANIE PROBLEMÓW ALKOHOLOWYCH W GMINIE.**

Definiując problem alkoholizmu, przyjmuje się, że jest to całokształt problemów związanych z używaniem napojów alkoholowych. Rozumie się przez to zarówno upośledzenie decyzji dotyczących rozpoczynania picia alkoholu, jak i polegających na niemożności przzerwania picia alkoholu. Problem alkoholizmu rozpatrywany jest w dwóch płaszczyznach:

- jako choroba alkoholowa (utrata kontroli picia, niemożność utrzymania się w abstynencji);
- jako zagrożenie spożycia napojów alkoholowych i akceptowanych przez społeczeństwo wzorów picia, co stwarza konieczność poszukiwania alkoholu.

Jedną z grup dysfunkcyjnych, która objęta jest pomocą, stanowią osoby uzależnione od alkoholu. Nadużywanie napojów alkoholowych stanowi dziś bezsprzecznie jeden z poważniejszych problemów w naszym społeczeństwie. Szerzące się zjawisko alkoholizmu dotyka wielu mieszkańców kraju i nie respektuje płci, wieku ani statusu intelektualnego. Jego rozmiary i niszczyielskie działanie dają się obserwować wśród klientów pomocy społecznej.

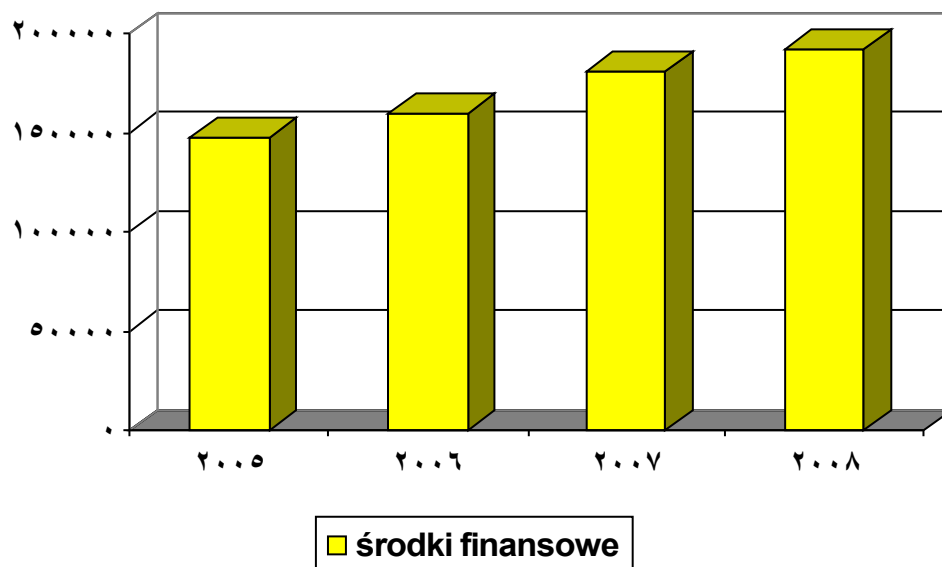
Spośród beneficjentów Miejskiego Ośrodka Pomocy Społecznej w Supraślu ubiegających się o pomoc w 2008 r. aż 57 osób z 29 rodzin swą trudną sytuację życiową tłumaczyło problemem alkoholowym.

Aby eliminować niekorzystny wpływ alkoholizmu na społeczność gminy, konieczne jest prowadzenie działań o charakterze profilaktycznym oraz różnych form promocji zdrowego stylu życia. Ważną rolę odgrywają w tym procesie uchwalane corocznie programy profilaktyki i rozwiązywania problemów alkoholowych oraz podejmowane przez Gminną Komisję Profilaktyki i Rozwiązywania Problemów Alkoholowych w ramach przysługujących jej uprawnień.

W 2008r. Gminna Komisja Rozwiązywania Problemów Alkoholowych przyjęła 38 wniosków dotyczących skierowania na leczenie odwykowe osób uzależnionych, z tego 32 osoby skierowano na leczenie odwykowe.



## Środki finansowe służące rozwiązywaniu problemów uzależnień



Dane Miejskiego Ośrodka Pomocy Społecznej w Supraślu

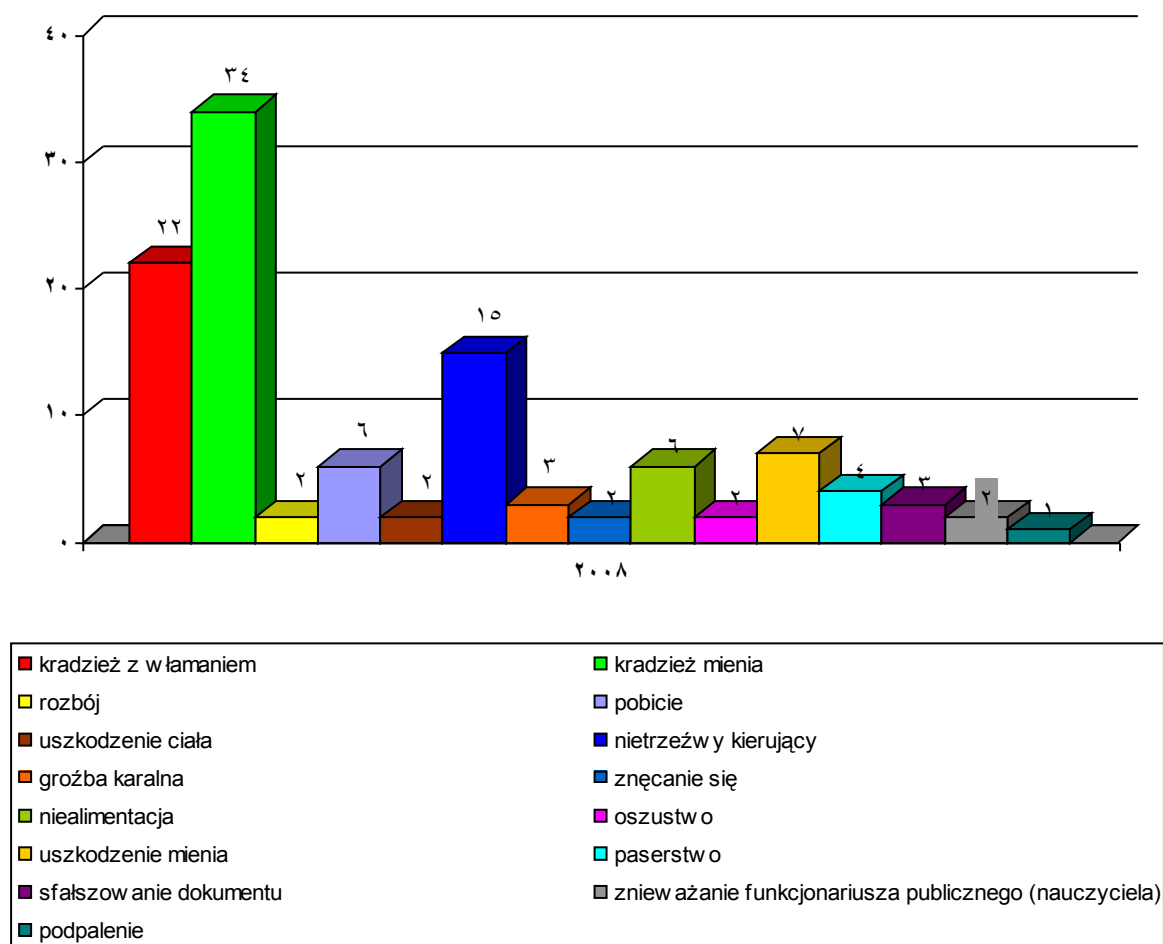
Wielkość środków przeznaczonych na profilaktykę i rozwiązywanie problemów alkoholowych w gminie zwiększa się z roku na rok. W 2005r. wynosiła 147.154 zł, w 2006 r.- 159.772 zł, w 2007 r. – 180.879 zł, a w 2008r. – 191.886 zł.

## 2.6. KWESTIA PRZESTĘPCZOŚCI

Przestępczość jest jednym z tych zjawisk społecznych, które odciskają dotkliwie piętno na funkcjonowaniu lokalnej społeczności. Jest to margines życia społecznego, ale intensywność zdarzeń oraz częstotliwość, z jaką występują, mogą mieć wpływ na formowanie się postaw i zachowań ludzi tworzących społeczność gminy Supraśl.

Z przeprowadzonej analizy stanu zagrożenia przestępczością w 2008 r. wynika, że na terenie działania Posterunku Policji w Supraślu doszło do 112 przestępstw. 44,6 % ogólnej liczby zdarzeń zostało popełnionych w Supraślu, 14,3 % w Zaściankach, 13,4 % w Grabówce, 12,5 % w Sobolewie, 6,25 % w Ogrodnickach oraz 8,9% łącznie w Karakulach, Sowlanach, Ciasnem, Solanach, Kopnej Górze i Sokołdzie. Ustalono 48 osób podejrzanych, w tym 4 nieletnich.

Liczba zdarzeń na terenie gminy Supraśl w 2008 roku



Dane Posterunku Policji w Supraślu

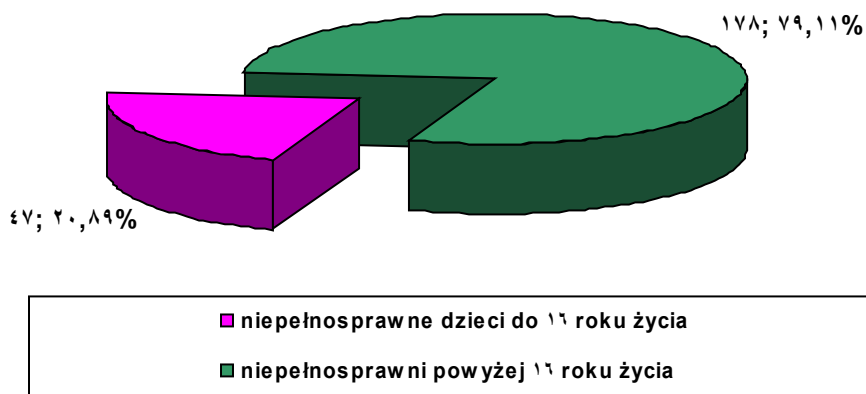
Z przeprowadzonej analizy wynika zróżnicowanie charakteru przestępstw dokonywanych na terenie gminy. Wśród przestępstw dominuje kategoria kradzież mienia - 34 przypadki i kradzież z włamaniami - 22 przestępstwa. Trzecią co do wielkości przypadków kategorią - 15 przestępstw jest przekroczenie prawa związane z kierowaniem w stanie nietrzeźwym. Należy zwrócić uwagę również na mniej liczne przestępstwa takie jak: uszkodzenie mienia – 7 przypadków, pobicia – 6 przypadków oraz nie alimentację – 6 przypadków. Pozostałe rzadziej występujące przekroczenia to: rozboje, uszkodzenia ciała, groźby karalne, znęcanie się, oszustwa, paserstwo, sfałszowanie dokumentu, podpalenia, znieważenie funkcjonariusza publicznego (nauczyciela).

## 2.7. KWESTIA NIEPEŁNOSPRAWNOŚCI

W rozumieniu ustawy o pomocy społecznej niepełnosprawność oznacza stan fizyczny, psychiczny lub umysłowy, powodujący trwałe lub okresowe utrudnienie, ograniczenie bądź uniemożliwienie samodzielnej egzystencji. Tymczasem obecnie niepełnosprawność jest również rozumiana jako wynik barier społecznych, ekonomicznych oraz fizycznych, jakie jednostka napotyka w środowisku zamieszkania. W związku z tym polityka społeczna powinna promować aktywne działania na wszystkich szczeblach życia społecznego oraz aktywnie wspierać wszelkie działania na rzecz równouprawnienia osób niepełnosprawnych, a także przeciwdziałać ich dyskryminacji i tworzyć mechanizmy wyrównujące szanse życiowe oraz warunki do korzystania z przysługujących im praw.

Niepełnosprawność jest czwartą, co do wielkości, pod względem liczby beneficjentów, przyczyną udzielania zasiłków. Liczba wszystkich korzystających z pomocy społecznej oraz pobierających świadczenia rodzinne (wraz z dodatkami dla dzieci niepełnosprawnych), świadczenia pielęgnacyjne oraz zasiłki pielęgnacyjne wynosi 225 osób.

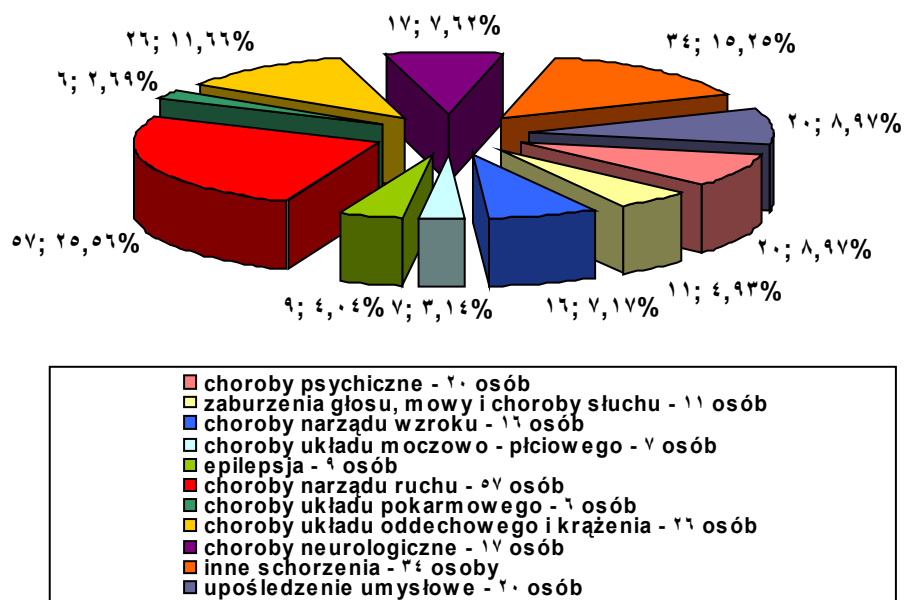
Niepełnosprawni mieszkańcy gminy Supraśl



Dane Miejskiego Ośrodka Pomocy Społecznej w Supraślu

Spośród 225 osób niepełnosprawnych korzystających z pomocy tutaj. Ośrodka 47 to dzieci do 16 roku życia natomiast 178 beneficjentów to osoby powyżej 16 roku życia z określonym stopniem niepełnosprawności. 66 osób spośród dorosłych posiada orzeczenie o znacznym stopniu niepełnosprawności, 83 beneficjentów ma orzeczoną umiarkowaną niepełnosprawność natomiast 29 osób posiada lekki stopień niepełnosprawności.

Niepełnosprawność dzieli się również na rodzaje niepełnosprawności ze względu na: upośledzenie umysłowe, choroby psychiczne, zaburzenia głosu, mowy i choroby słuchu, choroby narządu wzroku, upośledzenie narządu ruchu, epilepsja, choroby układu oddechowego i krążenia, choroby układu pokarmowego, choroby układu moczowo – płciowego, choroby neurologiczne, inne schorzenia (w tym endokrynologiczne, metaboliczne, zaburzenia enzymatyczne, choroby zakaźne i odzwierzęce, zeszpecenia, choroby układu krwiotwórczego) oraz niepełnosprawność z ogólnego stanu zdrowia i niezdolności do pracy. Częstotliwość występowania w/w schorzeń wśród osób niepełnosprawnych korzystających z pomocy społecznej w gminie Supraśl przedstawia następujący wykres



#### Dane Miejskiego Ośrodka Pomocy Społecznej w Supraślu

Trzema najczęstszymi przyczynami niepełnosprawności wśród niepełnosprawnych w gminie Supraśl są choroby narządu ruchu (57 osób), następnie schorzenia: endokrynologiczne, metaboliczne, zaburzenia enzymatyczne, choroby zakaźne i odzwierzęce, zeszpecenia, choroby układu krwiotwórczego (34 osoby), kolejną znaczącą przyczyną są choroby układu oddechowego i krążenia (26 osób).

Dwoma bardzo istotnymi rodzajami schorzeń są choroby psychiczne (20 niepełnosprawnych z gminy Supraśl) oraz upośledzenie umysłowe (20 osób). Tego rodzaju zaburzenia znacząco wpływają na funkcjonowanie osób niepełnosprawnych, bardzo często ograniczają możliwość samodzielnej i prawidłowej egzystencji.

## **2.8. IDENTYFIKACJA NAJWAŻNIEJSZYCH PROBLEMÓW SPOŁECZNYCH NA TERENIE GMINY.**

Identyfikacja problemów społecznych jest jednym z najważniejszych elementów każdego postępowania diagnostycznego, mającego określić zasadnicze problemy i ewentualne kierunki ich rozwiązywania. Podstawowym narzędziem badawczym, za pomocą którego identyfikowano problemy społeczne gminy, była ankieta „Dzieci i młodzież w lokalnym systemie wychowania” rozesłana do wszystkich placówek oświatowych na terenie gminy oraz ankieta skierowana do mieszkańców gminy Supraśl. Do rozpoznania problemów gminy oraz mocnych i słabych jej stron przysłużyły się również warsztaty nad strategią, w których uczestniczyli radni, sołtysi, ksiądz, pracownicy Placówek Oświatowych oraz Ośrodka Pomocy Społecznej. Z nadesłanych odpowiedzi oraz prac nad zagadnieniami strategii wyłonił się obraz najistotniejszych kwestii dotyczących lokalną społeczność.

### **Atuty i potencjał rozwojowy gminy**

Gmina Supraśl ma atrakcyjne, sprzyjające turystyce i rekreacji położenie geograficzne. Jest to teren o wielokulturowej tradycji z licznymi zabytkami. Docenić należy piękno terenów krajobrazowych i atrakcyjność otoczenia. Ważna jest niewielka odległość od Białegostoku.

### **Słabe strony gminy**

Najczęściej wymienianą słabością gminy Supraśl jest brak miejsc i instytucji zajmujących się zagospodarowaniem czasu wolnego, uboga oferta kulturalna gminy. Dokuczają również zły stan dróg, słabo rozwinięta komunikacja miejska a szczególnie wysokie ceny biletów. Zwrócono także uwagę na brak wsparcia dla bezrobotnych oraz małą dostępność do doradztwa psychologiczno – prawnego.

### **Najważniejsze problemy społeczne w gminie**

Za najważniejsze problemy w gminie uznano bezrobocie, alkoholizm (zarówno w rodzinach jak i młodzieży), izolację społeczną osób starszych oraz brak umiejętności wychowawczych rodziców.

Pomimo, iż udział bezrobotnych z terenu gminy zarejestrowanych w Powiatowym Urzędzie Pracy w stosunku do osób w wieku produkcyjnym wynosi 5,07% (stan na 31.12.2008r) uznano, że problem bezrobocia jest ważny gdyż kształtuje standard życia. Bardzo często wpływa na

pogorszenie stanu funkcjonowania rodziny a za tym często rozwój patologii społecznej.

Problem alkoholizmu według mieszkańców jest widocznym i narastającym, negatywnym zjawiskiem społecznym wywołującym agresję. Jest to zjawisko często wynikające z bezrobocia czy też nieporadności życiowej.

Problem osób starszych był dostrzegany pod kątem odrzucenia przez rodzinę ale również brak zainteresowania ze strony samorządu. Respondenci wskazywali na brak informacji o możliwości pomocy materialnej i prawnej. Należy zwrócić uwagę również na niepełnosprawność oraz długotrwałe schorzenia osób starszych, które w znaczący sposób wpływają na ich izolację w środowisku.

Poważnymi problemami wskazanymi przez pracowników placówek oświatowych są niezdolność wychowawcza rodziców, agresja wśród uczniów oraz ubóstwo. Brak umiejętności wychowawczych wśród rodziców może pociągać za sobą przemoc w rodzinie oraz rozpad więzi rodzinnych co potwierdzili uczestnicy spotkań warsztatowych dotyczących strategii. Natomiast agresja wśród uczniów niewątpliwie jest skutkiem niewydolności wychowawczej rodziców jak i wpływu grup rówieśniczych.

### **Szczególnie narażone grupy społeczne**

Za szczególnie narażone uznano osoby bezrobotne, w tym młodzież i absolwentów poszukujących pracy. Za dotknięte lokalnymi problemami społecznymi uznano również dzieci i młodzież pochodzące z rodzin biednych i wielodzietnych. Wybór ten uzasadniano głównie biedą i brakiem miejsc pracy.

Kolejną grupą mieszkańców, która odczuwa skutki problemów społecznych, są ludzie starsi i samotni.

W kwestii związanej z wyborem odbiorców, do których powinna trafiać pomoc, uznano, iż w pierwszej kolejności wspierać należy osoby bezrobotne oraz dzieci i młodzież. Pomoc społeczna powinna również otaczać opieką osoby starsze a także rodziny patologiczne, ubogie i wielodzietne.

### **Podmioty pomagające w rozwiązywaniu problemów społecznych**

Respondenci, wskazywali przede wszystkim na wiodącą rolę Urzędu Miejskiego oraz Miejskiego Ośrodka Pomocy Społecznej jako na instytucje, które mogą przyczynić się do rozwiązywania lokalnych problemów. Wymieniono również Straż Miejską, która może wpłynąć na jeszcze większy porządek na ulicach, posesjach, parkach i w lesie.

## **Kwestie uznane za najistotniejsze w tworzeniu strategii**

Ankieta skierowana do wszystkich mieszkańców gminy zwracała uwagę na następujące problemy społeczne: dzieci i młodzież, rodzinę, osoby starsze, opiekę zdrowotną, obszar edukacji oraz sportu i kultury. Ankietowani w wymienionych wyżej zagadnieniach mieli za zadanie wyróżnić najważniejsze ich zdaniem problemy

Respondenci analizując problem dzieci i młodzieży wskazywali na brak zorganizowanych form spędzania wolnego czasu – 35 osób, problem alkoholu i papierosów – 26 respondentów oraz brak pozytywnych wzorów i autorytetów – 18 osób.

W kwestii rodziny najczęściej wymienianym problemem jest alkoholizm – 25 osób, brak poradnictwa psychologiczno – prawnego – 19 ankietowanych oraz bezrobocie i nieporadność życiowa – po 15 respondentów.

Problem osób starszych dostrzegany jest najsilniej jako brak zorganizowanych form wspólnego spędzania czasu – 43 osoby, izolacja społeczna – 40 ankietowanych i rodzinna – 14 respondentów.

W kwestii opieki zdrowotnej ankietowani widzą poważny problem w małej liczbie specjalistów – 53 wskazania, co zapewne niesie za sobą długi okres oczekiwania na usługi medyczne – 19 respondentów. Również ważnym problemem jest ograniczona liczba wizyt domowych lekarza u osób starszych i niepełnosprawnych – 17 osób.

W obszarze edukacji istotnym problemem jest brak wykorzystania bazy szkolnej w czasie wolnym – 42 wskazania, niedostateczne wsparcie psychologiczno – pedagogiczne – 36 ankietowanych.

Respondenci w obszarze sportu i kultury wskazywali na zbyt mało imprez i wydarzeń środowiskowych – 38 wskazań, niewykorzystany potencjał uzdolnionej i utalentowanej młodzieży – 36 osób, 13 ankietowanych zwróciło uwagę na nie w pełni wykorzystany potencjał historii i kultury regionu.



## 2.9. ANALIZA SWOT

Bardzo użyteczną metodą przy określaniu priorytetów rozwojowych jest coraz powszechniej stosowana w pracach nad strategią analiza SWOT. Nazwa SWOT jest akronimem angielskich słów Strengths (mocne strony), Weaknesses (słabe strony), Opportunities (szanse w otoczeniu), Threats (zagrożenia w otoczeniu). Analiza SWOT jest efektywną metodą identyfikacji słabych i silnych stron organizacji oraz badania szans i zagrożeń, jakie stoją przed organizacją. Analizę tę można z powodzeniem zastosować do dowolnego przedsięwzięcia, włącznie z programowaniem strategicznym.

Wnikliwe opracowanie SWOT jest istotnym etapem procesu planowania strategicznego. Przy właściwym opracowaniu stanowi punkt wyjściowy dla określania celów strategicznych oraz projektów socjalnych.

Analiza SWOT została przygotowana w miejscowym Ośrodku Pomocy Społecznej. Przedstawione poniżej czynniki obejmują:

- siły – wewnętrzne uwarunkowania o pozytywnym wpływie na sytuację społeczną,
- słabości – wewnętrzne uwarunkowania o negatywnym wpływie na sytuację społeczną,
- szanse – zewnętrzne uwarunkowania o pozytywnym wpływie na realizację celów,
- zagrożenia – zewnętrzne uwarunkowania o negatywnym wpływie na realizację celów.

Wynik tych prac obrazują zestawienia prezentowane według wybranych kwestii społecznych:

### **kwestia dzieci, młodzieży i rodziny**

Mocne strony	Słabe strony
<ul style="list-style-type: none"><li>• aktywna praca na rzecz pomocy dzieciom i młodzieży,</li><li>• współpraca i komunikacja instytucji pozarządowych z rządowymi,</li><li>• wspieranie organizacji III sektora przez samorząd w działaniach na rzecz dzieci, młodzieży i rodziny,</li><li>• wykorzystywanie potencjału zawodowego i naukowego pracowników,</li><li>• działania samorządu na rzecz zapobiegania dysfunkcjom rodziny,</li><li>• duży potencjał osób chętnych do pracy z młodzieżą,</li><li>• prawidłowe funkcjonowanie instytucji pomocowych,</li><li>• potencjał zawodowy i naukowy</li></ul>	<ul style="list-style-type: none"><li>• niedostateczna ilość środków finansowych,</li><li>• niewystarczająca ilość ośrodków wsparcia dla rodzin w kryzysie,</li><li>• brak na terenie gminy placówek resocjalizacyjnych oraz placówek dla nieletnich oraz samotnych matek z dzieckiem,</li><li>• ograniczona promocja rozwoju zastępczej opieki rodzinnej nad dziećmi,</li><li>• nieadekwatna do potrzeb liczba zatrudnionych pracowników merytorycznych,</li><li>• brak zabezpieczenia dostępu do różnych form spędzania czasu wolnego,</li></ul>

społeczeństwa.	<ul style="list-style-type: none"> <li>• brak aktywności w poszukiwaniu środków pozabudżetowych,</li> <li>• niedostateczne wykorzystanie zaangażowania osób z pomysłami,</li> <li>• niechęć lub nieświadomość o możliwościach skorzystania z pomocy instytucji do tego przeznaczonych,</li> <li>• niedostateczne wspieranie dzieci zdolnych,</li> <li>• nie nadążenie dorosłych za potrzebami ludzi młodych,</li> <li>• niski poziom koordynacji działań podmiotów zajmujących się problematyką dzieci i młodzieży.</li> </ul>
----------------	--

Szanse	Zagrożenia
<ul style="list-style-type: none"> <li>• prowadzenie szkolnych programów profilaktycznych,</li> <li>• oferty szkoleń i doskonalenia zawodowego dla kadry w dziedzinie pracy z dziećmi, młodzieżą i rodziną,</li> <li>• wzrost poziomu współpracy pomiędzy szkołą a rodziną,</li> <li>• spotkania rodziców ze specjalistami w dziedzinie wychowania, profilaktyki,</li> <li>• tworzenie punktów konsultacyjnych, pomocowych, informacyjnych,</li> <li>• bogata oferta zajęć pozalekcyjnych w Centrum Kształcenia i Rekreacji dla dzieci i młodzieży z miasta Supraśl,</li> <li>• bogata oferta zajęć pozalekcyjnych w Zespole Szkół Sportowych w Supraślu</li> </ul>	<ul style="list-style-type: none"> <li>• brak wzrostu znaczenia organizacji pozarządowych na rzecz pomocy dzieciom i młodzieży,</li> <li>• niewystarczające i nieracjonalnie rozdzielane środki publiczne,</li> <li>• niewystarczająca opieka medyczna szkół,</li> <li>• występowanie zagrożeń funkcjonowania rodziny: uzależnienia, rozpad więzi rodzinnych, bezrobocie, przemoc w rodzinie, ubóstwo,</li> <li>• marginalizacja i alienacja grup i osób,</li> <li>• istnienie zjawiska wyuczonej bezradności i uzależnienia od pomocy społecznej.</li> <li>• brak autorytetów</li> </ul>

#### **kwestia osób bezrobotnych**

Mocne strony	Słabe strony
<ul style="list-style-type: none"> <li>• wzrost wykształcenia jako wartości,</li> <li>• wykorzystywanie potencjału naukowego i technicznego w pracy z bezrobotnymi,</li> <li>• niezbyt wysoka skala bezrobocia,</li> <li>• brak wysokiego bezrobocia długotrwałego na obszarach wiejskich,</li> <li>• dobre przygotowanie pracowników pomocy społecznej do pracy z osobami bezrobotnymi.</li> </ul>	<ul style="list-style-type: none"> <li>• wysokie bezrobocie zwłaszcza wśród kobiet mieszkających na wsi,</li> <li>• występowanie zjawiska dziedziczenia bezrobocia,</li> <li>• brak organizacji pozarządowych działających na rzecz osób bezrobotnych,</li> <li>• niski poziom wykształcenia wśród najliczniejszej grupy bezrobotnych długotrwanie,</li> <li>• brak współpracy władz lokalnych z organizacjami pozarządowymi,</li> <li>• brak odpowiedniej komórki zajmującej się przygotowaniem, pisanem i</li> </ul>

	<p>rozliczaniem wniosków na rzecz bezrobotnych,</p> <ul style="list-style-type: none"> <li>• brak długofalowej polityki władz w zakresie tworzenia i rozwoju nowych miejsc pracy w gminie,</li> <li>• brak atrakcyjnej oferty inwestycyjnej opartej na walorach turystyczno – wypoczynkowych i uzdrowiskowych gminy Supraśl.</li> </ul>
--	---

Szanse	Zagrożenia
<ul style="list-style-type: none"> <li>• istnienie lokalnych i regionalnych działań przeciwdziałających długotrwałemu bezrobociu,</li> <li>• wzrost mobilności geograficznej,</li> <li>• przestrzeganie zasad partnerstwa w zakresie współpracy między władzami gminy a organizacjami pozarządowymi,</li> <li>• bliskość Białegostoku jako szansa na zdobycie wykształcenia i pracy,</li> <li>• wzrost aktywności bezrobotnych w przekwalifikowywaniu się i poszukiwaniu zatrudnienia.</li> </ul>	<ul style="list-style-type: none"> <li>• niewystarczające lokalne i regionalne działania skierowane do długotrwanie bezrobotnych,</li> <li>• wzrost bezrobocia powodujący rozwój patologii społecznej, osłabienie instytucji rodzinnych, dziedziczenie bezrobocia,</li> <li>• niedostateczna mobilność zawodowa,</li> <li>• istnienie zjawiska nielegalnego zatrudnienia,</li> <li>• brak dobrego dostępu do kształcenia ustawicznego na obszarach wiejskich,</li> <li>• rozwój zjawiska wykluczenia społecznego w grupach długotrwanie bezrobotnych,</li> <li>• brak ofert pracy na terenie gminy.</li> </ul>

### kwestia osób niepełnosprawnych

Mocne strony	Słabe strony
<ul style="list-style-type: none"> <li>• pełne rozpoznanie liczby osób niepełnosprawnych,</li> <li>• rozpowszechnianie pozytywnych wzorców postaw filantropijnych i charytatywnych w środowisku,</li> <li>• stworzenie bazy służącej osobom niepełnosprawnym (Ośrodek Wsparcia dla Osób z Zaburzeniami Psychicznymi w Łażniach).</li> </ul>	<ul style="list-style-type: none"> <li>• istnienie barier utrudniających pełen udział osób niepełnosprawnych w życiu społecznym,</li> <li>• brak organizacji pozarządowych, aktywne funkcjonujących w sferze niepełnosprawności,</li> <li>• brak zaangażowania osób niepełnosprawnych w działalność samopomocy,</li> <li>• niedostateczne rozpoznawanie potrzeb osób niepełnosprawnych w kontekście środowiska lokalnego,</li> <li>• nierównomierna i niewystarczająca pomoc osobom niepełnosprawnym,</li> <li>• brak dostatecznej bazy rehabilitacyjnej oraz oferty opieki nad osobami niepełnosprawnymi,</li> <li>• niedostateczna współpraca oraz przepływ informacji pomiędzy</li> </ul>

	instytucjami samorządowymi a organizacjami III sektora,
--	---

Szanse	Zagrożenia
<ul style="list-style-type: none"> <li>wzrost społecznej akceptacji osób niepełnosprawnych,</li> <li>upowszechnianie problematyki niepełnosprawności w celu kształtowania pozytywnych postaw,</li> <li>współpraca sektora publicznego z pozarządowym w dziedzinie pomocy niepełnosprawnym,</li> <li>likwidacja istniejących barier architektonicznych.</li> </ul>	<ul style="list-style-type: none"> <li>wzrost zapotrzebowania na placówki opieki stacjonarnej oraz usługi opiekuńcze,</li> <li>brak danych dotyczących liczby miejsc pracy dla osób niepełnosprawnych,</li> <li>brak standaryzacji usług socjalnych dla osób niepełnosprawnych,</li> <li>nierównomierne korzystanie ze środków pozabudżetowych i pomocowych.</li> </ul>

### kwestia ludzi starszych

Mocne strony	Słabe strony
<ul style="list-style-type: none"> <li>dostateczny dostęp do jednostek organizacyjnych pomocy społecznej,</li> <li>wykorzystywanie w pracy opracowań społecznych,</li> <li>profesjonalne przygotowanie kadry,</li> <li>dobry dostęp do podstawowej opieki medycznej.</li> </ul>	<ul style="list-style-type: none"> <li>wzrost liczby osób w wieku poprodukcyjnym wymagających pomocy w różnych formach,</li> <li>brak określonych standardów usług dla osób starszych,</li> <li>brak małych form pomocy społecznej,</li> <li>brak możliwości kontynuowania aktywności zawodowej osób starszych,</li> <li>niewystarczająca liczba osób zajmujących się problematyką ludzi starszych w ośrodkach pomocy społecznej,</li> <li>istnienie barier architektonicznych,</li> <li>marginalizacja problemów osób starszych,</li> <li>brak opracowań naukowych dotyczących sytuacji osób starszych,</li> <li>brak wykorzystania pomocy wolontariuszy w dziedzinie pomocy osobom starszym,</li> <li>zmiana modelu rodziny z wielopokoleniowej na jedno- i dwupokoleniowe,</li> <li>niedostateczny dostęp do domów pomocy społecznej, zmniejszanie się liczby osób oczekujących,</li> <li>brak możliwość samorealizacji osób starszych w organizacjach samopomocowych.</li> </ul>

Szanse	Zagrożenia
<ul style="list-style-type: none"> <li>• podmiotowe traktowanie osób starszych,</li> <li>• wpływ postępu medycyny na poprawę sytuacji zdrowotnej,</li> <li>• dostosowanie infrastruktury dla osób starszych,</li> <li>• dostosowanie standardów usług do wymogów UE,</li> <li>• szkolenie kadry realizującej pomoc osobom starszym,</li> <li>• uwrażliwianie oświaty na problemy osób starszych.</li> </ul>	<ul style="list-style-type: none"> <li>• wzrost liczby osób samotnych,</li> <li>• wzrost patologii społecznej wśród ludzi starszych,</li> <li>• migracje ludzi młodych na inne tereny,</li> <li>• brak dobrego przepływu informacji na temat promocji zdrowia dla osób starszych,</li> <li>• brak koordynacji działań podmiotów na rzecz osób starszych,</li> <li>• brak dokładnej statystyki osób III wieku,</li> <li>• brak dokładnego rozpoznania potrzeb,</li> <li>• istnienie w społeczeństwie negatywnych stereotypów człowieka starego.</li> </ul>

### kwestia osób uzależnionych

Mocne strony	Słabe strony
<ul style="list-style-type: none"> <li>• prawidłowe wykorzystywanie środków pochodzących z zezwoleń na handel napojami alkoholowymi,</li> <li>• stałe środki finansowe na profilaktykę i rozwiązywanie problemów alkoholowych,</li> <li>• istnienie organizacji pozarządowych, pomagających osobom uzależnionym,</li> <li>• istnienie bazy lokalowej.</li> </ul>	<ul style="list-style-type: none"> <li>• brak bazy leczenia odwykowego,</li> <li>• brak miejsc pobytu dla ofiar przemocy,</li> <li>• brak zaangażowania społeczności lokalnej w działania pomocowe,</li> <li>• niewystarczające wykorzystanie istniejącej bazy lokalowej do działań wspierających dla osób z problemami alkoholowymi,</li> <li>• niewystarczająca kadra policji do interwencji,</li> <li>• niska świadomość społeczna,</li> <li>• brak zespołu do pracy z osobami uzależnionymi(terapeuci, psycholog, pedagog),</li> <li>• niedostateczna współpraca oraz stały przepływ informacji pomiędzy instytucjami samorządowymi a organizacjami pozarządowymi i kościelnymi.</li> </ul>

Szanse	Zagrożenia
<ul style="list-style-type: none"> <li>• wspólna praca fachowców różnych dziedzin na rzecz przeciwdziałania uzależnieniom,</li> <li>• istnienie systemu wsparcia dla osób i rodzin wymagających specjalistycznej pomocy,</li> <li>• traktowanie uzależnienia jako problem społeczny,</li> </ul>	<ul style="list-style-type: none"> <li>• niska efektywność i skuteczność działań podejmowanych na rzecz osób uzależnionych,</li> <li>• niewystarczające wykorzystywanie systemu informacji,</li> <li>• wzrost bezrobocia oraz pogłębiające się ubożenie społeczeństwa,</li> <li>• istnienie zjawiska zmęczenia,</li> </ul>

<ul style="list-style-type: none"> <li>• rozwijanie wolontariatu,</li> <li>• stworzenie stałych punktów poradnictwa i świetlic socjoterapeutycznych oraz organizacji w tych punktach spotkań ze specjalistami,</li> <li>• usprawnienie przepływu informacji pomiędzy instytucjami samorządowymi a społecznością,</li> <li>• działania profilaktyczne i edukacyjne skierowane do osób uzależnionych</li> </ul>	<p>bezsilności i bezradności społecznej.</p> <ul style="list-style-type: none"> <li>• łatwy dostęp do środków uzależniających,</li> <li>• brak wyraźnej chęci wyjścia osób uzależnionych i ich rodzin z sytuacji patologicznej</li> </ul>
---	---

### rozwój kadr i służb pomocowych

Mocne strony	Słabe strony
<ul style="list-style-type: none"> <li>• wyspecjalizowana kadra pracowników społecznych, także kompleksowo zajmujących się rodzinami dysfunkcyjnymi,</li> <li>• pomoc Powiatowego Centrum Pomocy Rodzinie w rozwiązywaniu lokalnych problemów społecznych,</li> <li>• prowadzenie działań socjalnych z rodziną,</li> <li>• istnienie na terenie gminy placówki opiekuńczo-wychowawczej, ośrodka wsparcia osób z zaburzeniami psychicznymi</li> </ul>	<ul style="list-style-type: none"> <li>• słaby dostęp do bezpłatnych szkoleń w zakresie usług opiekuńczych,</li> <li>• przeciążenie pracowników socjalnych ilością zadań,</li> <li>• niewystarczające współdziałanie między instytucjami wspomagającymi mieszkańców gminy (UM, MOPS, Policja, Placówki Oświatowe, PCPR)</li> </ul>

Szanse	Zagrożenia
<ul style="list-style-type: none"> <li>• stałe doskonalenie zawodowe pracowników pomocy społecznej,</li> <li>• dobre przygotowanie zawodowe absolwentów szkolnictwa do potrzeb rynku w zakresie służb pomocy społecznej,</li> <li>• współpraca z jednostkami pomocy społecznej prowadzonymi przez inne podmioty.</li> </ul>	<ul style="list-style-type: none"> <li>• niewystarczająca ilość kadry w stosunku do potrzeb,</li> <li>• przeciążenie pracowników socjalnych ilością zadań,</li> <li>• niedostateczny przepływ informacji między instytucjami wspomagającymi mieszkańców gminy (UM, MOPS, Policja, Placówki Oświatowe, PCPR)</li> <li>• brak środków finansowych na wynagrodzenia pracownikom Pomocy Społecznej adekwatnych do ilości i rangi wykonywanych zadań.</li> </ul>

### poziom zaspokajania potrzeb uznanych za podstawowe

Mocne strony	Słabe strony
<ul style="list-style-type: none"> <li>• dostęp do terenów rekreacyjnych i wypoczynkowych,</li> </ul>	<ul style="list-style-type: none"> <li>• niedostatecznie rozwinięta baza zabezpieczająca potrzeby społeczne,</li> </ul>

<ul style="list-style-type: none"> <li>• dobry dostęp do podstawowej opieki medycznej,</li> <li>• dobrze rozwinięta sieć telekomunikacyjna,</li> <li>• walory kulturowe i przyrodnicze,</li> <li>• system monitoringu miasta Supraśl.</li> </ul>	<ul style="list-style-type: none"> <li>• niedostateczne dofinansowanie oświaty i nauki,</li> <li>• brak dostępu do szkół gimnazjalnych i ponadgimnazjalnych dla dzieci i młodzieży niepełnosprawnej,</li> <li>• wzrost przestępczości,</li> <li>• zła sytuacja mieszkaniowa, niedostateczna ilość mieszkań komunalnych i socjalnych,</li> <li>• słabo rozwinięta sieć komunikacyjna i drogowa (między miejscowościami na terenie gminy),</li> <li>• słabo rozwinięta infrastruktura komunalna i niewłaściwa gospodarka odpadami komunalnymi i przemysłowymi,</li> <li>• brak właściwej infrastruktury kultury,</li> <li>• niewystarczający dostęp do edukacji przedszkolnej,</li> <li>• bariery architektoniczne,</li> <li>• brak koordynatora do spraw organizacji pozarządowych,</li> <li>• brak komórki do pozyskiwania środków unijnych.</li> </ul>
--	---

Szanse	Zagrożenia
<ul style="list-style-type: none"> <li>• wzrost poziomu wykształcenia,</li> <li>• rozwój turystyki i agroturystyki,</li> <li>• dobre powiązanie sieci dróg lokalnych z krajowymi,</li> <li>• brak przemysłu i transportu uciążliwego dla środowiska, naturalnego,</li> <li>• możliwość pozyskiwania środków pomocowych na kulturę, turystykę i ochronę środowiska,</li> <li>• uzdrowiskowy charakter miasta (posiadanie statusu uzdrowiska),</li> <li>• inwestowanie w kapitał ludzki.</li> </ul>	<ul style="list-style-type: none"> <li>• wzrost patologii spowodowanych brakiem pracy i środków do życia,</li> <li>• postępująca degradacja wartości rodzinnych,</li> <li>• niewystarczający dostęp do edukacji przedszkolnej i szkół językowych,</li> <li>• wzrost bezrobocia,</li> <li>• wzrost apatii i zniechęcenia wśród społeczeństwa gminy</li> <li>• brak rozwijającej się bazy uzdrowiskowej,</li> <li>• niedostateczna oferta inwestycyjna Samorządu.</li> </ul>

## **2.10. ZASOBY UMOŻLIWIAJĄCE ROZWIĄZYWANIE PROBLEMÓW SPOŁECZNYCH.**

Zasobami umożliwiającymi rozwiązywanie problemów społecznych określamy instytucje znajdujące się na terenie gminy lub obejmujące swym zasięgiem działania jej mieszkańców, które funkcjonują w obszarze polityki społecznej i rozwiązują dane problemy. Są to zarówno jednostki samorządowe, jak i niepubliczne, na przykład organizacje pozarządowe.

### **2.10.1 Instytucje oferujące pomoc i wsparcie.**

Instytucje oferujące pomoc i wsparcie prezentujemy w formie kart informacyjnych, które najtrafniej oddają możliwości udzielania wsparcia i pomocy mieszkańcom gminy. Karty zasobów zostały opracowane w ramach prac nad strategią i wskazują także pojawiające się w jednostkach potrzeby i możliwości rozwoju.

#### **Miejski Ośrodek Pomocy Społecznej**

ul. Piłsudskiego 58, 16-030 Supraśl

1. Podmiot prowadzący:

Urząd Miejski w Supraślu

ul. Piłsudskiego 58, 16-030 Supraśl

2. Co oferuje (zakres usług):

Ośrodek realizuje zadania wynikające z ustawy o pomocy społecznej, świadczeń rodzinnych i funduszu alimentacyjnego między innymi koordynuje rozwiązywanie problemów społecznych w gminie.

3. Do kogo skierowana jest oferta jednostki (kategorie i ilość klientów):

Oferta jednostki jest skierowana do mieszkańców gminy Supraśl, którzy znajdują się w trudnej sytuacji materialnej i społecznej.



### **Ośrodek Wsparcia dla Osób z Zaburzeniami Psychicznymi w Łąźniach**

Łąźnie 23

16-030 Supraśl

1. Podmiot prowadzący:

Starostwo Powiatowe

ul. Borsucza 2, 15-620 Białystok

2. Co oferuje (zakres usług):

Świadczenie usług mających na celu zwiększenie umiejętności samoobsługi, zaradności życiowej i funkcjonowania w codziennym życiu Uczestników .

3. Do kogo skierowana jest oferta jednostki (kategorie i ilość klientów):

Osoby z zaburzeniami psychicznymi – z pomocy korzystają 22 osoby.

### **Dom Dziecka**

ul. Piłsudskiego 17 a, 16-030 Supraśl

1. Podmiot prowadzący:

Starostwo Powiatowe

ul. Borsucza 2, 15-620 Białystok

2. Co oferuje (zakres usług):

Placówka wielofunkcyjna o typie socjalizacyjnym.

3. Do kogo skierowana jest oferta jednostki (kategorie i ilość klientów):

Dzieci i młodzież – w placówce przebywa 45 osób.

**Warsztaty Terapii Zajęciowej przy Podlaskim Stowarzyszeniu Sportowym Osób Niepełnosprawnych „START”**

ul. Białostocka 62, 16-030 Ogrodniczki

1. Podmiot prowadzący:

Podlaskie Stowarzyszenie Sportowe Osób Niepełnosprawnych „START”

ul. Włókiennicza 4, 15-465 Białystok

2. Co oferuje (zakres usług):

- Warsztaty terapii zajęciowej,
- Zajęcia sportowe rekreacyjne, turystyczne.

3. Do kogo skierowana jest oferta jednostki (kategorie i ilość klientów):

osoby niepełnosprawne powyżej 18 roku życia – korzystają 22 osoby

**Świetlica Socjoterapeutyczna przy Prawosławnym Ośrodku Miłosierdzia „ELEOS”**

ul. Klasztorna 1, 16-030 Supraśl

1. Podmiot prowadzący:

Prawosławny Ośrodek Miłosierdzia Diecezji Białostocko-Gdańskiej

ul. Św. Mikołaja 5, 15-420 Białystok

2. Co oferuje (zakres usług):

Zajęcia socjoterapeutyczne, zajęcia świetlicowe, organizacja wypoczynku letniego i zimowego, dożywianie.

3. Do kogo skierowana jest oferta jednostki (kategorie i ilość klientów):

Dzieci i młodzież w wieku 7-15 lat z rodzin z kłopotami wychowawczymi, z rodzin patologicznych oraz z rodzin, gdzie występuje bezradność w sprawach opiekuńczo-wychowawczych i prowadzenia gospodarstwa domowego. Z pomocy korzysta 13 dzieci.

### **Środowiskowa Świetlica**

ul. Szosa Baranowicka, Sobolewo

1. Podmiot prowadzący:

Centrum Kultury i Rekreacji

ul. Cieliczańska 1, 16 – 030 Supraśl

2. Co oferuje (zakres usług):

Zajęcia w kółkach zainteresowań: plastyczne, tkackie, hafciarskie;

pomoc w odrabianiu lekcji, dostęp do komputerów, zajęcia świetlicowe.

3. Do kogo skierowana jest oferta jednostki (kategorie i ilość klientów):

Dzieci z rodzin dysfunkcyjnych. Z pomocy korzysta systematycznie ok. 20 dzieci.

## **2.10.2. Organizacje pozarządowe**

W gminie Supraśl funkcjonują liczne stowarzyszenia, fundacje, są także 3 parafie kościoła rzymskokatolickiego i 2 parafie kościoła prawosławnego. Pomiedzy sektorem publicznym a pozarządowym istnieje dobry przepływ informacji dotyczący podopiecznych korzystających z pomocy. Samorząd gminy dysponuje uregulowaniami określonymi przez odpowiednie akty prawa miejscowego, dotyczące współpracy z organizacjami należącymi do sektora pozarządowego.

Skutkuje to podejmowaniem współpracy z tymi organizacjami w zakresie dofinansowywania, zlecenia zadań, wsparcia lokalowego czy rzeczowego.

Każda społeczność, w której istnieją silne więzi społeczne, winna organizować współpracę między samorządem a organizacjami pozarządowymi, aby współdziałać w kierunku uzupełnienia i usprawnienia instytucjonalnego forum pomocy. Poniżej prezentowane są organizacje pozarządowe działające na terenie gminy Supraśl.

**ORGANIZACJE POZARZĄDOWE  
DZIAŁAJĄCE NA TERENIE GMINY SUPRAŚL**

LP.	STOWARZYSZENIE	ROK ROZPOCZĘCIA DZIAŁALNOŚCI	CELE STATUTOWE
1.	Stowarzyszenie „Uroczysko” w Supraślu	1998r	Organizowanie Spotkań z Naturą i Sztuką Uroczysko, połączonych z prezentacją dorobku artystycznego i naukowego; kultywowanie tradycji i rozwijanie współczesnych nurtów artystycznych; opieka środowiska przyrodniczego.
2.	Towarzystwo im. Fryderyka Chopina w Warszawie – Koło w Supraślu	1997 r.	Inspirowanie i organizowanie polskiej kultury muzycznej, a zwłaszcza pogłębianie wiedzy o Fryderyku Chopinie oraz upowszechnianie jego twórczości i wiedzy o nim w kraju i za granicą.
3.	Towarzystwo Przyjaciół Supraśla	1968 r.	Tworzenie i upowszechnianie dóbr kultury i sztuki oraz inicjowanie działalności kulturalnej; prowadzenie działalności charytatywnej; prasowej i wydawniczej; popularyzacja dorobku kultury, piękna regionu i ochrona środowiska przyrodniczego; pobudzanie twórczości artystycznej, oświatowej i popularno-naukowej związanej z dziejami Supraśla i okolic.
4.	Stowarzyszenie Kulturalne Collegium Suprasliense	2000 r.	Ochrona wartości środowiska naturalnego i kulturowego gminy; prowadzenie działalności badawczej, edukacyjnej, popularyzatorskiej, obejmującej miasto i gminę Supraśl i Podlasie.
5.	Stowarzyszenie Wspierania Rodziny „Przyjaźń”	1999 r.	Podjęmowanie i wspieranie działań na rzecz prawidłowego funkcjonowania i rozwoju rodziny w oparciu o zorganizowany system pomocy materialnej, poradnictwo, samopomoc; organizowanie aktywnych form wsparcia, pomoc w rozwiązywaniu trudności wychowawczych i problemów społecznych; współdziałanie z organami administracji samorządowej i rządowej w zakresie niesienia pomocy społecznej; kształtowanie aktywności obywatelskiej, tj. wolontariatu w dziedzinie pomocy społecznej rodzinom zagrożonym, dzieciom i młodzieży specjalnej troski, ludziom starym; realizowanie

LP.	STOWARZYSZENIE	ROK ROZPOCZĘCIA DZIAŁALNOŚCI	CELE STATUTOWE
			programów pomocowych, terapeutycznych .
6.	Prawosławny Ośrodek Miłosierdzia Diecezji Białostocko-Gdańskiej	1996 r.	Pomoc osobom znajdującym się w trudnej sytuacji materialnej; pomoc dzieciom z rodzin ubogich, patologicznych; przeciwdziałanie negatywnym zjawiskom i patologiom.
7.	Caritas Archidiecezji Białostockiej Oddział Parafialny w Supraślu	1999 r.	Propagowanie wśród wiernych idei chrześcijańskiej koncepcji człowieka i świata poprzez troskę o duchowe, moralne i materialne środowisko ich życia; wspieranie, pomoc materialna i rzeczowa skierowana do rodzin, ludzi samotnych i starych oraz środowisk dotkniętych patologiami.
8.	73. Supraska Drużyna Harcerska „TRAMP” im. dh E. Świerzyńskiego w Supraślu		Kultywowanie tradycji chrześcijańskich i łączenie ich z wychowaniem młodzieży w duchu poszanowania wolności i godności osobistej, a także kształtowanie właściwych relacji z przyrodą w celu tworzenia właściwych postaw odpowiadających na potrzeby indywidualne i społeczne.
9.	I Środowiskowa Drużyna Harcerska im. Zawiszy Czarnego o specjalności pożarniczej w Supraślu	1984 r.	Upowszechnianie i umacnianie w społeczeństwie przywiązania do wartości stanowiących fundament harcerskich zasad – wolności, prawdy, sprawiedliwości, równouprawnienia, tolerancji, przyjaźni; upowszechnianie wiedzy o świecie przyrody; utrwalanie więzi międzyludzkich ponad podziałami rasowymi i wyznaniowymi.
10.	Miejski Klub Sportowy Supraślanka	1934 r.	Popularyzacja, organizacja i prowadzenie sekcji piłki nożnej i narciarstwa biegowego oraz utrzymanie gminnego obiektu sportowego.
11.	Młodzieżowy Klub Sportowy „Sprząśla”	1992 r.	Popularyzacja, rozwój i upowszechnianie turystyki i sportu, a w szczególności lekkiej atletyki, zapasów i jeździectwa oraz hipoterapii; inicjatywy związane z wychowaniem młodzieży w duchu trzeźwości i propagowanie zdrowego stylu życia.
12.	Uczniowski Klub Sportowy „Puszcza”	1996 r.	Planowanie i organizowanie pozalekcyjnego życia sportowego uczniów, rodziców i absolwentów szkoły w oparciu o możliwości obiektowe i sprzętowe szkoły; angażowanie

LP.	STOWARZYSZENIE	ROK ROZPOCZĘCIA DZIAŁALNOŚCI	CELE STATUTOWE
			uczniów do różnych form aktywności; uczestniczenie w imprezach sportowych w mieście i regionie; organizowanie współzawodnictwa sportowego; kształtowanie pozytywnych cech charakteru i osobowości poprzez uczestnictwo w realizacji zadań sportowych klubu; popularyzowanie zasady czystej gry „FAIR PLAY”.
13.	Towarzystwo Przyjaciół Dzieci	1985 r.	Organizowanie poczynań społecznych służących wychowaniu i niesieniu pomocy dzieciom, działalność w zakresie opieki, zdrowia i rehabilitacji.
14.	Ruch „Światło – Życie” – OAZA	1985 r.	Kształtowanie osobowości człowieka poprzez rekolekcje oazowe, kursy, obozy i kolonie kościelne tak, aby wiara stanowiła harmonię i jedność między poznaniem i czynem.
15.	Supraskie Stowarzyszenie Abstynentów „Jutrzenka”	1998 r.	Propagowanie trzeźwości oraz zmiany obyczajów w kierunku usuwania z życia rodziny i jednostki napojów alkoholowych i innych środków odurzających jako stałych składników zwykłych wydarzeń i uroczystości.
16.	UKS Aut	2003 r.	planowanie i organizowanie pozalekcyjnego życia sportowego uczniów; angażowanie uczniów do różnych form aktywności ruchowej, gier i zabaw dostosowanych do wieku, stopnia sprawności i zainteresowań sportowych; uczestniczenie w imprezach sportowych organizowanych na obszarze działania samorządu terytorialnego i poza nim; organizowanie zajęć sportowych w celu wszechstronnego rozwoju i sprawności fizycznej i umysłowej; kształtowanie pozytywnych cech charakteru i osobowości poprzez uczestnictwo w realizacji zadań sportowych klubu.
17.	UKS Victoria	1999 r.	planowanie i organizowanie pozalekcyjnego życia sportowego uczniów, pracowników, absolwentów szkoły i rodziców; angażowanie wszystkich uczniów do różnorodnych form aktywności ruchowej, gier i zabaw dostosowanych do wieku, stopnia sprawności i zainteresowań

LP.	STOWARZYSZENIE	ROK ROZPOCZĘCIA DZIAŁALNOŚCI	CELE STATUTOWE
			sportowych; integrowanie środowisk uczniowskich, rodzicielskich i nauczycielskich na terenie swojego działania; uczestniczenie w imprezach sportowych w mieście, województwie, w kraju i zagranicą; kształcenie pozytywnych cech charakteru i osobowości; popularyzowanie zasad czystej walki sportowej „fair play”
18.	Stowarzyszenie Klubu Sportowego KS Grabówka	2009 r.	propagowanie: organizacja, rozwój i popularyzacja sportu piłki nożnej; podejmowanie działania na rzecz promocji piłki nożnej wśród młodzieży
19.	Stowarzyszenie Wspierania Oświaty, Kultury i Sportu w Ogrodniczkach	2002 r.	inicjowanie oraz wspieranie wszelkich inicjatyw zmierzających do poprawienia warunków nauki dzieci z obwodu Szkoły Podstawowej w Ogrodniczkach; promowanie, wspieranie i podejmowane działań sprzyjających rozwojowi kulturalnych form spędzania czasu wolnego wśród dzieci, młodzieży i dorosłych z miejscowości: Ciasne, Karakule i Ogrodniczki; podejmowanie działań na rzecz propagowania zdrowego stylu życia, rozwijania i organizowania różnych sekcji sportowych dla dzieci, młodzieży i dorosłych; integrowanie osób zainteresowanych działalnością stowarzyszenia; poszukiwanie form i metod współpracy z instytucjami i organizacjami zajmującymi się podobną działalnością; poszukiwanie środków finansowych umożliwiających realizację planowanych celów.
20.	Podlaski Klub Morsów	2004 r.	propagowanie całorocznych kąpeli i hartowania ciała, wartości krajobrazowych i turystycznych rzek i jezior Podlasia, turystyki ekologicznej, szerzenia kultury turystycznej nastawionej na ochronę środowiska naturalnego.
21.	Stowarzyszenie Przyjaciół Puszczy Knyszyńskiej „Wielki Las”	2007 r.	Organizowanie, wspieranie oraz przystępowanie do inicjatyw i działań służących ochronie leśnych i dolin rzecznych wyróżniających się wysoką wartością przyrodniczo krajobrazową na terenie Puszczy Knyszyńskiej; propagowanie idei

LP.	STOWARZYSZENIE	ROK ROZPOCZĘCIA DZIAŁALNOŚCI	CELE STATUTOWE
			ochrony przyrody i środowiska Puszczy Knyszyńskiej oraz rozwijanie jej walorów kulturowych, historycznych, krajoznawczych i turystycznych; tworzenie warunków oraz udział w prowadzeniu działalności naukowej, dydaktycznej i edukacyjnej na rzecz trwałości i zrównoważenia zasobów Puszczy Knyszyńskiej
22.	Stowarzyszenie Piłki Siatkowej	2008 r.	propagowanie siatkówki jako sportu masowego a w szczególności integracja środowiska siatkarskiego, propagowanie i popularyzacja gry w piłkę siatkową halową i plażową wśród dzieci i młodzieży oraz dorosłych, upowszechnianie kultury fizycznej, sportu i rekreacji ruchowej.
23.	Supraska Inicjatywa Gospodarcza	1998 r.	reprezentowanie i ochrona interesów gospodarczych członków stowarzyszenia, udzielanie wzajemnej pomocy i tworzenie więzi środowiskowej i towarzyskiej, w szczególności poprzez tworzenie lobby przedsiębiorców; udzielanie członkom stowarzyszenia pomocy w rozwiązywaniu problemów ekonomicznych, organizacyjnych i prawnych; współdziałanie z organami władzy i administracji państwowej w zakresie tworzenia korzystnych warunków działalności gospodarczej.
24.	Klub Jeździecki „Zagłoba”	2002 r	propagowanie sportu jeździeckiego i wszelkich form aktywnego wypoczynku jako sposobu na zdrowie i prawidłowy rozwój psychofizyczny, upowszechnianie postaw tolerancji i otwartości społecznej, organizacja i rozwój jeździectwa osób niepełnosprawnych.



### 2.10.3. Wykaz instytucji wspierających osoby będące w sytuacji kryzysowej z teren powiatu białostockiego.

Gmina Supraśl współpracuje z licznymi instytucjami wspierającymi osoby w potrzebie. Są to m.in. Powiatowe Centrum Pomocy Rodzinie, Centrum Interwencji Kryzysowej, noclegownie oraz jadłodajnie. W tut. MOPS potrzebujący mogą uzyskać informacje kontaktowe do wybranych placówek.

Wykaz placówek i instytucji z terenu powiatu białostockiego przedstawiono w tabeli poniżej.

Lp.	Nazwa placówki/ instytucji	Zakres pomocy	Godziny otwarcia	Adres/ kontakt
1.	Powiatowe Centrum Pomocy Rodzinie w Białymstoku	Udzielanie informacji oraz porad prawnych, psychologi - cznych oraz socjalnych	- psycholog – poniedziałek między 12.30-14.30 i czwartek między 14.30-16.30 - prawnik – wtorek i czwartek w godzinach 16-18 - pedagog i pracownik socjalny – pracownicy PCPR w godzinach pracy tut. Centrum: poniedziałek – między 8-16, wtorek – piątek między 7.30-15.30.	ul. Borsucza 2 15-569 Białystok tel. (085) 7403911
2.	Ośrodek Interwencji Kryzysowej	- interwencja kryzysowa; - pomoc prawna i psychologi - czna; - schronienie osobom w sytuacji kryzysowej	poniedziałek – 8.00- 16.00; wtorek – piątek – 7.30– 15.30; - dyżury psychologa: poniedziałek 13.00 – 15.00 i czwartek 15.00 – 17.00; - dyżury prawnika: wtorek i czwartek między 16.00 – 18.00; - schronienie osobom potrzebującym znajdującym się w kryzysie zabezpieczone jest w ramach Mieszkań Chronionych w Krasnem.	ul. Borsucza 2 15-569 Białystok tel. (085) 7403998

Lp.	Nazwa placówki/ instytucji	Zakres pomocy	Godziny otwarcia	Adres/ kontakt
3.	Dom dla Bezdomnych	dom dla bezdomnych kobiet i mężczyzn,  - pełne wyżywienie, pomoc rzeczowa, łazienka, usługi lekarsko- pielęgnacyjne  - jadalnia	pobyt całodobowy	ul. Sienkiewicza 81/9  15-503  Białystok tel. (085) 6750906
4.	Noclegowanie dla Bezdomnych Mężczyzn	- posiłek raz dziennie, pomoc rzeczowa, pomoc w znalezieniu pracy i w zdobyciu mieszkania	czynna między 19.00 – 7.00	ul. Raginisa 55  15-161 Białystok  Tel. (085) 6750950
5.	Ogrzewalnia dla Bezdomnych	ogrzewalnia dla kobiet i mężczyzn  - punkt wydawania ciepłych posiłków w okresie zimowym	całodobowy pobyt bez miejsz noclegowych	ul. Kolejowa 26A  15-701  Białystok tel. (085) 6512153
6.	Dom Matki i Dziecka „Nazaret”	dom dla matek z dziećmi  - poradnictwo prawne i psychologiczne	pobyt całodobowy	ul. Białostocka 1A  16-010  Wasilków tel. (085) 7194500

Lp.	Nazwa placówki/ instytucji	Zakres pomocy	Godziny otwarcia	Adres/ kontakt
7.	Schronisko dla Bezdomnych Mężczyzn	schronisko dla mężczyzn opuszczających zakłady karne;  - poradnictwo prawne, socjalne, psychologiczne	pobyt całodobowy	ul. Świętojańska 2A  15-082  Białystok tel. (085) 7322412
8.	Izba Wyrzeźwień	miejsca noclegowe przeznaczone dla kobiet i mężczyzn	Czynna cały rok	ul. Zaścianańska 84  15-546  Białystok tel. (085) 7433998
9.	Caritas – Centrum Charytatywne	- wydawanie odzieży i obuwia oraz suchego prowiantu	punkt czynny cały rok w godzinach 9.00 – 15.00	Ul. Warszawska 32  15-077  Białystok (085) 7404222
10.	Jadłodajnia/ punkt pomocy doraźnej	- jadłodajnia  - punkt pomocy doraźnej: paczki żywnościowe, odzież oraz środki czystości	- wydawanie posiłków 13.00  - punkt pomocy doraźnej od poniedziałku w godzinach 8.00 – 14.00	ul. Warszawska 47  15-077  Białystok Tel. (085) 7328907
11	Polski Komitet Pomocy Społecznej	- jadłodajnia  - wydawanie paczek z odzieżą	- wydawanie posiłków 13.30  - wydawanie odzieży od poniedziałku do piątku w godzinach 7.00 - 15.00	ul. Branickiego 25  15-062  Białystok tel. (085) 7412882

Lp.	Nazwa placówki/ instytucji	Zakres pomocy	Godziny otwarcia	Adres/ kontakt
12.	Stowarzyszenie „Klub Dobrej Nowiny”	- jadłodajnia dla bezdomnych i ubogich  - poradnictwo	- wydawanie posiłków we wtorki od godziny 10	ul. Kujawska 22  15-522  Białystok  Tel. (085) 7431258
13.	Stołówka dla bezdomnych	- jadłodajnia	- czynna codziennie w godzinach 10.30 – 12.00	ul. Kościelna 2 15-087  Białystok tel. (085) 7415890

## 2.11. PODSUMOWANIE CZĘŚCI DIAGNOSTYCZNEJ.

Zespół dokonujący diagnozy problemów społecznych na terenie gminy korzystał z szeregu możliwości, jakie stwarza funkcjonowanie jednostek organizacyjnych samorządu terytorialnego, jednostek pozarządowych oraz instytucji współdziałających w szeroko rozumianym obszarze polityki społecznej. Nie poprzestając na analizie źródeł zastanych, którymi dysponują: Miejski Ośrodek Pomocy Społecznej, Policja, Powiatowy Urząd Pracy i inne, wykorzystano w dużym stopniu z bardzo wskazanych – przy sporządzaniu analiz diagnostycznych – źródeł wywołanych, tj. badań ankietowych i analizy SWOT.

Dopiero sumując powyższe, nakładając wyniki diagnozy na zakres możliwości kompetencyjnych samorządu lokalnego, wynikający z regulacji prawnych, możemy wskazać najważniejsze obszary problemowe, których rozwiązanie powinno stać się przedmiotem działań samorządu lokalnego, a jest treścią części programowej niniejszego dokumentu.

Zespół przygotowujący dokument uznał, że problemami, dla których należy zaprogramować działania, są:

- Istnienie bezrobocia na terenie gminy skutecznie uniemożliwia realizację celów osobistych i zawodowych znacznej grupie mieszkańców, pogłębiając obszary ubóstwa.
- Rodziny niewydolne wychowawczo nie w pełni zaspokajają potrzeby rozwojowe dziecka.
- Liczba osób w wieku poprodukcyjnym stwarza konieczność zapewnienia w najbliższych latach odpowiednich usług wzmacniających i wspierających tę grupę społeczną.
- Uzależnienia są jednym z problemów społecznych na terenie gminy, stają się przyczyną szeregu negatywnych zjawisk, skutecznie ograniczając wydolność rodzin dotkniętych tym problemem.
- Niepełnosprawność w istotnym stopniu ogranicza możliwości integracji ze społecznością lokalną. Zapewnienie właściwej opieki osobom niepełnosprawnym winno prowadzić do poprawy ich sytuacji i przeciwdziałać wykluczeniu społecznemu.
- Właściwa ocena możliwości lokalnego systemu pomocy społecznej i jego rozwój zgodnie ze zmieniającymi się potrzebami społecznymi oraz szerszym udziałem skoordynowanego i aktywnego działania organizacji pozarządowych.
- Szacunkowa liczba osób bezdomnych przebywających na terenie gminy Supraśl to 4 osoby. Mimo że jest to mała liczba to brak noclegowni, jadłodajni i całodobowego punktu

wydawania odzieży powoduje, że są problemy z natychmiastowym zapewnieniem im podstawowych form pomocy.

### **3. CZĘŚĆ PROGRAMOWA**

*W tej części strategii zawarte są programy szczegółowe polityki i pomocy społecznej, przeznaczone do realizacji na terenie gminy. Zostały one ujęte w formie misji, celów strategicznych, celów szczegółowych i kierunków działań.*

### **3.1. MISJA .**

**Gmina Supraśl to miejsce przyjazne dla społeczności umożliwiające (zapewniające) odpowiedni wysoki poziom życia poprzez zrównoważony rozwój jako postęp gospodarczy z poszanowaniem przyrody, tradycji i rozwojem społecznym stwarzającym lepsze perspektywy dla przyszłych pokoleń.**



## 3.2. CELE STRATEGICZNE

Problem:

**Bezrobocia na terenie gminy uniemożliwia realizację celów osobistych i zawodowych znacznej grupy mieszkańców, pogłębiając obszary ubóstwa.**

### **Cel strategiczny 1**

#### **System wsparcia na rzecz osób bezrobotnych.**

#### **Cele szczegółowe**

1. Rozwijanie aktywnych form pomocy osobom zagrożonym wykluczeniem społecznym, długotrwale bezrobotnym.
2. Monitoring socjalny – wypracowanie form postępowania wobec osób w sytuacji kryzysowej długotrwałego pozostawania bez pracy oraz osób wchodzących na rynek pracy.
3. Większe zaangażowanie się organizacji pozarządowych w udzielaniu pomocy osobom bezrobotnym i znajdującym się w trudnej sytuacji materialnej.

#### **Kierunki działania:**

1. Rozpoznanie potrzeb rynku pracy.
2. Stała współpraca z Powiatowym Urzędem Pracy w zakresie monitorowania i rozwiązywania zjawiska bezrobocia na terenie gminy:
  - a. organizacja prac interwencyjnych i robót publicznych,
  - b. promowanie klubów pracy i szkoleń.
3. Objęcie pracą socjalną osób długotrwale bezrobotnych, tak by zachęcać je do systematycznego poszukiwania zatrudnienia. W szczególności należy dążyć do udzielenia osobom bezrobotnym wszechstronnej pomocy w zakresie: poradnictwa, zapoznania z aktywnymi technikami poszukiwania pracy.
4. Podjęcie działań w kierunku szkoleń zawodowych mających na celu dostosowanie kwalifikacji do potrzeb rynku pracy poprzez ich nabycie, podniesienie kwalifikacji lub ich zmianę.
5. Objęcie pomocą materialną rodzin dotkniętych problemem bezrobocia.
6. Tworzenie na terenie gminy sprzyjającego klimatu dla potencjalnych inwestorów, mogących tworzyć nowe miejsca pracy.

7. Tworzenie na terenie gminy sprzyjającego klimatu dla organizacji pozarządowych mogących zorganizować Centrum Integracji Społecznej.
8. Tworzenie na terenie gminy nowatorskich działań zmierzających do aktywizacji osób bezrobotnych.
9. Współdziałanie w programach i tworzenie projektów realizowanych z Europejskiego Funduszu Społecznego przez instytucje rynku pracy.

Problem:

**Rodziny niewydolne wychowawczo nie w pełni zaspokajają potrzeby rozwojowe dziecka.**

## **Cel strategiczny 2**

**Pomoc na rzecz rodzin z problemami opiekuńczo – wychowawczymi.**

### **Cele szczegółowe**

1. Pomoc osobom i rodzinom, u których stwierdzono ubóstwo.
2. Pomoc niepełnosprawnym i długotrwale chorym dzieciom i ich rodzinom.
3. Pomoc rodzinie w kształceniu i wszechstronnym rozwoju dzieci i młodzieży.
4. Pomoc dzieciom z rodzin patologicznych oraz całym rodzinom.

### **Kierunki działania:**

1. Zdiagnozowanie problemów rodzin w zakresie opiekuńczo – wychowawczych:
  - a) przygotowanie narzędzi do diagnozy (ankieta);
  - b) przeprowadzenie diagnozy i analizy.
1. Pomoc materialna dla rodzin pozostających w trudnej sytuacji ekonomicznej realizowana przez Ośrodek Pomocy Społecznej:
  - a. z systemu pomocy społecznej;
  - b. z systemu świadczeń rodzinnych i funduszu alimentacyjnego;
  - c. z organizacji pozarządowych oraz PFRON.
3. Rozwój sieci świetlic wiejskich w tym środowiskowych, socjoterapeutycznych, opiekuńczo-wychowawczych, działających w poszczególnych miejscowościach, oferujących pomoc dzieciom z rodzin z trudnościami opiekuńczo-wychowawczymi poprzez: dożywianie, właściwą opiekę pedagogiczną, pomoc w rozwiązywaniu trudności szkolnych, możliwość konstruktywnego spędzania czasu wolnego, nabywanie przez dzieci różnych umiejętności społecznych koniecznych do samo-dzielnego funkcjonowania w dorosłym życiu.
4. Systematyczna współpraca z istniejącymi w powiecie jednostkami zapewniającymi opiekę dla dzieci oraz przeszkolenie kadry.
5. Systematyczna współpraca z wymiarem sprawiedliwości właściwym ze względu na położenie gminy, w szczególności: z sądem rodzinnym i kuratorami sądowymi dla dzieci i młodzieży.
6. Współpraca z organizacjami pozarządowymi promującymi rodzinne formy opieki zastępczej.

7. Współuczestnictwo w kampaniach medialnych i informacyjnych organizowanych przez inne podmioty pomocy społecznej (PCPR, ROPS, inne) oraz podnoszenie kompetencji i kwalifikacji kadry pracującej na rzecz rodzin.
8. Systematyczne współdziałanie Miejskiego Ośrodka Pomocy Społecznej z placówkami oświatowymi w celu bieżącej analizy sytuacji dzieci i młodzieży uczęszczającej do szkół, a w szczególności przeciwdziałanie pojawiającym się patologiom.
9. Podjęcie działań zmierzających do objęcia opieką przedszkolną jak największej liczby dzieci na terenie gminy oraz obniżenie kosztów pobytu dzieci w przedszkolach.
10. Systematyczny rozwój grup samopomocowych w szczególności dla samotnych matek oraz wolontariat.
11. Podjęcie działań mających na celu utworzenie na terenie gminy mieszkania socjalnego przeznaczonego w szczególności dla rodzin w kryzysie, samotnych matek i osób pozbawionych dachu nad głową.
12. Organizowanie szkoleń i grup wsparcia dla rodziców, którzy nie radzą sobie z wychowaniem ich dzieci.
13. Kontynuacja edukacji prozdrowotnej.
14. Organizowanie dla rodziców i ich dzieci różnych form edukacji z wykorzystaniem istniejącego systemu szkolnego, oraz tworzenie systemu poradnictwa.
15. Opracowanie gminnego programu opieki nad matką i dzieckiem.
16. Kontynuacja działań polegających na organizowaniu czasu wolnego dzieci i młodzieży przez szkołę, organizowanie zajęć pozalekcyjnych i pozaszkolnych poprzez zajęcia muzyczne, plastyczne, turnieje sportowe, festyny rodzinne, wycieczki.
17. Zdiagnozowanie wszystkich dzieci w wieku przedszkolnym w celu wczesnego wykrycia wszystkich dysfunkcji i rozpoczęcia terapii adekwatnej do wyników diagnozy.
18. Zatrudnienie terapeuty rodzinnego, aby umożliwić rodzinom korzystanie z pomocy specjalisty w sytuacjach zaburzeń w funkcjonowaniu rodziny (terapia rodziców, dzieci) oraz utrzymanie Punktu wsparcia Rodziny.
19. Rozwinięcie kompleksowej pracy z rodziną jako najważniejszy kierunek działania wszystkich instytucji powołanych do pracy na rzecz rodziny.

W ramach realizacji poszczególnych celów w zależności od możliwości finansowych na dany rok możliwa jest budowa projektów i programów socjalnych.

Problem:

**Zwiększająca się liczba osób w wieku poprodukcyjnym stwarza konieczność zapewnienia w najbliższych latach odpowiednich usług wzmacniających i wspierających tę grupę społeczną.**

### **Cel operacyjny 3**

#### **Rozwijanie zintegrowanego systemu wsparcia na rzecz osób starszych**

##### **Cele szczegółowe:**

1. Przeciwdziałanie izolacji i wykluczeniu społecznemu ludzi starych.
2. Poszerzenie i poprawa świadczonych usług.
3. Aktywizacja środowiska, tworzenie grup samopomocowych, grup sąsiedzkich, grup wsparcia itp.

##### **Kierunki działań:**

1. Diagnoza potrzeb ludzi w wieku poprodukcyjnym.
2. Rozwijanie systemu pomocy osobom starym w ich środowisku zamieszkania:
  - Usługi opiekuńcze świadczone przez Ośrodek Pomocy Społecznej.
  - Stworzenie bazy danych o osobach i placówkach świadczących usługi opiekuńcze i pielęgniarские.
  - Realizacja programów wolontarystycznych prowadzonych przez organizacje pozarządowe.
3. Rozwój sieci usług na rzecz osób starych i systematyczne podnoszenie ich jakości.
4. Systematyczna współpraca z Domami Pomocy i Zakładami Opieki Zdrowotnej, działającymi na terenie powiatu.
5. Szerzenie idei wolontariatu na rzecz pomocy osobom starszym.
6. Współpraca z instytucjami, organizacjami, kościołami, związkami wyznaniowymi, które prowadzą akcje na rzecz ludzi starych.
7. Doradztwo i zachęcanie do rozwoju małych form pomocy dla osób starych jak rodzinne domy pomocy.
8. Podjęcie działań zmierzających do utworzenia na terenie gminy Dziennego Domu Pobytu Dla osób starszych.
10. Podjęcie działań w kierunku rozszerzania działalności Klubu Seniora, gdzie seniorzy mieliby możliwość codziennego spotkania się.

11. Podjęcie działań w celu aktywizacji społeczności lokalnej do pomocy sąsiedzkiej.
12. Podjęcie działań zmierzających do utworzenia na terenie gminy punktu konsultacyjnego w celu udzielania porad prawnych dla osób starszych.

Problem:

**Uzależnienia są jednym z problemów społecznych na terenie gminy, stają się przyczyną szeregu negatywnych zjawisk, skutecznie ograniczając wydolność rodzin dotkniętych tym problemem.**

**Cel strategiczny 4**

**Budowa zintegrowanego systemu profilaktyki i rozwiązywania problemów uzależnień na terenie gminy.**

**Cele szczegółowe**

1. Zapobieganie powstawaniu nowych problemów uzależnień.
2. Zmniejszanie rozmiarów problemów, które aktualnie występują.
3. Zwiększenie zasobów niezbędnych do radzenia sobie z już istniejącymi problemami.
4. Zwiększenie dostępności pomocy terapeutycznej dla osób uzależnionych i ich rodzin.
5. Analiza zasadności udzielania zezwoleń na sprzedaż napojów alkoholowych.
6. Zwiększenie programów profilaktycznych w szkołach dla uczniów i rodziców w celu wskazywania zagrożeń jakie niosą uzależnienia.

**Kierunki działania:**

1. Ograniczanie i zmiana struktury spożycia napojów alkoholowych.
2. Zmiana zachowań i postaw mieszkańców w sytuacjach związanych z uzależnieniami.
3. Wdrożenie stosownych form profilaktyki kierowanej w szczególności do dzieci i młodzieży.
4. Budowanie skutecznych form kontroli prawnej i społecznej nad szkodliwymi formami postępowania osób nadużywających alkoholu.
5. Zwiększenie skuteczności i dostępności terapii w zakresie nowoczesnych strategii i metod rozwiązywania problemów alkoholowych.
6. Przeciwdziałanie przemocy domowej. Opracowanie Lokalnego Programu Przeciwdziałania Przemocy.
7. Organizacja spotkań informacyjnych dla rodzin dotkniętych problemem uzależnień i przemocy.
8. Podjęcie działań zmierzających do wznowienia działalności świetlic socjoterapeutycznych, punktów poradnictwa na terenie gminy.

9. Dążenie do zatrudnienia drugiego terapeuty (na terenie miejscowości: Zaścianki, Sobolewo, Grabówka, Henrykowo, Solany).

Cele i kierunki działań są realizowane zgodnie z przyjmowanym corocznie przez Radę Miejską Gminnym Programem Profilaktyki i Rozwiązywania Problemów Alkoholowych zawierającym szczegółowe działania w ww. zakresie.



Problem:

**Niepelnosprawność w istotnym stopniu ogranicza możliwości integracji ze społecznością lokalną. Zapewnienie właściwej opieki osobom niepełnosprawnym winno prowadzić do poprawy ich sytuacji i przeciwdziałać wykluczeniu społecznemu.**

**Cel strategiczny 5**

**Tworzenie warunków dla pełnego uczestnictwa osób niepełnosprawnych i ich rodzin w życiu społecznym.**

**Cele szczegółowe:**

1. Podejmowanie działań zmierzających do ograniczenia skutków niepełnosprawności.
2. Zapewnienie osobom niepełnosprawnym takich warunków, aby mogły aktywnie uczestniczyć w życiu społeczności lokalnej na miarę swoich możliwości i potrzeb, a osobom pełnosprawnym pozwoliły traktować niepełnosprawnych z należytą im godnością.
3. Tworzenie warunków do zachowania samodzielności i niezależności osób niepełnosprawnych poprzez rozwój kompleksowego systemu usług specjalistycznych i rehabilitacyjnych.
4. Stworzenie systemu edukacji dla osób niepełnosprawnych i ich rodzin oraz szeroko zakrojonej akcji edukacyjnych społeczności lokalnych.
5. Aktywizacja osób upośledzonych i chorych psychicznie.

**Kierunki działań:**

1. Rozpoznanie liczby osób niepełnosprawnych.
2. Likwidacja barier architektonicznych i komunikacyjnych:
  - Umożliwienie pokonywania różnych poziomów w miejscach gdzie występuje różnice wysokości;
  - Stosowanie różnych sposobów orientacji ułatwiających poruszanie się;
  - Systematyczne przystosowywanie do potrzeb osób niepełnosprawnych obiektów użyteczności publicznej;
  - Tworzenie i oznaczanie miejsc parkingowych dla osób niepełnosprawnych;
  - Kontynuowanie montażu poręczy w domach mieszkalnych oraz w miejscach o dużym nachyleniu powierzchni; modernizacja mieszkań przy współpracy z PFRON i PCPR.

- świadczenie usług przewozowych samochodem specjalnie przystosowanym do potrzeb osób niepełnosprawnych.
3. Poszerzenie integracyjnego systemu edukacji:
    - Przystosowanie budynków przedszkoli i szkół (likwidacja barier architektonicznych);
    - Zatrudnianie i szkolenie fachowej kadry do pracy w oświatowych placówkach integracyjnych; tworzenie nowych oddziałów integracyjnych w szkołach i przedszkolach;
    - Ułatwianie dostępu uczniom niepełnosprawnym do sprzętu rehabilitacyjnego zmniejszającego skutki niepełnosprawności;
    - Prowadzenie działań profilaktycznych i rehabilitacyjnych.
  4. Rozwój pracy socjalnej na rzecz integracji osób niepełnosprawnych ze środowiskiem lokalnym.
  5. Współdziałanie z PFRON i organizacjami pozarządowymi dla skuteczniejszego rozwiązywania problemów osób niepełnosprawnych.
  6. Organizowanie zajęć warsztatowych dla niepełnosprawnych.
  7. Współpraca i wspieranie działalności stowarzyszeń działających na rzecz osób niepełnosprawnych.
  8. Tworzenie i umacnianie już istniejących form oparcia i pomocy w środowisku domowym i lokalnym.
  9. Współpraca z Powiatowym Centrum Pomocy Rodzinie i Powiatowym, Urzędem Pracy w zakresie aktywizacji społecznej i zawodowej osób niepełnosprawnych.
  10. Rozwój usług specjalistycznych dla osób z zaburzeniami psychicznymi.
  11. Organizacja grupy wsparcia dla osób niepełnosprawnych a w szczególności rozwój wolontariatu na rzecz osób niepełnosprawnych.
  12. Podjęcie działań zmierzających do organizacji na terenie gminy Dziennego Domu Pobytu dla Osób Niepełnosprawnych oraz punktu konsultacyjnego dla osób niepełnosprawnych i ich rodzin.

W ramach realizacji poszczególnych celów w zależności od możliwości finansowych na dany rok możliwa jest budowa projektów i programów socjalnych.

Problem:

**Właściwa ocena możliwości lokalnego systemu pomocy społecznej i jego rozwój zgodnie ze zmieniającymi się potrzebami społecznymi oraz szerszym udziałem skoordynowanego i aktywnego działania organizacji pozarządowych.**

**Cel strategiczny 6**

**Rozwój współpracy z organizacjami pozarządowymi**

**Cele szczegółowe:**

1. Ocena stanu potrzeb społecznych.
2. Ocena możliwości skutecznego reagowania na pojawiające się kwestie społeczne.
3. Zwiększenie możliwości współpracy pomiędzy poszczególnymi organizacjami pozarządowymi.

**Kierunki działania:**

1. Coroczne informowanie radnych i decydentów o istniejących potrzebach i kwestiach społecznych.
2. Analiza świadczonej pomocy ze względu na efektywność i właściwość adresatów.
3. Zwiększenie liczby pracowników socjalnych do poziomu zgodnego z ustawą.
4. Ciągłe podnoszenie kwalifikacji przez kadrę pomocy społecznej w celu lepszego rozpoznawania i reagowania na pojawiające się kwestie społeczne.
5. Systematyczny monitoring istniejących i rozpoczynających się programów celowych i funduszy służący ewentualnemu pozyskiwaniu środków zewnętrznych na rozwiązywanie lokalnych potrzeb społecznych.
6. Doskonalenie systemu informacyjnego o możliwościach udzielania pomocy społecznej i wsparcia mieszkańcom gminy np. poprzez Internet.
7. Kontynuacja systematycznej współpracy samorządu lokalnego z organizacjami pozarządowymi.
8. Podjęcie działań w kierunku inwentaryzacji możliwości działania i potrzeb organizacji pozarządowych funkcjonujących na terenie gminy.
9. Podjęcie działań zmierzających do powołania Rady Organizacji Pozarządowych Gminy Supraśl.
10. Zwiększenie dostępu do informacji o działalności organizacji pozarządowych na terenie gminy.

Problem:

**Szacunkowa liczba osób bezdomnych przebywających na terenie gminy Supraśl to 4 osoby. Mimo że jest to mała liczba to brak noclegowni, jadalni i całodobowego punktu wydawania odzieży powoduje, że są problemy z natychmiastowym zapewnieniem im podstawowych form pomocy.**

**Cel strategiczny 7**

**Zorganizowanie systemu wsparcia na rzecz osób bezdomnych.**

**Cele szczegółowe:**

1. Rozwijanie różnych form wsparcia skierowanych do osób bezdomnych i zagrożonych bezdomnością.
2. Wypracowanie procedur postępowania wobec osób bezdomnych oraz zagrożonych bezdomnością.
3. Większe zaangażowanie się organizacji pozarządowych w udzielaniu wsparcia i pomocy osobom bezdomnym i zagrożonym bezdomnością.

**Kierunki działania:**

1. Działania osłonowe umożliwiające przeżycie w następujących zakresach:
  - a. zabezpieczenie schronienia, wyżywienia, środków higieny i odzieży,
  - b. udzielanie pomocy medycznej i sanitarnej,
  - c. pomoc w wyrabianiu dowodów osobistych,
  - d. pomoc w umieszczeniu w domach pomocy społecznej,
  - e. pomoc w uzyskaniu świadczeń z pomocy społecznej oraz świadczeń emerytalnych lub rentowych.
2. Działania aktywizujące umożliwiające dokonanie zmiany statusu bezdomnego na status osoby normalnie funkcjonującej w środowisku w następujących zakresach:
  - a. pomoc w uzyskaniu stałego miejsca zamieszkania i meldunku,
  - b. umożliwienie i pomoc w leczeniu uzależnień,
  - c. udzielanie pomocy prawnej,
  - d. pomoc w poszukiwaniu pracy,
  - e. aktywizacja społeczna i zawodowa osób bezrobotnych bezdomnych i zagrożonych bezdomnością,
  - f. zapewnienie pomocy i wsparcia osobom opuszczającym zakłady karne,

- g. pomoc w uzyskaniu orzeczenia o ustaleniu stopnia niepełnosprawności,
- h. udzielanie pomocy psychologicznej mającej na celu pomoc w odbudowie poczucia własnej wartości oraz nauka zachowań nastawionych na współpracę i odnalezienie się w społeczności lokalnej.

## **3.3. MONITORING I WDRAŻANIE STRATEGII**

### **3.3.1. MONITORING I EWALUACJA**

Skuteczność funkcjonowania przyjętej strategii zależy będzie od:

- a. monitoringu i ewaluacji,
- b. budowy programów celowych rozwijających przyjęte kierunki działań.

Monitoring i ewaluacja zapisów strategicznych polegają na systematycznej ocenie realizowanych działań oraz modyfikacji kierunków działania w przypadku istotnych zmian społecznych, które mogą pojawić się poprzez zmianę regulacji prawnych czy też narastanie poszczególnych dolegliwości społecznych.

Całościowa ocena wymaga odpowiedzi na pytania o zgodność ocenianej polityki z przyjętymi wartościami i zasadami. Ewaluacja jest działalnością z natury normatywną, gdyż z jednej strony wykorzystuje się w niej istniejące normy, z drugiej zaś w jej wyniku mogą pojawić się propozycje wprowadzenia nowych norm i procedur. Jest także działalnością instrumentalną, ponieważ jej podstawowym celem jest dostarczenie podmiotom polityki społecznej praktycznej wiedzy potrzebnej przy podejmowaniu decyzji

Elementami skutecznego monitoringu i ewaluacji będą przede wszystkim:

#### **a. Zespół wdrażający strategię.**

Dnia 19 marca 2009r. Burmistrz Supraśla P. Wiktor Grygiencez powołał Zespół ds. aktualizacji Strategii Integracji i Rozwiązywania Problemów Społecznych Gminy Supraśl w latach 2006 – 2013. W jego skład weszli m.in.: kierownik Miejskiego Ośrodka Pomocy Społecznej, przedstawiciel Gminnej Komisji Profilaktyki i Rozwiązywania Problemów Alkoholowych, radni, dyrektorzy szkół, pedagodzy szkolni, kuratorzy, lekarze oraz przedstawiciele duchowieństwa. Po zatwierdzeniu strategii zostanie powołany Zespół ds. wdrażania i ewaluacji strategii.

#### **b. Roczna ocena wdrażania strategii.**

Zespół wdrażający strategię winien się zbierać przynajmniej raz w roku i ocenić poziom wdrażania poszczególnych celów i kierunków działań. Zespół swoją ocenę powinien przekazać burmistrzowi i radzie, sugerując przyjęcie proponowanych rozwiązań, np. programów celowych, programu rozwiązywania problemów alkoholowych etc.

## 4. CECHY PROGRAMÓW I PROJEKTÓW

Strategia integracji i rozwiązywania problemów społecznych będzie skuteczna, o ile przedstawiciele samorządu lokalnego znajdą zasoby umożliwiające budowę i realizację programów celowych zgodnych z przyjętymi kierunkami działań. Programy można realizować w okresach rocznych, dłuższych lub krótszych, w zależności od charakteru danego projektu.

Przy budowie projektów znaczenie będą miały środki, które Rada Miejska rocznie będzie przeznaczała na ten cel. Projekty można realizować w ramach:

- a. własnych zasobów samorządu (np. projekty MOPS),
- b. poprzez organizacje pozarządowe,
- c. poprzez inne instytucje zewnętrzne.

Projekty i programy mogą być przyjmowane przez Radę Miejską stosownymi uchwałami, które winny przybierać formułę załączników do niniejszej strategii.

Projekty i programy realizowane w ramach strategii powinny być zgodne z przyjętymi kierunkami działań. Ponadto powinna je cechować:

1. **Efektywność** – jest to jedna z najbardziej pożądanых cech polityki społecznej i jednocześnie kryterium jej oceny. Stosowana jest w polityce społecznej w znaczeniach nadawanych jej przez ekonomię, prakseologię i socjologię. Jest to relacja między osiągniętymi bądź planowanymi celami (korzyściami) danego działania a ponoszonymi lub planowanymi nakładami. Można tego dokonać dwoma sposobami: osiągając maksymalny stopień realizacji celu przy danym nakładzie zasobów (zwiększenie wydajności) lub używając minimalnego nakładu środków, by w jak największym stopniu zbliżyć się do realizacji celu (oszczędzanie zasobów). Efektywne programy, realizowane w ramach strategii, rozwiązują jedną kwestię społeczną, nie przyczyniając się do powstania nowych. Służą zachowaniu równowagi między interesami różnych grup społecznych oraz podnoszą poziom zaspokajania potrzeb społeczeństwa, oszczędnie i wydajnie dysponując posiadanymi środkami.
2. **Skuteczność** – jest to zgodność między stanem rzeczy, określanym jako skutek danego działania, a zakładanym celem. Skuteczność jest stopniowalna: za skuteczne uznaje się nie tylko działania, których skutki są tożsame z celem, ale i te, które zbliżają do jego osiągnięcia. Skuteczność jest oceną, dla której punktem odniesienia jest wzorzec stanu docelowego.

Ten stan docelowy w polityce społecznej może być postrzegany bardziej konkretnie – jako pożądane i zaplanowane zmiany w jakiejś dziedzinie życia społecznego (np. ograniczanie obszarów biedy).

3. **Celowość** – jest to cecha oznaczająca dotarcie z danym programem do środowiska osób rzeczywiście go potrzebujących. Ocena celowości powinna się opierać na rzetelnie przeprowadzonej diagnozie problemu.



## 5. HARMONOGRAM REALIZACJI PROGRAMÓW DZIAŁAŃ W OBSZARACH WYMAGAJĄCYCH POMOCY UZNANYCH ZA NAJWAŻNIEJSZE.

### działania na rzecz osób bezrobotnych

lp.	działania/ zadania	realizacja	Nakłady	minimum realizacyjne/ odpowiedzialni	źródła danych
1.	Rozpoznanie potrzeb rynku pracy	2010 – 2017	budżet gminy	Urząd Miejski, MOPS	Urząd Pracy
2.	Stała współpraca z Powiatowym Urzędem Pracy	2010 – 2017	budżet gminy, fundusze pomocowe	Urząd Miejski, MOPS	Urząd Pracy
3.	Objęcie pomocą socjalną osób długotrwale bezrobotnych, tak by zachęcić je do systematycznego poszukiwania zatrudnienia, w szczególności należy dążyć do udzielenia osobom bezrobotnym wszechstronnej pomocy w zakresie: poradnictwa, zapoznania z aktywnymi technikami poszukiwania pracy	2010 – 2017	budżet państwa , fundusze pomocowe	MOPS, Urząd Pracy	Urząd Pracy, MOPS
4.	Podjęcie działań w kierunku szkoleń zawodowych mających na celu dostosowanie kwalifikacji do potrzeb rynku pracy poprzez ich nabycie, podnoszenie kwalifikacji lub ich zmiany	2010-2017	fundusze pomocowe	MOPS, Urząd Pracy, Ochotniczy Hufiec Pracy	Urząd Pracy

lp.	działania/ zadania	realizacja	Nakłady	minimum realizacyjne/ odpowiedzialni	źródła danych
5.	Objęcie pomocą materialną rodzin dotkniętych problemem bezrobocia	2010 – 2017	budżet gminy, fundusze pomocowe	Organizacje Pozarządowe, MOPS, Organizacje Charytatywne min. Caritas i Eleos	MOPS
6.	Tworzenie na terenie gminy sprzyjającego klimatu dla potencjalnych inwestorów, mogących tworzyć nowe miejsca pracy.	2010 – 2017	budżet gminy,	Urząd Miejski, Rada Miejska	Urząd Miejski
7.	Tworzenie na terenie gminy sprzyjającego klimatu dla organizacji pozarządowych mogących zorganizować Centrum Integracji Społecznej.	2010 – 2017	budżet gminy,	Urząd Miejski, MOPS	Urząd Miejski
8.	Tworzenie na terenie gminy nowatorskich działań zmierzających do aktywizacji osób bezrobotnych.	2010 – 2017	budżet gminy, fundusze pomocowe	Urząd Miejski, MOPS	Urząd Pracy, MOPS
9.	Współdziałanie w programach i tworzenie projektów realizowanych z Europejskiego Funduszu Społecznego przez instytucje rynku pracy.	2010 – 2017	budżet gminy, budżet państwa, fundusze pomocowe	Urząd Miejski, MOPS, Regionalny Ośrodek Pomocy Społecznej	Urząd Pracy, MOPS

**działania na rzecz rodzin z problemami opiekuńczo – wychowawczymi.**

lp.	działania/ zadania	reali – zacja	nakłady	minimum realizacyjne/ odpowiedzialni	źródła danych
1.	Zdiagnozowanie problemów rodzin w zakresie opiekuńczo – wychowawczych - przygotowanie narzędzi do diagnozy - przeprowadzenie diagnozy i analizy (ankieta)	2009 -2017  nie rzadziej niż raz na 3 lata	budżet gminy, budżet państwa, fundusze pomocowe	MOPS, Urząd Miejski, Szkoły, Placówki Oświatowe, Służba Zdrowia	statystyki, wyniki badań
2.	pomoc materialna dla rodzin pozostających w trudnej sytuacji ekonomicznej realizowana przez Ośrodek Pomocy Społecznej” a) z systemu pomocy społecznej b) z systemu świadczeń rodzinnych plus z funduszu alimentacyjnego c) z funduszy organizacji pozarządowych oraz PFRON,	2009 -2017	budżet gminy, budżet państwa, fundusze pomocowe, fundusze rehabilitacyjne, fundusze pozabudżetowe	MOPS, Urząd Miejski, inne jednostki organizacyjne gminy, KOORDY - NATOR	MOPS, PCPR, PFRON, informacje o możliwości pozyskania środków, organizacje pozarządowe
3.	Rozwój świetlic wiejskich w tym środowiskowych , socjoterapeutycznych, opiekuńczo - wychowawczych, działających w poszczególnych miejscowościach, oferujących pomoc dzieciom z rodzin z trudnościami opiekuńczo – wychowawczymi poprzez: dożywianie, właściwą opiekę pedagogiczną, pomoc w rozwiązywaniu trudności szkolnych, możliwość konstruktywnego spędzania czasu wolnego, nabywanie przez dzieci różnych umiejętności społecznych koniecznych do samodzielnego funkcjonowania w życiu dorosłym	2009 – 2017	budżet gminy, fundusze pomocowe	UM, Rada Miejska, CKiR	UM, Rada Miejska, CKiR

lp.	działania/ zadania	reali – zacja	nakłady	minimum realizacyjne/ odpowiedzialni	źródła danych
4.	Systematyczna współpraca z istniejącymi w powiecie jednostkami zapewniającymi opiekę dla dzieci + przeszkolenie kadry	2009 -2017	budżet gminy	UM, MOPS	UM, MOPS, PCPR, Dom Dziecka
5.	Systematyczna współpraca z wymiarem sprawiedliwości właściwym ze względu na położenie gminy, w szczególności: z sądem rodzinnym i kuratorami sądowymi dla dzieci i młodzieży	2009 – 2017	budżet gminy, fundusze pomocowe	Urząd Miasta, MOPS, Policja, Sądownictwo	Policja, MOPS, Sąd
6.	Współpraca z organizacjami pozarządowymi promującymi rodzinne formy opieki zastępczej	2009 – 2017	budżet gminy,	Urząd Miasta, MOPS, Powiatowe Centrum Pomocy Rodzinie, Organizacje Pozarządowe	Powiatowe Centrum Pomocy Rodzinie, MOPS
7.	Współuczestnictwo w kampaniach medialnych i informacyjnych organizowanych przez inne podmioty pomocy społecznej; podnoszenie kompetencji i kwalifikacji kadry pracującej na rzecz rodzin.	2009 -2017	budżet gminy	Urząd Miejski	Powiatowe Centrum Pomocy Rodzinie, Regionalny Ośrodek Pomocy Społecznej
8.	Systematyczne współdziałanie MOPS z placówkami oświatowymi w celu bieżącej analizy sytuacji dzieci i młodzieży uczęszczającej do szkół, a w szczególności pojawiającym się patologiom.	2009 -2017	budżet gminy, fundusze pomocowe	Urząd Miejski, MOPS, Placówki Oświatowe	Urząd Miasta, MOPS, Placówki Oświatowe
9.	Podjęcie działań zmierzających do objęcia opieką przedszkolną jak największej liczby dzieci na terenie gminy;  -obniżenie kosztów pobytu dziecka w przedszkolu.	2009 -2017	budżet gminy	Urząd Miasta, Rada Miejska	UM, Rada Miejska, Rada Rodziców w Przedszkolu

lp.	działania/ zadania	reali – zacja	nakłady	minimum realizacyjne/ odpowiedzialni	źródła danych
10.	Systematyczny rozwój grup samopomocowych w szczególności dla samotnych matek oraz wolontariat.	2009 -2017	bezintereso- wnie	Urząd Miejski MOPS, Placówki Oświatowe, Centrum Kultury i Rekreacji (punkt wsparcia)	Urząd Miejski, MOPS, Placówki Oświatowe, Centrum Kultury i Rekreacji
11.	Podjęcie działań mających na celu utworzenie na terenie gminy mieszkania socjalnego, przeznaczonego dla rodzin w kryzysie samotnych matek i osób pozbawionych dachu nad głową.	2009 -2017	budżet gminy	Urząd Miejski, Rada Miejska,	Urząd Miejski, MOPS
12.	Organizowanie szkoleń i grup wsparcia dla rodziców, którzy nie radzą sobie z wychowywaniem ich dzieci.	2009 – 2017	budżet gminy	Urząd Miasta, Gminna Komisja Profilaktyki i Rozwiązywania Problemów Alkoholowych, Placówki Oświatowe	Urząd Miasta, MOPS, Rada Rodziców w Szkołach
13.	Kontynuacja edukacji prozdrowotnej.	2009 – 2017	budżet gminy, budżet państwa	Urząd Miejski, NFOZ	Urząd Miejski, Placówki Służby Zdrowia
14.	Organizowanie dla rodziców i ich dzieci różnych form edukacji w wykorzystaniem istniejącego systemu szkolnego, oraz tworzenie systemu poradnictwa	2009 – 2017	budżet gminy, fundusze pomocowe	Urząd Miasta Placówki Oświatowe,	Urząd Miasta Placówki Oświatowe,
15.	Opracowanie gminnego programu opieki nad matką i dzieckiem	2009 – 2017	budżet gminy	MOPS	MOPS, Placówki Oświatowe, Placówki Służby Zdrowia

lp.	działania/ zadania	reali – zacja	nakłady	minimum realizacyjne/ odpowiedzialni	źródła danych
16.	Organizowanie czasu wolnego dzieci i młodzieży przez szkołę, organizowanie zajęć pozalekcyjnych i pozaszkolnych poprzez zajęcia muzyczne, plastyczne, turnieje sportowe, festyny rodzinne, wycieczki	2009 - 2017	budżet gminy	Centrum Kultury i Rekreacji, Placówki Oświatowe, Kluby Sportowe	Rady Sołeckie
17.	Zdiagnozowanie wszystkich dzieci w wieku przedszkolnym w celu wczesnego wykrycia wszystkich dysfunkcji i rozpoczęcia terapii adekwatnej do wyników diagnozy	2009 -2017	budżet państwa	nauczyciele klas „0”	Placówki Oświatowe
18.	Zatrudnienie terapeuty rodzinnego, aby umożliwić rodzinom korzystanie z pomocy specjalisty w sytuacjach zaburzeń w funkcjonowaniu rodziny (terapia rodziców i dzieci)	2009 -2017	budżet gminy, budżet państwa	Urząd Miasta,	Powiatowe Centrum Pomocy Rodzinie, MOPS

**działania na rzecz osób niepełnosprawnych**

lp.	działania/ zadania	realizacja	Nakłady	minimum realizacyjne/ odpowiedzialni	źródła danych
1.	Rozpoznanie liczby osób niepełnosprawnych	2009	budżet gminy	MOPS	MOPS
2.	Likwidacja barier architektonicznych i komunikacyjnych: - Umożliwienie pokonywania różnych poziomów w miejscach gdzie występuje różnica wysokości; - Stosowanie różnych sposobów orientacji ułatwiających poruszanie się; - Systematyczne przystosowywanie do potrzeb osób niepełnosprawnych obiektów użyteczności publicznej; - Tworzenie i oznaczanie miejsc parkingowych dla osób niepełnosprawnych; - Kontynuowanie montażu poręczy w domach mieszkalnych oraz w miejscach o dużym nachyleniu powierzchni; - Świadczenie usług przewozowych samochodem specjalnie przystosowanym do potrzeb osób niepełnosprawnych.	2009 - 2017	budżet gminy, budżet państwa, fundusze pomocowe	Urząd Miejski, PFRON	Urząd Miejski, PFRON, MOPS, Powiatowe Centrum Pomocy Rodzinie

lp.	działania/ zadania	realizacja	Nakłady	minimum realizacyjne/ odpowiedzialni	źródła danych
3.	Poszerzenie integracyjnego systemu edukacji: - Przystosowanie budynków przedszkoli i szkół (likwidacja barier architektonicznych); - Zatrudnianie i szkolenie fachowej kadry do pracy w oświatowych placówkach integracyjnych; tworzenie nowych oddziałów integracyjnych w szkołach i przedszkolach; - Ułatwianie dostępu uczniom niepełnosprawnym do sprzętu rehabilitacyjnego zmniejszającego skutki niepełnosprawności; - Prowadzenie działań profilaktycznych i rehabilitacyjnych	2009-2017	budżet gminy, budżet państwa, fundusze pomocowe	Urząd Miasta, Placówki Oświatowe, PFRON, Powiatowe Centrum Pomocy Rodzinie	Urząd Miasta, Placówki Oświatowe, PFRON, Powiatowe Centrum Pomocy Rodzinie
4.	Rozwój pracy socjalnej na rzecz integracji osób niepełnosprawnych ze środowiskiem lokalnym.	2009 - 2017	budżet gminy, fundusze pomocowe	MOPS, Regionalny Ośrodek Polityki Społecznej	MOPS, Regionalny Ośrodek Polityki Społecznej
5.	Współdziałanie z PFRON i organizacjami pozarządowymi dla skutecznego rozwiązywania problemów osób niepełnosprawnych.	2009 - 2017	budżet gminy, fundusze pomocowe	MOPS, PFRON, PCPR, Organizacje Pozarządowe	Urząd Miejski, MOPS, PFRON, PCPR, Organizacje Pozarządowe



lp.	działania/ zadania	realizacja	Nakłady	minimum realizacyjne/ odpowiedzialni	źródła danych
6.	Organizowanie zajęć warsztatowych dla niepełnosprawnych	2010 - 2017	budżet gminy, budżet państwa, fundusze pomocowe	MOPS, PCPR, PFRON, CKiR	Urząd Miasta, MOPS, PCPR, PFRON
7.	Współpraca i wspieranie działalności stowarzyszeń działających na rzecz osób niepełnosprawnych.	2009 – 2017	budżet gminy, budżet państwa, fundusze pomocowe	MOPS, PFRON	Urząd Miasta, PFRON
8.	Tworzenie i umacnianie już istniejących form oparcia i pomocy w środowisku domowym i lokalnym.	2009 - 2017	budżet gminy, budżet państwa, fundusze pomocowe	MOPS, Powiatowe Centrum Pomocy Rodzinie	Urząd Miasta, MOPS, Powiatowe Centrum Pomocy Rodzinie
9.	Wspieranie istniejących i tworzenie nowych usług specjalistycznych dla osób z zaburzeniami psychicznymi.	2010 – 2017	budżet gminy, budżet powiatu, fundusze pomocowe	Starostwo, MOPS, Powiatowe Centrum Pomocy Rodzinie	Urząd Miejski, Starostwo, MOPS, Powiatowe Centrum Pomocy Rodzinie
10	Organizacja grupy wsparcia dla osób niepełnosprawnych a w szczególności rozwój wolontariatu na rzecz osób niepełnosprawnych.	2009 – 2017	budżet gminy, fundusze pomocowe	MOPS, Organizacje Pozarządowe	Urząd Miejski, MOPS, Organizacje Pozarządowe
11.	Podjęcie działań zmierzających do organizacji na terenie gminy Dziennego Domu Pobytu dla Osób Niepełnosprawnych.	2010 – 2017	budżet gminy, budżet powiatu, budżet państwa, fundusze pomocowe	Starostwo, Powiatowe Centrum Pomocy Rodzinie,	Urząd Miejski, Starostwo, Powiatowe Centrum Pomocy Rodzinie

## **PROJEKT 1.**

### **„ Szansa ”**

#### **MIEJSCE REALIZACJI PROJEKTU**

Miejski Ośrodek Pomocy Społecznej w Supraślu

ul. Piłsudskiego 58, 16-030 Supraśl

#### **WNIOSKODAWCA PROJEKTU**

Miejski Ośrodek Pomocy Społecznej w Supraślu

ul. Piłsudskiego 58, 16-030 Supraśl

tel. (085) 718-35-33

Stowarzyszenie Wspierania Rodziny „Przyjaźń”

16-030 Supraśl, ul. Piłsudskiego 58

#### **WCZEŚNIEJSZE DOŚWIADCZENIA WNIOSKODAWCY W REALIZACJI ZADAŃ**

- Założenie Stowarzyszenia Wspierania Rodziny „Przyjaźń” na rzecz rodzin i osób potrzebujących pomocy,
- Organizowanie spotkań i imprez skierowanych do dzieci, osób starszych i niepełnosprawnych.

#### **CEL STRATEGICZNY PROJEKTU**

Ogólna dostępność do informacji na temat bezrobocia oraz aktywizacja zawodowa długotrwale bezrobotnych.

#### **CELE SZCZEGÓŁOWE**

1. Nauka umiejętności poszukiwania pracy ( nauka autoprezentacji, asertywności, sporządzania odpowiednich dokumentów niezbędnych przy poszukiwaniu pracy ).
2. Znajomość podstawowych przepisów z zakresu prawa pracy.

#### **BENEFICJENCI PROJEKTU**

Osoby bezrobotne.

#### **KORZYŚCI**

- Nabycie umiejętności poszukiwania pracy,
- Podniesienie poczucia własnej wartości,
- Znalezienie pracy.

#### **ZAKRES PROJEKTU**

- Ustalenie grupy osób zainteresowanych szkoleniem dla poszukujących pracy,
- Rozwieszenie informacji o tym szkoleniu na terenie gminy, ogłoszenia w kościołach, przez sołtysów,

- Zorganizowanie zebrania i ustalenie terminu oraz miejsca szkolenia (współpraca z Urzędem Pracy i OHP),
- Szkolenie,
- Prezentacja nabytych umiejętności.

#### **PARTNERZY REALIZUJĄCY PROJEKT**

- Miejski Ośrodek Pomocy Społecznej w Supraślu,
- Urząd Miejski w Supraślu,
- Rada Miejska w Supraślu,
- Gminna Komisja Profilaktyki i Rozwiązywania Problemów Alkoholowych w Supraślu,
- Ochotniczy Hufiec Pracy w Białymstoku,
- Centrum Informacji i Planowania Kariery Zawodowej w Białymstoku.

#### **DOSTOSOWANIE PROJEKTU DO POSIADANYCH ZASOBÓW I SYTUACJI MIASTA**

1. Działanie w kierunku aktywizacji osób bezrobotnych i pomoc w zidentyfikowaniu potrzeb na lokalnym rynku pracy w zakresie nowych miejsc pracy lub nowych form pracy ( np. spółdzielnie socjalne ).

#### **ŚRODKI NIEZBĘDNE DO URUCHOMIENIA PROJEKTU**

- Wykorzystanie bazy lokalowej Urzędu Miejskiego oraz Centrum Kultury i Rekreacji w Supraślu,
- Wykorzystanie kadry fachowców z jednostek współpracujących,
- Pozyskanie środków z Unii Europejskiej,
- Koszty osobowe ,
- Materiały szkoleniowe, koszty telefonów, materiałów piśmienniczych.

#### **ŚRODKI NIEZBĘDNE DO FUNKCJONOWANIA PROJEKTU**

Koszty organizacji następnych szkoleń.

#### **CZAS REALIZACJI PROJEKTU**

1. 2 miesiące - na uruchomienie,
2. 6 miesięcy - na realizację i pierwsze efekty,
3. 6 – na ewaluację

## **PROJEKT 2.**

### **„Od bezradności do aktywności, samodzielności”**

#### **MIEJSCE REALIZACJI PROJEKTU**

Miejski Ośrodek Pomocy Społecznej w Supraślu

ul. Piłsudskiego 58, 16-030 Supraśl

#### **WNOSKODAWCA PROJEKTU**

Miejski Ośrodek Pomocy Społecznej w Supraślu

ul. Piłsudskiego 58, 16-030 Supraśl

tel. (085) 718-35-33

Stowarzyszenie Wspierania Rodziny „Przyjaźń”

ul. Piłsudskiego 58, 16-030 Supraśl

#### **WCZEŚNIEJSZE DOŚWIADCZENIA WNOSKODAWCY W REALIZACJI ZADAŃ**

- Założenie Stowarzyszenia Wspierania Rodziny „Przyjaźń” na rzecz rodzin i osób potrzebujących pomocy,

#### **CEL STRATEGICZNY PROJEKTU**

Dostępność do wszechstronnej pomocy rodzinom z problemami opiekuńczo – wychowawczymi.

#### **CELE SZCZEGÓŁOWE**

1. Pomoc rodzinom dotkniętym patologią.
2. Pomoc rodzinie w kształtowaniu i wszechstronnym rozwoju dzieci i młodzieży
3. Pomoc dzieciom i młodzieży w prawidłowym zagospodarowaniu wolnego czasu.
4. Udzielenie informacji o instytucjach wspierających rodzinę.

#### **BENEFICJENCI PROJEKTU**

Rodziny niewydolne społecznie.

#### **KORZYŚCI**

- integracja rodziny,
- uzmysłowienie zagrożenia jakie za sobą niosą sytuacje patologiczne (przemoc, alkoholizm, problemy wychowawcze),
- ukazanie możliwości wyjścia z patologii,
- kształtowanie dobrych postaw wśród dzieci i młodzieży,
- ukazanie w jaki sposób konstruktywnie wykorzystać czas wolny,
- ukazanie zależności między postawą rodziców a zachowaniem dzieci i młodzieży,
- ukazanie wpływu grup rówieśniczych,
- współpraca z psychologiem, pedagogiem, terapeutą,

- utworzenie ośrodka konsultacyjnego.

### **ZAKRES PROJEKTU**

1. Ustalenie grupy osób zainteresowanych warsztatami, spotkaniami.
2. Rozmieszczenie informacji o tworzeniu grupy warsztatowej (grupy wsparcia) na terenie gminy (przepływ informacji przez sołtysów, ogłoszenia w parafiach, plakaty i ulotki).
3. Zorganizowanie spotkania i ustalenie zakresu, terminów oraz miejsca spotkań.
4. Spotkanie integracyjne.
5. Spotkania grupowe i indywidualne z terapeutami, psychologami, pedagogami.

### **PARTNERZY REALIZUJĄCY PROJEKT**

- Urząd Miejski w Supraślu,
- Miejski Ośrodek Pomocy Społecznej w Supraślu,
- Rada Miejska w Supraślu,
- Powiatowe Centrum Pomocy Rodzinie w Białymstoku,
- Centrum Kultury i Rekreacji w Supraślu,
- Caritas Oddział Parafialny przy Parafii Rzymskokatolickiej w Supraślu,
- Prawosławny Ośrodek Miłosierdzia ELEOS w Białymstoku,
- Placówki Oświatowe z terenu gminy Supraśl.

### **DOSTOSOWANIE PROJEKTU DO POSIADANYCH ZASOBÓW I SYTUACJI MIASTA**

1. Działanie w kierunku prawidłowego rozwoju dziecka.

### **ŚRODKI NIEZBĘDNE DO URUCHOMIENIA PROJEKTU**

- Wykorzystanie bazy lokalowej Urzędu Miejskiego w Supraślu oraz Centrum Kultury i Rekreacji w Supraślu,
- Wykorzystanie kadry fachowców z jednostek współpracujących,
- Pozyskanie środków z budżetu gminy oraz funduszy z Unii Europejskiej.

### **ŚRODKI NIEZBĘDNE DO FUNKCJONOWANIA PROJEKTU**

- Koszty organizacji spotkań z pedagogami, psychologami i terapeutami,
- Koszty związane z promocją projektu,
- Koszty osobowe (pomoc finansowa)

### **CZAS REALIZACJI**

1. 3 – 4 miesiące – czas na uruchomienie,
2. 6 miesięcy – czas na realizację i pierwsze efekty,
3. 3 miesiące – czas na ewaluację.

### **PROJEKT 3.**

#### **„Bez uprzedzeń”**

#### **MIEJSCE REALIZACJI PROJEKTU**

ul. Piłsudskiego 58, 16-030 Supraśl

#### **WNIOSKODAWCA PROJEKTU**

Miejski Ośrodek Pomocy Społecznej w Supraślu

ul. Piłsudskiego 58, 16-030 Supraśl

tel. (085) 718-35-33

Stowarzyszenie Wspierania Rodziny „Przyjaźń”

ul. Piłsudskiego 58, 16-030 Supraśl

#### **WCZEŚNIEJSZE DOŚWIADCZENIA WNIOSKODAWCY W REALIZACJI ZADAŃ**

- Założenie Stowarzyszenia Wspierania Rodziny „Przyjaźń” na rzecz rodzin i osób potrzebujących pomocy,
- Organizowanie spotkań i imprez skierowanych do dzieci, osób starszych i niepełnosprawnych.

#### **CEL STRATEGICZNY PROJEKTU**

Ogólna dostępność do informacji na temat niepełnosprawności oraz integracja osób niepełnosprawnych ze środowiskiem lokalnym.

#### **CELE SZCZEGÓŁOWE**

1. Zmniejszenie poczucia izolacji osób niepełnosprawnych oraz ich rodzin.
2. Podniesienie świadomości społeczeństwa na temat niepełnosprawności.
3. Informacja na temat uprawnień i ulg przysługujących rodzinom i osobom niepełnosprawnym.
4. Organizacja imprezy integracyjnej udziałem osób niepełnosprawnych.

#### **PROGRAM DZIAŁAŃ**

1. Zapoznanie się z bieżącą ofertą PFRON i PCPR w zakresie turnusów rehabilitacyjnych i innych form pomocy dla osób niepełnosprawnych,
2. Zainicjowanie utworzenia grupy wsparcia rodziców dzieci niepełnosprawnych i osób niepełnosprawnych,
3. Udzielanie informacji o instytucjach działających na rzecz osób niepełnosprawnych,
4. Poszukiwanie i znalezienie lidera do prowadzenia grupy wsparcia,
5. Zapewnienie lokalu do spotkań

## **BENEFICJENCI PROJEKTU**

- Osoby niepełnosprawne.

## **KORZYŚCI**

- Uzyskanie wzajemnego wsparcia (rodzice),
- Wykorzystanie wiedzy, zastosowanie jej do własnych potrzeb,
- Integracja osób niepełnosprawnych ze środowiskiem,
- Promowanie i forsowanie potrzeb osób niepełnosprawnych,
- Stworzenie grupy nacisku na władze gminy w celu likwidacji barier architektonicznych (budynki użyteczności publicznej, bariery komunikacyjne),
- Kształtowanie tolerancji.

## **ZAKRES PROJEKTU**

1. Ustalenie grupy osób zainteresowanych utworzeniem grupy wsparcia.
2. Rozplakatowanie informacji o tworzeniu grupy wsparcia na terenie gminy, ogłoszenia w kościołach, przez sołtysów.
3. Zorganizowanie zebrania i ustalenie terminu oraz miejsca działalności.
4. Spotkania integracyjne.

## **PARTNERZY REALIZUJĄCY PROJEKT**

- Miejski Ośrodek Pomocy Społecznej w Supraślu,
- Urząd Miejski w Supraślu,
- Rada Miejska w Supraślu,
- Państwowy Fundusz Rehabilitacji Osób Niepełnosprawnych Oddział w Białymstoku,
- Powiatowe Centrum Pomocy Rodzinie w Białymstoku,
- Centrum Kultury i Rekreacji w Supraślu,
- Caritas Oddział Parafialny przy Parafii Rzymskokatolickiej w Supraślu,
- Prawosławny ośrodek Miłosierdzia ELEOS w Białymstoku,
- Pielęgniarki środowiskowe z przychodni w Supraślu.

## **DOSTOSOWANIE PROJEKTU DO POSIADANYCH ZASOBÓW I SYTUACJI MIASTA**

1. Działanie w kierunku integracji osób niepełnosprawnych ze środowiskiem lokalnym.

## **ŚRODKI NIEZBĘDNE DO URUCHOMIENIA PROJEKTU**

- Wykorzystanie bazy lokalowej Urzędu Miejskiego oraz Centrum Kultury i Rekreacji w Supraślu,
- Wykorzystanie kadry fachowców z jednostek współpracujących,

- Pozyskanie środków z budżetu gminy oraz z Unii Europejskiej.

### **ŚRODKI NIEZBĘDNE DO FUNKCJONOWANIA PROJEKTU**

Koszty organizacji następnych szkoleń.

### **CZAS REALIZACJI PROJEKTU**

1. 2 miesiące – czas na uruchomienie,
2. Rok - czas na realizację i pierwsze efekty,
3. 3 miesiące – czas na ewaluację.



## 4. UWAGI KOŃCOWE

*Zapisy zawarte w strategii będą realizowane w ramach kierunków poszczególnych działań, w zależności od posiadanych przez samorząd i pozyskanych z zewnątrz środków finansowych.*

*Inne dokumenty programowe w zakresie lokalnej polityki społecznej powinny być zgodne z wytyczonymi w niniejszym dokumencie celami strategicznymi i kierunkami działań. W szczególności powinny je rozwijać i uszczegóławiać. Odnosi się to do programów przyjmowanych przez organy samorządu corocznie, jak i dokumentów wieloletnich, m.in. do:*

- Programu Profilaktyki i Rozwiązywania Problemów Alkoholowych gm. Supraśl realizowanego przez Gminną Komisję Profilaktyki i Rozwiązywania Problemów Alkoholowych,*
- Programu Profilaktyki i Opieki Nad Dzieckiem i Rodziną gm. Supraśl realizowanego przez Miejski Ośrodek Pomocy Społecznej,*
- Programu Współpracy z Organizacjami Pozarządowymi gm. Supraśl realizowanego przez Urząd Miejski w Supraślu ,*
- Programu Przeciwdziałania Przemocy w Rodzinie gm. Supraśl realizowanego przez Miejski Ośrodek Pomocy Społecznej w Supraślu,,*
- Programu Przeciwdziałania Narkomanii gm. Supraśl realizowanego przez Gminną Komisję Profilaktyki i Rozwiązywania Problemów Alkoholowych,*

*Autorzy niniejszego dokumentu pragną złożyć serdeczne podziękowania tym wszystkim, którzy przyczynili się do identyfikacji najważniejszych problemów społecznych środowiska lokalnego oraz mają nadzieję na dalszą współpracę prowadzącą do zmiany społecznej.*