

Uchwała Nr .../.../2024
Rady Miejskiej w Supraślu
z dnia 2024 r.

**w sprawie wyznaczenia obszaru zdegradowanego i obszaru rewitalizacji Gminy
Supraśl**

Na podstawie art. 18 ust. 2 pkt 15 ustawy z dnia 8 marca 1990 r. o samorządzie gminnym (Dz. U. z 2024 r. poz. 609) oraz art. 8 ust. 1 i art. 11 ustawy z dnia 9 października 2015 r. o rewitalizacji (Dz. U. z 2024 r. poz. 278) Rada Miejska w Supraślu uchwała, co następuje:

- § 1. Wyznacza się obszar zdegradowany i obszar rewitalizacji Gminy Supraśl, w granicach określonych w załączniku nr 1 do niniejszej uchwały.
- § 2. Wykonanie uchwały powierza się Burmistrzowi Supraśla.
- § 3. Uchwała wchodzi w życie po upływie 14 dni od dnia ogłoszenia w Dzienniku Urzędowym Województwa Podlaskiego.

BURMISTRZ

Andrzej Dobrowolski

STARSZY INSPEKTOR

Sara Urszula Mielech

Sprawdzono pod względem
formalno-prawnym

RADCA PRAWNY

Anna Muzyczewska
01-003

UZASADNIENIE

- 1) W związku z wejściem w życie ustawy z dnia 9 października 2015 r. o rewitalizacji (Dz. U. z 2024 r. poz. 278), w przypadku, gdy gmina zamierza realizować zadania własne związane z prowadzeniem procesu rewitalizacji, niezbędne jest wyznaczenie w drodze uchwały Rady Miejskiej obszaru zdegradowanego i obszaru rewitalizacji.
- 2) Uchwała stanowi akt prawa miejscowego.
- 3) W celu wyznaczenia obszaru zdegradowanego i obszaru rewitalizacji opracowano dokument pt. „Diagnoza i wyznaczenie obszaru zdegradowanego i obszaru rewitalizacji Gminy Supraśl”, stanowiący załącznik nr 1 do uzasadnienia projektu uchwały Rady Miejskiej w sprawie wyznaczenia obszaru zdegradowanego i obszaru rewitalizacji.
- 4) W ramach diagnozy – zgodnie z wymogami ustawowymi – prowadzono w oparciu o obiektywne, policzalne mierniki analizę negatywnych zjawisk na terenie gminy. Zjawiska te diagnozowano w podziale na pięć wskazanych w ustawie sfer – społeczną (kluczową) oraz gospodarczą, środowiskową, przestrzenno-funkcjonalną i techniczną.
- 5) Uchwała nie wywołuje skutków finansowych dla realizacji budżetu oraz WPF.

Załącznik nr 1 do Uzasadnienia: Diagnoza i wyznaczenie obszaru zdegradowanego i obszaru rewitalizacji Gminy Supraśl

**Diagnoza i wyznaczenie
obszaru zdegradowanego i obszaru rewitalizacji
Gminy Supraśl**

kwiecień 2024 r.

SPIS TREŚCI

1	Wprowadzenie	2
2	Jednostki analityczne	3
3	Dane analityczne i wskaźniki delimitacyjne	9
4	Analizy wskaźnikowe	13
5	Obszary gminy z kumulacją zjawisk kryzysowych	14
	Zmiany demograficzne	16
	Ubóstwo.....	16
	Bezrobocie	18
	Osoby ze szczególnymi potrzebami oraz problemy dzieci i młodzieży	18
	Bezradność i zagrożenie wykluczeniem społecznym	20
	Poziom przestępczości.....	20
	Kapitał społeczny i uczestnictwo w życiu publicznym	22
	Poziom edukacji	22
	Podsumowanie analizy zjawisk społecznych.....	24
6	Wyznaczenie (delimitacja) obszaru zdegradowanego	27
	Sfera gospodarcza.....	27
	Sfera środowiskowa	29
	Sfera przestrzenno-funkcjonalna	29
	Sfera techniczna	31
	Obszar zdegradowany	33
7	Wyznaczenie (delimitacja) obszaru rewitalizacji.....	37
	Spis rycin	39
	Spis tabel	40

1 WPROWADZENIE

Niniejszy raport diagnostyczny stanowi Załącznik nr 1 do uzasadnienia uchwały Nr .../.../2024 Rady Miejskiej w Supraślu z dnia 2024 r. w sprawie wyznaczenia obszaru zdegradowanego i obszaru rewitalizacji Gminy Supraśl.

Zgodnie z *ustawą z dnia 9 października 2015 r. o rewitalizacji* (t.j. Dz. U. z 2024 r. poz. 278 z późn. zm.), obszar rewitalizacji to fragment gminy, który cechuje się szczególną koncentracją negatywnych zjawisk, przede wszystkim ze sfery społecznej, ale także: gospodarczej, środowiskowej, przestrzenno-funkcjonalnej i technicznej. Ponadto powinien to być obszar, na którym z uwagi na istotne jego znaczenie dla rozwoju lokalnego, gmina zamierza realizować przedsięwzięcia rewitalizacyjne. Może on obejmować całość lub część obszaru zdegradowanego.

Niniejszy raport diagnostyczny ma na celu wskazanie rzetelnych podstaw do delimitacji (wyznaczenia granic) obszaru rewitalizacji w Gminie Supraśl. Dla właściwego dokonania delimitacji wymagane jest przeprowadzenie analiz statystycznych, które muszą być wykonane w ujęciu przestrzennym. Poszczególne dane, informacje i wskaźniki muszą być przyporządkowane określonemu miejscu, tak aby móc zidentyfikować je na obszarze gminy. Wykorzystane do analiz dane muszą być obiektywne i weryfikowalne (art. 4 pkt 3 ustawy o rewitalizacji).

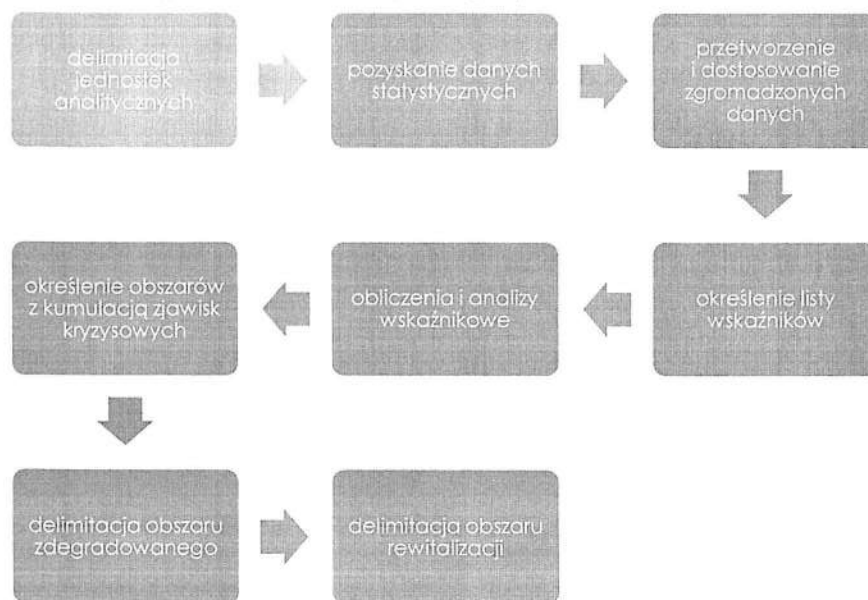
Proces delimitacji obszaru rewitalizacji wymaga wskazania i określenia uprzednio obszarów gminy z kumulacją zjawisk kryzysowych oraz obszaru zdegradowanego.

Obszar z kumulacją zjawisk kryzysowych to część gminy znajdująca się w stanie kryzysowym ze względu na szczególne nagromadzenie negatywnych zjawisk społecznych, wskazanych w ustawie o rewitalizacji, w tym przede wszystkim: bezrobocia, ubóstwa, przestępczości, wysokiej liczby mieszkańców będących osobami ze szczególnymi potrzebami, o których mowa w *ustawie z dnia 19 lipca 2019 r. o zapewnianiu dostępności osobom ze szczególnymi potrzebami* (t.j. Dz. U. z 2022 r. poz. 2240 z późn. zm.), niskiego poziomu edukacji lub kapitału społecznego, a także niewystarczającego poziomu uczestnictwa w życiu publicznym i kulturalnym.

Tereny w granicach obszaru znajdującego się w stanie kryzysowym, na których występują ponadto negatywne zjawiska (jedno lub kilka) ze sfer: gospodarczej, środowiskowej, przestrzenno-funkcjonalnej i technicznej można wyznaczyć jako **obszar zdegradowany**.

Przyjęta w niniejszym raporcie procedura delimitacji składa się z kilku następujących po sobie etapów, zgodnie z poniższym schematem (rys. 1).

Rysunek 1. Etapy delimitacji obszaru rewitalizacji Gminy Supraśl



2 JEDNOSTKI ANALITYCZNE

Jednostki analityczne są to obszary dające się wyodrębnić jako pewne spójne całości pod względem administracyjnym, społecznym, morfologicznym, funkcjonalnym i przestrzennym. Stanowią one obszary gminy, dla których możliwe jest pozyskanie danych niezbędnych do przeprowadzenia analiz w określonych ustawowo sferach zagadnień. Podział gminy na jednostki analityczne opierał się na następujących założeniach:

- zachowaniu ciągłości prowadzonych procesów rewitalizacyjnych,
- uwzględnieniu uwarunkowań demograficznych,
- uwzględnieniu granic ewidencyjnych,
- uwzględnieniu granic administracyjnych.

ZACHOWANIE CIĄGŁOŚCI PROCESÓW REWITALIZACYJNYCH I UWARUNKOWANIA DEMOGRAFICZNE

Ciągłość procesów rewitalizacyjnych oznacza, że działania na rzecz poprawy stanu obszarów zdegradowanych są prowadzone w sposób planowy, systematyczny i długofalowy, z uwzględnieniem potrzeb i potencjałów lokalnej społeczności, a także gospodarki i przestrzeni. Rewitalizacja jest procesem wieloletnim, który wymaga zaangażowania różnych interesariuszy, takich jak: przedsiębiorcy, organizacje pozarządowe, właściciele nieruchomości, organy władzy publicznej i mieszkańcy. Zachowanie ciągłości procesów rewitalizacyjnych prowadzonych na podstawie *Lokalnego Programu Rewitalizacji Gminy Supraśl na lata 2017-2023* (Załącznik do Uchwały NR XLV/569/2018 Rady Miejskiej w Supraślu z dnia 25 lipca 2018 r.) jest głównym założeniem decydującym o wyborze metody podziału obszaru gminy na jednostki analityczne.

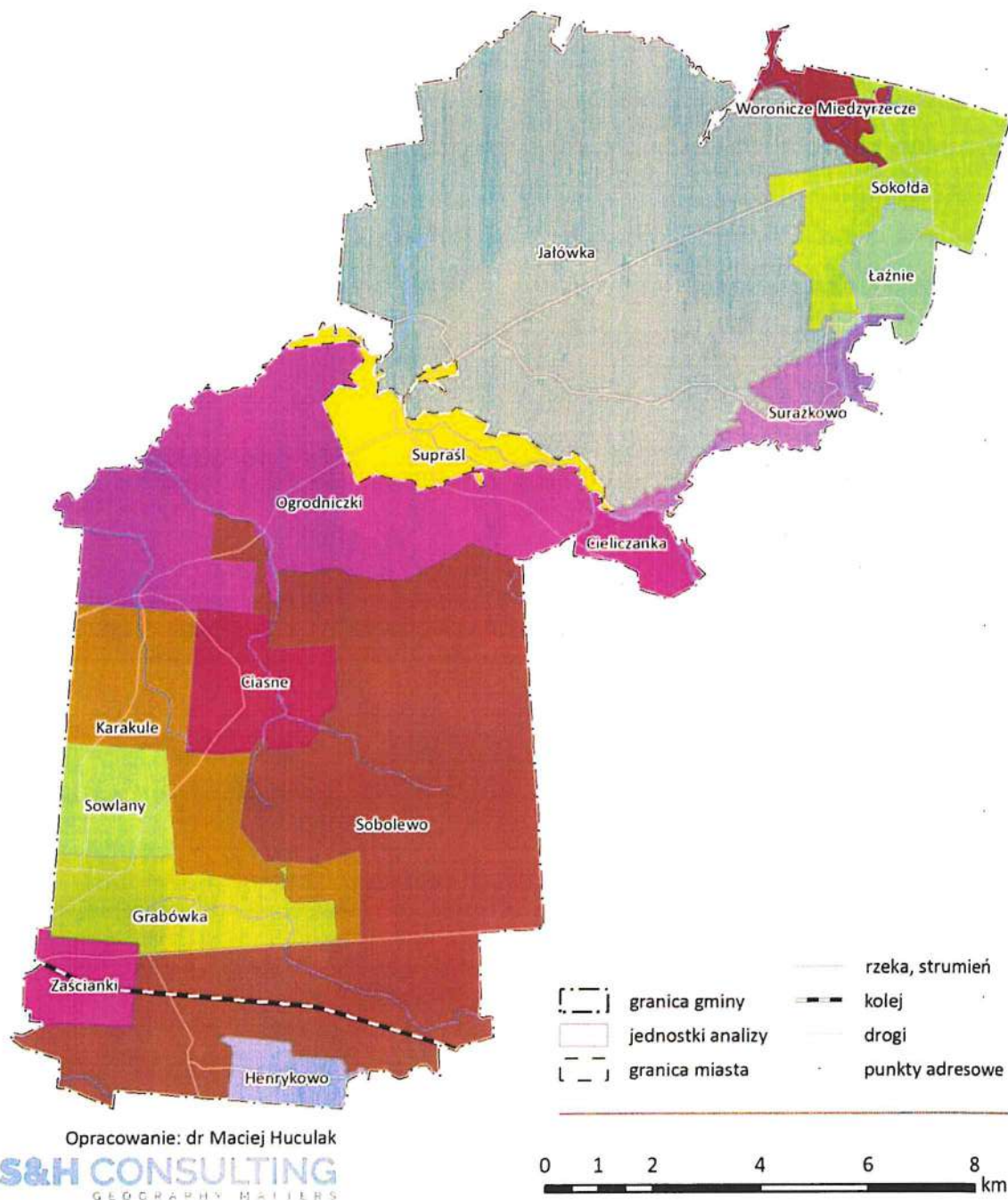
Na potrzeby Lokalnego Programu Rewitalizacji Gminy Supraśl na lata 2017-2023 (LPR na lata 2017-2023) analizy delimitacyjne przeprowadzono w oparciu o podział gminy na jednostki administracyjne. Były to: miasto Supraśl oraz 14 jednostek wiejskich - sołectw.

W efekcie otrzymano łącznie 15 jednostek referencyjnych (ryc. 1), których zróżnicowanie pod względem liczby ludności i powierzchni przedstawia poniższa tabela.

Rycina 1. Jednostki analizy wewnątrzgminnej w Gminie Supraśl

JEDNOSTKI REFERENCYJNE ANALIZ
ZRÓŻNICOWANIA WEWĄTRZGMINNEGO

OPRACOWANIE DIAGNOZ I ANALIZ W CELU
WYZNACZENIA OBSZARU ZDEGRADOWANEGO
I OBSZARU REWITALIZACJI W GMINIE SUPRAŚL



Źródło: Lokalny Program Rewitalizacji Gminy Supraśl na lata 2017-2023

Tabela 1. Jednostki referencyjne analiz zróżnicowania wewnątrzgminnego dla Gminy Supraśl z 2017 r.

L.p.	Nazwa jednostki	Ludność		Powierzchnia	
		Liczba	Udział w %	km ²	Udział w %
1.	Miasto Supraśl	4699	31,3	5,8	3,1
2.	Grabówka	3564	23,7	7,0	3,7
3.	Zaścianki	2486	16,5	3,2	1,7
4.	Sobolewo	1457	9,7	48,0	25,4
5.	Ogrodniczki	811	5,4	24,3	12,9
6.	Karakule	559	3,7	10,8	5,7
7.	Sowlany	415	2,8	4,1	2,2
8.	Henrykowo	356	2,4	2,4	1,3
9.	Ciasne	349	2,3	5,9	3,1
10.	Sokołda	100	0,7	8,9	4,7
11.	Cieliczanka	77	0,5	2,4	1,3
12.	Łażnie	57	0,4	3,2	1,7
13.	Woronnicze- Międzyrzecze	43	0,3	2,3	1,2
14.	Jałówka	31	0,2	56,6	30,0
15.	Surążkowo	24	0,2	3,9	2,0
Gmina Supraśl		15028	100,0	188,7	100,0

Źródło: Lokalny Program Rewitalizacji Gminy Supraśl na lata 2017-2023

W LPR na lata 2017-2023, wyznaczając obszar zdegradowany nałożono na obszar kryzysu w sferze społecznej, pozostałe rodzaje negatywnych zjawisk. W efekcie, wskazany obszar kryzysowy objął trzy jednostki: miasto Supraśl, Sobolewo, Jałówka. Tak wyznaczony obszar zdegradowany objął swoim zasięgiem blisko 6,2 tys. mieszkańców, co stanowiło 41,2% udziału w ogóle ludności gminy i jednocześnie zajął powierzchnię 110,4 km², co odpowiadało 58,5% udziału w powierzchni gminy ogółem. Następnie, na podstawie rozmieszczenia zasobów dziedzictwa kulturalno-materialnego oraz zasobu komunalnego, a także badań jakościowych w formie bezpośrednich wywiadów indywidualnych w UM Supraśl oraz MOPS, dokonano ostatecznego wyznaczenia obszaru rewitalizacji, na który składa się: fragment ścisłego centrum miasta Supraśl oraz fragment jednostki Sobolewo obejmujący zabudowania mieszkalne na terenie po byłym PGR.

Podział obszaru gminy na jednostki analityczne, dokonany na potrzeby niniejszego raportu i wyznaczenia obszaru zdegradowanego i obszaru rewitalizacji, na którym będą realizowane przedsięwzięcia w ramach kolejnego Gminnego Programu Rewitalizacji Gminy Supraśl, powinien nawiązywać do podziału zastosowanego w dotychczasowym LPR. Przy czym, ze względu na wykorzystywane w analizach statystycznych dane wrażliwe, jednostki administracyjne najmniej liczne pod względem liczby mieszkańców należy połączyć w większe pod tym względem jednostki analityczne. Ze względów metodycznych, wskazane jest, aby żadna z wyznaczonych w ten sposób jednostek nie przekraczała dopuszczalnego ustawowo wskaźnika 30% mieszkańców całej gminy.

GRANICE EWIDENCYJNE

Granice ewidencyjne działek mogą być podstawą do określenia podatków i opłat związanych z nieruchomością. W niektórych przypadkach, gmina może ustalić wyższą stawkę podatku od nieruchomości dla gruntów niezabudowanych, które są objęte obszarem rewitalizacji i położone na terenach, dla których miejscowy plan zagospodarowania przestrzennego przewiduje przeznaczenie pod zabudowę mieszkaniową, usługową albo zabudowę o przeznaczeniu mieszanym, jeżeli od dnia wejścia w życie tego planu

w odniesieniu do tych gruntów upłynął okres 4 lat, a w tym czasie nie zakończono budowy zgodnie z przepisami prawa budowlanego.

Przepisy ustawy o rewitalizacji umożliwiają zastosowanie specjalnych narzędzi wspierających proces rewitalizacji, np. Specjalną Strefę Rewitalizacji, które muszą być przypisane ściśle do określonych działek ewidencyjnych. To wskazuje, że podział gminy na jednostki analityczne powinien uwzględniać granice ewidencyjne nieruchomości i unikać sytuacji, w których granice jednostek analitycznych dzielą działki ewidencyjne, co mogłoby w konsekwencji rodzić problemy interpretacyjne i realizacyjne.

Uchwała w sprawie wyznaczenia obszaru zdegradowanego i obszaru rewitalizacji jest aktem prawa miejscowego i granice tych obszarów winny być wyznaczone precyzyjnie i w oparciu o granice ewidencyjne działek.

JEDNOSTKI ADMINISTRACYJNE

Na gruncie ustawy o samorządzie gminnym (t.j. Dz. U. z 2023 r. poz. 40, 572, 1463, 1688 z późn. zm.) gmina może tworzyć na jej terenie jednostki pomocnicze gminy, (sołectwa, dzielnice, osiedla i in.). Jednostki takie stanowią wspólnoty mieszkańców, działające poprzez swoje organy na zasadach określonych w ustawach, a także w statucie gminy i w statucie jednostki pomocniczej. Celem tych jednostek jest z jednej strony usprawnienie wykonywania zadań publicznych, z drugiej zaś integracja społeczności lokalnej.

Art. 4 ust. 1 ustawy o rewitalizacji wskazuje, że w celu wyznaczenia obszaru zdegradowanego i obszaru rewitalizacji burmistrz prowadzi analizy, w których wykorzystuje obiektywne i weryfikowalne mierniki i metody badawcze dostosowane do lokalnych uwarunkowań. Mając powyższe na względzie, w przypadku Gminy Supraśl, uzasadnione jest zastosowanie podziału na jednostki analityczne opierającego się na granicach jednostek pomocniczych – sołectw, jako najmniejszych jednostek gromadzenia danych statystycznych i analiz. Takie podejście zapewnia łatwość zgromadzenia danych statystycznych na potrzeby niniejszego raportu, a także na potrzeby przyszłych analiz ewaluacyjnych.

DELIMITACJA JEDNOSTEK ANALITYCZNYCH

Mając na względzie omówione powyżej założenia i wynikające z nich rekomendacje, obszar gminy został podzielony na 10 jednostek analitycznych (ryc. 2, tab. 2).

Punktem wyjścia podziału na jednostki analityczne obszaru gminy był podział zastosowany w analizach na potrzeby sporządzenia Lokalnego Programu Rewitalizacji Gminy Supraśl na lata 2017-2023 oraz granice działek i obrębów ewidencyjnych. Ze względu na uwarunkowania demograficzne i stosowanie danych wrażliwych w analizach statystycznych, część sołectw połączono w 3 większe jednostki, w efekcie czego otrzymano:

- jednostkę Ogrodniczki, w skład której weszły 2 miejscowości: Krasne i Ogrodniczki,
- jednostkę Sobolewo, w skład której weszły 3 miejscowości: Krasny Las, Majówka i Sobolewo,
- jednostkę Cieliczanka, w skład której weszło 19 miejscowości: Cieliczanka, Jałówka, Konne, Kopna Góra, Kozły, Krzemienne, Łażnie, Międzyrzecze, Pieczonka, Podjałówka, Podłażnie, Podsokołda, Sadowy Stok, Sokołda, Surażkowo, Turo, Woronicze, Zacisze, Zdroje.

Każda z 7 pozostałych jednostek składa się z pojedynczej miejscowości, a ich granice przyjęto zgodnie z granicami obrębów ewidencyjnych. Przy czym w granice jednostki miejskiej Supraśl włączono działki zabudowane, położone przy ul. Podsupraśl, graniczące bezpośrednio z obszarem miasta i stanowiące – łącznie ze zurbanizowanymi terenami położonymi w granicach administracyjnych miasta – wykształcony zespół urbanistyczny.

Rycina 2. Podział obszaru gminy na jednostki analityczne

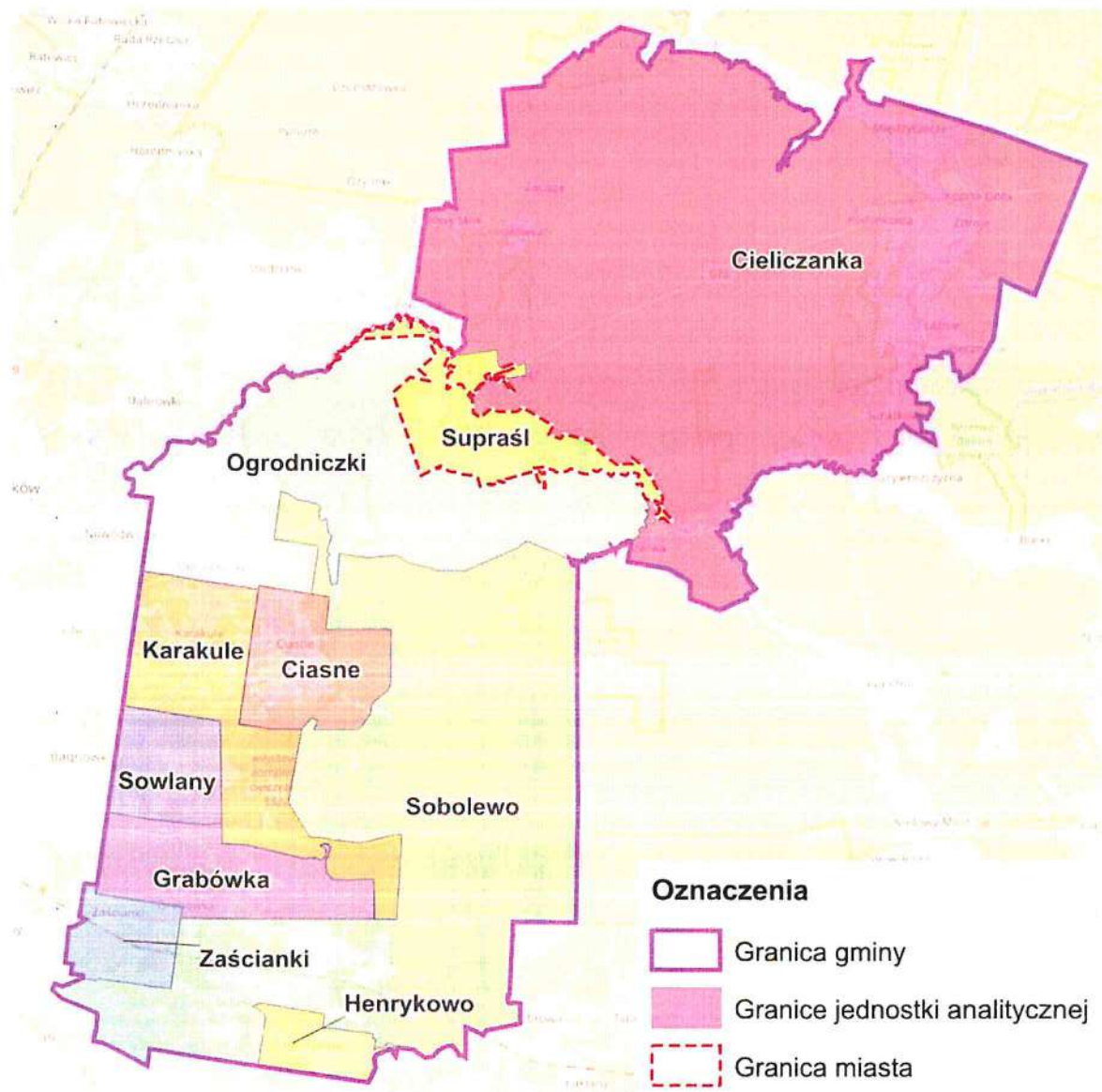


Tabela 2. Jednostki analityczne - zestawienie

Lp.	Nazwa jednostki analitycznej	Miejscowości wchodzące w skład jednostki analitycznej	Powierzchnia [km ²]	Odsetek powierzchni ogólnej gminy [%]	Liczba ludności (stan na 15.02. 2024 r.)	Odsetek ogólnej liczby ludności gminy [%]
1.	Cieliczanka	Cieliczanka Jałówka Konne Kopna Góra Kozły Krzemienne Łąźnie Międzyrzecze Pieczonka Podjałówka Podłąźnie Podsokołda Sadowy Stok Sokołda Surażkowo Turo Woronnicze Zacisze Zdroje	76,57	40,61	267	1,59
2.	Ogrodniczki	Krasne Ogrodniczki	24,25	12,86	871	5,20
3.	Karakule	Karakule	10,81	5,74	689	4,11
4.	Ciasne	Ciasne	5,94	3,15	506	3,02
5.	Sowlany	Sowlany	4,13	2,19	591	3,53
6.	Grabówka	Grabówka	7,04	3,73	4 297	25,65
7.	Zaścianki	Zaścianki	3,20	1,70	2 900	17,31
8.	Sobolewo	Krasny Las Majówka Sobolewo	47,89	25,40	1 936	11,55
9.	Henrykowo	Henrykowo	2,38	1,26	458	2,73
10.	Supraśl	Supraśl	6,34	3,36	4 242	25,31
	Razem		188,55		16 757	

3 DANE ANALITYCZNE I WSKAŹNIKI DELIMITACYJNE

Na potrzeby wyznaczenia (delimitacji) obszaru zdegradowanego i rewitalizacji zgromadzony został zestaw danych analitycznych (tab. 2) i na tej podstawie przygotowano ostateczną listę wskaźników badawczych (tab. 3), które opracowano w oparciu o przepisy art. 9 ust. 1 ustawy o rewitalizacji. Stosownie do przepisów ustawy, w procesie delimitacji należy przeanalizować zjawiska w sferach:

- **społecznej**, w szczególności: bezrobocie, ubóstwo, przestępczość, wysoka liczba mieszkańców będących osobami ze szczególnymi potrzebami, poziom edukacji lub kapitału społecznego, poziom uczestnictwa w życiu publicznym i kulturalnym,
- **gospodarczej**, w szczególności: stopień przedsiębiorczości, kondycję lokalnych przedsiębiorstw,
- **środowiskowej**, w szczególności: przekroczenia standardów jakości środowiska, obecność odpadów stwarzających zagrożenie dla życia, zdrowia ludzi lub stanu środowiska,
- **przestrzenno-funkcjonalnej**, w szczególności: wyposażenie w infrastrukturę techniczną i społeczną lub jej stan techniczny, dostęp do podstawowych usług lub ich jakość, rozwiązania urbanistyczne w kontekście funkcji obszaru, niedostosowanie infrastruktury do potrzeb osób ze szczególnymi potrzebami, poziom obsługi komunikacyjnej, dostępność lub jakość terenów publicznych,
- **technicznej**, w szczególności: stan techniczny obiektów budowlanych, w tym o przeznaczeniu mieszkaniowym, rozwiązania techniczne umożliwiające efektywne korzystanie z obiektów budowlanych, w szczególności w zakresie energooszczędności, ochrony środowiska i zapewniania dostępności osobom ze szczególnymi potrzebami.

Na etapie gromadzenia danych statystycznych i doboru wskaźników brano pod uwagę zakres danych i analiz przeprowadzonych na potrzeby wyznaczenia obszaru rewitalizacji dotychczasowego LPR. Różnorodność gromadzonych danych oraz wielość ich dysponentów i często odmienne tryby prowadzenia baz danych uniemożliwiały pozyskanie tak samo aktualnych danych dla różnych wskaźników. Z tego względu przy wyznaczaniu obszaru zdegradowanego i obszaru rewitalizacji wykorzystano możliwie najbardziej aktualne dane udostępnione przez właściwe instytucje publiczne – tab. 2.

Dane do wyznaczenia obszaru zdegradowanego zostały zebrane i przeanalizowane w sposób pozwalający na spełnienie przepisów art. 4 ust. 1 ustawy o rewitalizacji, który mówi, że organ wykonawczy gminy, przy wyznaczaniu obszaru zdegradowanego i rewitalizacji prowadzi „analizy, w których wykorzystuje obiektywne i weryfikowalne mierniki i metody badawcze dostosowane do lokalnych uwarunkowań”. Ze względu na ochronę danych osobowych, dane zostały przekazane w formie zanonimizowanej. Część pozyskanych danych była przekazywana przez instytucje i komórki organizacyjne Urzędu Miejskiego w Supraślu w formie niewymagającej obróbki, a część – ze względu na formę źródłowych baz danych – wymagała obróbki i dostosowania do formy umożliwiającej ich wykorzystanie w analizach. Takiego dostosowania wymagały dane w zakresie:

- frekwencji wyborczej – dane te obszarowo nie pokrywają się z granicami jednostek analitycznych, z tego względu dane cząstkowe dla jednostek analitycznych wyliczono ze średniej ważonej, gdzie wagą była liczba upoważnionych do głosowania,
- granic obwodów głosowania – dane nie były dostępne w formie wektorowej, co wymagało opracowania zasięgu przestrzennego granic obwodów,
- wyników egzaminów ósmoklasisty – dane te obszarowo nie pokrywają się z granicami jednostek analitycznych, z tego względu dane cząstkowe dla jednostek analitycznych wyliczono ze średniej ważonej, gdzie wagą była liczba uczniów,

- granic obwodów szkolnych – dane nie były dostępne w formie wektorowej, co wymagało opracowania zasięgu przestrzennego granic obwodów,
- podmiotów gospodarczych zarejestrowanych w Centralnej Ewidencji i Informacji o Działalności Gospodarczej (CEIDG) – dane pozyskane z CEIDG wymagały integracji z bazą danych adresowych,
- dostępności przedszkoli, szkół podstawowych i placówek podstawowej opieki zdrowotnej (POZ) – dane opracowano przy wykorzystaniu wtyczki programu QGIS Location Lab i wykorzystaniu interfejsu programowania aplikacji (API) firmy HERE,
- terenów przestrzeni publicznych (tereny zieleni publicznej, place, place zabaw, parki, przestrzenie ogólnie dostępne) – dane przekazane przez Urząd Miejski w Supraślu wymagały analizy geoprzestrzennej.

Tabela 3. Zestawienie danych analitycznych

Lp.	Zakres danych	Data aktualności danych	Źródło danych
1.	Liczba mieszkańców ogółem	15.02.2024	Urząd Miejski w Supraślu
2.	Liczba mieszkańców w wieku <18	15.02.2024	Urząd Miejski w Supraślu
3.	Liczba mieszkańców w wieku ≥18	15.02.2024	Urząd Miejski w Supraślu
4.	Liczba mieszkańców M<65 i K<60	15.02.2024	Urząd Miejski w Supraślu
5.	Liczba mieszkańców M≥65 i K≥60	15.02.2024	Urząd Miejski w Supraślu
6.	Liczba osób korzystających z pomocy społecznej wg stanu na dzień udostępnienia danych	14.02.2024	Miejski Ośrodek Pomocy Społecznej w Supraślu
7.	Liczba osób korzystających z pomocy społecznej z powodu ubóstwa wg stanu na dzień udostępnienia danych	14.02.2024	Miejski Ośrodek Pomocy Społecznej w Supraślu
8.	Liczba osób z orzeczeniem o niepełnosprawności wg stanu na dzień udostępnienia danych	14.02.2024	Miejski Ośrodek Pomocy Społecznej w Supraślu
9.	Liczba osób pobierających zasiłki przyznawane z powodu niepełnosprawności wg stanu na dzień udostępnienia danych	14.02.2024	Miejski Ośrodek Pomocy Społecznej w Supraślu
10.	Liczba przypadków bezradności w sprawach opiekuńczo-wychowawczych i prowadzenia gospodarstwa domowego na dzień udostępnienia danych	14.02.2024	Miejski Ośrodek Pomocy Społecznej w Supraślu
11.	Liczba dzieci w pieczy zastępczej na dzień udostępnienia danych	14.02.2024	Miejski Ośrodek Pomocy Społecznej w Supraślu
12.	Liczba procedur niebieskich kart wg stanu na dzień udostępnienia danych	14.02.2024	Miejski Ośrodek Pomocy Społecznej w Supraślu
13.	Liczba mieszkań komunalnych wg stanu na dzień udostępnienia danych	12.02.2024	Urząd Miejski w Supraślu
14.	Liczba mieszkań komunalnych z zaległościami czynszowymi powyżej 3 miesięcy wg stanu na dzień udostępnienia danych	12.02.2024	Urząd Miejski w Supraślu
15.	Liczba zarejestrowanych bezrobotnych ogółem	31.12.2023	Powiatowy Urząd Pracy w Białymstoku

Lp.	Zakres danych	Data aktualności danych	Źródło danych
16.	Liczba długotrwale bezrobotnych pozostających bez pracy 12 miesięcy i dłużej	31.12.2023	Powiatowy Urząd Pracy w Białymstoku
17.	Liczba interwencji policji ogółem, bez zdarzeń drogowych w 2023 r.	31.12.2023	Komenda Miejska Policji w Białymstoku
18.	Liczba organizacji pozarządowych (NGO)	06.02.2024	Urząd Miejski w Supraślu
19.	Liczba organizacji pozarządowych (NGO) uczestniczących w konkursach na realizację zadań własnych gminy w 2023 r.	06.02.2024	Urząd Miejski w Supraślu
20.	Frekwencja w wyborach parlamentarnych w 2023 r.	15.10.2023	Państwowa Komisja Wyborcza Frekwencja w wyborach do Sejmu w 2023 r. (pkw.gov.pl)
21.	Wyniki egzaminu ósmoklasisty z języka polskiego	09.2023	Ministerstwo Edukacji i Nauki Mapa Egzaminów (wyniki.edu.pl)
22.	Wyniki egzaminu ósmoklasisty z matematyki	09.2023	Ministerstwo Edukacji i Nauki Mapa Egzaminów (wyniki.edu.pl)
23.	Wyniki egzaminu ósmoklasisty z języka angielskiego	09.2023	Ministerstwo Edukacji i Nauki Mapa Egzaminów (wyniki.edu.pl)
24.	Liczba podmiotów zarejestrowanych w CEIDG wg miejsca prowadzenia działalności	08.03.2024	Hurtownia danych CEIDG Biznes.gov.pl
25.	Liczba podmiotów wykreślonych z CEIDG wg miejsca siedziby działalności w latach 2017, 2018, 2019, 2021, 2022, 2023, 2024	08.03.2024	Hurtownia danych CEIDG Biznes.gov.pl
26.	Liczba podmiotów gospodarczych, które zawieszały działalność w latach 2017, 2018, 2019, 2021, 2022, 2023, 2024	08.03.2024	Hurtownia danych CEIDG Biznes.gov.pl
27.	Powierzchnia jednostki z przekroczeniem dopuszczalnej normy stężenia benzo[a]pirenu [BaP] (2022 r.) [km ²]	31.12.2022	Główny Inspektorat Ochrony Środowiska
28.	Ilość wyrobów zawierających azbest [kg]	05.02.2024	Urząd Miejski w Supraślu
29.	Liczba źródeł ciepła (kocioł, piec, trzon kuchenny, kominek) na paliwo stałe	05.02.2024	Urząd Miejski w Supraślu
30.	Powierzchnia jednostki [km ²]	08.03.2024	Państwowy Rejestr Granic
31.	Liczba obiektów sportowo-rekreacyjnych i terenów przestrzeni publicznych - place, place zabaw, parki, przestrzenie ogólnie dostępne itp.	23.02.2024	Urząd Miejski w Supraślu
32.	Lokalizacja przedszkoli publicznych	23.02.2024	Urząd Miejski w Supraślu
33.	Lokalizacja publicznych szkół podstawowych	23.02.2024	Urząd Miejski w Supraślu
34.	Lokalizacja punktów Podstawowej Opieki Zdrowotnej (POZ)	23.02.2024	Urząd Miejski w Supraślu

Lp.	Zakres danych	Data aktualności danych	Źródło danych
35.	Liczba budynków użyteczności publicznej niedostosowanych lub częściowo niedostosowanych do potrzeb osób ze szczególnymi potrzebami	23.02.2024	Urząd Miejski w Supraślu
36.	Liczba mieszkań komunalnych bez c.o. i c.w.u. wg stanu na dzień udostępnienia danych	12.02.2024	Urząd Miejski w Supraślu
37.	Liczba mieszkań komunalnych bez łazienki i/lub wc wg stanu na dzień udostępnienia danych	12.02.2024	Urząd Miejski w Supraślu
38.	Liczba budynków mieszkalnych	08.03.2024	BDOT10k

W oparciu o zgromadzone dane i omówione powyżej wnioski i wytyczne została opracowana lista wskaźników ilustrujących wartości występowania zjawisk kryzysowych, które przedstawia poniższa tabela.

Tabela 4. Lista wskaźników

Lp.	Wskaźnik	Destymulanta
Sfera społeczna		
1.	Zmiana liczby ludności w latach 2016-2024	nie
2.	Współczynnik obciążenia demograficznego	nie
3.	Liczba osób korzystających z pomocy społecznej ogółem / 1 000 mieszkańców	tak
4.	Liczba osób korzystających z pomocy społecznej z powodu ubóstwa / 1 000 mieszkańców	tak
5.	Liczba zarejestrowanych bezrobotnych / 1 000 mieszkańców	tak
6.	Liczba długotrwale bezrobotnych pozostających bez pracy przez 12 miesięcy i dłużej / 1 000 mieszkańców	tak
7.	Liczba osób z orzeczeniem o niepełnosprawności / 1000 mieszkańców	tak
8.	Liczba osób pobierających zasiłki przyznawane z powodu niepełnosprawności / 1 000 mieszkańców	tak
9.	Liczba przypadków bezradności w sprawach opiekuńczo-wychowawczych i prowadzenia gospodarstwa domowego / 1 000 mieszkańców	tak
10.	Liczba dzieci w pieczy zastępczej / 1 000 osób w wieku przedprodukcyjnym	tak
11.	Liczba procedur niebieskich kart / 1000 mieszkańców	tak
12.	Liczba interwencji policji bez zdarzeń drogowych / 1 000 mieszkańców	tak
13.	Liczba organizacji pozarządowych / 1 000 mieszkańców	nie
14.	Frekwencja w wyborach parlamentarnych w 2023 r. [%]	nie
15.	Wyniki egzaminu ósmoklasisty z języka polskiego [%]	nie
16.	Wyniki egzaminu ósmoklasisty z matematyki [%]	nie
17.	Wyniki egzaminu ósmoklasisty z języka angielskiego [%]	nie
Sfera gospodarcza		
18.	Liczba podmiotów zarejestrowanych w CEIDG wg miejsca siedziby działalności / 1000 mieszkańców	nie

Lp.	Wskaźnik	Destymulanta
19.	Liczba podmiotów wykreślonych z CEIDG wg miejsca siedziby działalności / 1000 mieszkańców	tak
20.	Odsetek podmiotów gospodarczych, które zawieszały działalność w latach 2017-2024	tak
Sfera środowiskowa		
21.	Ilość odpadów niebezpiecznych zawierających azbest / 1 000 mieszkańców	tak
22.	Odsetek powierzchni jednostki z zasięgiem strefy przekroczenia dopuszczalnego poziomu BaP	tak
23.	Liczba źródeł ciepła (kocioł, piec, trzon kuchenny, kominek) na paliwo stałe / 1 000 mieszkańców	tak
Sfera przestrzenno-funkcjonalna		
24.	Liczba obiektów sportowo-rekreacyjnych i terenów przestrzeni publicznych / 1000 mieszkańców	nie
25.	Dostępność przedszkoli, szkół podstawowych - odsetek budynków mieszkalnych poza izochroną 15 min dojazdu do przedszkola i/lub szkoły podstawowej i poza izochroną 10 min dojazdu samochodem w granicach obszaru wiejskiego gminy	tak
26.	Dostępność POZ - odsetek budynków mieszkalnych poza izochroną 15 min dojazdu w granicach miasta i poza izochroną 10 min dojazdu samochodem w granicach obszaru wiejskiego gminy do POZ	tak
Sfera techniczna		
27.	Odsetek mieszkań komunalnych bez c.o. i c.w.u.	tak
28.	Odsetek mieszkań komunalnych bez łazienki i/lub wc	tak
29.	Liczba budynków użyteczności publicznej niedostosowanych do potrzeb osób ze szczególnymi potrzebami / 1 000 mieszkańców	tak

4 ANALIZY WSKAŹNIKOWE

Do oceny rozkładu empirycznego badanego zjawiska wykorzystano szereg różnych charakterystyk liczbowych, które mają charakter liczb bezwzględnych lub liczb względnych. Mierniki o wartościach bezwzględnych stosowano w celu ilościowego wyrażenia wskaźników statystycznych, która bezpośrednio charakteryzuje wielkość zjawisk. Natomiast mierniki o wartościach względnych stosowano w celu charakteryzacji stopnia rozpowszechnienia lub rozwoju danego zjawiska.

Analizy wskaźnikowe zmierzające do wyznaczenia obszarów: zdegradowanego i rewitalizacji przeprowadzono z wykorzystaniem wskaźników syntetycznych (złożonych) dla poszczególnych zjawisk i sfer, które umożliwiają łączne przedstawienie skali problemów w odniesieniu do średnich wartości dla całej gminy. Wskaźnik syntetyczny dla danej dziedziny sfery społecznej lub sfer: gospodarczej, środowiskowej, przestrzenno-funkcjonalnej i technicznej liczono jako sumę ważoną (wzór 1) analizowanych zjawisk, składających się na sytuację w poszczególnych dziedzinach i sferach.

$$WS_{ij} = \sum_{i=1}^n z_{ij} \times W_{ij}$$

(wzór 1)

gdzie:

WS_{ij} - wartość wskaźnika syntetycznego j dla jednostki i

W_{ij} - wartość zestandaryzowana wskaźnika j dla jednostki i

z_{ij} - współczynnik wagi wskaźnika j dla jednostki i
 n - liczba wskaźników

Suma ważona to suma wartości wskaźników cząstkowych, która przedstawia skalę natężenia zjawisk w ramach poszczególnych dziedzin lub sfer. Wartość współczynnika wagi analizowanych zjawisk określano uwzględniając istotność zjawiska badanej dziedziny lub sfery przy uwzględnieniu lokalnych uwarunkowań oraz liczebność wskaźników cząstkowych w ramach dziedziny sfery społecznej i sfer: gospodarczej, środowiskowej, przestrzenno-funkcjonalnej, technicznej, tak aby wartość wag w ich ramach sumowała się do jedności.

W celu właściwego porównywania i sumowania wartości wskaźników poszczególnych zjawisk, obliczone ich wartości zestandaryzowano według wzoru 2. Wartość standaryzowana wskaźnika wynosząca „0” oznacza średnią dla gminy. W sytuacji, gdy w przypadku danego zjawiska mamy do czynienia z destymulantą (czyli najprościej ujmując w sytuacji, kiedy wyższa wartość wskaźnika oznacza gorszą sytuację) wykonywane było mnożenie wartości wskaźnika przez „-1”, co oznacza, że standaryzowane zjawiska są negatywne.

$$W_{ij} = \frac{x_{ij} - \bar{x}_j}{s_j}; \quad W_{ij} = \frac{x_{ij} - \bar{x}_j}{s_j} \times (-1) \quad (\text{wzór 2})$$

gdzie:

- W_{ij} - wartość zestandaryzowana wskaźnika j dla jednostki i
- x_{ij} - wartość wskaźnika j dla jednostki i
- \bar{x}_j - średnia arytmetyczna wskaźnika j
- s_j - odchylenie standardowe wskaźnika j
- 1 - współczynnik korygujący w przypadku destymulanty

Rozkład przestrzenny analizowanych zjawisk przedstawiono na rycinach przy wykorzystaniu metody Jenksa. Jest to metoda optymalizacyjna doboru przedziałów klasowych stosowanych w celu uzyskania jak największej jednolitości wewnętrznej klas przy jednoczesnym zwiększeniu różnicowania pomiędzy nimi.

5 OBSZARY GMINY Z KUMULACJĄ ZJAWISK KRYZYSOWYCH

Stosownie do przepisów ustawy o rewitalizacji, obszar gminy znajdujący się w stanie kryzysowym, to taki, w którym występuje koncentracja negatywnych zjawisk społecznych, a w szczególności:

- bezrobocia,
- ubóstwa,
- przestępczości,
- wysokiej liczby mieszkańców będących osobami ze szczególnymi potrzebami, o których mowa w ustawie z dnia 19 lipca 2019 r. o zapewnianiu dostępności osobom ze szczególnymi potrzebami (tj. Dz. U. z 2022 r. poz. 2240),
- niskiego poziomu edukacji lub kapitału społecznego,
- niewystarczającego poziomu uczestnictwa w życiu publicznym i kulturalnym.

Wartości względne poszczególnych wskaźników dla wyznaczonych jednostek przedstawia tabela 4. Wskaźniki te wyrażane są w różnych jednostkach, dlatego też w kolejnym etapie dokonano standaryzacji wskaźników z wykorzystaniem wzoru 2 (rozdz. 4), co pozwoliło na ujednoczenie porównywalności cech. Następnie dokonano sumowania cech w ramach poszczególnych dziedzin z wykorzystaniem wzoru 1 (rozdz. 4). Zestandaryzowane wartości wskaźników i ich sumy ważne oraz ich rozkład przestrzenny omówione zostały w dalszej części raportu.

Tabela 5. Zestawienie wskaźników dla analizowanych zjawisk sfery społecznej

Oznaczenie jednostki	Zmiana liczby ludności w latach 2016-2024	Wsółczynnik obciążenia demograficznego	Liczba osób korzystających z pomocy społecznej ogółem / 1 000 mieszkańców	Liczba osób korzystających z pomocy społecznej z powodu ubóstwa / 1 000 mieszkańców	Liczba zarejestrowanych bezrobotnych / 1 000 mieszkańców	Liczba długotrwale bezrobotnych pozostających bez pracy 12 miesięcy i dłużej / 1 000 mieszkańców	Liczba osób z orzeczeniem o niepełnosprawności / 1 000 mieszkańców	Liczba osób pobierających zasiłki przyznawane z powodu niepełnosprawności / 1 000 mieszkańców	Liczba przypadków bezradności w sprawach opiekuńczo-wychowawczych i powadzenia gospodarstwa domowego / 1 000 mieszkańców	Liczba dzieci w pieczy zastępczej / 1 000 osób w wieku przedprodukcyjnym	Liczba procedur niebieskich kart / 1000 mieszkańców	Liczba interwencji policji bez zdarzeń drogowych / 1 000 mieszkańców	Liczba organizacji pozarządowych / 1 000 mieszkańców	Frekwencja w wyborach parlamentarnych w 2023 r. [%]	Wyniki egzaminu ósmoklasisty z języka polskiego [%]	Wyniki egzaminu ósmoklasisty z matematyki [%]	Wyniki egzaminu ósmoklasisty z języka angielskiego [%]
Cieliczanka	-19,58	89,36	22,47	18,73	22,47	7,49	3,75	3,75	0,00	0,00	0,00	104,87	0,00	63,24	66,27	56,42	66,65
Ogrodniczki	7,40	56,94	13,78	1,15	10,33	5,74	6,89	6,89	0,00	0,00	1,15	71,18	1,15	78,53	66,27	56,42	66,65
Karakule	23,26	53,79	8,71	4,35	27,58	13,06	5,81	4,35	0,00	0,00	0,00	81,28	0,00	83,03	65,08	67,84	77,17
Ciasne	44,99	55,69	9,88	0,00	13,83	5,93	1,98	1,98	3,95	0,00	0,00	81,03	0,00	87,63	65,08	67,84	77,17
Sowfany	42,41	45,57	10,15	5,08	27,07	15,23	5,08	5,08	0,00	0,00	1,69	65,99	0,00	88,16	65,08	67,84	77,17
Grabówka	20,57	52,97	9,31	2,09	16,76	6,98	3,26	1,63	0,23	2,11	5,12	61,21	0,47	81,5	62,97	57,56	74,67
Zaścianki	16,65	54,17	9,31	4,83	20,00	8,97	2,41	2,07	0,34	0,00	3,45	94,83	0,34	82,16	62,97	57,56	74,67
Sobolewo	32,88	55,63	9,30	6,71	21,69	10,85	4,13	4,13	0,52	0,00	1,55	79,55	0,00	79,43	62,97	57,56	74,67
Henrykowo	28,65	52,67	4,37	4,37	30,57	13,10	0,00	0,00	2,18	0,00	6,55	43,67	0,00	76,72	62,97	57,56	74,67
Supraśl	-9,73	58,58	18,62	4,01	23,81	12,02	8,96	7,54	2,59	1,66	1,41	82,27	1,41	75,81	66,27	56,42	66,65

ZMIANY DEMOGRAFICZNE

Zmiany demograficzne zachodzące w gminie przeanalizowano na podstawie dwóch wskaźników cząstkowych:

- zmiany liczby ludności w latach 2016-2024 (określającego zmiany liczby ludności w stosunku do roku 2016, tj. roku, który był analizowany jako ostatni przy opracowywaniu LPR na lata 2017-2023);
- współczynnika obciążenia demograficznego (tj. stosunku liczby osób w wieku nieprodukcyjnym do liczby osób w wieku produkcyjnym).

Na rycinie 3. przedstawiono przestrzenny rozkład wskaźnika demograficznego dla jednostek analitycznych, obliczonego jako sumę ważoną zestandaryzowanych wartości wskaźników składowych. W analizie przyjęto, że oba zjawiska w równym stopniu decydują o obrazie uwarunkowań demograficznych gminy, stąd przy sumowaniu wskaźników cząstkowych przyznano im równe wagi, tj. po 0,5.

Niekorzystne, ujemne wartości wskaźnika demograficznego (tab. 6), czyli poniżej średniej dla gminy, odnotowano w 5 jednostkach: Grabówka, Karakule, Ogrodniczki, Supraśl i Zaścianki. Najniższą wartość wskaźnika odnotowano w jednostce Supraśl (-1,33). W przypadku pozostałych jednostek z ujemnym wskaźnikiem, jego wartość kształtowała się w granicach od -0,11 (jednostka Karakule) do -0,62 (jednostka Ogrodniczki).

UBÓSTWO

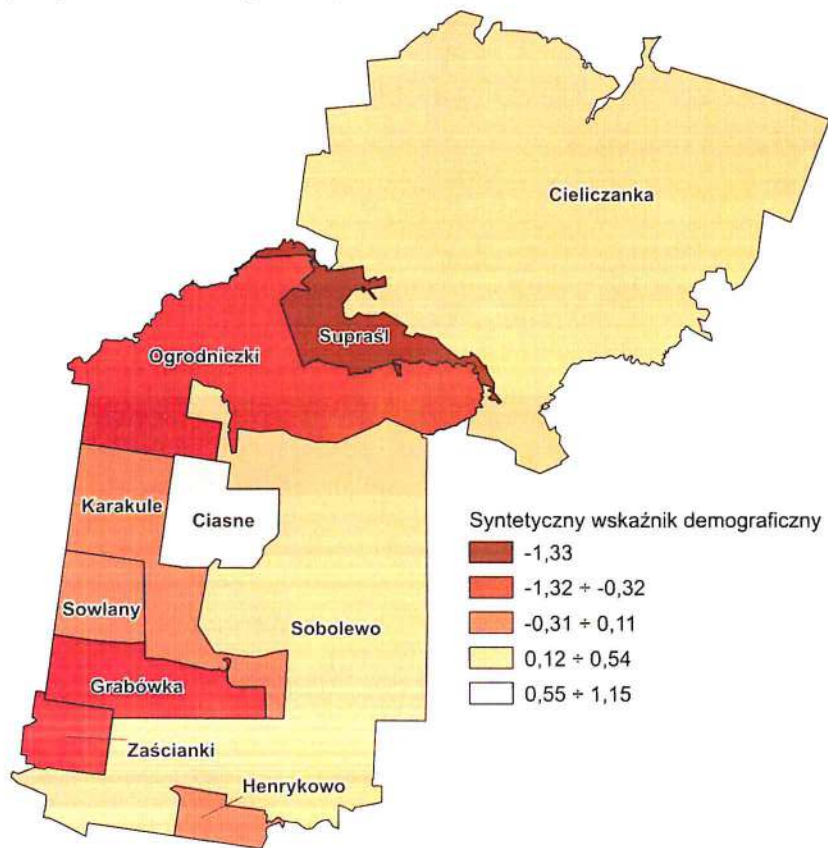
Zjawisko ubóstwa analizowano na podstawie trzech wskaźników cząstkowych:

- liczby osób korzystających z pomocy społecznej ogółem / 1 000 mieszkańców;
- liczby osób korzystających z pomocy społecznej z powodu ubóstwa / 1 000 mieszkańców.

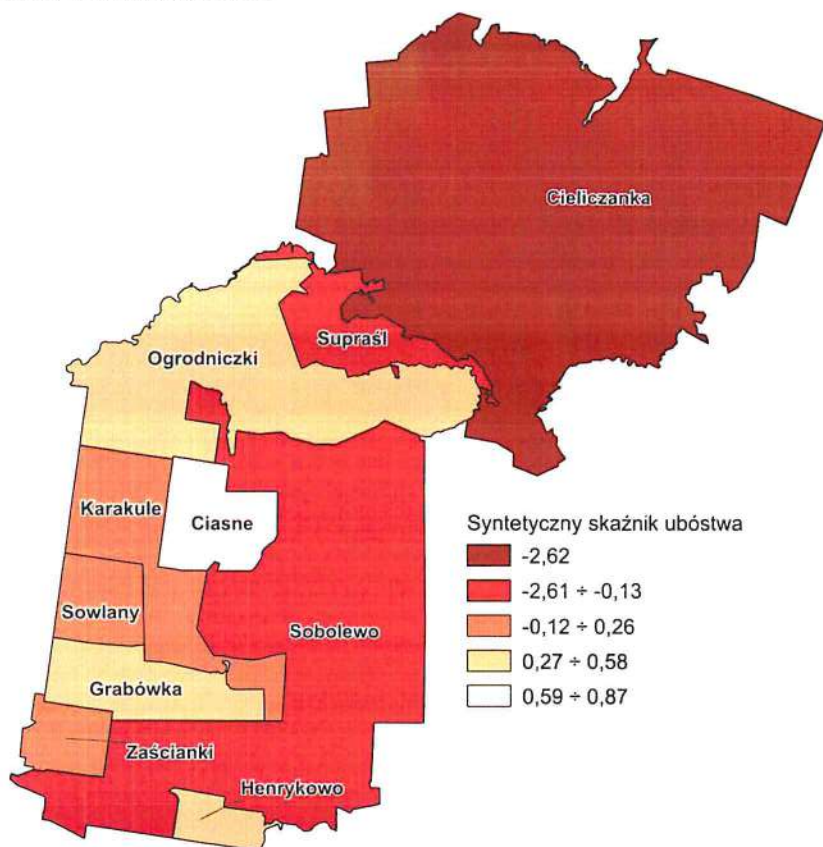
Na rycinie 4. przedstawiono przestrzenny rozkład wskaźnika ubóstwa dla jednostek analitycznych, obliczonego jako sumę ważoną zestandaryzowanych wartości wskaźników składowych. Ze względu na to, że wskaźnik dotyczący osób korzystających z pomocy społecznej z powodu ubóstwa wynikają z sytuacji materialnej mieszkańców, przyznano im w analizach równe wagi, wynoszące po 0,75. Natomiast powody korzystania z pomocy społecznej ogółem obejmują szerszy zakres niż tylko powody materialne, dlatego wskaźnikowi uwzględniającemu liczbę osób korzystających z pomocy społecznej ogółem przyznano wagę 0,25.

Niekorzystne, ujemne wartości wskaźnika ubóstwa (tab. 6), czyli poniżej średniej dla gminy, odnotowano w 3 jednostkach: Cieliczanka, Sobolewo i Supraśl. Najniższą wartość wskaźnika odnotowano w jednostce: Cieliczanka (-2,62). W przypadku pozostałych jednostek z ujemnym wskaźnikiem, wartość ta wyniosła: -0,13 (jednostka Sobolewo) i -0,18 (jednostka Supraśl).

Rycina 3. Syntetyczny wskaźnik demograficzny



Rycina 4. Syntetyczny wskaźnik ubóstwa



BEZROBOCIE

Zjawisko bezrobocia analizowano na podstawie dwóch wskaźników:

- liczby zarejestrowanych bezrobotnych / 1000 mieszkańców;
- liczby długotrwale bezrobotnych pozostających bez pracy 12 miesięcy i dłużej / 1000 mieszkańców.

Na rycinie 5. przedstawiono przestrzenny rozkład wskaźnika bezrobocia dla jednostek analitycznych obliczonego jako sumę ważoną zestandaryzowanych wartości wskaźników składowych. W analizie przyjęto, że bezrobocie długotrwale jest bardziej niekorzystnym zjawiskiem niż bezrobocie ogólne, stąd przy sumowaniu wskaźników częściowych bezrobocia, wskaźnikowi charakteryzującemu bezrobocie długotrwale przyznano wagę 0,75, zaś wskaźnikowi charakteryzującemu bezrobocie ogółem – wagę 0,25.

Ujemne wartości wskaźnika bezrobocia (tab. 6), czyli poniżej średniej dla gminy, odnotowano w 5 jednostkach: Henrykowo, Karakule, Sobolewo, Sowlany i Supraśl. Przy czym najniższą wartość wskaźnika odnotowano w jednostce Sowlany (-1,48). W przypadku pozostałych jednostek z ujemnym wskaźnikiem, wartość ta kształtowała się w granicach -1,12 (jednostka Henrykowo) ÷ -0,23 (jednostka Sobolewo), przy czym najniższe wartości odnoszą się do jednostek: Henrykowo (-1,12) i Karakule (-0,99).

OSOBY ZE SZCZEGÓLNYMI POTRZEBAMI

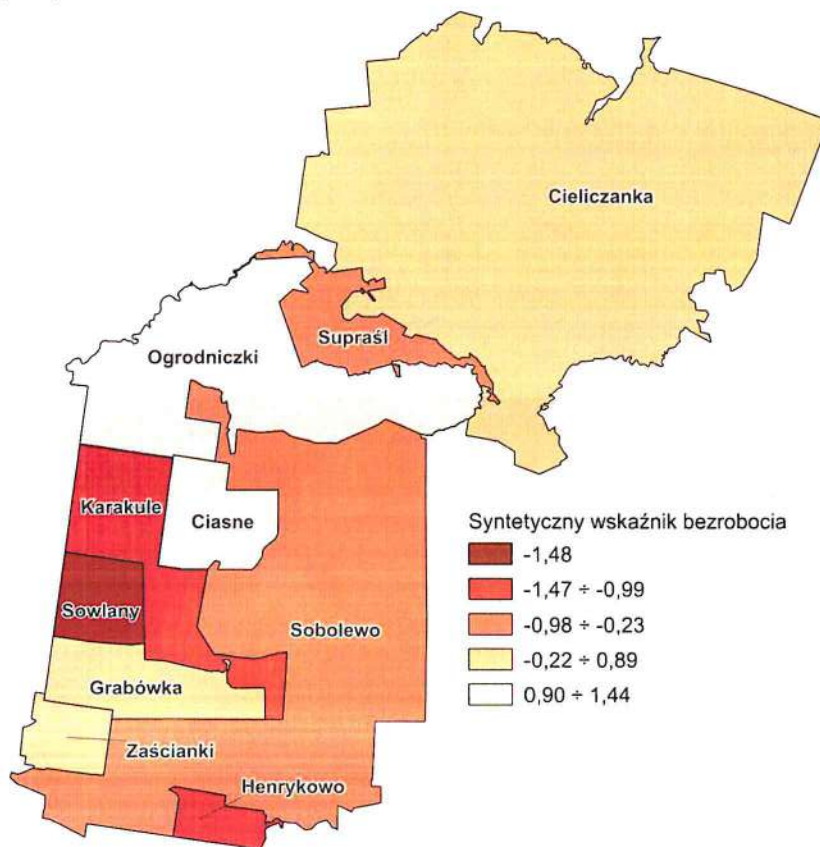
W analizie zjawiska wykorzystano dwa wskaźniki częściowe, tj.:

- liczba osób z orzeczeniem o niepełnosprawności / 1 000 mieszkańców;
- liczba osób pobierających zasiłki przyznawane z powodu niepełnosprawności / 1000 mieszkańców.

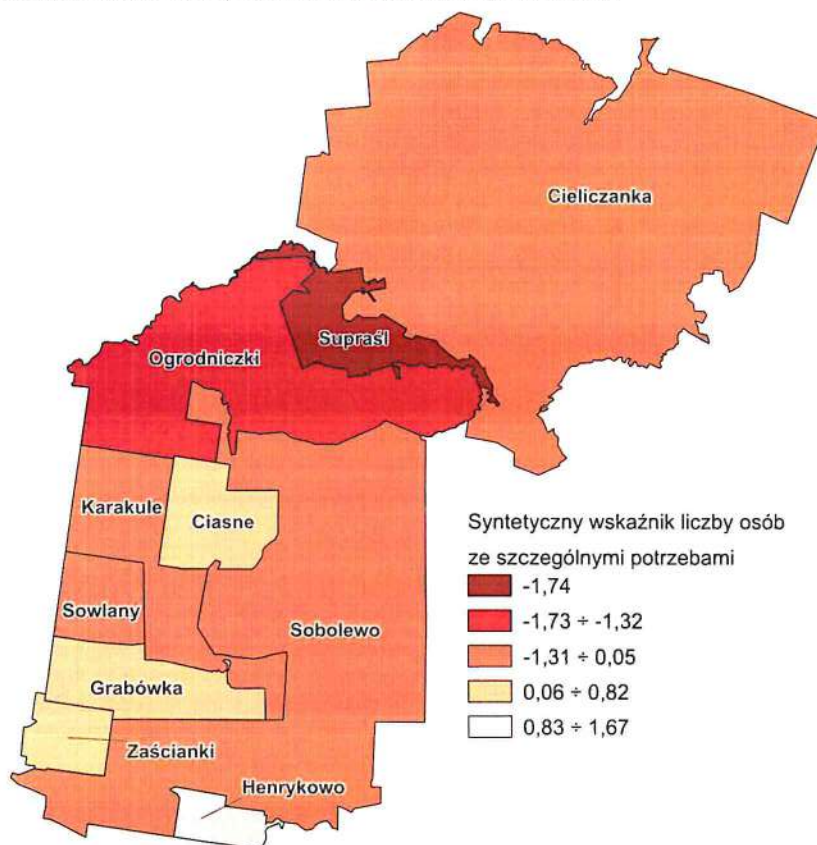
Zjawiska te uznano, w skali gminy, za najpełniej określające cechę, o której mowa w ustawie o rewitalizacji, tj. wysoką liczbę mieszkańców będących osobami ze szczególnymi potrzebami, o których mowa w ustawie z dnia 19 lipca 2019 r. o zapewnianiu dostępności osobom ze szczególnymi potrzebami. Na rycinie 6. przedstawiono przestrzenny rozkład ogólnego wskaźnika wykluczenia społecznego ze względu na niepełnosprawność, obliczonego jako sumę ważoną zestandaryzowanych wartości wskaźników składowych. W analizie przyjęto, że wskaźniki odnoszące się do liczby osób pobierających zasiłki przyznawane z powodu niepełnosprawności opisują bardziej niekorzystne zjawiska w analizowanej dziedzinie, dlatego przy sumowaniu wskaźników częściowych przyznano mu wagę po 0,75, a wskaźnikowi określającemu liczbę osób z orzeczeniem o niepełnosprawności – 0,25.

Niekorzystne, ujemne wartości wskaźnika (tab. 6), czyli poniżej średniej dla gminy, odnotowano w 5 jednostkach, tj.: Karakule, Ogrodniczki, Sobolewo, Sowlany i Supraśl. Przy czym najniższą wartość wskaźnika odnotowano w jednostce Supraśl (-1,74). W przypadku pozostałych jednostek z ujemnym wskaźnikiem, wartość ta kształtowała się w granicach -1,32 (jednostka Ogrodniczki) ÷ -0,12 (Jednostka Sobolewo).

Rycina 5. Syntetyczny wskaźnik bezrobocia



Rycina 6. Syntetyczny wskaźnik liczby osób ze szczególnymi potrzebami



BEZRADNOŚĆ I ZAGROŻENIE WYKLUCZENIEM SPOŁECZNYM

Analizę poziomu bezradności i zagrożenia wykluczeniem społecznym przeprowadzono na podstawie dwóch wskaźników, tj.:

- liczby przypadków bezradności w sprawach opiekuńczo-wychowawczych i prowadzenia gospodarstwa domowego / 1 000 mieszkańców;
- liczby dzieci w pieczy zastępczej / 1 000 osób w wieku przedprodukcyjnym.

Rodziny mające trudności w wypełnianiu funkcji opiekuńczo-wychowawczych w stosunku do swoich dzieci potrzebują pomocy w radzeniu sobie z zaburzeniami zachowania dzieci, pokonywaniu problemów szkolnych, czy rozwijaniu ich umiejętności lub zainteresowań, co ma kluczowe znaczenie dla budowania właściwych relacji społecznych, a tym samym dla jakości kapitału społecznego. Na rycinie 7. Przedstawiono przestrzenny rozkład wskaźnika bezradności i zagrożenia wykluczeniem społecznym dla jednostek analitycznych. W analizie przyjęto, że wskaźnik odnoszący się do liczby dzieci w pieczy zastępczej jest istotniejszy w zakresie charakterystyki zjawiska zagrożenia wykluczeniem społecznym, dlatego przy sumowaniu wskaźników częściowych przyznano mu wagę 0,75, a wskaźnikowi określającemu liczbę przypadków bezradności w sprawach opiekuńczo-wychowawczych – 0,25.

Ujemne wartości wskaźnika bezradności i zagrożenia wykluczeniem społecznym (tab. 6), czyli poniżej średniej dla gminy, odnotowano w 3 jednostkach: Ciasne, Grabówka i Supraśl. Najniższe wartości wskaźnika odnotowano w jednostkach: Supraśl (-1,569) i Grabówka (-1,566). Trzecią jednostką z ujemnym wskaźnikiem jest Ciasne, dla którego wartość wskaźnika wynosi -0,183.

POZIOM PRZESTĘPCZOŚĆ

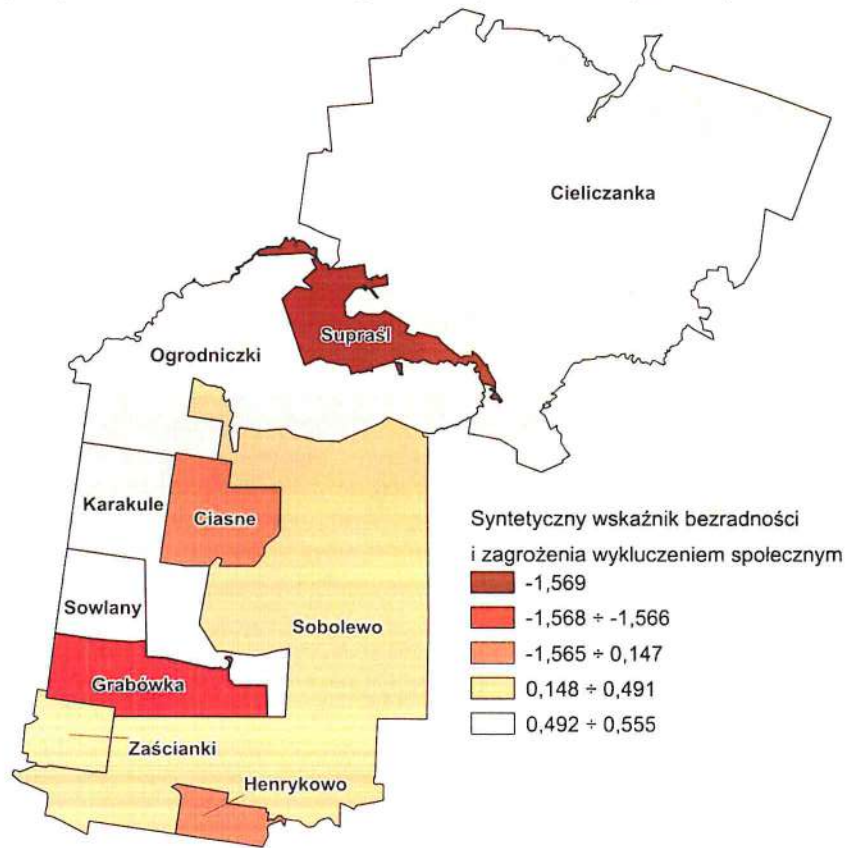
Zjawisko przestępczości analizowano na podstawie dwóch wskaźników częściowych, tj.:

- liczby procedur niebieskich kart / 1000 mieszkańców;
- liczby interwencji policji bez zdarzeń drogowych / 1 000 mieszkańców.

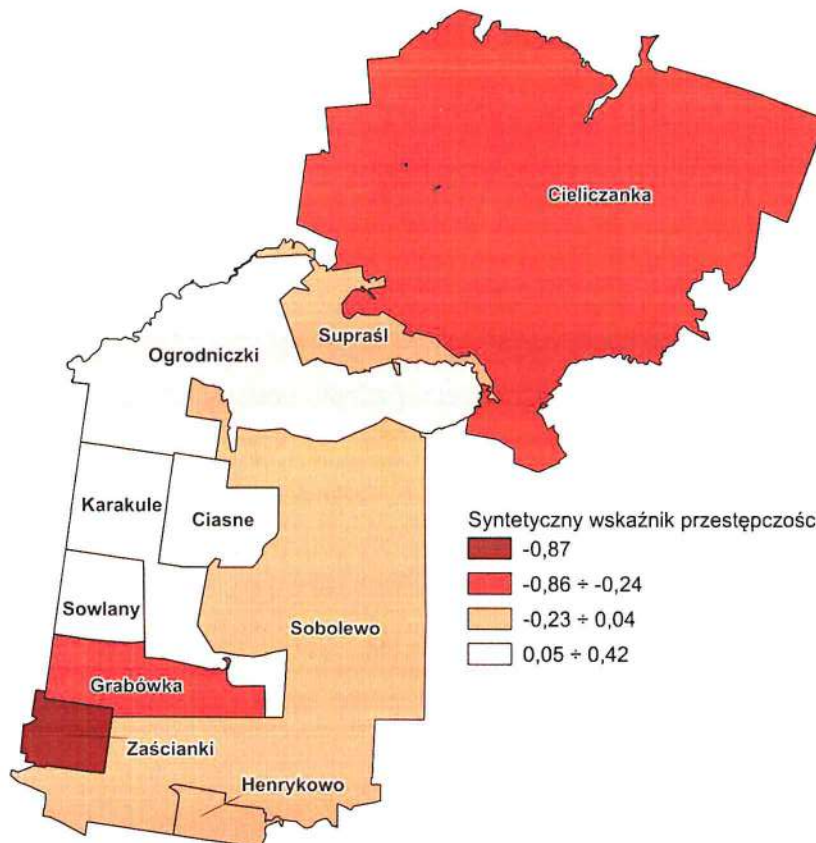
Zastosowane wskaźniki w analizie zjawiska przestępczości uznano za istotne ze względu na to, że umożliwiają ocenę bezpieczeństwa i potrzeb interwencyjnych na danym obszarze, co jest kluczowe dla planowania działań rewitalizacyjnych. Wskaźnik interwencji policji wskazuje na obszary wymagające szczególnej uwagi w zakresie zapobiegania przestępczości, podczas gdy wskaźnik niebieskich kart świadczy o problemach z przemocą domową. Na rycinie 8. przedstawiono przestrzenny rozkład wskaźnika poziomu przestępczości dla jednostek analitycznych, obliczonego jako sumę ważoną zestandaryzowanych wartości wskaźników składowych. W analizie przyjęto, że oba wskaźniki mają jednakowe znaczenie dla charakterystyki zjawiska przestępczości, dlatego przyznano im równe wagi, wynoszące – 0,5.

Niekorzystne, ujemne wartości ogólnego wskaźnika przestępczości (tab. 6), czyli poniżej średniej dla gminy, odnotowano w 5 jednostkach: Cieliczanka, Grabówka, Henrykowo, Supraśl i Zaścianki. Najniższą wartość wskaźnika odnotowano w jednostce Zaścianki (-0,87). W przypadku pozostałych jednostek z ujemnym wskaźnikiem, wartość ta kształtowała się w granicach $-0,38 \div -0,02$, przy czym najniższe wartości odnotowano w jednostkach: Cieliczanka (-0,38) i Grabówka (-0,24).

Rycina 7. Syntetyczny wskaźnik bezradności i zagrożenia wykluczeniem społecznym



Rycina 8. Syntetyczny wskaźnik poziomu przestępczości



KAPITAŁ SPOŁECZNY I UCZESTNICTWO W ŻYCIU PUBLICZNYM

Poziom kapitału społecznego jako zjawiska bazującego na zaufaniu członków danej społeczności do siebie nawzajem, normach, wartościach, a także na zdolności do współpracy, analizowano na podstawie dwóch wskaźników, tj.:

- liczby organizacji pozarządowych / 1 000 mieszkańców;
- frekwencji w wyborach parlamentarnych w 2023 r.

Są to wskaźniki, które po uwzględnieniu lokalnych uwarunkowań najpełniej oddają poziom kapitału społecznego. Na rycinie 9. przedstawiono przestrzenny rozkład ogólnego wskaźnika kapitału społecznego i uczestnictwa w życiu publicznym dla jednostek analitycznych, obliczonego jako sumę ważoną zestandaryzowanych wartości wskaźników składowych. Ze względu na nieznaczną liczbę organizacji pozarządowych (fundacji, stowarzyszeń i in.) zarejestrowanych w gminie, w analizie przyjęto, że wskaźnik charakteryzujący frekwencję w ostatnich wyborach parlamentarnych daje pełniejszy obraz zaangażowania lokalnej społeczności w życie publiczne, stąd przy sumowaniu wskaźników cząstkowych przyznano mu wagę 0,75, natomiast wskaźnikowi dotyczącemu liczby organizacji pozarządowych – wagę 0,25.

Niekorzystne, ujemne wartości wskaźnika kapitału społecznego i uczestnictwa w życiu publicznym (tab. 6), czyli poniżej średniej dla gminy, odnotowano w 3 jednostkach: Cieliczanka, Henrykowo i Sobolewo. Najniższą wartość wskaźnika odnotowano w jednostce Cieliczanka (-2,00). W przypadku pozostałych jednostek z ujemnym wskaźnikiem, wartość ta kształtowała wyniosła: -0,49 (jednostka Henrykowo) i -0,19 (jednostka Sobolewo).

POZIOM EDUKACJI

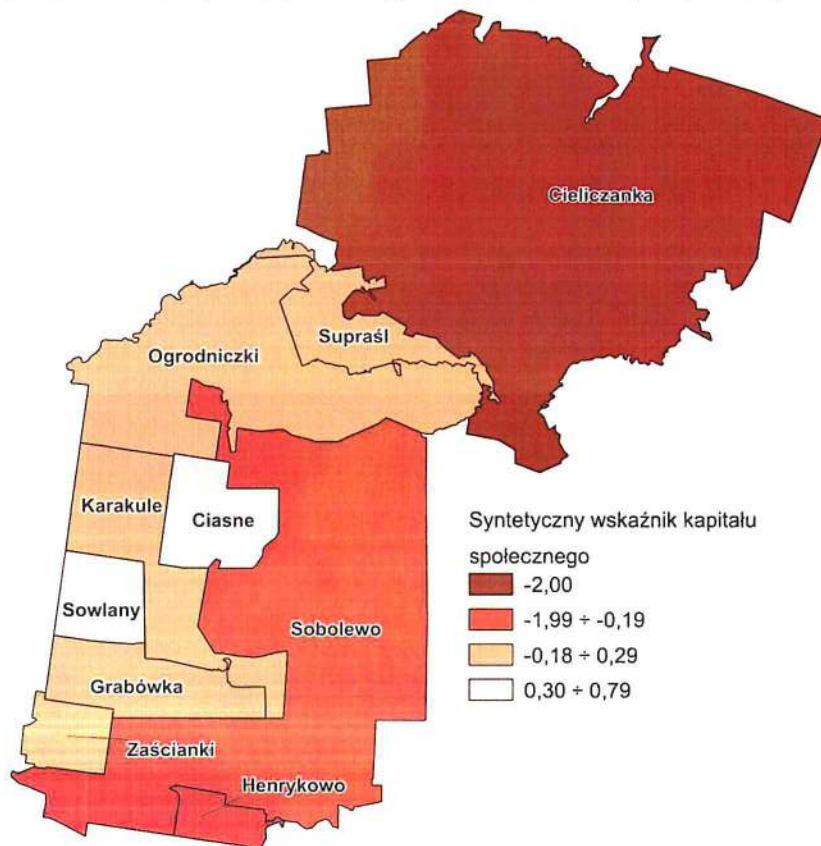
Poziom edukacji przeanalizowano na podstawie trzech wskaźników:

- wyników egzaminu ósmoklasisty z języka polskiego;
- wyników egzaminu ósmoklasisty z matematyki;
- wyników egzaminu ósmoklasisty z języka angielskiego.

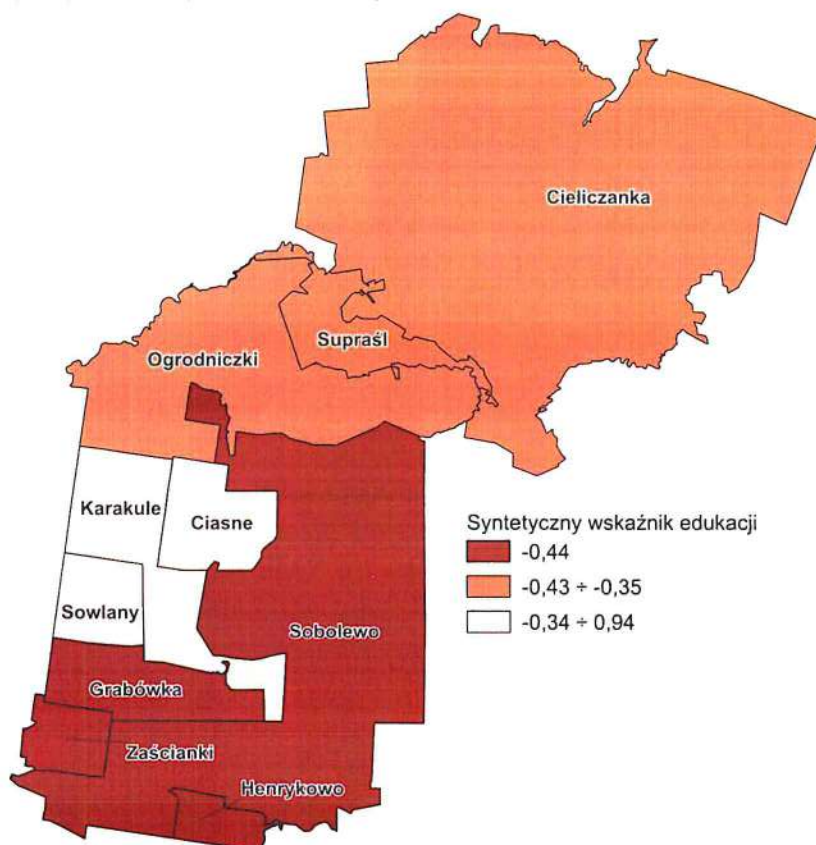
Na rycinie 10. przedstawiono przestrzenny rozkład ogólnego wskaźnika poziomu edukacji. W analizie przyjęto, że wskaźniki te są równie istotne w analizie zjawiska, stąd przy sumowaniu wskaźników cząstkowych przyznano im równe wagi – po 0,33.

Niekorzystne, ujemne wartości wskaźnika poziomu edukacji (tab. 6), czyli poniżej średniej dla gminy, odnotowano w 7 jednostkach: Cieliczanka, Grabówka, Henrykowo, Ogrodniczki, Sobolewo, Supraśl i Zaścianki. Najniższe wartości wskaźnika odnotowano w jednostkach: Grabówka, Henrykowo, Sobolewo i Zaścianki (-0,44). W przypadku pozostałych 3 jednostek (Cieliczanka, Ogrodniczki i Supraśl) z ujemnym wskaźnikiem, wartość ta wynosi -0,35.

Rycina 9. Syntetyczny wskaźnik kapitału społecznego i uczestnictwa w życiu publicznym



Rycina 10. Syntetyczny wskaźnik poziomu edukacji



PODSUMOWANIE ANALIZY ZJAWISK SPOŁECZNYCH

Z obszarami z kumulacją zjawisk kryzysowych mamy do czynienia w sytuacji koncentracji negatywnych zjawisk społecznych. Aby móc stwierdzić, że na danym terenie występuje taka sytuacja, dokonano sumowania wskaźników poszczególnych zjawisk, otrzymując syntetyczny wskaźnik społeczny (tab. 6). Wartość tego wskaźnika pozwala określić natężenie zjawisk kryzysowych na terenie danej jednostki analitycznej – im ta wartość jest mniejsza, tym większe jest natężenie zjawisk kryzysowych. W tabeli 6. czerwoną czcionką wyróżniono najniższe wartości syntetycznego wskaźnika społecznego.

Niekorzystne, najniższe wartości syntetycznego wskaźnika społecznego, które negatywnie wyróżniają się na tle pozostałych jednostek, odnotowano w 4 jednostkach: Cieliczanka, Grabówka, Sobolewo i Supraśl. Ich przestrzenne rozmieszczenie (ryc. 11) wskazuje, że największa koncentracja negatywnych zjawisk społecznych występuje w jednostce obejmującej miasto, dla której odnotowano najniższą wartość wskaźnika: -5,67. W przypadku pozostałych jednostek z ujemnym wskaźnikiem, wartość ta kształtowała się w granicach -3,74 ÷ -0,02, przy czym najniższą wartość odnotowano w jednostce Cieliczanka (-3,74).

Rycina 11. Rozkład przestrzenny syntetycznego wskaźnika sfery społecznej

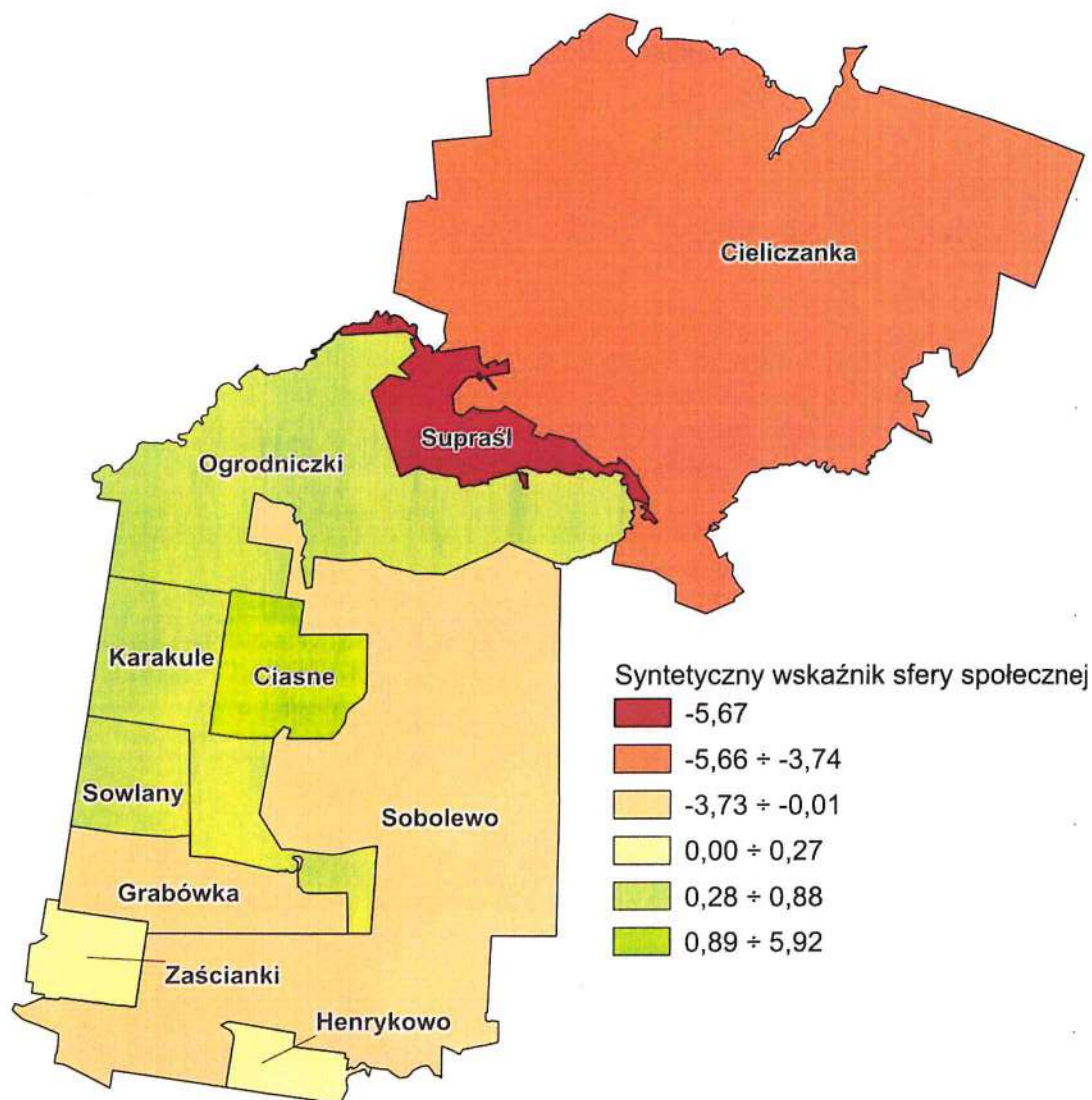


Tabela 6. Zestawienie zestandaryzowanych wskaźników społecznych i syntetycznego wskaźnika społecznego

Jednostka	Demografia	Ubóstwo	Bezrobocie	Osoby ze szczególnymi potrzebami	Bezradność i zagrożenie wykluczeniem społecznym	Przestępczość	Kapitał społeczny i uczestnictwo w życiu publicznym	Poziom edukacji	Syntetyczny wskaźnik społeczny
Cieliczanka	0,47	-2,62	0,53	0,05	0,555	-0,38	-2,00	-0,35	-3,74
Ogrodniczki	-0,62	0,50	1,44	-1,32	0,555	0,39	0,28	-0,35	0,87
Karakule	-0,11	0,26	-0,99	-0,36	0,555	0,35	0,21	0,94	0,85
Ciasne	1,15	0,87	1,25	0,82	-0,183	0,35	0,73	0,94	5,92
Sowlany	0,11	0,08	-1,48	-0,53	0,555	0,42	0,79	0,94	0,88
Grabówka	-0,32	0,58	0,89	0,80	-1,566	-0,24	0,27	-0,44	-0,02
Zaścianki	-0,41	0,16	0,29	0,74	0,491	-0,87	0,29	-0,44	0,24
Sobolewo	0,54	-0,13	-0,23	-0,12	0,459	0,04	-0,19	-0,44	-0,07
Henrykowo	0,06	0,48	-1,12	1,67	0,147	-0,04	-0,49	-0,44	0,27
Supraśl	-1,33	-0,18	-0,59	-1,74	-1,569	-0,02	0,11	-0,35	-5,67


Zgodnie z treścią przepisów ustawy z dnia 9 października 2015 r. o rewitalizacji, obszar gminy znajdujący się w stanie kryzysowym to obszar, na którym następuje koncentracja negatywnych zjawisk społecznych, w szczególności bezrobocia, ubóstwa, przestępczości, wysokiej liczby mieszkańców będących osobami ze szczególnymi potrzebami, niskiego poziomu edukacji lub kapitału społecznego, a także niewystarczającego poziomu uczestnictwa w życiu publicznym i kulturalnym. W wyniku przeprowadzonej analizy wskaźnikowej zjawisk społecznych, jako obszary z koncentracją zjawisk kryzysowych należy uznać te jednostki, dla których syntetyczny wskaźnik społeczny przyjmuje najbardziej niekorzystne wartości, co świadczy o szczególnym natężeniu negatywnych zjawisk społecznych.

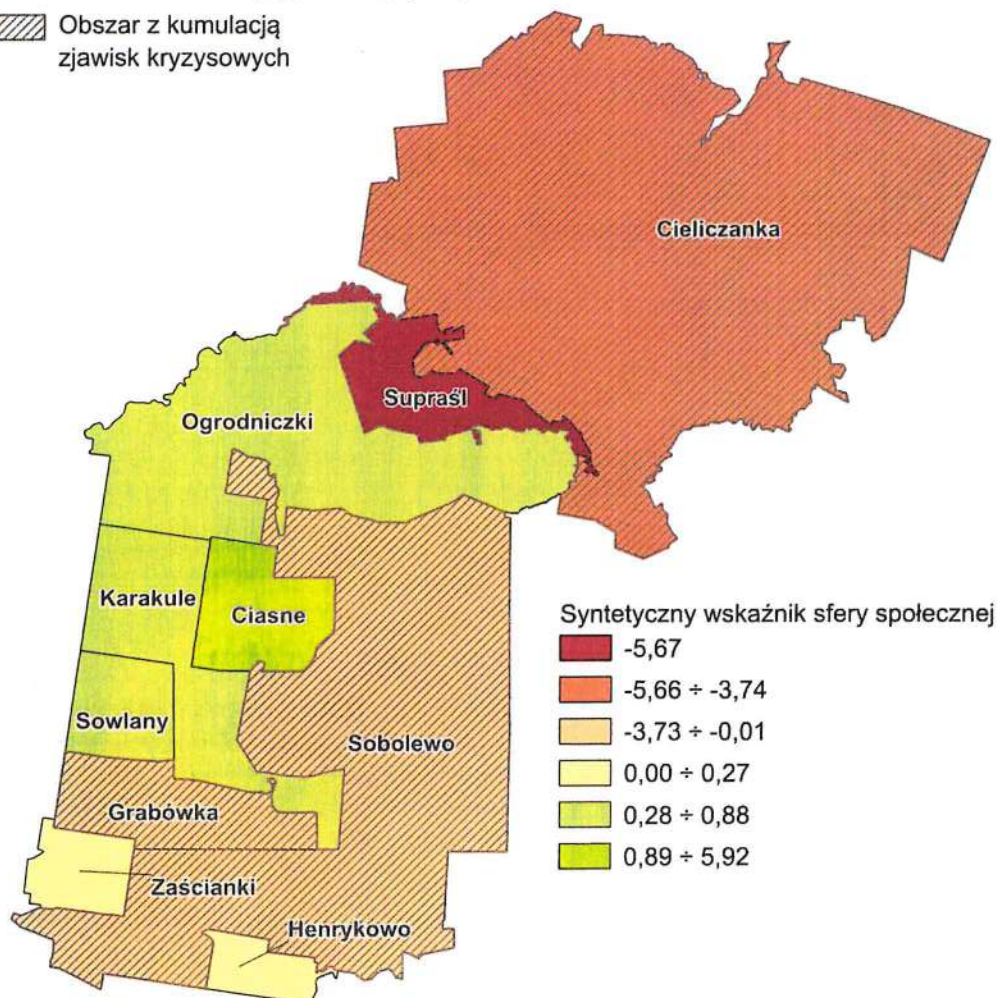
W związku z powyższym do zaliczenia jako obszar z kumulacją zjawisk kryzysowych kwalifikują się jednostki: Cieliczanka, Grabówka, Sobolewo i Supraśl (tab. 7, ryc. 12).

Tabela 7. Zestawienie wartości wskaźników dla jednostek analitycznych o szczególnym natężeniu negatywnych zjawisk społecznych

Jednostka	Zmiany demograficzne	Ubóstwo	Bezrobocie	Osoby ze szczególnymi potrzebami	Bezradność i zagrożenie wykluczeniem społecznym	Przestępczość	Kapitał społeczny i uczestnictwo w życiu publicznym	Poziom edukacji	Syntetyczny wskaźnik społeczny	Powierzchnia [km ²]	Ludność	Gęstość zaludnienia [osoby/km ²]
Supraśl	-1,33	-0,18	-0,59	-1,74	-1,569	-0,02	0,11	-0,35	-5,67	6,34	4 242	669
Cieliczanka	0,47	-2,62	0,53	0,05	0,555	-0,38	-2,00	-0,35	-3,74	76,57	267	3
Sobolewo	0,54	-0,13	-0,23	-0,12	0,459	0,04	-0,19	-0,44	-0,07	47,89	1 936	40
Grabówka	-0,32	0,58	0,89	0,80	-1,566	-0,24	0,27	-0,44	-0,02	7,04	4 297	610
									Razem	137,84	10 742	78

Rycina 12. Jednostki z kumulacją zjawisk kryzysowych

 Obszar z kumulacją zjawisk kryzysowych



6 WYZNACZENIE (DELIMITACJA) OBSZARU ZDEGRADOWANEGO

Zgodnie z przepisami ustawowymi, obszar gminy, na którym występuje kumulacja negatywnych zjawisk społecznych, czyli znajdujący się w stanie kryzysowym, można wyznaczyć jako obszar zdegradowany w przypadku występowania na nim ponadto co najmniej jednego z negatywnych zjawisk (rt.. 9 ust. 1 ustawy o rewitalizacji):

- gospodarczych, w tym niskiego stopnia przedsiębiorczości, słabej kondycji lokalnych przedsiębiorstw lub
- środowiskowych, w tym przekroczenia standardów jakości środowiska, obecności odpadów stwarzających zagrożenie dla życia, zdrowia ludzi lub stanu środowiska lub
- przestrzenno-funkcjonalnych, w tym niewystarczającego wyposażenia w infrastrukturę techniczną i społeczną lub jej złego stanu technicznego, braku dostępu do podstawowych usług lub ich niskiej jakości, niedostosowania rozwiązań urbanistycznych do zmieniających się funkcji obszaru, niedostosowania infrastruktury do potrzeb osób ze szczególnymi potrzebami, o których mowa w ustawie z dnia 19 lipca 2019 r. o zapewnianiu dostępności osobom ze szczególnymi potrzebami, niskiego poziomu obsługi komunikacyjnej, niedoboru lub niskiej jakości terenów publicznych, lub
- technicznych, w tym degradacji stanu technicznego obiektów budowlanych, w tym o przeznaczeniu mieszkaniowym, oraz nefunkcjonowaniu rozwiązań technicznych umożliwiających efektywne korzystanie z obiektów budowlanych, w szczególności w zakresie energooszczędności, ochrony środowiska i zapewniania dostępności osobom ze szczególnymi potrzebami, o których mowa w ustawie z dnia 19 lipca 2019 r. o zapewnianiu dostępności osobom ze szczególnymi potrzebami.

SFERA GOSPODARCZA

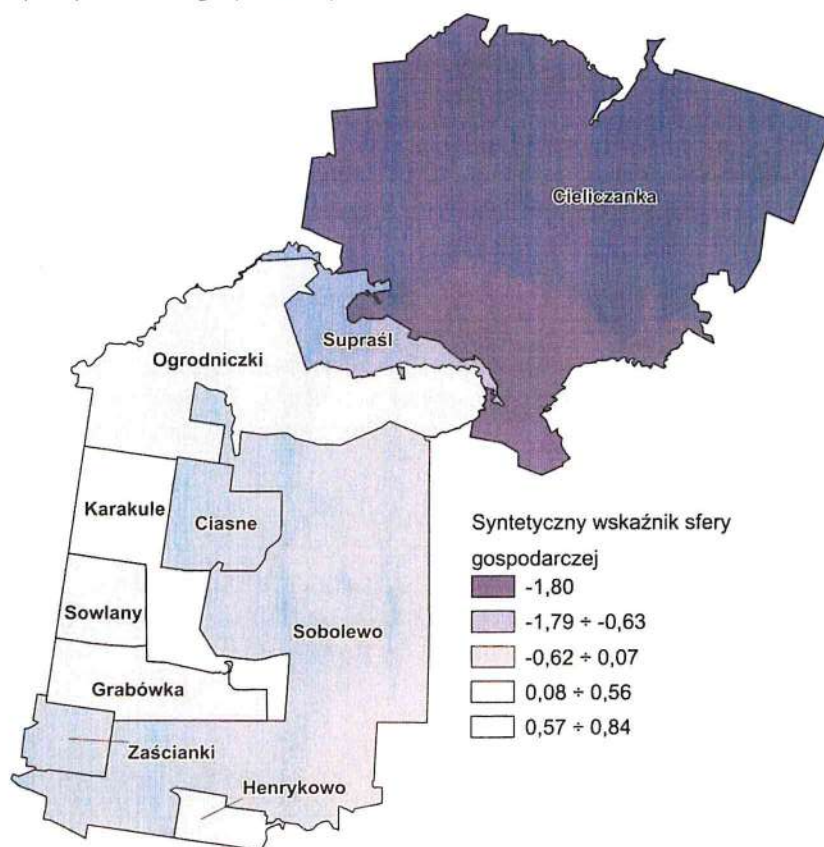
Negatywne zjawiska w sferze gospodarczej analizowano na podstawie trzech wskaźników cząstkowych (obliczone wartości wskaźników przedstawia tabela 8), tj.:

- liczby podmiotów zarejestrowanych w CEIDG wg miejsca siedziby działalności / 1000 mieszkańców,
- liczby podmiotów wykreślonych z CEIDG wg miejsca siedziby działalności / 1000 mieszkańców,
- odsetka podmiotów gospodarczych, które zawieszały działalność w latach 2017-2024.

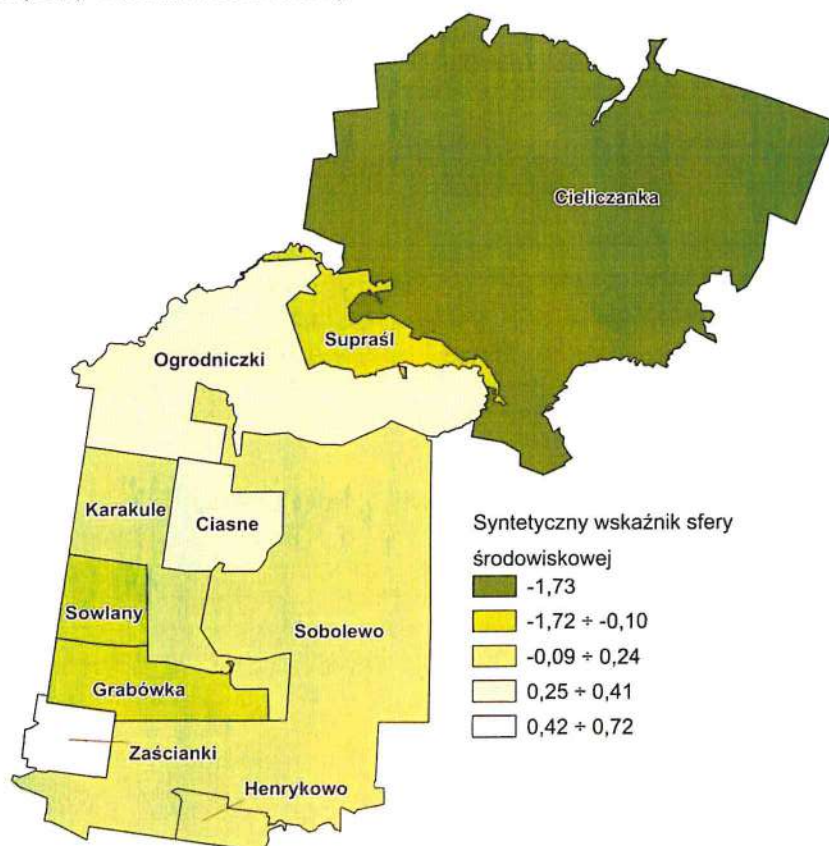
W pracach analitycznych przyjęto, że negatywne zjawiska gospodarcze w większym stopniu oddają wskaźniki dotyczące słabej kondycji przedsiębiorstw. Z tego powodu przy sumowaniu cząstkowych wskaźników gospodarczych, wskaźnikom dotyczącym liczby podmiotów wykreślonych z CEIDG i podmiotów gospodarczych, które zawieszały działalność w latach 2017-2024, przyznano wagi po 0,4, zaś wskaźnikowi określającemu liczbę podmiotów – wagę 0,2. Na rycinie 13. przedstawiono przestrzenny rozkład syntetycznego wskaźnika gospodarczego dla jednostek analitycznych, obliczonego jako sumę ważoną zestandaryzowanych wartości wskaźników cząstkowych.

Ujemne wartości syntetycznego wskaźnika sfery gospodarczej (tab. 9), czyli poniżej średniej dla gminy odnotowano w 4 jednostkach: Ciasne, Cieliczanka, Sobolewo i Supraśl. Najniższą wartość wskaźnika odnotowano w jednostce Cieliczanka (-1,80). W przypadku pozostałych jednostek z ujemnym wskaźnikiem, wartość ta kształtowała się w granicach -0,63 ÷ -0,06, przy czym najniższa wartość odnosi się do jednostki Supraśl.

Rycina 13. Syntetyczny wskaźnik gospodarczy



Rycina 14. Syntetyczny wskaźnik środowiskowy



SFERA ŚRODOWISKOWA

Negatywne zjawiska w sferze środowiskowej analizowano na podstawie trzech wskaźników cząstkowych (obliczone wartości wskaźników przedstawia tabela 8), tj.:

- ilości odpadów niebezpiecznych zawierających azbest / 1 000 mieszkańców,
- odsetka powierzchni jednostki z zasięgiem strefy przekroczenia dopuszczalnego poziomu BaP
- liczby źródeł ciepła (kocioł, piec, trzon kuchenny, kominek) na paliwo stałe / 1 000 mieszkańców.

W analizie przyjęto, że ze względu na fakt, iż dwa spośród trzech wskaźników dotyczą jakości powietrza, przy sumowaniu wskaźników cząstkowych przyznano im równe wagi po 0,3. Natomiast wskaźnikowi określającemu ilość odpadów zawierających azbest – wagę 0,4. Na rycinie 14. przedstawiono przestrzenny rozkład wskaźnika środowiskowego dla jednostek analitycznych obliczonego jako sumę ważoną zestandaryzowanych wartości wskaźników cząstkowych.

Ujemne wartości syntetycznego wskaźnika sfery środowiskowej (tab. 9), czyli poniżej średniej dla gminy, odnotowano w 4 jednostkach: Cieliczanka, Grabówka, Sowlany i Supraśl. Najniższą wartość wskaźnika odnotowano w jednostce Cieliczanka (-1,73), natomiast w przypadku pozostałych jednostek z ujemnym wskaźnikiem, wartość ta kształtowała się w granicach $-0,16 \div -0,10$, przy czym najniższa z tych wartości odnosi się do jednostki Supraśl.

SFERA PRZESTRZENNO-FUNKCJONALNA

Negatywne zjawiska w sferze przestrzenno-funkcjonalnej analizowano na podstawie trzech wskaźników cząstkowych (obliczone wartości wskaźników przedstawia tabela 8), tj.:

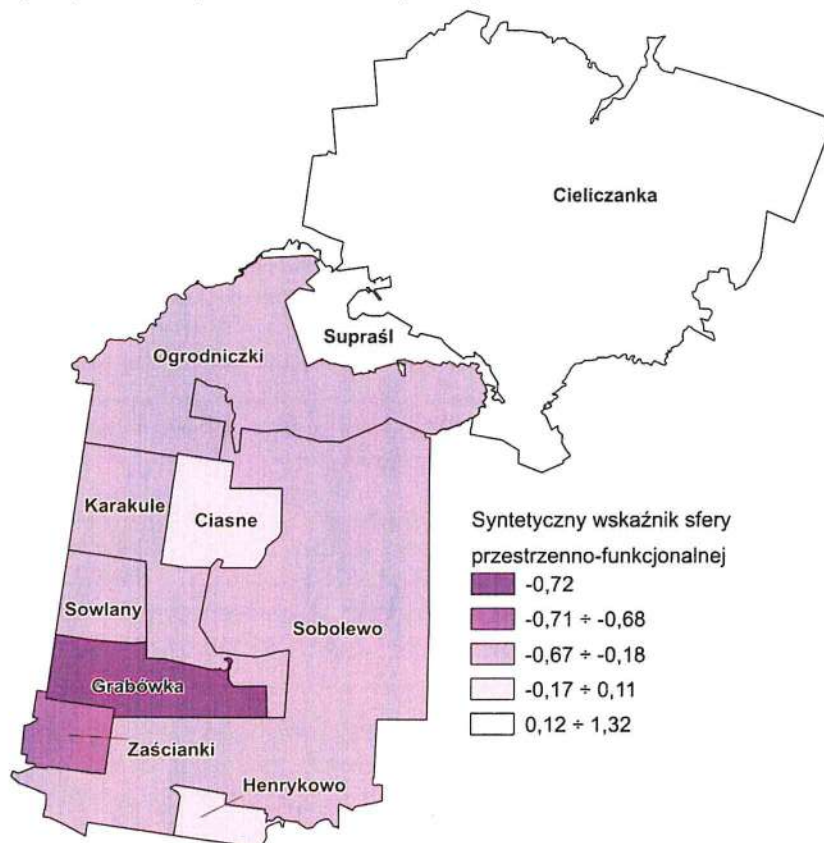
- liczby obiektów sportowo-rekreacyjnych i terenów przestrzeni publicznych / 1000 mieszkańców,
- dostępności przedszkoli, szkół podstawowych - odsetka budynków mieszkalnych poza izochroną¹ 15 min dojazdu w granicach miasta i poza izochroną 10 min dojazdu samochodem w granicach obszaru wiejskiego gminy do przedszkola i/lub szkoły podstawowej,
- dostępności podstawowej opieki zdrowotnej (POZ) - odsetka budynków mieszkalnych poza izochroną 15 min dojazdu w granicach miasta i poza izochroną 10 min dojazdu samochodem w granicach obszaru wiejskiego gminy do POZ.

W analizie przyjęto, że w przypadku gminy miejsko-wiejskiej negatywne zjawiska w sferze przestrzenno-funkcjonalnej w większym stopniu oddają wskaźniki dotyczące dostępności przedszkoli i szkół oraz POZ. Z tego powodu przy sumowaniu cząstkowych wskaźników przestrzenno-funkcjonalnych, wskaźnikom tym przypisano wagi po 0,4, zaś wskaźnikowi dotyczącym dostępności obiektów sportowo-rekreacyjnych i terenów przestrzeni publicznych – wagę 0,2.

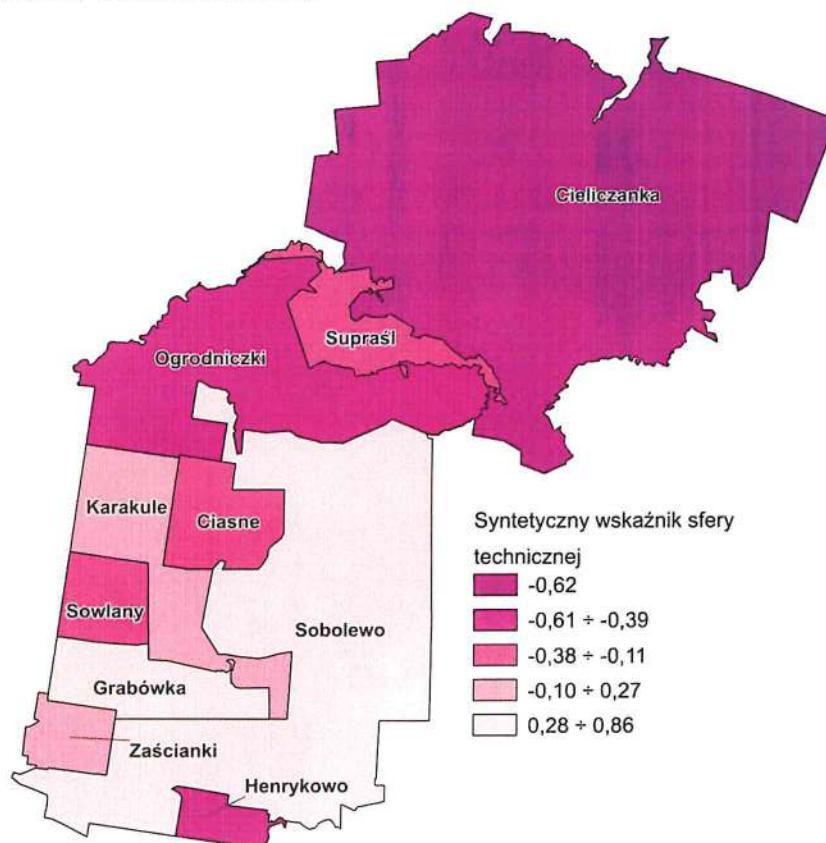
Ujemne wartości syntetycznego wskaźnika sfery przestrzenno-funkcjonalnej (tab. 9), czyli poniżej średniej dla gminy odnotowano w 6 jednostkach: Grabówka, Karakule, Ogrodniczki, Sobolewo, Sowlany i Zaścianki. Najniższą wartość wskaźnika odnotowano w jednostkach: Grabówka (-0,72) oraz Zaścianki (-0,68). W przypadku pozostałych jednostek z ujemnym wskaźnikiem, wartość ta kształtowała się w granicach $-0,36 \div -0,18$, przy czym najniższe wartości dotyczą jednostek: Sobolewo i Sowlany (-0,36) i Ogrodniczki (-0,33).

¹ Izochrona – linia na mapie wyznaczająca obszary o jednakowej osiągalności czasowej.

Rycina 15. Syntetyczny wskaźnik przestrzenno-funkcjonalny



Rycina 16. Syntetyczny wskaźnik techniczny



SFERA TECHNICZNA

Negatywne zjawiska w sferze technicznej analizowano na podstawie trzech wskaźników cząstkowych (obliczone wartości wskaźników przedstawia tabela 8), tj.:

- odsetka mieszkań komunalnych bez c.o. i c.w.u.,
- odsetka mieszkań komunalnych bez łazienki i/lub wc,
- liczby budynków użyteczności publicznej niedostosowanych do potrzeb osób ze szczególnymi potrzebami / 1 000 mieszkańców.

Ze względu na skalę występowania analizowanych zjawisk w obszarze gminy, uznano, że w sferze technicznej negatywne zjawiska pełniej obrazuje wskaźnik niedostosowania liczby budynków użyteczności publicznej niedostosowanych do potrzeb osób ze szczególnymi potrzebami i przyznano mu wagę 0,5. Natomiast pozostałym wskaźnikom charakteryzującym stan techniczny i wyposażenie mieszkań komunalnych przypisano wagi po 0,25. Na rycinie 16. przedstawiono przestrzenny rozkład wskaźnika technicznego, obliczonego jako sumę ważoną zestandaryzowanych wartości wskaźników cząstkowych.

Ujemne wartości syntetycznego wskaźnika sfery technicznej (tab. 9), czyli poniżej średniej dla gminy odnotowano w 6 jednostkach: Ciasne, Cieliczanka, Henrykowo, Ogrodniczki, Sowlany i Supraśl. Najniższą wartość wskaźnika odnotowano w jednostce Cieliczanka (-0,62). W przypadku pozostałych jednostek z ujemnym wskaźnikiem, wartość ta kształtowała się w granicach $-0,46 \div -0,11$, przy czym najniższe wartości dotyczą jednostek: Ogrodniczki (-0,46) i Henrykowo (-0,39).

Niekorzystną, ujemną wartość zestandaryzowanego, syntetycznego wskaźnika przynajmniej w jednej z poszczególnych 4 sfer, tj.: gospodarczej, środowiskowej, przestrzenno-funkcjonalnej lub technicznej (wyróżnione w tabeli 9. pogrubioną czerwoną czcionką), czyli poniżej średniej dla gminy, odnotowano w każdej z analizowanych jednostek.

Tabela 8. Zestawienie wskaźników dla analizowanych zjawisk sfer: gospodarczej, środowiskowej, przestrzenno-funkcjonalnej i technicznej

Jednostka	sfera gospodarcza			sfera środowiskowa			sfera przestrzenno-funkcjonalna			sfera techniczna		
	Liczba podmiotów zarejestrowanych w CEiDG wg miejsca siedziby działalności / 1000 mieszkańców	Liczba podmiotów wykreślonych z CEiDG wg miejsca siedziby działalności / 1000 mieszkańców	Odsetek podmiotów gospodarczych, które zawieszały działalność w latach 2017-2024	Ilość odpadów niebezpiecznych zawierających azbest / 1000 mieszkańców	Odsetek powierzchni jednostki z zasięgiem strefy przekroczenia dopuszczalnego poziomu BpP	Liczba źródeł ciepła (kocioł, piec, tazon kuchenny, kominek) na paliwo stałe / 1000 mieszkańców	Liczba obiektów sportowo-rekreacyjnych i terenów przetrzeni publicznych / 1000 mieszkańców	Dostępność przedszkoli, szkół podstawowych	Dostępność POZ	Liczba mieszkań komunalnych i socjalnych bez łazienki i/lub wc / 1000 mieszkańców	Liczba mieszkań komunalnych bez c.o. i c.w.u. / 1000 mieszkańców	Liczba budynków użyteczności publicznej niedostosowanych do potrzeb osób ze szczególnymi potrzebami / 1000 mieszkańców
Cieliczanka	86,14	37,45	34,78	739539,33	0,97	1715,36	0,00	81,25	88,60	100,00	25,00	0,00
Ogrodniczki	75,77	18,37	13,64	45964,41	17,52	345,58	3,44	0,93	0,93	0,00	0,00	2,30
Karakule	92,89	11,61	15,63	46710,96	26,93	415,09	4,35	0,36	3,64	0,00	0,00	1,45
Ciasne	81,03	21,74	19,51	116086,96	0,00	432,81	0,00	2,22	68,44	0,00	0,00	1,98
Sowlany	125,21	25,38	14,86	115910,15	49,85	319,80	3,38	0,00	0,00	0,00	0,00	1,69
Grabówka	93,09	26,06	13,50	23001,51	63,05	283,69	0,70	0,26	0,26	0,00	0,00	0,00
Zaścianki	112,41	32,07	15,03	22391,38	0,00	255,52	1,03	0,00	0,00	0,00	0,00	1,03
Sobolewo	92,46	26,86	18,44	177871,90	9,18	343,49	3,10	0,28	2,80	0,00	0,00	0,00
Henrykowo	63,32	10,92	17,24	302965,07	0,00	320,96	2,18	4,14	50,30	0,00	0,00	2,18
Supraśl	70,72	27,11	22,33	67402,40	54,38	396,75	2,36	65,31	70,04	93,33	0,00	0,71

Tabela 9. Zestawienie zestandaryzowanych wskaźników dla sfer: gospodarczej, środowiskowej, przestrzenno-funkcjonalnej i technicznej

Oznaczenie	Sfera gospodarcza	Sfera środowiskowa	Sfera przestrzenno-funkcjonalna	Sfera techniczna
Cieliczanka	-1,80	-1,73	1,32	-0,62
Ogrodniczki	0,44	0,39	-0,33	-0,46
Karakule	0,84	0,22	-0,18	0,03
Ciasne	-0,06	0,41	0,00	-0,27
Sowlany	0,56	-0,14	-0,36	-0,11
Grabówka	0,26	-0,10	-0,72	0,86
Zaścianki	0,07	0,72	-0,68	0,27
Sobolewo	-0,12	0,24	-0,36	0,86
Henrykowo	0,44	0,13	0,11	-0,39
Supraśl	-0,63	-0,16	1,21	-0,15

OBSZAR ZDEGRADOWANY

Etap wyznaczenia obszaru zdegradowanego i obszaru rewitalizacji poprzedza proces opracowania Gminnego Programu Rewitalizacji, który powinien spełniać szereg wymogów formalnych i merytorycznych dotyczących m. in. kompleksowości, koncentracji, komplementarności (w tym: problemowej, międzyokresowej, źródeł finansowania). Czynności i decyzje podejmowane na obecnym etapie delimitacyjnym uznaje się za kluczowe w kontekście zasad efektywności oraz koncentracji obszarowej potencjalnych środków i działań rewitalizacyjnych. Zasady te opierają się na optymalnym wykorzystaniu zasobów i potencjału danego obszaru oraz skupieniu interwencji na wybranym obszarze, tak aby osiągnąć większy wpływ i efektywność działań rewitalizacyjnych, których głównym celem jest niwelowanie skutków negatywnych zjawisk (głównie społecznych) i wyprowadzanie obszarów gminy ze stanu kryzysowego. Kluczowe jest tu kompleksowe podejście obejmujące zintegrowane działania społeczne, ekonomiczne i przestrzenne, skoncentrowane na relatywnie zwartym terytorium, które zakłada również optymalne wykorzystanie specyficznych uwarunkowań oraz wzmacnianie lokalnych potencjałów tego terytorium.

Wyznaczenia (delimitacji) obszaru zdegradowanego dokonano na podstawie delimitacji jednostek z kumulacją zjawisk kryzysowych w sferze społecznej oraz wartości zestandaryzowanych wskaźników dla sfer: gospodarczej, środowiskowej, przestrzenno-funkcjonalnej i technicznej. Kluczowy przy delimitacji obszaru zdegradowanego, a także w konsekwencji obszaru rewitalizacji jest syntetyczny wskaźnik społeczny – im niższa jego wartość, tym bardziej niekorzystna sytuacja w sferze społecznej w danej jednostce. W tym względzie wyróżniają się dwie jednostki: Supraśl (-5,67) i Cieliczanka (-3,74), a najtrudniejszą sytuację zdiagnozowano w jednostce Supraśl, gdzie w przypadku 7 z 8 wskaźników społecznych odnotowano wartości poniżej średniej dla gminy (tab. 7). W pozostałych dwóch spośród czterech jednostek, dla których odnotowano ujemne wartości syntetycznego wskaźnika społecznego, tj.: Grabówka i Sobolewo, wartość tego wskaźnika przyjmuje wartości ujemne, ale zbliżone do zera (odpowiednio: -0,02 i -0,07), co oznacza, że sytuacja jest bliska średniej dla całej gminy.

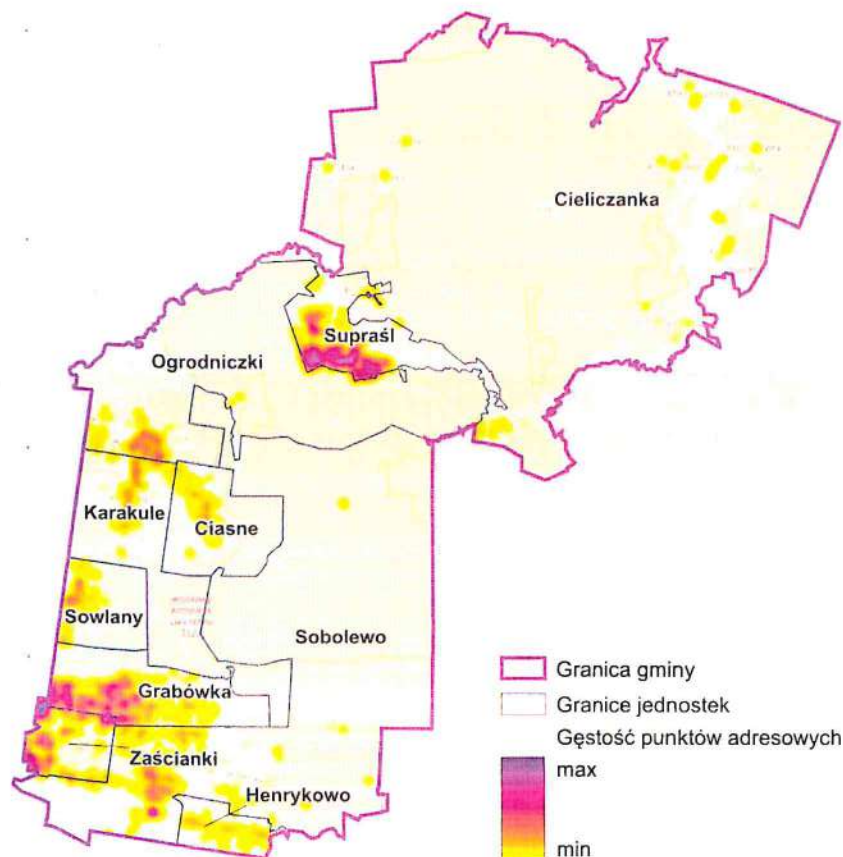
Jednostka Supraśl charakteryzuje się najniższą wartością syntetycznego wskaźnika społecznego (największym natężeniem zjawisk kryzysowych), a także najwyższą gęstością zaludnienia mierzoną liczbą osób na km² (669 osób/km²) oraz relatywnie największym zagęszczeniem punktów adresowych z uwzględnieniem liczby mieszkańców (ryc. 17).

Zamieszkuje ją łącznie 4 242 osoby, co stanowi 25,3% ogólnej liczby mieszkańców gminy, a jej powierzchnia stanowi niewiele ponad 3% powierzchni ogólnej gminy. Cieliczanka jako jednostka, dla której odnotowano jedną z najniższych wartości syntetycznego wskaźnika społecznego, charakteryzuje się najmniejszą liczbą mieszkańców, najmniejszą gęstością zaludnienia (3 osoby/km²) oraz największą powierzchnią i największym rozproszeniem terenów zamieszkania (ryc. 17). Zamieszkuje ją zaledwie 267 osób, co stanowi niespełna 2% ogólnej liczby mieszkańców gminy. Sobolewo stanowi jednostkę rozległą obszarowo, z powierzchnią wynoszącą 47,89 km² jest jedną z dwóch największych jednostek analitycznych i stanowi 25% ogólnej powierzchni gminy ze wskaźnikiem gęstości zaludnienia nie przekraczającym średniej dla gminy i wynoszącym 40 osób/km². Zamieszkuje ją niespełna 12% ludności całej gminy (1 936 mieszkańców), a jej sieć osadnicza jest stosunkowo rozproszona (ryc. 17). Grabówka charakteryzuje się największą liczbą mieszkańców – 4 297 osób (25,6% ogólnej liczby mieszkańców) i jednym z dwóch najwyższych wskaźników gęstości zaludnienia (610 osoby/km²) (tab. 10). Jednostka ta charakteryzuje się jednak najwyższą (-0,02) – tj. najkorzystniejszą – wartością syntetycznego wskaźnika społecznego spośród 4 jednostek, dla których odnotowano ujemne wartości tego wskaźnika.

Tabela 10. Zestawienie wartości wskaźników dla jednostek analitycznych o szczególnym natężeniu negatywnych zjawisk społecznych

Jednostka	Syntetyczny wskaźnik społeczny	Syntetyczny wskaźnik sfery gospodarcza	Syntetyczny wskaźnik sfery środowiskowej	Syntetyczny wskaźnik sfery przetrzeczno-funkcjonalnej	Syntetyczny wskaźnik sfery technicznej	Powierzchnia [km ²]	Odsetek powierzchni gminy [%]	Ludność	Odsetek mieszkańców gminy [%]	Gęstość zaludnienia [osoby/km ²]
Supraśl	-5,67	-0,63	-0,16	1,21	-0,15	6,34	3,4	4 242	25,3	669
Cieliczanka	-3,74	-1,80	-1,73	1,32	-0,62	76,57	40,6	267	1,6	3
Sobolewo	-0,07	-0,12	0,24	-0,36	0,86	47,89	25,4	1 936	11,6	40
Grabówka	-0,02	0,26	-0,10	-0,72	0,86	7,04	3,7	4 297	25,6	610
Razem						137,84		10 742		78

Rycina 17. Mapa skupień punktów adresowych*





* Mapa skupień punktów adresowych uwzględnia wagi punktów adresowych w zależności od liczby mieszkańców odpowiadającej danemu punktowi adresowemu wg stanu na 12.01.2024 r.

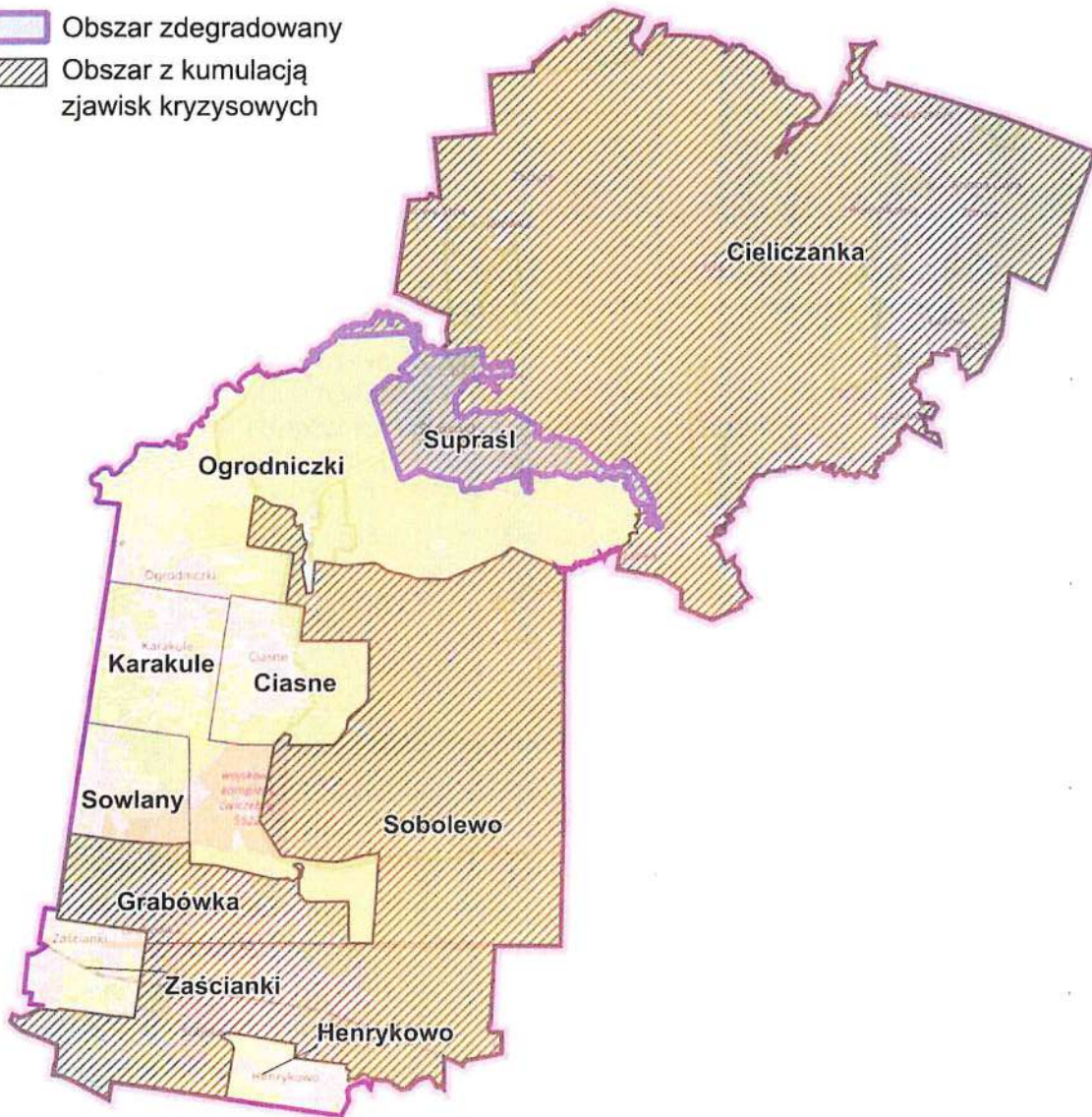
Mając na względzie w/w opisane zasady, w celu zwiększenia skuteczności późniejszych działań, zarówno na etapie konstruowania dokumentu GPR, jaki i na etapie już jego realizacji, jako **obszar zdegradowany rekomenduje się uznać tereny w granicach jednostki Supraśl** (tab. 11, ryc. 18). Jest to jednostka, która charakteryzuje się największą koncentracją negatywnych zjawisk kryzysowych (najniższa wartość syntetycznego wskaźnika społeczno-ekologicznego), najwyższym odsetkiem liczby mieszkańców, najwyższym wskaźnikiem gęstości zaludnienia (tab. 10), a także największą zwartością zamieszkałych terenów zurbanizowanych (ryc. 17).

Tabela 11. Zestawienie danych dla obszaru zdegradowanego

Obszar	Powierzchnia [km ²]	Liczba ludności
Gmina	188,55	16 757
Obszar zdegradowany	6,34 3,4%	4 242 25,3%

Rycina 18. Granice obszaru zdegradowanego

-  Obszar zdegradowany
-  Obszar z kumulacją zjawisk kryzysowych



7 WYZNACZENIE (DELIMITACJA) OBSZARU REWITALIZACJI

Zgodnie z art. 10 ustawy o rewitalizacji, jako obszar rewitalizacji wyznacza się obszar gminy obejmujący całość lub część obszaru zdegradowanego, który:



- cechuje się szczególną koncentracją negatywnych zjawisk w sferze społecznej (rozdz. 5) oraz w jednej z pozostałych sfer, tj.: gospodarczej, środowiskowej, przestrzenno-funkcjonalnej lub technicznej (rozdz. 6),
- posiada istotne znaczenie dla rozwoju lokalnego i na którym gmina zamierza prowadzić rewitalizację,
- nie przekracza obszarowo 20% powierzchni gminy,
- jest zamieszkiwany przez max 30% ogólnej liczby mieszkańców gminy.

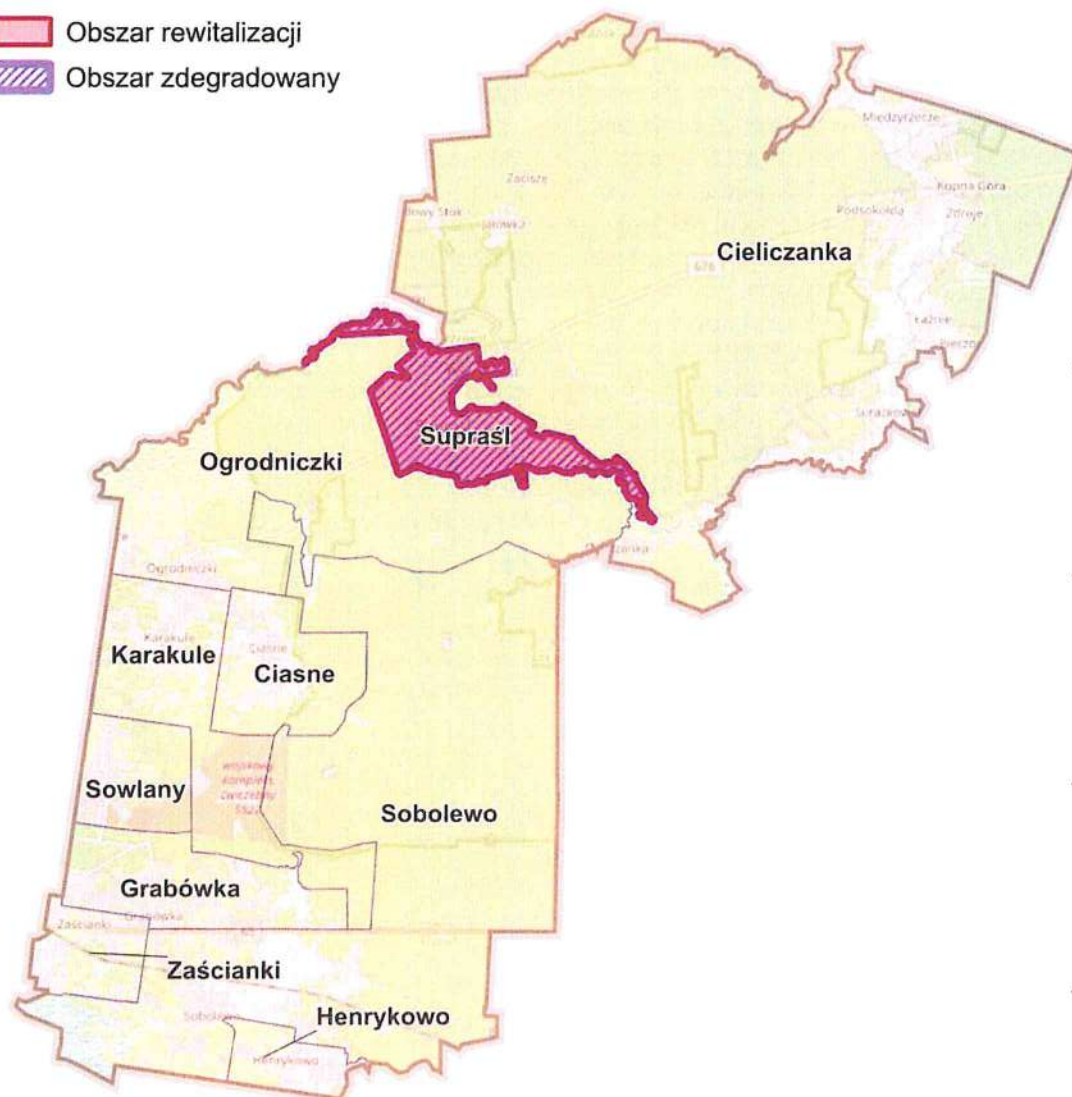
W procesie delimitacyjnym, jako obszar zdegradowany wskazano obszar składający się z jednostki Supraśl (tab. 10, ryc. 17). Uwzględniając kryteria ustawowe, jako **obszar rewitalizacji można wskazać w całości obszar zdegradowany, tj. jednostkę Supraśl** (tab. 11, ryc. 18).

Tabela 12. Zestawienie danych dla obszaru rewitalizacji

Obszar	Powierzchnia [km ²]	Liczba ludności
Gmina	188,55	16 757
Obszar zdegradowany	6,34 3,4%	4 242 25,3%
Obszar rewitalizacji	6,34 3,4%	4 242 25,3%

Rycina 19. Delimitacja obszaru rewitalizacji

-  Obszar rewitalizacji
-  Obszar zdegradowany



SPIS RYCIN

Rycina 1. Jednostki analizy wewnątrzgminnej w Gminie Supraśl	4
Rycina 2. Podział obszaru gminy na jednostki analityczne	7
Rycina 3. Syntetyczny wskaźnik demograficzny	17
Rycina 4. Syntetyczny wskaźnik ubóstwa	17
Rycina 5. Syntetyczny wskaźnik bezrobocia	19
Rycina 6. Syntetyczny wskaźnik liczby osób ze szczególnymi potrzebami	19
Rycina 7. Syntetyczny wskaźnik bezradności i zagrożenia wykluczeniem społecznym	21
Rycina 8. Syntetyczny wskaźnik poziomu przestępczości	21
Rycina 9. Syntetyczny wskaźnik kapitału społecznego i uczestnictwa w życiu publicznym	23
Rycina 10. Syntetyczny wskaźnik poziomu edukacji	23
Rycina 11. Rozkład przestrzenny syntetycznego wskaźnika sfery społecznej	24
Rycina 12. Jednostki z kumulacją zjawisk kryzysowych	26
Rycina 13. Syntetyczny wskaźnik gospodarczy	28
Rycina 14. Syntetyczny wskaźnik środowiskowy	28
Rycina 15. Syntetyczny wskaźnik przestrzenno-funkcjonalny	30
Rycina 16. Syntetyczny wskaźnik techniczny	30
Rycina 17. Mapa skupień punktów adresowych*	35
Rycina 18. Granice obszaru zdegradowanego	36
Rycina 19. Delimitacja obszaru rewitalizacji	38

SPIS TABEL

Tabela 1. Jednostki referencyjne analiz zróżnicowania wewnątrzgminnego dla Gminy Supraśl z 2017 r.....	5
Tabela 2. Jednostki analityczne - zestawienie.....	8
Tabela 3. Zestawienie danych analitycznych	10
Tabela 4. Lista wskaźników	12
Tabela 5. Zestawienie wskaźników dla analizowanych zjawisk sfery społecznej	15
Tabela 6. Zestawienie zestandaryzowanych wskaźników społecznych i syntetycznego wskaźnika społecznego	25
Tabela 7. Zestawienie wartości wskaźników dla jednostek analitycznych o szczególnym natężeniu negatywnych zjawisk społecznych	26
Tabela 8. Zestawienie wskaźników dla analizowanych zjawisk sfer: gospodarczej, środowiskowej, przestrzenno-funkcjonalnej i technicznej	32
Tabela 9. Zestawienie zestandaryzowanych wskaźników dla sfer: gospodarczej, środowiskowej, przestrzenno-funkcjonalnej i technicznej	33
Tabela 10. Zestawienie wartości wskaźników dla jednostek analitycznych o szczególnym natężeniu negatywnych zjawisk społecznych	34
Tabela 11. Zestawienie danych dla obszaru zdegradowanego	35
Tabela 11. Zestawienie danych dla obszaru rewitalizacji	37

**Diagnoza i wyznaczenie
obszaru zdegradowanego i obszaru rewitalizacji
Gminy Supraśl**

streszczenie w języku niespecjalistycznym

kwiecień 2024

Ten dokument to streszczenie dokumentu „Diagnoza i wyznaczenie obszaru zdegradowanego i obszaru rewitalizacji Gminy Supraśl”, który znajduje się na stronach Urzędu Miejskiego w Supraślu oraz w Biuletynie Informacji Publicznej Urzędu Miejskiego w Supraślu.

Rewitalizacja to wieloletnie działanie władz gminy, które polega na tym, aby te obszary gminy, gdzie kumulują się problemy – przede wszystkim społeczne – doprowadzić do stanu, w którym nie będą tak negatywnie wyróżniać się na tle całej gminy. Służy temu szereg powiązanych ze sobą działań o różnym charakterze. Proces rewitalizacji, w tym jego przygotowanie, regulują przepisy ustawy o rewitalizacji z 2015 roku. Pełna definicja rewitalizacji jest zawarta w drugim artykule ustawy o rewitalizacji.

Rewitalizacja w Supraślu prowadzona jest konsekwentnie od lat, a podstawą do prowadzenia rewitalizacji jest, tak jak w innych gminach, program rewitalizacji.

W ubiegłym roku zakończył się okres obowiązywania „Lokalnego Programu Rewitalizacji Gminy Supraśl na lata 2017-2023”. Urząd Miejski podjął zatem prace nad przygotowaniem kolejnego programu rewitalizacji. Pierwszym etapem w tych pracach jest wyznaczenie obszaru zdegradowanego i obszaru rewitalizacji. Wyznaczenie obszaru zdegradowanego i obszaru rewitalizacji (o którym mówi i reguluje ustawa o rewitalizacji) potocznie nazywane jest delimitacją.

Obszar zdegradowany to obszar, gdzie kumulują się negatywne zjawiska społeczne oraz negatywne zjawiska w co najmniej jednej z innych sfer: środowiskowej, gospodarczej, przestrzenno-funkcjonalnej, technicznej. Sfery te obejmują między innymi niedostosowanie infrastruktury do potrzeb osób ze szczególnymi potrzebami (osoby z niepełnosprawnościami i osoby starsze).

Obszar rewitalizacji to obszar, na którym będzie prowadzona rewitalizacja. Jest to obszar, na którym jest najwięcej negatywnych zjawisk i który ma istotne znaczenie dla rozwoju miasta. Obszar rewitalizacji można wyznaczyć jako całość lub część obszaru zdegradowanego.

Pełne definicje obszaru zdegradowanego i obszaru rewitalizacji znajdują się w trzecim rozdziale ustawy o rewitalizacji.

Aby rewitalizacja przyniosła efekty po kilku latach, konieczne jest skupienie działania na tych obszarach miasta, gdzie kumulują się problemy, zwłaszcza społeczne. Ustawa o rewitalizacji mówi zatem, że obszar rewitalizacji nie może obejmować więcej niż 20 procent powierzchni miasta, a jednocześnie nie może to być obszar zamieszkały przez więcej niż 30 procent mieszkańców miasta.

W okresie styczeń-kwiecień 2024 roku przeprowadzono analizy, które miały określić, gdzie jest obszar zdegradowany i obszar rewitalizacji w Supraślu. Aby takie analizy były rzetelne, konieczne było zebranie danych (wskaźników) obrazujących sytuację w różnych sferach oraz opracowanie metody ich analizy, dostosowanej do uwarunkowań Gminy Supraśl.

Wypracowana metoda analizy polega na tym, że, podobnie jak w poprzednim programie rewitalizacji, na potrzeby analiz porównawczych podzielono mapę gminy na części. Części te to tak zwane jednostki analityczne. Na potrzeby prowadzonych analiz Gmina Supraśl została podzielona na 10 jednostek analitycznych.

Następnie ustalono listę danych (wskaźników), które mają obrazować sytuację w każdej z jednostek analitycznych. Dane to pozyskiwano z różnych instytucji - nie tylko z różnych komórek Urzędu Miejskiego, ale także na przykład z Powiatowego Urzędu Pracy w Białymstoku, z ewidencji przedsiębiorstw czy z Głównego Inspektoratu Ochrony Środowiska.

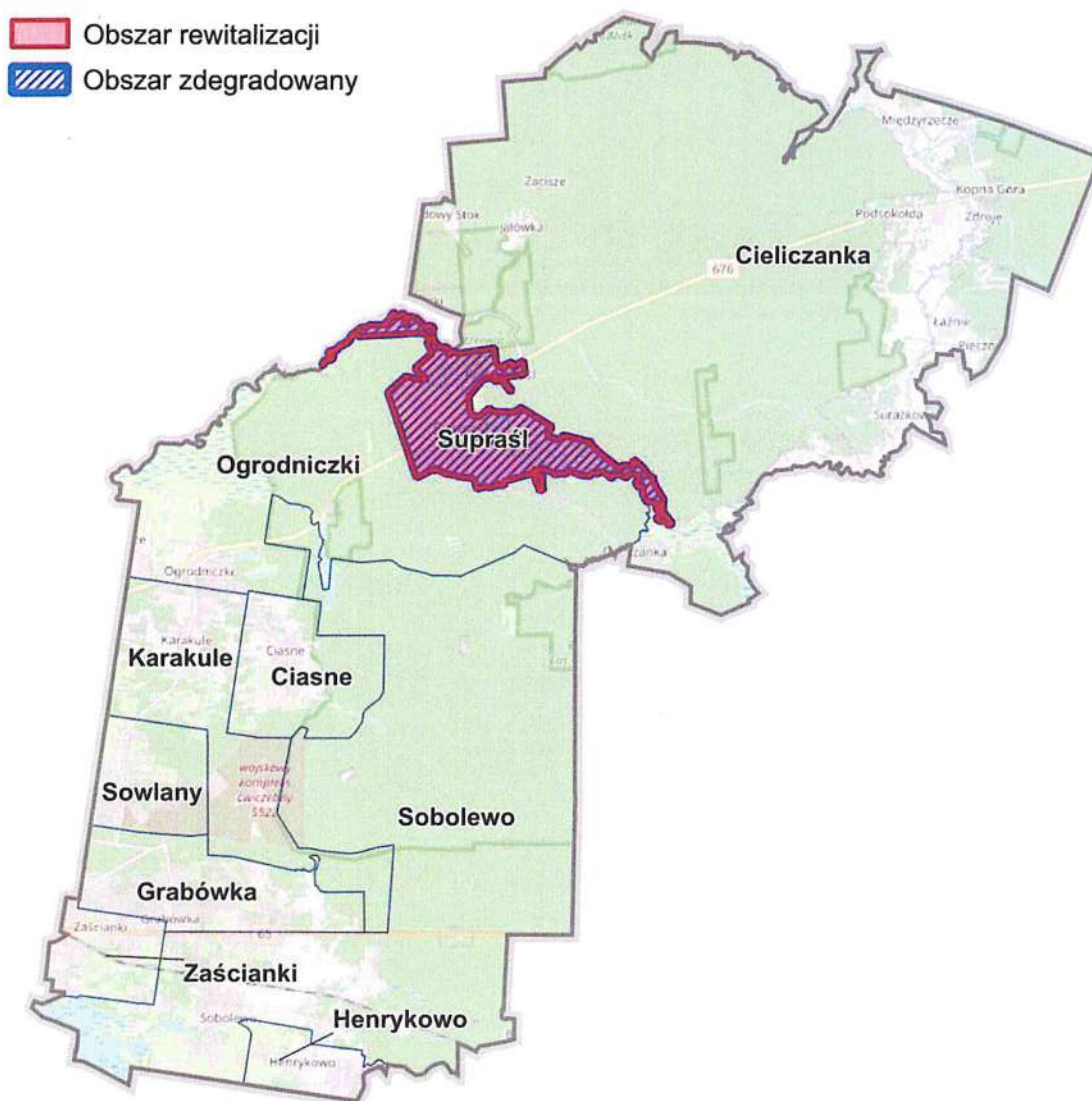
Pełna lista wskaźników obejmuje: 17 wskaźników ze sfery społecznej (na przykład liczba osób korzystających z pomocy społecznej z powodu ubóstwa na 1 000 mieszkańców), 3 wskaźniki ze sfery gospodarczej (na przykład liczba zarejestrowanych przedsiębiorstw na 1 000 mieszkańców), 3 wskaźniki ze sfery środowiskowej (na przykład liczba źródeł ciepła na paliwo stałe, takich jak np. kocioł, piec i kominek, na 1 000 mieszkańców), 3 wskaźniki ze sfery przestrzenno-funkcjonalnej (w tym obrazujących dostępność do podstawowej opieki zdrowotnej), 3 wskaźniki ze sfery technicznej (w tym liczba budynków użyteczności publicznej, np. szkół i przedszkoli, niedostosowanych do potrzeb osób ze szczególnymi potrzebami).

Przy analizie wskaźników nadawano im różną wagę, na przykład długotrwałe bezrobocie uznano za większy problem niż bezrobocie ogółem.

Pełna lista wskaźników, wraz z zebranymi wartościami, znajduje się w dokumencie „Diagnoza i wyznaczenie obszaru zdegradowanego i obszaru rewitalizacji Gminy Supraśl”.

Mapa na następnej stronie wskazuje, gdzie jest obszar zdegradowany w Supraśl oraz gdzie wyznaczono obszar rewitalizacji.

Rycina: Delimitacja obszaru rewitalizacji



Obszar rewitalizacji – czyli miejscowość Supraśl – obejmuje całość obszaru zdegradowanego. Wyznaczony obszar rewitalizacji zajmuje około 6 km², czyli około 3 procent powierzchni miasta. Mieszka na nim około 4 tysiące osób, co stanowi około 25 procent wszystkich mieszkańców Gminy Supraśl.

Kolejnym etapem, po przyjęciu przez Radę Miejską uchwały o wyznaczeniu obszaru zdegradowanego i obszaru rewitalizacji, będzie opracowanie projektu Gminnego Programu Rewitalizacji Gminy Supraśl, którego wdrażanie rozpocznie się w roku 2025.

Wszystkie informacje o procesie przygotowania i realizacji Gminnego Programu Rewitalizacji znajdują się na stronie:

<http://www.suprasl.pl/rewitalizacja> (zakładka „Rewitalizacja” na stronie Urzędu Miejskiego w Supraślu).