



**PROGNOZA ODDZIAŁYWANIA NA ŚRODOWISKO  
MIEJSCOWEGO PLANU ZAGOSPODAROWANIA PRZESTRZENNEGO  
CZĘŚCI GMINY SUPRAŚL W OBSZARZE OBEJMUJĄCYM  
STREFĘ A UZDROWISKA SUPRAŚL**

**OPINIE I UZGODNIENIA**



**Agnieszka Odolecka**  
– autor prognozy kierujący zespołem

*Agnieszka Odolecka*

**Cezary Maliszewski**  
– członek zespołu

*C. Maliszewski*

**Anna Uszku**  
– członek zespołu

*Anna Uszku*

Data sporządzenia:  
19.12.2023 rok



**SPIS TREŚCI:**

<b>1.</b>	<b>WPROWADZENIE .....</b>	<b>1</b>
<b>2.</b>	<b>OGÓLNA CHARAKTERYSTYKA PROJEKTOWANEGO DOKUMENTU – JEGO CELE I POWIĄZANIE Z INNYMI DOKUMENTAMI .....</b>	<b>2</b>
<b>3.</b>	<b>METODY STOSOWANE PRZY SPORZĄDZANIU PROGNOZY .....</b>	<b>3</b>
<b>4.</b>	<b>PRZEWIDYWANE METODY ANALIZY SKUTKÓW REALIZACJI POSTANOWIEŃ DOKUMENTU ...</b>	<b>3</b>
<b>5.</b>	<b>TRANSGRANICZNE ODDZIAŁYWANIE NA ŚRODOWISKO .....</b>	<b>4</b>
<b>6.</b>	<b>ANALIZA ISTNIEJĄCEGO STANU ŚRODOWISKA ORAZ POTENCJALNYCH JEGO ZMIAN PRZY BRAKU REALIZACJI PROJEKTOWANEGO DOKUMENTU .....</b>	<b>5</b>
<b>7.</b>	<b>STAN ŚRODOWISKA NA OBSZARACH PRZEWIDYWANEGO ZNACZĄCEGO ODDZIAŁYWANIA USTALEŃ DOKUMENTU.....</b>	<b>16</b>
<b>8.</b>	<b>OCENA ISTNIEJĄCYCH PROBLEMÓW OCHRONY ŚRODOWISKA ORAZ SKUTKÓW REALIZACJI DOKUMENTU DLA ISTNIEJĄCYCH OBSZARÓW CHRONIONYCH.....</b>	<b>16</b>
<b>9.</b>	<b>CELE OCHRONY ŚRODOWISKA SZCZEBŁA KRAJOWEGO I MIĘDZYNARODOWEGO UWZGLĘDNIONE W OPRACOWYWANYM DOKUMENCIE.....</b>	<b>21</b>
<b>10.</b>	<b>OCENA ZNACZĄCYCH ODDZIAŁYWAŃ NA POSZCZEGÓLNE KOMPONENTY ŚRODOWISKA ...</b>	<b>23</b>
<b>11.</b>	<b>ROZWIĄZANIA MAJĄCE NA CELU ZAPOBIEGANIE LUB OGRANICZENIE NEGATYWNYCH ODDZIAŁYWAŃ NA ŚRODOWISKO MOGĄCYCH WYNIKAĆ Z REALIZACJI USTALEŃ PLANU .....</b>	<b>29</b>
<b>12.</b>	<b>ROZWIĄZANIA ALTERNATYWNE DO ROZWIĄZAŃ ZAWARTYCH W PROJEKTOWANYM DOKUMENCIE .....</b>	<b>30</b>
<b>13.</b>	<b>STRESZCZENIE W JĘZYKU NIESPECJALISTYCZNYM .....</b>	<b>31</b>
<b>14.</b>	<b>WYKAZ WYKORZYSTANYCH MATERIAŁÓW .....</b>	<b>35</b>

**ZAŁĄCZNIK:**

*OŚWIADCZENIE AUTORA*

## 1. WPROWADZENIE

Celem sporządzenia Miejscowego planu zagospodarowania przestrzennego części gminy Supraśl w obszarze obejmującym strefę A Uzdrowiska Supraśl, zwanego dalej planem, jest objęcie dokumentem obszaru, na którym dotąd nie obowiązywał plan miejscowy. Opracowanie planu ma umożliwić realizację ośrodka uzdrowskiego w strefie „A” ochrony uzdrowskiej, w tym lokalizacji kluczowych dla uzdrowska inwestycji, w szczególności usług lecznictwa uzdrowskiego oraz parku uzdrowskiego. Ustalenia planu są zgodne z polityką przestrzenną wyrażoną w Studium uwarunkowań i kierunków zagospodarowania przestrzennego Gminy Supraśl, w którym obszar opracowania stanowi głównie tereny koncentracji funkcji Uzdrowiska Supraśl i tereny lasów. Ponadto wyznaczono strefę koncentracji funkcji centrotwórczych gminy oraz funkcji uzdrowska Supraśl, strefę zabudowy usług turystyki oraz sportu i rekreacji, strefę lasów, a także tereny zieleni nieurządzonej, o funkcjach ekologicznych. Mając na celu powyższe, na podstawie art. 14 ust. 1 ustawy o planowaniu i zagospodarowaniu przestrzennym, została podjęta uchwała Nr XI/161/2019 Rady Miejskiej w Supraślu z dnia 19 września 2019 r. w sprawie przystąpienia do sporządzania ww. planu.

Podstawę prawną prognozy oddziaływania na środowisko miejscowego planu zagospodarowania przestrzennego części gminy Supraśl w obszarze obejmującym strefę A Uzdrowiska Supraśl, zwanej dalej prognozą stanowi:

- Ustawa o planowaniu i zagospodarowaniu przestrzennym z dnia 27 marca 2003 r. (Dz. U. z 2023 r., poz. 977, z późn. zm.),
- Ustawa o udostępnianiu informacji o środowisku i jego ochronie, udziale społeczeństwa w ochronie środowiska oraz o ocenach oddziaływania na środowisko z dnia 3 października 2008 r. (Dz. U. z 2023 r., poz. 1094, z późn. zm.).

Celem prognozy jest określenie charakteru prawdopodobnych skutków i oddziaływań na środowisko przyrodniczo-kulturowe, które mogą być spowodowane realizacją zalecanych lub dopuszczonych przez plan sposobów zagospodarowania i użytkowania terenu. Zgodnie z art. 51 ust. 2 ww. ustawy z dnia 3 października 2008 r. prognoza w szczególności określa, analizuje i ocenia przewidywane znaczące oddziaływania na poszczególne komponenty środowiska, między innymi na: różnorodność biologiczną, ludzi, zwierzęta, rośliny, wodę, powietrze, powierzchnię ziemi, krajobraz, klimat, zasoby naturalne, zabytki, dobra materialne, a także system przyrodniczy gminy i powiązania przyrodnicze obszaru oraz prawne formy ochrony przyrody.

Dokumenty, które zostały uwzględnione przy sporządzaniu prognozy to:

- Uzgodnienie zakresu prognozy z Państwowym Powiatowym Inspektorem Sanitarnym w Białymstoku (pismo znak: NZ.4462.23.2020 z dnia 7 lipca 2020 r.),
- Uzgodnienie zakresu prognozy z Regionalnym Dyrektorem Ochrony Środowiska w Białymstoku (pismo znak: WPN.411.1.25.2020.AR z dnia 16 lipca 2020 r.),
- Projekt miejscowego planu zagospodarowania przestrzennego części gminy Supraśl w obszarze obejmującym strefę A Uzdrowiska Supraśl – IRMiR - Warszawa 2023 r.,
- Studium uwarunkowań i kierunków zagospodarowania przestrzennego Gminy Supraśl przyjęte Uchwałą Nr XXXI/391/2021 Rady Miejskiej w Supraślu z dnia 29 listopada 2021 r.,
- Opracowanie ekofizjograficzne Gminy Supraśl – Towarzystwo Ochrony Siedlisk „ProHabitat”, Białystok – Supraśl 2015 r.,
- Statut Uzdrowiska Supraśl - Załącznik do uchwały Nr X/142/2019 Rady Miejskiej w Supraślu z dnia 09 lipca 2019 r.,
- Stan środowiska w województwie podlaskim. Raport 2020 – Białystok 2020 r.,
- Roczna ocena jakości powietrza w województwie podlaskim. Raport wojewódzki za rok 2022 – Białystok 2023 r.,
- Karta identyfikacyjna JCWP - <http://karty.apgw.gov.pl:4200/api/v1/jcw/pdf?code=RW20001626169>,
- Plan zagospodarowania przestrzennego województwa podlaskiego – Białystok 2017 r.,
- Strategia Rozwoju Województwa Podlaskiego 2030 – Białystok 2020 r.,
- Plan gospodarki odpadami województwa podlaskiego na lata 2023-2028 – Białystok 2023 r.,

- Strategiczny plan adaptacji dla sektorów i obszarów wrażliwych na zmiany klimatu do roku 2020 z perspektywą do roku 2030 – Warszawa 2012 r.,
- Wyniki badań wskaźników fizykochemicznych - monitoring jakości wód podziemnych - monitoring diagnostyczny – 2022 r.,
- Obszary Natura 2000 – Standardowe Formularze Danych,
- Zarządzenie Regionalnego Dyrektora Ochrony Środowiska w Białymstoku z dnia 30 czerwca 2014 r. w sprawie ustanowienia planu zadań ochronnych dla obszaru Natura 2000 Ostoja Knyszyńska PLH200006, zmienione Zarządzeniem Regionalnego Dyrektora Ochrony Środowiska w Białymstoku z dnia 4 lutego 2020 r. oraz Zarządzeniem Regionalnego Dyrektora Ochrony Środowiska w Białymstoku z dnia 1 kwietnia 2022 r.,
- Zarządzenie Regionalnego Dyrektora Ochrony Środowiska w Białymstoku z dnia 15 maja 2014 r. w sprawie ustanowienia planu zadań ochronnych dla obszaru Natura 2000 Puszcza Knyszyńska PLB200003,
- Rozporządzenie Nr 13/2014 Dyrektora Regionalnego Zarządu Gospodarki Wodnej W Warszawie z dnia 24 lipca 2014 r. w sprawie ustanowienia strefy ochronnej komunalnych ujęć wód podziemnych i powierzchniowych dla Białegostoku w Jurowcach i Wasilkowie oraz Rozporządzenie Nr 25/2015 Dyrektora Regionalnego Zarządu Gospodarki Wodnej w Warszawie z dnia 30 października 2015 r. zmieniające rozporządzenie w sprawie ustanowienia strefy ochronnej komunalnych ujęć wód podziemnych i powierzchniowych dla Białegostoku w Jurowcach i Wasilkowie.

## 2. OGÓLNA CHARAKTERYSTYKA PROJEKTOWANEGO DOKUMENTU – JEGO CELE I POWIĄZANIE Z INNYMI DOKUMENTAMI

Obszar opracowania o powierzchni ok. 430 ha, znajduje się w gminie miejsko-wiejskiej Supraśl – przeważająca część w obrębie ewidencyjnym Krasne-Ciasne (las), a niewielkie fragmenty w mieście Supraśl (rejon ul. Kodeksu Supraskiego oraz al. Niepodległości). Granice obszaru opracowania pokrywają się z granicami strefy „A” ochrony uzdrowskiej Uzdrowiska Supraśl. Analizowany teren nie jest objęty obowiązującym miejscowym planem zagospodarowania przestrzennego.

Zgodnie z aktualną polityką przestrzenną wyrażoną w **Studium uwarunkowań i kierunków zagospodarowania przestrzennego Gminy Supraśl** (Uchwała Nr XXXI/391/2021 Rady Miejskiej w Supraślu z dnia 29 listopada 2021 r.) większość obszaru opracowania stanowi głównie tereny koncentracji funkcji Uzdrowiska Supraśl i tereny lasów. Ponadto wyznaczono strefę koncentracji funkcji centrotwórczych gminy oraz funkcji Uzdrowiska Supraśl, strefę zabudowy usług turystyki oraz sportu i rekreacji, strefę lasów, a także tereny zieleni nieurządzonej, o funkcjach ekologicznych. Wyznaczono również główny szkielet układu komunikacyjnego.

Plan miejscowy kontynuuje politykę przestrzenną wyrażoną w studium. Aktualnie większość obszaru opracowania stanowią tereny leśne, a jego wschodnie fragmenty obejmują obiekty usługowe (hotelarskie, konferencyjne, szpital), stawy oraz tereny niezagospodarowane. W planie natomiast wyznaczono: tereny zabudowy usług nieuciążliwych, tereny zabudowy usług zdrowia – lecznictwo uzdrowskie, tereny zabudowy pensjonatowej, tereny zieleni urządzonej, teren parku uzdrowskiego, lasy, las w obszarze szczególnego zagrożenia powodzią, tereny zieleni w obszarze Natura 2000 i parku krajobrazowym, tereny zieleni w obszarze Natura 2000 i parku krajobrazowym oraz w obszarze szczególnego zagrożenia powodzią, tereny zieleni półnaturalnej, tereny zieleni półnaturalnej w obszarze szczególnego zagrożenia powodzią, tereny wód powierzchniowych śródlądowych, teren obsługi technicznej, teren infrastruktury kanalizacyjnej, a także tereny komunikacyjne – drogi publiczne, publiczne ciągi pieszo-rowerowe i drogę wewnętrzną. Ponadto uwzględniono położenie obszaru planu w strefie A ochrony uzdrowskiej Uzdrowiska Supraśl.

Mając na względzie powyższe, zgodnie z ustawą z dnia 27 z marca 2003 r. o planowaniu i zagospodarowaniu przestrzennym, stwierdza się, że przewidywane rozwiązania nie naruszają ustaleń obowiązującego studium.

Zgodnie z **Opracowaniem ekofizjograficznym Gminy Supraśl**, na obszarze gminy należy przede wszystkim przestrzegać rygorów związanych z ochroną przyrody. Szczególną uwagę należy zwrócić na obszary Natura 2000, w kontekście przedmiotu ochrony tj. siedlisk i gatunków. Kluczowe jest nienaruszanie integralności

i spójności sieci. Ponadto należy przestrzegać przepisów wynikających z położenia w obszarze ochrony pośredniej strefy ochronnej komunalnych ujęć wód podziemnych i powierzchniowych dla Białegostoku w Jurowcach i Wasilkowie. Tereny objęte obszarowymi formami ochrony pełnią funkcje przyrodnicze. Stanowią one ostoje fauny i flory i umożliwiają swobodną migrację zwierząt. Często są to obiekty przekształcone, jednak mimo to należy je pozostawić w istniejącej formie i chronić przed dalszą degradacją. Mając na uwadze powyższe stwierdza się, że plan generalnie uwzględnia wnioski wynikające z opracowania ekofizjograficznego, większość analizowanego obszaru pozostaje bez prawa do zabudowy.

**W Statucie Uzdrowiska Supraśl** dla strefy „A” ochrony uzdrowskiej określono, że dawne ośrodki wczasowe i hotele mogą być przekształcone tylko w zespoły lecznictwa uzdrowskiego. *„Występująca w tych zespołach pełna infrastruktura techniczna oraz wolne tereny inwestycyjne dają znakomitą szansę budowy nowych zakładów lecznictwa uzdrowskiego (szpitali uzdrowskich, sanatoriów oraz zakładów przyrodolecznictwa). Leśny kompleks wchodzący w skład strefy „A” ochrony uzdrowskiej planowany jest do urządzenia Parku Uzdrowskiego wyposażonego w urządzenia lecznictwa uzdrowskiego. Wyeliminowanie ze strefy „A” projektowanej zabudowy mieszkaniowej i dodanie cennych przyrodniczo terenów zieleni wchodzących w skład Leśnego Kompleksu Promocyjnego Puszcza Knyszyńska, wyposażonego w infrastrukturę turystyczną i terapeutyczną stwarza w maksymalnym stopniu warunki istotne dla lecznictwa uzdrowskiego.”* Stwierdza się, że plan realizuje założenia sformułowane w statucie uzdrowska.

**W Strategicznym planie adaptacji dla sektorów i obszarów wrażliwych na zmiany klimatu do roku 2020 z perspektywą do roku 2030** wyznaczono sześć głównych priorytetów: zapewnienie bezpieczeństwa energetycznego i dobrego stanu środowiska, skuteczna adaptacja do zmian klimatu na obszarach wiejskich, rozwój transportu w warunkach zmian klimatu, zapewnienie zrównoważonego rozwoju regionalnego i lokalnego z uwzględnieniem zmian klimatu, stymulowanie innowacji sprzyjających adaptacji do zmian klimatu, kształtowanie postaw społecznych sprzyjających adaptacji do zmian klimatu. Nie wszystkie z nich można odnieść do obszaru objętego planem, jednakże plan respektuje cele i kierunki wyznaczone w powyższym dokumencie w zakresie właściwym dla swojej specyfiki i skali, poprzez m.in. umożliwienie stosowania źródeł odnawialnych w formie mikroinstalacji w zakresie zaopatrzenia w ciepło i energię elektryczną z wykorzystaniem promieniowania słonecznego.

### **3. METODY STOSOWANE PRZY SPORZĄDZANIU PROGNOZY**

Prognozę sporządzono przy zastosowaniu metod opisowych, analiz jakościowych wykorzystujących dostępne wskaźniki stanu środowiska oraz identyfikacji i wartościowania skutków przewidywanych zmian w środowisku. Prace prognostyczne polegały na przeprowadzeniu studiów dokumentów charakteryzujących strukturę przyrodniczą Supraśla (stan istniejący i dotychczasowe przekształcenia środowiska) oraz analizy istniejących i projektowanych inwestycji w obszarze planu i jego sąsiedztwie. Materiały źródłowe, w oparciu o które sporządzono prognozę wymienione zostały w wykazie materiałów. Zakres prac nad prognozą został dostosowany do charakteru, specyfiki i precyzji zapisów planu. Celem ułatwienia oceny jak i prezentacji wyników oddziaływań poszczególnych funkcji terenu na środowisko było wykorzystanie uproszczonej i dostosowanej do potrzeb tegoż dokumentu analizy macierzowej. Ocenę przeprowadzono kompleksowo dla jednego wariantu ustaleń planistycznych zaproponowanych przez projektanta urbanistę. Zaznaczyć tu trzeba, że na etapie planu miejscowego nie są określone konkretne realizacyjne rozwiązania technologiczne, co ma wpływ na jakościowy (a nie ilościowy) charakter prognozy. Wpływ ustaleń opracowanego planu na środowisko oceniono w stosunku do stanu istniejącego zagospodarowania, ocenionego m.in. podczas wizji lokalnej (obszar opracowania nie jest objęty obowiązującym planem miejscowym).

### **4. PRZEWIDYWANE METODY ANALIZY SKUTKÓW REALIZACJI POSTANOWIEŃ DOKUMENTU**

Zgodnie z art. 32 ustawy z dnia 27 marca 2003 r. o planowaniu i zagospodarowaniu przestrzennym, w celu oceny aktualności studium uwarunkowań i kierunków zagospodarowania przestrzennego i planów miejscowych, organ sporządzający miejscowy plan zagospodarowania przestrzennego dokonuje analizy zmian w zagospodarowaniu przestrzennym gminy (w tym również projektowanego dokumentu).

Do metod analizy skutków realizacji postanowień planu należeć może:

- prowadzenie rejestru miejscowych planów zagospodarowania przestrzennego;
- rejestrowanie wniosków o sporządzenie miejscowych planów lub ich zmianę i gromadzenie materiałów z nimi związanych;
- rejestrowanie wniosków o zmianę przeznaczenia gruntów leśnych na cele nieleśne bądź zmiany funkcji terenu;
- ocena zgodności wydanych decyzji i pozwoleń budowlanych z projektem;
- ocena i aktualizacja form ochrony przyrody i najcenniejszych siedlisk przyrodniczych;
- oceny rozwoju gospodarczego (przedsiębiorczości, rozwoju budownictwa, przemian struktury agrarnej, powierzchni urządzonych terenów zieleni i wzrostu lesistości).

Zgodnie z art. 25 ustawy Prawo ochrony środowiska z dnia 27 kwietnia 2001 r. oraz w celu uniknięcia powielania monitorowania w myśl zasady Dyrektywy 2001/42/WE w sprawie oceny wpływu niektórych planów i programów na środowisko wpływ ustaleń projektu planu na środowisko przyrodnicze w zakresie: jakości poszczególnych elementów przyrodniczych, dotrzymywaniu standardów jakości środowiska, obszarach występowania przekroczeń, występujących zmianach jakości elementów przyrodniczych i przyczynach tych zmian kontrolowany będzie w ramach systemu Państwowego Monitoringu Środowiska. Ponadto w zakresie monitoringu poszczególnych elementów środowiska odpowiedzialne są m.in. jednostki i instytucje związane z gospodarką wodną, zarządy dróg, starostwa powiatowe, urzędy wojewódzkie, a w zakresie ochrony przyrody m. in. Lasy Państwowe, WIOŚ, GIOŚ oraz inne jednostki wspomagające, zatrudniające ekspertów z danej dziedziny (np. IMGW, RZGW).

Zaleca się, by monitorowanie skutków wdrażania i funkcjonowania ustaleń planu (w zakresach badań nie objętych monitoringiem GIOŚ i WIOŚ) prowadzone było przez władze Supraśla.

Za najistotniejsze z punktu widzenia ochrony środowiska, należy uznać monitorowanie polegające na:

- pomiarach poziomów hałasu w obrębie wydzielonych funkcji, głównie komunikacyjnych – 2 razy w roku w okresie najintensywniejszego użytkowania terenu,
- pomiarach emisji pyłów z dróg,
- kontroli stanu jakości gleb w obrębie dróg,
- monitoringu stanu powietrza w obrębie dróg oraz zabudowy (szczególnie w okresie grzewczym).

Należy tutaj także podkreślić, że planowanie przestrzenne jest procesem cyklicznym, który ma za zadanie bieżącą analizę potrzeb inwestycyjnych w mieście, stanu zagospodarowania oraz uwarunkowań przyrodniczych. W związku z powyższym, Gmina Supraśl powinna monitorować skutki realizacji ustaleń planu. Takie zadanie nakładają na gminę przepisy odrębne, zgodnie z którymi do zadań gminy należy okresowe monitorowanie postępów realizacji uchwalonego planu miejscowego (np. corocznie) i konfrontowanie ich z aktualnymi potrzebami mieszkańców i inwestorów oraz stanem i jakością środowiska przyrodniczego (poprzez monitorowanie zagospodarowania terenu gminy oraz analizowanie wniosków). Realizacja postanowień planu odbywa się poprzez uwzględnianie w wydawanych pozwoleniach na budowę zasad zagospodarowania działek i standardów zabudowy, jakie zostały zapisane w planie miejscowym. Stan środowiska przyrodniczego powinien być przez gminę poddany monitoringowi (monitoring jakości poszczególnych komponentów środowiska przyrodniczego) realizowanemu cyklicznie (np. corocznie).

## **5. TRANSGRANICZNE ODDZIAŁYWANIE NA ŚRODOWISKO**

Z racji położenia obszaru opracowania poza terenami wchodzącymi w skład transgranicznych obszarów chronionych nie prognozuje się dalekosiężnych, transgranicznych oddziaływań na środowisko. Plan nie wprowadza funkcji przemysłu ciężkiego czy działalności emitującej szkodliwe substancje do gruntu, wód czy atmosfery oraz funkcji zmieniających warunki siedliskowe i gruntowo – wodne na tak dużą skalę (zgodnie z Konwencją o ocenach oddziaływania na środowisko w kontekście transgranicznym – Dz. U. z 1999 r. Nr 96, poz. 1110 oraz art. 104 – 117 ustawy o udostępnianiu informacji o środowisku i jego ochronie, udziale społeczeństwa

w ochronie środowiska oraz o ocenach oddziaływania na środowisko z dnia 3 października 2008 r. – Dz. U. z 2023 r., poz. 1094, z późn. zm.).

## **6. ANALIZA ISTNIEJĄCEGO STANU ŚRODOWISKA ORAZ POTENCJALNYCH JEGO ZMIAN PRZY BRAKU REALIZACJI PROJEKTOWANEGO DOKUMENTU**

### **POŁOŻENIE**

Supraśl to miasto położone w województwie podlaskim, w powiecie białostockim, nad rzeką Supraśl. Obszar opracowania obejmuje teren strefy „A” ochrony uzdrowiskowej Uzdrowiska Supraśl. W większości stanowi tereny leśne. Jedynie we wschodnich fragmentach obszaru objętego planem występują obiekty usługowe (m. in. hotele, pensjonaty, szpital). Sąsiedztwo obszaru objętego planem stanowią od zachodu i południa tereny leśne, od północy tereny zieleni nieurządzonej, od wschodu zabudowa miejska Supraśla oraz dolina rzeki Supraśl.

### **BUDOWA GEOLOGICZNA I SUROWCE MINERALNE**

Zgodnie z fizyczno-geograficzną regionalizacją Polski opublikowaną w 2018 r.<sup>1</sup>, obszar objęty planem znajduje się w granicach Wysoczyzny Białostockiej, stanowiącym część Niziny Północnopodlaskiej, w podprovincji Wysoczyzn Podlasko-Białoruskich, w prowincji Nizy Wschodniobałtycko-Białoruskiego. Region Wysoczyzny Białostockiej stanowi zróżnicowany krajobraz, składający się z kemów, moren i sandrów.

W granicach gminy Supraśl można wskazać następujące formy geomorfologiczne: wysoczyzna morenowa, moreny czołowe akumulacyjne, formy akumulacji szczelinowej, zagłębienia powstałe po martwym lodzie, zagłębienia wytopiskowe, równiny sandrowe, kemy. Ponadto wyróżnia się równiny piasków eolicznych i wydmy, dolinki i młode rozcięcia erozyjne, doliny rzeczne, równiny torfowe.<sup>2</sup>

Pod względem budowy geologicznej obszar objęty planem jest złożony w większości z glin zwałowych, ich zwietrzelin oraz piasków i żwirów lodowcowych, a północna część analizowanego obszaru z piasków i żwirów sandrowych. Wszystkie utwory pochodzą ze Zlodowacenia Środkowopolskiego.

Obszar opracowania jest położony poza udokumentowanymi złożami surowców mineralnych.

### **UKSZTAŁTOWANIE TERENU**

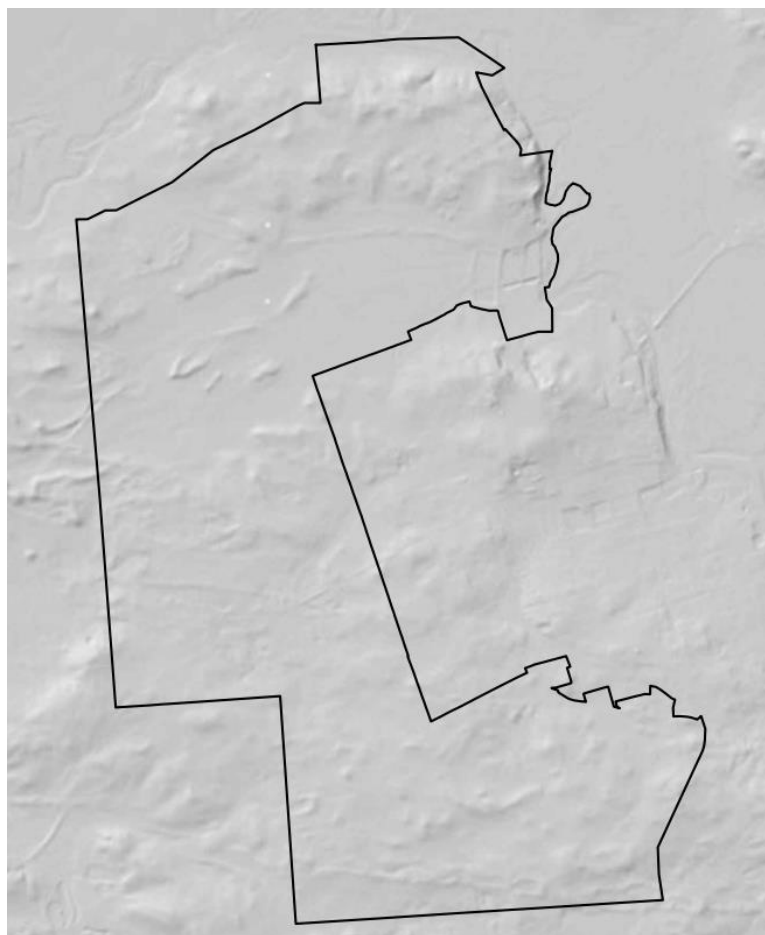
Rzeźba obszaru opracowania jest dość zróżnicowana. Największe wzniesienia występują na terenie leśnym w południowej części obszaru opracowania, rzędne terenu sięgają tu ok. 157 m n.p.m. Najniżej położony jest fragment w północno-wschodniej części analizowanego obszaru, położony w dolinie rzeki Supraśl, rzędne terenu wynoszą tu ok. 121 m n.p.m. Różnice wysokości na obszarze całego planu sięgają więc ok. 36 m. Poniżej przedstawiono poglądowy model rzeźby terenu w granicach obszaru objętego opracowaniem.

---

<sup>1</sup> J. Solon et al., *Physico-geographical mesoregions of Poland: verification and adjustment of boundaries on the basis of contemporary spatial data*, „Geographia Polonica”, 2018, vol. 91, no. 2, pp. 143-170

<sup>2</sup> Bról Systemy Przestrzenne Zbigniew Bronowicki, *Studium uwarunkowań i kierunków zagospodarowania przestrzennego Gminy Supraśl*, Supraśl 2020 r., str. 24-27





Rys. 1. Rzeźba terenu na obszarze opracowania (źródło: [www.geolog.pgi.gov.pl](http://www.geolog.pgi.gov.pl))

#### **GLEBY**

Obszar opracowania w przeważającej części stanowią użytki leśne, które w większości nie podlegały weryfikacji w ramach mapy glebowo-rolniczej, podobnie jak tereny zabudowane. Na gruntach sklasyfikowanych natomiast, a więc głównie w północno-wschodniej części obszaru opracowania występują przede wszystkim grunty rolne klas IV-VI, w tym także łąki na zachód od stawów. Na terenach łąk występują użytki zielone słabe i bardzo słabe, są to głównie torfy niskie wytworzone na piaskach luźnych. W dolinie rzecznej występują użytki zielone słabe i bardzo słabe oraz średnie, są to mady wytworzone z piasków słabogliniastych na piaskach gliniastych lekkich lub luźnych. Pozostałe sklasyfikowane grunty zaliczono w większości do kompleksu żytniego słabego lub bardzo słabego (jak większość gruntów na obszarze gminy) – przede wszystkim gleby brunatne z piasków słabogliniastych na piaskach luźnych lub żwirach piaszczystych i lokalnie czarne ziemie zdegradowane. Ponadto fragment terenu został zaliczony do kompleksu żytniego dobrego – gleby bielcowe z piasków gliniastych na glinie średniej.

#### **WODY POWIERZCHNIOWE I PODZIEMNE**

Obszar planu sąsiaduje od granicy północno-wschodniej z rzeką Supraśl. Jest położony w dorzeczu Wisły, w JCWP Supraśl od Dziarniakówki do ujścia, o kodzie: PLRW20001626169. Zgodnie z Rozporządzeniem Ministra Infrastruktury z dnia 4 listopada 2022 r. w sprawie Planu gospodarowania wodami na obszarze dorzecza Wisły (Dz. U. z 2023 r., poz. 300) zlewnia jest monitorowana, jej status JCWP określono jako naturalna część wód, aktualny stan/potencjał ekologiczny oceniono jako zły, stan chemiczny poniżej dobrego, stan ogólny – zły stan wód. Oceniono ją jako zagrożoną pod kątem nieosiągnięcia celów środowiskowych, tj. dobrego stanu ekologicznego, zapewnienia drożności cieku według wymagań gatunków chronionych i stanu chemicznego: dla

złagodzonych wskaźników poniżej stanu dobrego, dla pozostałych wskaźników - stan dobry. Klasę elementów biologicznych określono jako II.<sup>3</sup>

Północne fragmenty terenu objętego opracowaniem stanowią obszary szczególnego zagrożenia powodzią. Ponadto na obszarze planu występują stawy.

Supraśl jest położony poza zasięgiem głównych zbiorników wód podziemnych, natomiast część obszaru planu znajduje się w granicach ochrony pośredniej strefy ochronnej komunalnych ujęć wód podziemnych i powierzchniowych dla Białegostoku w Jurowcach i Wasilkowie.

Obszar planu położony jest w 52 JCWPd, w której występują następujące piętra wodonośne: czwartorzędowe (poziom Q<sub>1</sub> - holocen, plejstocen, poziom Q<sub>2</sub> - plejstocen), czwartorzędowo-neogeńskie (poziom Q<sub>3</sub> - plejstocen, miocen), paleogenu (oligocen, eocen), kredy.<sup>4</sup> Zgodnie z aktualnymi wynikami monitoringu diagnostycznego wg danych z 2022 r., jakość wód podziemnych w punktach pomiarowych zlokalizowanych najbliżej Supraśla określono jako klasy II – wody dobrej jakości lub III – wody zadowalającej jakości. Stan chemiczny i ilościowy 52 JCWPd (dane z 2019 r.) również oceniono jako dobry. Zgodnie z Planem gospodarowania wodami na obszarze dorzecza Wisły cel środowiskowy dla 52 JCWPd, tj. dobry stan chemiczny i ilościowy nie jest zagrożony.

#### **WARUNKI KLIMATYCZNO-ATMOSFERYCZNE**

Supraśl jest obszarem zaliczającym się do tzw. Zielonych Płuc Polski.<sup>5</sup> Miasto jest położone w jednym z najchłodniejszych regionów w kraju. Średnia roczna temperatura powietrza w wieloleciu 1981-2010 wynosiła ok. 7°C, przy czym najwyższe temperatury występują w lipcu i sierpniu (ok. 17°C), a najniższe w styczniu (ok. -5°C). Średnie roczne usłonecznienie w ww. wieloleciu wynosiło ok. 1650 h. Roczna suma opadów atmosferycznych kształtowała się na poziomie ok. 600 mm.<sup>6</sup>

Ze względu na duży procentowy udział lasów w gminie Supraśl (około 70%), odznacza się ona wyjątkowym mikroklimatem, to m.in. z tego względu Supraśl ma statut uzdrowiska. Klimat jest tu łagodniejszy w stosunku do obszarów otwartych, dobową amplitudę temperatur w puszczy jest niższa. Ponadto mniejsza prędkość wiatru wewnątrz lasu sprawia, że przepływ i wymiana powietrza są utrudnione. Powoduje to zwiększenie wilgotności względnej powietrza i mniejsze straty wody na skutek procesu parowania. Dodatkowo w puszczy zwiększa się liczba opadów, a pokrywa śnieżna zalega dłużej (Sasinowski, 1995).<sup>7</sup>

Ponadto w 2022 roku w stosunku do roku ubiegłego, zgodnie z wynikami badań<sup>8</sup>, poziom zanieczyszczeń w strefie podlaskiej z uwzględnieniem kryterium ustanowionych w celu ochrony zdrowia, poprawił się w przypadku pyłu zawieszonego PM<sub>2,5</sub> oraz PM<sub>10</sub> i nie wykazuje już przekroczeń w tym zakresie, a jedynie w przypadku benzo(a)pirenu.

---

<sup>3</sup> <http://karty.apgw.gov.pl:4200/api/v1/jcw/pdf?code=RW20001626169>

<sup>4</sup> <https://www.pgi.gov.pl/dokumenty-pig-pib-all/psh/zadania-psh/jcwpd/jcwpd-40-59/4411-karta-informacyjna-jcwpd-nr-52/file.html>

<sup>5</sup> <http://suprasl.pl/turystyka/index.php/pl/uzdrowisko-suprasl>

<sup>6</sup> <https://klimat.imgw.pl/pl/climate-maps>

<sup>7</sup> Broń Systemy Przestrzenne Zbigniew Bronowicki, *Studium uwarunkowań i kierunków zagospodarowania przestrzennego Gminy Supraśl*, Supraśl 2020 r., str. 57

<sup>8</sup> Roczna ocena jakości powietrza w województwie podlaskim raport wojewódzki za rok 2022 – GIOŚ, Białystok, 2023 r.,

**Tab.** Klasyfikacja stref zanieczyszczeń (źródło: *Roczna ocena jakości powietrza w województwie podlaskim – raport wojewódzki za rok 2022*)

Kod strefy	Nazwa strefy	SO <sub>2</sub>	NO <sub>2</sub>	C <sub>6</sub> H <sub>6</sub>	CO	O <sub>3</sub> <sup>1)</sup>	PM10	Pb	As	Cd	Ni	B(a)P	PM <sub>2,5</sub> <sup>2)</sup>
PL2001	aglomeracja białostocka	A	A	A	A	A	A	A	A	A	A	A	A1
PL2002	strefa podlaska	A	A	A	A	A	A	A	A	A	A	C	A1

<sup>1)</sup> Dla ozonu – poziom celu długoterminowego, obie strefy uzyskały klasę D2,

<sup>2)</sup> Dla pyłu zawieszonego PM<sub>2,5</sub> – poziom dopuszczalny I faza, obie strefy uzyskały klasę A.

Analizując obszar opracowania, należy zaznaczyć, że w większości stanowi lasy, o utrudnionych warunkach przewietrzania, jednak sprzyjających oczyszczaniu powietrza i łagodnemu mikroklimatowi, będącemu jednym z walorów Uzdrowiska Supraśl.

#### FLORA I FAUNA

Według regionalizacji geobotanicznej Polski J. M. Matuszkiewicza obszar planu jest położony:

POŁOŻENIE OBSZARU PLANU WEDŁUG REGIONALIZACJI GEOBOTANICZNEJ	
Prowincja	Środkowoeuropejska
Dział	Północny Mazursko-Białoruski
Kraina	Północnopodlaska
Podkrajina	Białostocko-Wołkowyska
Okręg	Puszczy Knyszyńskiej
Podokręg	Suprański

Pod względem podziału przyrodniczo-leśnego Supraśl należy do II Krainy Mazursko-Podlaskiej, Dzielnicy Wysoczyzny Białostockiej.

Większość obszaru opracowania stanowią lasy, ze zdecydowaną przewagą sosny. Ponadto w północnej części obszaru planu występuje także teren łąkowy. Na obszarze objętym opracowaniem występują następujące zbiorowiska: terenów ruderalnych, bór wilgotny trzęślicowy, subkontynentalny bór świeży, bór mieszany trzcinnikowo-świerkowy, subkontynentalny bór mieszany, bór mieszany wilgotny – jegiel, ols porzeczkowy, łąki. Ponadto zidentyfikowano także zbiorowiska stanowiące stanowiska chronione w systemie Natura 2000: grąd subkontynentalny, grąd subkontynentalny wilgotny, borealna świerczyna na torfie, borealna brzezina bagienna – biel, ols torfowcowy.<sup>9</sup>

W planie zadań ochronnych dla obszaru Natura 2000 Ostoja Knyszyńska PLH200006 określono działania ochronne dla następujących siedlisk na obszarze objętym projektem planu<sup>10</sup>:

- bory i lasy bagienna (91D0), w tym borealna świerczyna na torfie (91D0-5) i borealna brzezina bagienna (91D0-6),
- grąd subkontynentalny (9170),
- niżowe świeże łąki użytkowane ekstensywnie (6510),

<sup>9</sup> Towarzystwo Ochrony Siedlisk „ProHabitat”, *Opracowanie ekofizjograficzne gminy Supraśl – załącznik „Roślinność”* Białystok - Supraśl 2015 r.

<sup>10</sup> Zarządzenie Regionalnego Dyrektora Ochrony Środowiska w Białymstoku z dnia 1 kwietnia 2022 r. zmieniające zarządzenie w sprawie ustanowienia planu zadań ochronnych dla obszaru Natura 2000 Ostoja Knyszyńska PLH200006 – Załącznik nr 1

- łągi wierzbowe, topolowe, olszowe i jesionowe (91E0).

Szerzej zadania ochronne wraz ze wskazaniem działek ewidencyjnych, których dotyczą oraz opisem ich stanu istniejącego oraz projektowanego, zostały opisane w rozdziale 8.

Świat zwierzęcy na obszarze planu jest ściśle powiązany z siedliskami, w związku z tym występuje tu w szczególności fauna typowo leśna (w tym ssaki takie jak łoś, jeleń, bóbr, wilk, ryś, itp.), w północnej części obszaru planu w rejonie stawów i łąk występują korzystne warunki bytowania dla niektórych płazów, gadów i ptaków.

Zgodnie z Opracowaniem ekofizjograficznym gminy Supraśl, na obszarze opracowania występują stanowiska rzadkich i chronionych ptaków – w południowej części lasu oraz w rejonie stawów.<sup>11</sup> Na terenie gminy Supraśl stwierdzono następujące chronione gatunki ptaków lęgowych: bekas kszyc, cyraneczka, derkacz, dubelt, dzięcioł trójpalczasty, dzięcioł białostrzygi, dzięcioł czarny, dzięcioł średni, dziwonka, jarząbek, jarzębatka, kobuz, krogulec, kropiatka, lelek, lerka, łabędź krzykliwy, muchołówka mała, orlik krzykliwy, orzechówka, samotnik, sieweczka rzeczna, siniak, słowik szary, sóweczka, strumieniówka, trzcinia, trzmielojad, włośnica, wójcik, zimorodek, żuraw.<sup>12</sup>

Wśród herpetofauny występującej w rejonie stawów zlokalizowanych na obszarze opracowania można wymienić m.in. traszkę grzebieniastą i kumaka nizinny. Ropucha zielona wykorzystuje ten obszar jako korytarz ekologiczny.<sup>13</sup>

---

<sup>11</sup> Towarzystwo Ochrony Siedlisk „ProHabitat”, *Opracowanie ekofizjograficzne gminy Supraśl – załącznik „Chronione gatunki fauny i flory na tle rezerwatów i obszarów Natura 2000”* Białystok - Supraśl 2015 r.

<sup>12</sup> Towarzystwo Ochrony Siedlisk „ProHabitat”, *Opracowanie ekofizjograficzne gminy Supraśl*, Białystok - Supraśl 2015 r., str. 73-74

<sup>13</sup> dane na podstawie badań i obserwacji bezpośrednich prowadzonych przez pracowników Służby Parku Krajobrazowego Puszczy Knyszyńskiej w 2008 r. oraz w latach 2018-2020 (aktualne na dzień 25.08.2020 r.)



Rys. 2., 3., 4. Przykłady zieleni urządzonej na obszarze opracowania (źródło: własne)





Rys. 5., 6., 7., 8., 9. Lasy na obszarze opracowania (źródło: własne)



**Rys. 10., 11.** Zielen w rejonie stawów  
(źródło: własne)



**Rys. 12.** Łąka w rejonie  
ul. Rymarka (źródło: własne)





**Rys. 12.** Gniazdo bocianie na kominie obiektu zlokalizowanego na terenie dawnego ośrodka wczasowego „Puszcza” (źródło: własne)

#### STRUKTURA PRZYRODNICZA OBSZARU

Struktura przyrodnicza gminy Supraśl składa się z:

- obszaru węzłowego - kompleksu leśnego Puszczy Knyszyńskiej (stanowiącego znaczną część obszaru opracowania),
- dolin rzecznych Supraśli i Sokołdy wraz z ich doptywami (fragment doliny rzeki Supraśl położony jest w północno-wschodniej części obszaru opracowania),
- Stawów Dojlidzkich (w południowej części gminy) z przyległymi terenami zabagnionymi i dawnymi źródłiskami.

Kompleks leśny Puszczy Knyszyńskiej jest częścią krajowej sieci ekologicznej ECONET-Polska oraz obszarem węzłowym GKPn-3 w ramach projektu korytarzy ekologicznych łączących Europejską sieć Natura 2000 w Polsce. Ponadto na mocy Zarządzenia nr 64 Dyrektora Generalnego Lasów Państwowych z dnia 30 listopada 2011 r. na podstawie art. 33 ust. 1 oraz art. 13b ust. 1 ustawy z dnia 28 września 1991 r. o lasach. utworzono Leśny Kompleks Promocyjny „Puszcza Knyszyńska”. Został on powołany na potrzeby promocji trwale zrównoważonej gospodarki leśnej, ochrony zasobów przyrody raz edukacji ekologicznej.<sup>14</sup> Leśny Kompleks Promocyjny „Puszcza Knyszyńska” stanowi najbardziej charakterystyczną część Puszczy Knyszyńskiej z przyrodniczego punktu widzenia. Obejmuje lasy iglaste z wyjątkowym ekotypem sosny supraskiej, a także cenne przyrodniczo lasy liściaste, bagna,

<sup>14</sup> Towarzystwo Ochrony Siedlisk „ProHabitat”, *Opracowanie ekofizjograficzne gminy Supraśl*, Białystok - Supraśl 2015 r., str. 53-54

trzęsawiska i lasy podmokłe. Jest ostoją zwierzyny, w tym m.in. łosia, jelenia, sarny, dzika, borsuka, bobra, rysia, wilka, czy żubra.<sup>15</sup>

Obszar planu, w szczególności ze względu na duży udział terenów leśnych i pozostałych terenów zieleni dotąd niezagospodarowanych, stanowi istotny element w strukturze systemu przyrodniczego Supraśla. Ekstensywna zabudowa występuje głównie w północnej części analizowanego obszaru. Ogół tych uwarunkowań sprzyja bioróżnorodności oraz migracjom roślin i zwierząt. Występują jednak także bariery utrudniające migrację fauny, np. droga przecinająca kompleks leśny.

#### **ZABYTKI I KRAJOBRAZ KULTUROWY**

Obszar planu w większości stanowi teren leśny. Poza terenami niezagospodarowanymi występuje głównie ekstensywna zabudowa letniskowa i usługowa, w tym związana z zakwaterowaniem zbiorowym, a także lecnictwem uzdrowiskowym. Walorami krajobrazowymi odznacza się dolina rzeki Supraśl, której fragment występuje w północno-wschodniej części obszaru opracowania.

Jednym z elementów budujących tożsamość miasta, występujących na analizowanym obszarze, jest tzw. święta sosna. Jest to aktualnie zabezpieczony martwy pień, który pozostał po przewróconej w 2009 r. ponad 200-letniej sośnie. Sosna została uświęcona poprzez zawieszenie na niej obrazka Matki Boskiej Częstochowskiej w 1905 r. Tradycja uświęcania sosen poprzez wieszanie na nich desek wotywnych upamiętniających różne wydarzenia pochodzi jeszcze z czasów pogańskich. Naznaczone w ten sposób drzewo było chronione przed ścięciem, gdyż to mogło ściągnąć klątwę na tego, który się tego podejmie. W lasach w tym regionie Polski można spotkać tak oznaczone drzewa.<sup>16</sup> Ponadto w rejonie drogi wojewódzkiej oraz ul. Piłsudskiego znajdują się krzyże przydrożne.

Na obszarze objętym planem nie występują, ani nie wskazano zabytków i innych obiektów i obszarów objętych ochroną dziedzictwa kulturowego oraz dóbr kultury współczesnej.

#### **WALORY UZDROWISKOWE**

Gmina Supraśl ze względu na szereg korzystnych uwarunkowań, w tym w szczególności warunki klimatyczne, posiada status uzdrowiska. W Statucie Uzdrowiska Supraśl określono następujące kierunki lecznicze: choroby górnych i dolnych dróg oddechowych, choroby kardiologiczne, choroby ortopedyczno-urazowe, choroby reumatologiczne.

Obszar opracowania jest położony w całości w strefie A ochrony uzdrowiskowej. Zgodnie z ustawą o lecnictwie uzdrowiskowym, uzdrowiskach i obszarach ochrony uzdrowiskowej oraz o gminach uzdrowiskowych (Dz. U. z 2023 r., poz. 151, z późn. zm.) w strefie A ochrony uzdrowiskowej zabrania się m.in. budowy zakładów przemysłowych, budynków mieszkalnych, obiektów handlowych o powierzchni użytkowania powyżej 400 m<sup>2</sup>, uruchamiania pól biwakowych i campingowych, budowy domków turystycznych i campingowych, organizacji rajdów samochodowych i motorowych, prowadzenia działań mających negatywny wpływ na fizjografię uzdrowiska i jego układ urbanistyczny lub właściwości lecznicze klimatu.

#### **SKUTKI BRAKU REALIZACJI PROJEKTOWANEGO DOKUMENTU**

W sytuacji braku realizacji zapisów opracowanego planu, analizowany obszar może ulec zmianom wyłącznie na podstawie decyzji o warunkach zabudowy i zagospodarowania terenu. Jest to ograniczona forma zarządzania przestrzenią, ponieważ nie pozwala na ustalenie szczegółowych warunków ochrony środowiska, przyrody i krajobrazu kulturowego, jak ma to miejsce w przypadku planu miejscowego. Ponadto punktowy charakter decyzji utrudnia kreowanie uporządkowanej przestrzeni w zakresie funkcji i cech zabudowy, zgodnie z zasadą zachowania ładu przestrzennego. Jest to szczególnie niebezpieczne w przypadku obszaru opracowania, którego północna część stanowi w dużej mierze teren niezainwestowany, o szczególnych walorach krajoznawczych i uzdrowiskowych. Opracowanie planu miejscowego pozwoli na kompleksowy rozwój tego

---

<sup>15</sup> RDOŚ w Białymstoku, *Program Gospodarczo-Ochronny Leśnego Kompleksu Promocyjnego „Puszcza Knyszyńska”*, Białystok 2013 r., str. 3-4.

<sup>16</sup> <http://www.polskaniezwykla.pl/web/place/1866,suprasl-swieta-sosna.html>

obszaru, z uwzględnieniem walorów krajobrazowych, form ochrony przyrody oraz położenia w strefie A ochrony uzdrowiskowej. Umożliwi lokalizację harmonijnej zabudowy związanej w szczególności z funkcjonowaniem Uzdrowiska Supraśl, o przemyślanej formie wraz z niezbędnym układem komunikacyjnym, ale również pozwoli ograniczyć nadmierny rozwój zabudowy poprzez wyznaczenie terenów zieleni urządzonej o funkcji rekreacyjnej, parków leśnych oraz innych terenów zieleni pełniących funkcje ekologiczne. Ponadto poprzez ustalenie zasad ochrony środowiska i przyrody, a także ochrony i kształtowania krajobrazu, gwarantuje zrównoważony rozwój obszaru i pozwala uzyskać kompromis pomiędzy potrzebami inwestycyjnymi a maksymalną możliwą ochroną środowiska przyrodniczego. W obecnym stanie prawnym, bez obowiązującego dokumentu, istnieje ryzyko wkraczania na obszar opracowania rozporoszonej zabudowy, nieprzystającej do otoczenia, przyczyniając się do zaburzenia ładu przestrzennego i nadmiernej ekspansji zabudowy.

## **7. STAN ŚRODOWISKA NA OBSZARACH PRZEWIDYWANEGO ZNACZĄCEGO ODDZIAŁYWANIA USTALEŃ DOKUMENTU**

Nie przewiduje się wystąpienia znaczących oddziaływań (rozumianych jako przekroczenia określonych prawem standardów jakości środowiska) wynikających z realizacji zapisów planu, co zostało szerzej omówione w rozdziale 10.

## **8. OCENA ISTNIEJĄCYCH PROBLEMÓW OCHRONY ŚRODOWISKA ORAZ SKUTKÓW REALIZACJI DOKUMENTU DLA ISTNIEJĄCYCH OBSZARÓW CHRONIONYCH**

Obszar planu położony jest w granicach:

- Obszaru Natura 2000 „Ostoja Knyszyńska” PLH200006 (w całości),
- Obszaru Natura 2000 „Puszcza Knyszyńska” PLB200003 (prawie w całości),
- Parku Krajobrazowego Puszczy Knyszyńskiej im. profesora Witolda Sławińskiego (w całości).

**Obszar Natura 2000 „Ostoja Knyszyńska” PLH200006** – obejmuje głównie rozległy kompleks leśny Puszczy Knyszyńskiej, którego wiele fragmentów zachowało naturalny charakter. Rzeźba terenu jest bardzo zróżnicowana, występuje duże zagęszczenie różnorodnych form geomorfologicznych. Względne wysokości wzgórz dochodzą do kilkudziesięciu metrów, a nachylenia stoków do 30°. Charakterystyczne dla Puszczy Knyszyńskiej są liczne źródłiska - występuje tu ponad 450 wypływów wód podziemnych. Ok. 20% obszaru ostoi zajmują różnego typu tereny hydrogeniczne - podmokliska i torfowiska. Ok. 50% obszarów hydrogenicznych jest zatorfiona, a wskaźnik zatorfienia oscylujący w granicach 10% wskazuje, że jest to jeden z najbardziej zabagnionych regionów w Polsce. Struktura powierzchniowa leśnych ekosystemów mokradłowych Puszczy Knyszyńskiej przedstawia się następująco:- łągi na murszach, olsy na torfach niskich, brzeziny szuwarowe na torfach przejściowych, bory mechowiskowe na torfach przejściowych i wysokich, bór świerkowy na torfach niskich i przejściowych, bór bagienny na torfach wysokich. W Puszczy Knyszyńskiej dominują drzewostany iglaste. Największe powierzchnie porastają bory bruszcicowe, sosnowo-świerkowe bory mieszane świeże i trzcinnikowo-sosnowe bory mieszane świeże. Lasy liściaste Puszczy Knyszyńskiej to przede wszystkim grądy, olsy, sosnowo-brzozowe lasy bagienne, a w dolinach rzecznych łągi jesionowo-olszowe i olszowo-świerkowe. Przeważają drzewostany w wieku 40-70 lat. Cechą charakterystyczną Puszczy Knyszyńskiej jest współistnienie zbiorowisk subborealnych oraz zbiorowisk o charakterze podgórskim. Interesujące są także śródleśne zbiorowiska turzycowe o wysokim stopniu naturalności. Na obszarze Puszczy jednym z najważniejszych gatunków lasotwórczych jest świerk, obecny przynajmniej jako domieszka na prawie wszystkich siedliskach leśnych. Utrzymuje się tu bogata flora z istotnym udziałem gatunków borealnych i górskich. Faunę o charakterze puszczańskim reprezentują m. in. drapieżniki - wilk i ryś, a spośród ptaków np. orlik krzykliwy i puchacz. Występuje tu jedno z pięciu wolnożyjących stad żubra.<sup>17</sup> Dla Obszaru Natura 2000 „Ostoja Knyszyńska” przyjęto Zarządzenie Regionalnego Dyrektora Ochrony Środowiska w Białymstoku z dnia 30 czerwca 2014 r. w sprawie ustanowienia planu zadań ochronnych dla obszaru Natura 2000 Ostoja Knyszyńska PLH200006, zmienione Zarządzeniem Regionalnego Dyrektora

---

<sup>17</sup> Obszar Natura 2000 – Standardowy Formularz Danych

Ochrony Środowiska w Białymstoku z dnia 4 lutego 2020 r. oraz Zarządzeniem Regionalnego Dyrektora Ochrony Środowiska w Białymstoku z dnia 1 kwietnia 2022 r. Zgodnie z nim, niektóre działania ochronne zostały zlokalizowane w granicach analizowanego obszaru. Są to:

**91D0 – bory i lasy bagienne** (*rejon w północnej części obszaru planu, głównie na zachód od stawów*)

**(A2) Ochrona siedliska.** Modyfikacja gospodarki leśnej poprzez wyłączenie z użytkowania przedrębego i rębego z wyłączeniem sytuacji zagrażającej bezpieczeństwu osób i mienia oraz cięć przygodnych (sanitarnych).

**Siedliska:** 91D0-5 (Sphagno girgensohni-Piceetum) i 91D0-6 (Thelypteris-Betuletum).

**Termin:** stale w okresie obowiązywania PZO.

**Stan istniejący:** Zdecydowana większość działek ewidencyjnych objęta ww. zadaniem stanowi zadrzewione tereny użytków zielonych (łąki), zlokalizowane pod lasem, na zachód od stawów, a także stawy na zachód od ul. Kodeksu Supraskiego i nieruchomości na północ od nich przy ul. Rymarka - stanowi niezainwestowany teren, częściowo zakrzewiony.

**Stan projektowany:** Na wstępie warto podkreślić, że ww. zadanie wydaje się nieadekwatne do działek, które zostały nim objęte w obszarze objętym projektem planu, gdyż nie są to grunty leśne i nie jest tu prowadzona gospodarka leśna. Działki zlokalizowane pod lasem, na zachód od stawów wyznaczono jako teren zieleni w obszarze Natura 2000 i parku krajobrazowym, stawy wskazano jako teren wód powierzchniowych śródlądowych, wskazano także teren zieleni półnaturalnej. Nieruchomość na zachód od ul. Rymarka ujęto jako teren zabudowy usług zdrowia – lecznictwo uzdrowiskowe. Wyznaczone linie zabudowy oraz parametry dotyczące kształtowania zabudowy i zagospodarowania terenu ograniczają możliwości inwestycyjne.

**9170 – grąd subkontynentalny** (*część nieruchomości na terenie dawnego ośrodka wypoczynkowego „Puszcza” – dz. ew. nr 759/2, 250/1 i działki na zachód od ul. Rymarka – dz. ew. nr 768/1 i 768/2 – nastąpił ponowny podział, 769, 770*)

**(D1) Inwentaryzacja przyrodnicza.** Kartowanie terenowe w celu zidentyfikowania wszystkich płatów siedliska celem oceny stanu ich ochrony i zaplanowania działań ochronnych.

**Termin:** jednorazowo w okresie obowiązywania PZO.

**Stan istniejący:** Część działek na wschód od ul. Uroczysko Pustelnia stanowi dawny ośrodek wypoczynkowy „Puszcza” – teren zabudowany i częściowo leśny lub zadrzewiony. Działki położone na zachód od ul. Rymarka są częściowo zabudowane, a część stanowi niezainwestowany teren z zakrzewieniem.

**Stan projektowany:** Działki zostały wyznaczone jako tereny zabudowy usług zdrowia – lecznictwo uzdrowiskowe, a także teren zabudowy usług nieuciążliwych (przy ul. Rymarka). Wschodnią, najmniej przekształconą część działek ew. nr 250/1 i 759/2 wyznaczono jako las, las w obszarze szczególnego zagrożenia powodzią i teren zieleni w obszarze Natura 2000 i parku krajobrazowym oraz w obszarze szczególnego zagrożenia powodzią. Przeznaczenie części terenu na cele niebudowlane i wyznaczone linie zabudowy oraz parametry dotyczące kształtowania zabudowy i zagospodarowania terenu na terenach przeznaczonych pod zabudowę, ograniczają możliwości inwestycyjne.

**6510 – niżowe świeże łąki użytkowane ekstensywnie** (*nieruchomość na południe od stawów, w sąsiedztwie rzeki Supraśl – dz. ew. nr 137/10, 134/6 – nastąpił ponowny podział*)

**(B1) Działanie obligatoryjne.** Zachowanie siedliska przyrodniczego, położonego na trwałych użytkach zielonych. Ekstensywne użytkowanie kośne, pastwiskowe lub kośnopastwiskowe.

**Termin:** stale w okresie obowiązywania PZO.

**(A1) Działanie fakultatywne.** Użytkowanie kośne lub pastwiskowe. Koszenie w terminie od 15 czerwca do 30 września, do dwóch razy w roku z usunięciem biomasy do 2 tygodni po skoszeniu. Pozostawienie nieskoszonego fragmentu działki rolnej o powierzchni wynoszącej 15-20% powierzchni tej działki; w przypadku zastosowania

dwóch pokosów w ciągu roku należy pozostawić ten sam fragment działki rolnej nieskoszony, a w dwóch kolejnych latach należy pozostawić inne fragmenty nieskoszone. Wysokość koszenia 5-15 cm. Wypas od 1 maja do 15 października (0,5 DJP/ha) przy obciążeniu pastwiska nie większym niż 5 t/ha.

Termin: 1-2razy /rok w okresie obowiązywania PZO.

(D1) Inwentaryzacja przyrodnicza. Wykonanie inwentaryzacji przyrodniczej, mającej na celu wyznaczenie wszystkich płątów siedliska, ocenę stanu ich ochrony i zaplanowanie działań ochronnych.

Termin: jednorazowo w okresie obowiązywania PZO.

Stan istniejący: Teren łąkowy.

Stan projektowany: Działkę ew. nr 137/10 wyznaczono jako teren zieleni w obszarze Natura 2000 i parku krajobrazowym, natomiast działkę ew. nr 134/6 jako teren zabudowy usług zdrowia – lecznictwo uzdrowiskowe. Ustalone parametry dotyczące kształtowania zabudowy i zagospodarowania terenu ograniczają możliwości inwestycyjne.

**91E0 – łągi wierzbowe, topolowe, olszowe i jesionowe (nieruchomość na terenie dawnego ośrodka wypoczynkowego „Puszcza” – dz. ew. nr 759/2)**

(D1) Inwentaryzacja przyrodnicza. W odniesieniu do łągów poza Lasami Państwowymi oraz olsów w kategoriach typologii leśnej – dokonać weryfikacji siedlisk jako potencjalnych siedlisk łągowych. Olsy z zaawansowanym procesem murszenia, powinny być zweryfikowane fitosocjologicznie, szczególnie przed wdrożeniem różnych form gospodarki zrębowej. łągi źródłiskowe – weryfikacja siedlisk. Biorąc pod uwagę dynamikę źródeł, ich wydajność i znaczenie całej strefy źródłiskowej dla retencji wodnej w obszarze Natura 2000, należy je traktować jako lasy wodochronne, wyłączone z gospodarki leśnej.

Termin: jednorazowo w okresie obowiązywania PZO.

Stan istniejący: Teren zabudowany – dawny ośrodek wypoczynkowy „Puszcza”.

Stan projektowany: Działkę wyznaczono jako teren zabudowy usług zdrowia – lecznictwo uzdrowiskowe, a jej wschodnią część jako teren zieleni w obszarze Natura 2000 i parku krajobrazowym oraz w obszarze szczególnego zagrożenia powodzią. Wyznaczone linie zabudowy oraz parametry dotyczące kształtowania zabudowy i zagospodarowania terenu ograniczają możliwości inwestycyjne.

**Obszar Natura 2000 „Puszcza Knyszyńska” PLB200003** – obszar obejmuje Puszcę Knyszyńską, kompleks leśny, którego wiele fragmentów zachowało jeszcze naturalny charakter. Walorem puszczy są liczne źródła oraz czyste strumienie i rzeczki. Rzeźba terenu jest bardzo zróżnicowana, deniwelacje względne dochodzą tu do 80 m. Doliny rzek, w większości osuszone, zajęte są przez torfowiska niskie i przejściowe. Na lokalnych wododziałach, w bezodpływowych zagłębieniach terenu, rozwinęły się torfowiska przejściowe i rzadziej torfowiska wysokie. W puszczy dominują drzewostany iglaste (ok. 80% powierzchni leśnej). Obszar obejmuje dwie ostoje ptasie o randze europejskiej E 28 i E 29 (Puszcza Knyszyńska i Niecka Gródecko-Michałowska). Występuje co najmniej 38 gatunków ptaków z Załącznika I Dyrektywy Rady 79/409/EWG, 14 gatunków z Polskiej Czerwonej Księgi. W okresie lęgowym obszar zasiedla co najmniej 1% populacji krajowej następujących gatunków ptaków: błotniak łąkowy, błotniak zbożowy, bocian czarny, trzmielojad, orlik krzykliwy, gadożer, cietrzew, dubelt, dzięcioł biało grzbiety, dzięcioł trójpalczasty, puchacz, sowa błotna, włośchatka i kraska. Ponadto w stosunkowo wysokim zagęszczeniu występuje zimorodek.<sup>18</sup> Dla Obszaru Natura 2000 „Puszcza Knyszyńska” przyjęto Zarządzenie Regionalnego Dyrektora Ochrony Środowiska w Białymstoku z dnia 15 maja 2014 r. w sprawie ustanowienia planu zadań ochronnych dla obszaru Natura 2000 Puszcza Knyszyńska PLB200003. Żadne z określonych w tym dokumencie działań ochronnych nie zostało zlokalizowane na obszarze opracowania.

---

<sup>18</sup> Obszar Natura 2000 – Standardowy Formularz Danych

**Park Krajobrazowy Puszczy Knyszyńskiej im. profesora Witolda Sławińskiego** – obejmuje obszar o powierzchni 72860,17 ha. Zgodnie z Uchwałą Nr XXIII/201/16 Sejmiku Województwa Podlaskiego z dnia 21 marca 2016 r. w sprawie Parku Krajobrazowego Puszczy Knyszyńskiej im. Profesora Witolda Sławińskiego do szczególnych celów ochrony Parku należy: ochrona zasobów przyrody Puszczy Knyszyńskiej obejmująca ekosystemy leśne, bagienne, dolin rzecznych oraz inne cenne obszary; zachowanie chronionych i rzadkich gatunków roślin i zwierząt; ochrona wartości historyczno-kulturowych Parku; ochrona krajobrazu Parku; rozwijanie turystyki i rekreacji Parku; tworzenie warunków do prowadzenia działalności naukowej i dydaktycznej. Na terenie Parku obowiązują następujące zakazy<sup>19</sup>:

- 1) umyślnego zabijania dziko występujących zwierząt, niszczenia ich nor, legowisk, innych schronień i miejsc rozrodu oraz tarlisk i złożonej ikry, z wyjątkiem amatorskiego połowu ryb oraz wykonywania czynności w ramach racjonalnej gospodarki rolnej, leśnej, rybackiej i łowieckiej;
- 2) likwidowania i niszczenia zadrzewień śródpolnych, przydrożnych i nadwodnych, jeżeli nie wynikają z potrzeby ochrony przeciwpowodziowej lub zapewnienia bezpieczeństwa ruchu drogowego lub wodnego lub budowy, odbudowy, utrzymania, remontów lub naprawy urządzeń wodnych\*;
- 3) pozyskiwania do celów gospodarczych skał, w tym torfu, oraz skamieniałości, w tym kopalnych szczątków roślin i zwierząt, a także minerałów i bursztynu;
- 4) wykonywania prac ziemnych trwale zniekształcających rzeźbę terenu, z wyjątkiem prac związanych z zabezpieczeniem przeciwsztormowym, przeciwpowodziowym lub przeciwsuwiskowym lub budową, odbudową, utrzymaniem, remontem lub naprawą urządzeń wodnych;
- 5) dokonywania zmian stosunków wodnych, jeżeli zmiany te nie służą ochronie przyrody lub racjonalnej gospodarce rolnej, leśnej, wodnej lub rybackiej;
- 6) budowania nowych obiektów budowlanych w pasie szerokości 100 m od:
  - a) linii brzegów rzek, jezior i innych naturalnych zbiorników wodnych,
  - b) zasięgu lustra wody w sztucznych zbiornikach wodnych usytuowanych na wodach płynących przy normalnym poziomie piętrzenia określonym w pozwoleniu wodnoprawnym, o którym mowa w art. 389 pkt 1 ustawy z dnia 20 lipca 2017 r. - Prawo wodne,- z wyjątkiem obiektów służących turystyce wodnej, gospodarce wodnej lub rybackiej, z zastrzeżeniem pkt 6a i 6b\*;
- 6a) na terenie nieruchomości przy ul. Uroczysko Pustelnia w Supraślu, oznaczonych w ewidencji gruntów jako działki nr: 756/1, 756/2, 756/3, 756/5, 756/6, 757/2, 757/3, 757/4, 757/6, 757/7, 757/8, 758/1, 758/3 i 758/4 - budowania nowych obiektów budowlanych w pasie szerokości 50 m od:
  - a) linii brzegów rzek, jezior i innych naturalnych zbiorników wodnych,
  - b) zasięgu lustra wody w sztucznych zbiornikach wodnych usytuowanych na wodach płynących przy normalnym poziomie piętrzenia określonym w pozwoleniu wodnoprawnym, o którym mowa w art. 389 pkt 1 ustawy z dnia 20 lipca 2017 r. - Prawo wodne,- z wyjątkiem obiektów służących turystyce wodnej, gospodarce wodnej lub rybackiej;
- 6b) na terenie nieruchomości przy ul. Uroczysko Pustelnia w Supraślu, oznaczonej w ewidencji gruntów jako działka nr 759/2 - budowania nowych obiektów budowlanych w pasie szerokości 40 m od:
  - a) linii brzegów rzek, jezior i innych naturalnych zbiorników wodnych,

---

<sup>19</sup> Z uwzględnieniem Uchwały Nr XIV/149/19 Sejmiku Województwa Podlaskiego z dnia 28 października 2019 r. zmieniającej uchwałę w sprawie Parku Krajobrazowego Puszczy Knyszyńskiej im. Profesora Witolda Sławińskiego

\* Obowiązują wyjątki zgodnie z Uchwałą Nr XIV/149/19 Sejmiku Województwa Podlaskiego z dnia 28 października 2019 r. zmieniającą uchwałę w sprawie Parku Krajobrazowego Puszczy Knyszyńskiej im. Profesora Witolda Sławińskiego

b) zasięgu lustra wody w sztucznych zbiornikach wodnych usytuowanych na wodach płynących przy normalnym poziomie piętrzenia określonym w pozwoleniu wodnoprawnym, o którym mowa w art. 389 pkt 1 ustawy z dnia 20 lipca 2017 r. - Prawo wodne,

- z wyjątkiem obiektów służących turystyce wodnej, gospodarce wodnej lub rybackiej;

- 7) likwidowania, zasypywania i przekształcania zbiorników wodnych, starorzeczy oraz obszarów wodnoblotnych;
- 8) wylewania gnojowicy, z wyjątkiem nawożenia własnych gruntów rolnych;
- 9) prowadzenia chowu i hodowli zwierząt metodą bezściółkową;
- 10) utrzymywania otwartych rowów ściekowych i zbiorników ściekowych;
- 11) organizowania rajdów motorowych i samochodowych.

Rozporządzeniem Nr 22/01 Wojewody Podlaskiego z dnia 9 sierpnia 2001 r. powołano Plan Ochrony Parku Krajobrazowego Puszczy Knyszyńskiej im. Profesora Witolda Sławińskiego. Określono w nim ustalenia dotyczące m.in. zasad ochrony przyrody, środowiska kulturowego i krajobrazu, struktury zagospodarowania przestrzennego.

W granicach planu nie występują inne prawne formy ochrony przyrody.

Ponadto część obszaru opracowania znajduje się w granicach terenu ochrony pośredniej strefy ochronnej komunalnych ujęć wód podziemnych i powierzchniowych dla Białegostoku w Jurowcach i Wasilkowie. Zgodnie z Rozporządzeniem Nr 13/2014 Dyrektora Regionalnego Zarządu Gospodarki Wodnej W Warszawie z dnia 24 lipca 2014 r. w sprawie ustanowienia strefy ochronnej komunalnych ujęć wód podziemnych i powierzchniowych dla Białegostoku w Jurowcach i Wasilkowie oraz Rozporządzeniem Nr 25/2015 Dyrektora Regionalnego Zarządu Gospodarki Wodnej w Warszawie z dnia 30 października 2015 r. zmieniającym rozporządzenie w sprawie ustanowienia strefy ochronnej komunalnych ujęć wód podziemnych i powierzchniowych dla Białegostoku w Jurowcach i Wasilkowie, na terenie ochrony pośredniej zabrania się:

- 1) wprowadzania ścieków do wód lub do ziemi, z wyjątkiem wód opadowych i roztopowych spełniających wymogi zgodnie z obowiązującymi przepisami;
- 2) rolniczego wykorzystania ścieków;
- 3) lokalizowania składowisk odpadów komunalnych, niebezpiecznych, innych niż niebezpieczne i obojętne oraz obojętnych;
- 4) lokalizowania cmentarzy oraz grzebania zwłok zwierzęcych;
- 5) składowania i przechowywania odpadów promieniotwórczych;
- 6) lokalizowania nowych ujęć wód podziemnych z wyjątkiem modernizacji, rozbudowy oraz budowy studni awaryjnych lub zastępczych dla komunalnych ujęć wód „Jurowce” i „Wasilków”;
- 7) stosowania środków ochrony roślin, które według zezwolenia na ich wprowadzenie do obrotu zaklasyfikowano jako stwarzające zagrożenie dla zdrowia człowieka, organizmów wodnych lub środowiska;
- 8) budowy autostrad, dróg i torów kolejowych z wyłączeniem remontów, przebudowy i modernizacji już istniejących;
- 9) lokalizowania magazynów produktów ropopochodnych oraz innych substancji niebezpiecznych w rozumieniu przepisów ustawy z dnia 27 kwietnia 2001 r. – Prawo ochrony środowiska (Dz. U. z 2013 r. poz. 1232, z późn. zm.), a także rurociągów do ich transportu;
- 10) wydobywania kopalin metodą odkrywkową i prowadzenia odwodnień górniczych, z wyłączeniem wydobywania piasków i żwirów przeznaczonych dla zaspokojenia potrzeb własnych osoby fizycznej na warunkach ustalonych w ustawie z dnia 9 czerwca 2011 r. – Prawo geologiczne i górnicze (Dz. U. z 2015 r. poz. 196, z późn. zm.);
- 11) lokalizowania ferm chowu lub hodowli zwierząt oraz zakładów przemysłowych mogących zawsze znacząco lub potencjalnie znacząco oddziaływać na środowisko;
- 12) wyposażania posesji w indywidualne systemy oczyszczania ścieków;

13) użytkowania taboru pływającego o napędzie spalinowym z wyłączeniem robót związanych z utrzymaniem wód.

Na analizowanym terenie w jego północno-wschodniej części występują także obszary szczególnego zagrożenia powodzią, które w planie pozostawiono jako tereny niebudowlane: lasy w obszarze szczególnego zagrożenia powodzią, tereny zieleni w obszarze Natura 2000 i parku krajobrazowym oraz w obszarze szczególnego zagrożenia powodzią, tereny zieleni półnaturalnej w obszarze szczególnego zagrożenia powodzią.

Obszar opracowania w większości stanowi teren niezainwestowany, a zabudowa tu występująca ma charakter ekstensywny i jest związana w szczególności z lecznictwem uzdrowiskowym, zbiorowym zakwaterowaniem, rekreacją i wypoczynkiem. Mając na uwadze powyższe, do głównych problemów ochrony środowiska należy zaliczyć antropopresję związaną z ruchem turystycznym i rekreacją, w szczególności w rejonie kompleksu leśnego i doliny rzeki Supraśl. Układ funkcjonalno-przestrzenny wyznaczony w planie oraz szereg ustaleń mają na celu ograniczenie i kontrolę wpływu działalności człowieka na środowisko. Ponadto plan ustala także:

- zakaz realizacji przedsięwzięć mogących zawsze znacząco oddziaływać na środowisko,
- zakaz realizacji przedsięwzięć mogących potencjalnie znacząco wpływać na środowisko, za wyjątkiem:
  - dróg publicznych i związanych z nimi urządzeń,
  - obiektów infrastruktury technicznej dopuszczonych planem,
  - zabudowy usługowej wraz z towarzyszącą jej infrastrukturą, dopuszczonej planem zgodnie z ustaleniami szczegółowymi.

Stan środowiska przyrodniczego, zarówno na obszarze planu jak i w całym w mieście, należy uznać jako dobry. Mając na uwadze powyższe oraz ze względu na:

- fakt, że w planie zachowano zdecydowaną większość obszaru jako tereny niebudowlane (w tym tereny cennych siedlisk), m. in. lasy, tereny zieleni w obszarze natura 2000 i parku krajobrazowym, tereny zieleni urządzonej, tereny zieleni półnaturalnej,
- fakt, że w północno-wschodniej i południowej części planu przy al. Niepodległości zapoczątkował się już proces powstawania zabudowy,
- ustalenie podłączenia obszaru opracowania do zbiorczej sieci kanalizacji sanitarnej,
- uwzględnienie przepisów odrębnych, w tym m.in. dotyczących położenia w Parku Krajobrazowym Puszczy Knyszyńskiej im. Profesora Witolda Sławińskiego (np. zakaz dokonywania zmian stosunków wodnych, jeżeli zmiany te nie służą ochronie przyrody lub racjonalnej gospodarce rolnej, leśnej, wodnej lub rybackiej),
- wyznaczenie układu funkcjonalno-przestrzennego w taki sposób, aby umożliwić migrację organizmów żywych,
- zachowanie minimalnej powierzchni biologicznie czynnej na wysokim poziomie:
  - 75% na terenach oznaczonych symbolem ZP,
  - 65% na terenach oznaczonych symbolem ZPU,
  - 65% na terenach oznaczonych symbolami MP, UZ, UP, U,
  - 80 na terenie oznaczonym symbolem UT.
- szereg proekologicznych ustaleń planu (ochrona wód, powietrza, itp.),

nie stwierdza się znacząco negatywnego wpływu nowych ustaleń planu na objęte ochroną prawną przyrodniczo cenne przestrzenie.

## 9. CELE OCHRONY ŚRODOWISKA SZCZEBŁA KRAJOWEGO I MIĘDZYNARODOWEGO UWZGLĘDNIONE W OPRACOWYWANYM DOKUMENCIE

Przy sporządzaniu planu uwzględniono następujące **cele ochrony środowiska ustanowione na szczeblu krajowym i międzynarodowym, w szczególności dotyczące:**

- ochrony wód powierzchniowych i podziemnych poprzez prowadzenie odpowiedniej gospodarki wodno-ściekowej określonej w przepisach szczegółowych, tj.: Dyrektywie 2000/60/WE z dnia 23 października 2000 r. w dziedzinie polityki wodnej (tzw. Ramowej Dyrektywie Wodnej), Ustawie Prawo wodne z dnia 20 lipca



2017 r. (Dz. U. z 2023 r., poz. 1478, z późn. zm.), Ustawie z dnia 7 czerwca 2001 r. o zbiorowym zaopatrzeniu w wodę i zbiorowym odprowadzaniu ścieków (Dz. U. z 2023 r., poz. 537, z późn. zm.). Plan uwzględni położenie części obszaru opracowania w granicach terenu ochrony pośredniej strefy ochronnej komunalnych ujęć wód podziemnych i powierzchniowych dla Białegostoku w Jurowcach i Wasilkowie. Ponadto w zakresie ochrony wód plan ustala:

- *ściśle określone zagospodarowanie wód opadowych i roztopowych,*
  - *zakaz wprowadzania ścieków do ziemi, zgodnie z przepisami odrębnymi,*
  - *zakaz składowania odpadów, w tym odpadów niebezpiecznych,*
- ochrony powietrza określone w przepisach szczegółowych, tj.: Dyrektywie 96/62/EU z dnia 27 września 1996 r. w sprawie jakości powietrza, Pakiecie klimatyczno-energetycznym UE, a także w Strategicznym planie adaptacji dla sektorów i obszarów wrażliwych na zmiany klimatu do roku 2020 z perspektywą do roku 2030, która została w planie uregulowana poprzez *nakaz eksploatacji instalacji powodujących wprowadzanie gazów lub pyłów do powietrza, w sposób nieprzekraczający standardów jakości środowiska poza terenem, do którego prowadzący instalację ma tytuł prawny. Ponadto ustalono nakaz zaopatrzenia w ciepło z miejskiej sieci ciepłowniczej lub z indywidualnych źródeł. Ponadto dopuszczono także stosowanie odnawialnych źródeł energii w formie mikroinstalacji z wykorzystaniem promieniowania słonecznego. Zakazano stosowania do celów grzewczych mięta, koku oraz olei ciężkich i przepracowanych,*
- ochrony powierzchni ziemi określone w przepisach szczegółowych, tj. w: Ustawie z dnia 3 lutego 1995 r. o ochronie gruntów rolnych i leśnych (Dz. U. z 2022 r., poz. 2409, z późn. zm.), Rozporządzeniu Ministra Środowiska z dnia 9 września 2002 r. w sprawie standardów jakości gleby oraz standardów jakości ziemi (Dz. U. z 2002 r. Nr 165, poz. 1359) oraz Ustawie z dnia 9 czerwca 2011 r. Prawo geologiczne i górnicze (Dz. U. z 2023 r., poz. 633, z późn. zm.). Ustalenia planu nie będą skutkowały znacznymi przekształceniami powierzchni ziemi, a w celu ochrony gleb i wierzchniej warstwy litosfery plan ustala:
- *ściśle określone zagospodarowanie wód opadowych i roztopowych,*
  - *zakaz wprowadzania ścieków do ziemi, zgodnie z przepisami odrębnymi,*
  - *zakaz składowania odpadów, w tym odpadów niebezpiecznych,*
- utrzymania norm odnośnie dopuszczalnych poziomów hałasu w środowisku, określonych w przepisach szczegółowych, tj.: Ustawie Prawo ochrony środowiska z dnia 27 kwietnia 2001 r. (Dz. U. z 2022 r., poz. 2556, z późn. zm.) oraz Rozporządzenie Ministra Środowiska z dnia 14 czerwca 2007 r. w sprawie dopuszczalnych poziomów hałasu w środowisku (Dz. U. z 2014 r., poz. 112), co plan reguluje poprzez *obowiązek ochrony przed hałasem terenów faktycznie zagospodarowanych poprzez określenie dopuszczalnych poziomów hałasu zgodnie z przepisami odrębnymi, tj. w granicach strefy „A” ochrony uzdrowiska poziom hałasu musi być zgodny z poziomem hałasu dopuszczalnym dla tej strefy,*
- prawidłowej gospodarki odpadami określonej w przepisach szczegółowych, tj.: Ustawie z dnia 14 grudnia 2012 r. o odpadach (Dz. U. z 2023 r., poz. 1587, z późn. zm.), Dyrektywie Rady 1999/31/WE z dnia 26 kwietnia 1999 r. w sprawie składowania odpadów, a także w Planie gospodarki odpadami województwa podlaskiego na lata 2016-2022, co plan reguluje poprzez ustalenie zasad gospodarowania odpadami zgodnie z przepisami odrębnymi,
- braku oddziaływań transgranicznych – zgodnie z Konwencją w sprawie transgranicznego przemieszczania zanieczyszczeń na dalekie odległości, sporządzoną w Genewie 13 listopada 1979 r., Protokołem do Konwencji z 1979 r. w sprawie transgranicznego zanieczyszczenia powietrza na dalekie odległości, dotyczącym długofalowego finansowania wspólnego programu monitoringu i oceny zanieczyszczeń powietrza na dalekie odległości w Europie (EMEP), sporządzonym w Genewie 28 września 1984 r., Protokołem do Konwencji z 1979 r. w sprawie transgranicznego zanieczyszczenia powietrza na dalekie odległości, w sprawie zmniejszania emisji tlenków azotu lub ich transgranicznych strumieni, sporządzonym w Sofii 31 października 1988 r. (tzw. „protokół azotowy”), Protokołem do Konwencji z 1979 r. w sprawie transgranicznego zanieczyszczenia powietrza na dalekie odległości, w sprawie dalszego ograniczenia emisji siarki, sporządzonym 14 czerwca 1994 r. w Oslo (tzw. „II protokół siarkowy”), Konwencją o ocenach oddziaływania na środowisko w kontekście transgranicznym, sporządzoną w Espoo 25 lutego 1991 r. Plan

respektuje ten cel, nie wprowadzając funkcji mogących oddziaływać transgranicznie. Mając bowiem na uwadze fakt, że przedmiotowy teren nie leży w bezpośrednim sąsiedztwie granicy państwa, a plan w całości będzie realizowany na terytorium Rzeczypospolitej Polskiej oraz zasięg potencjalnych oddziaływań ogranicza się do terytorium gminy, nie przewiduje się możliwości wystąpienia oddziaływań transgranicznych powodowanych na etapach realizacji, eksploatacji jak i ewentualnej 'likwidacji',

- utrzymania procesów i ciągłości ekologicznych oraz ciągłości istnienia gatunków wraz z ich siedliskami zgodnie z Ustawą z dnia 16 kwietnia 2004 r. o ochronie przyrody (Dz. U. z 2023 r., poz. 1336, z późn. zm.), Ustawą Prawo ochrony środowiska z dnia 27 kwietnia 2001 r. (Dz. U. z 2022 r., poz. 2556, z późn. zm.), poprzez wyznaczenie w granicach obszaru objętego planem głównie terenów niebudowlanych, określenie dużych powierzchni biologicznie czynnych i przemyślane ustalenie linii zabudowy na pozostałych terenach, a także respektowanie położenia obszaru w planie w granicach obszarowych form ochrony przyrody .

Na obszarze objętym ustaleniami planu wprowadzony został zakaz realizacji przedsięwzięć mogących zawsze znacząco oddziaływać na środowisko, a także mogących potencjalnie znacząco oddziaływać na środowisko, za wyjątkiem:

- dróg publicznych i związanych z nimi urządzeń,
- obiektów infrastruktury technicznej dopuszczonych planem,
- zabudowy usługowej wraz z towarzyszącą jej infrastrukturą, dopuszczonej planem zgodnie z ustaleniami szczegółowymi.

Ustalenia miejscowego planu zagospodarowania przestrzennego odpowiadają krajowym jak i międzynarodowym zaleceniom z zakresu ochrony środowiska.

## 10. OCENA ZNACZĄCYCH ODDZIAŁYWAŃ NA POSZCZEGÓLNE KOMPONENTY ŚRODOWISKA

Tereny zabudowy wyznaczone w planie obejmują zarówno działki zabudowane jak i dotąd niezainwestowane. Dla nieruchomości niezabudowanych przewiduje się w tym przypadku negatywną zmianę oddziaływania na środowisko w stopniu umiarkowanym. Dotyczy to terenów oznaczonych symbolami UZ i MP. Dla części terenu MP-4 położonej poza liniami zabudowy prognozuje się oddziaływanie negatywne słabe, ponieważ zgodnie z planem nie będzie tu możliwa lokalizacja budynków, a więc grunty te nie zostaną w znacznym stopniu przekształcone. Dla działek zabudowanych również przewiduje się oddziaływanie negatywne słabe lub jego brak, w zależności od tego czy parametry dotyczące zagospodarowania terenu i kształtowania zabudowy określone w planie umożliwiają dalsze inwestowanie na tych terenach. Ta sytuacja dotyczy nieruchomości położonych na terenach oznaczonych symbolami U, UZ, MP. Silne oddziaływanie na środowisko natomiast przewiduje się na terenie UZ-4, który jest dotąd niezainwestowany, a działki w jego granicach zostały ujęte w planie zadań ochronnych Obszaru Natura 2000 Ostoja Knyszyńska. Jedną z nieruchomości objęta jest zadaniem ochrona siedliska 91D0 – bory i lasy bagienne, a pozostałe zadaniem inwentaryzacja przyrodnicza 9170 – grąd subkontynentalny (więcej informacji odnośnie nieruchomości objętych zadaniami ochronnymi w rozdziale 8.). Podkreślić tu należy, że nie jest to teren leśny, a linie zabudowy i parametry dotyczące zagospodarowania terenu i kształtowania zabudowy ustalone w planie ograniczają możliwości inwestycyjne. Silne oddziaływanie przewiduje się także na terenie parku uzdrowskiego oznaczonym symbolem ZPU, ponieważ wymaga on przekształcenia gruntów leśnych na cele nieleśne. W planie określono jednak obowiązek nowych nasadzeń w typie naturalnej roślinności lasu sosnowego, a także niewielki wskaźnik maksymalnego udziału powierzchni zabudowy, a więc nie prognozuje się znaczącego oddziaływania na środowisko, podobnie jak dla pozostałych terenów. Mając na uwadze powyższe przewidywania, dla ww. terenów prognozuje się:

---

różnorodność biologiczna, zwierzęta, rośliny – negatywnym oddziaływaniem długoterminowym, pośrednim i stałym będzie ograniczenie terenu biologicznie czynnego - do 65%, a co za tym idzie w niektórych przypadkach zmniejszenie przestrzeni życiowej drobnych zwierząt i bioróżnorodności,

---

---

	<p>jednakże nadal większość nieruchomości będzie pozostawała jako powierzchnia biologicznie czynna,</p> <ul style="list-style-type: none"><li>– negatywnym oddziaływaniem krótkoterminowym, chwilowym i bezpośrednim będzie realizacja zabudowy – w wyniku prac budowlanych zostanie zniszczona częściowo szata roślinna (która następnie może zostać częściowo odbudowana jako ogrodowa), nastąpi także wypłaszanie drobnych zwierząt związane między innymi z uciążliwościami akustycznymi – oddziaływanie to zaistnieje każdorazowo w przypadku zainicjowania robót budowlanych, bez względu na istniejący stan zagospodarowania przestrzeni,</li><li>– negatywnym oddziaływaniem długoterminowym, pośrednim, stałym dla zwierząt będzie wygradzanie działek budowlanych, co znacznie zmniejszy możliwość migracji zwierząt, głównie ssaków,</li><li>– negatywnym oddziaływaniem będzie możliwość realizacji na tych terenach inwestycji mogących potencjalnie znacząco oddziaływać na środowisko, co może mieć wpływ na środowisko życia zwierząt,</li><li>– negatywnym oddziaływaniem, pośrednim, chwilowym będzie wprowadzenie na części terenów zieleni urządzonej chronionej środkami chemicznymi, co może powodować śmiertelność szczególnie wśród bezkręgowców,</li></ul>
ludzie	<ul style="list-style-type: none"><li>– negatywnym oddziaływaniem bezpośrednim, długoterminowym i stałym będzie zmniejszenie powierzchni biologicznie czynnej, co wpłynie w niewielkim stopniu (ze względu na ustalony wysoki wskaźnik powierzchni biologicznie czynnej) na topoklimat, szczególnie nagrzewanie i wilgotność powietrza,</li><li>– potencjalnym źródłem zagrożenia dla zdrowia ludzi może być niepełna realizacja wytycznych planu, dotyczących zapewnienia odpowiedniej jakości środowiska na opisywanym terenie, co będzie stanowiło oddziaływanie negatywne, pośrednie,</li><li>– <b>pozytywnym, stałym, bezpośrednim, długookresowym oddziaływaniem jest ustalenie ochrony przed promieniowaniem elektromagnetycznym na zasadach określonych przepisami odrębnymi, a także lokalizacji urządzeń łączności publicznej zgodnie z przepisami odrębnymi dotyczącymi położenia w strefie „A” ochrony uzdrowiskowej,</b></li><li>– <b>pozytywnym, stałym, długotrwałym oddziaływaniem jest ustalenie obowiązku ochrony przed hałasem poprzez określenie dopuszczalnych poziomów hałasu zgodnie z przepisami odrębnymi,</b></li><li>– <b>pozytywnym oddziaływaniem, długoterminowym, pośrednim i stałym będzie zakaz stosowania do celów grzewczych miazgi, koksłu oraz olei ciężkich i przetworzonych,</b></li><li>– <b>pozytywnym oddziaływaniem długoterminowym, bezpośrednim i stałym będzie nakaz eksploatacji instalacji powodujących wprowadzanie gazów lub pyłów do powietrza, w sposób nieprzekraczający standardów jakości środowiska poza terenem, do którego prowadzący instalację ma tytuł prawny,</b></li><li>– <b>pozytywnym oddziaływaniem, bezpośrednim, długoterminowym, stałym będzie nakaz podłączenia budynków do sieci wodociągowej i kanalizacyjnej, wpłynie to pozytywnie na jakość ujmowanych wód,</b></li></ul>
system przyrodniczy	<ul style="list-style-type: none"><li>– negatywnym oddziaływaniem bezpośrednim, długoterminowym i stałym będzie umożliwienie lokalizacji zabudowy na działkach dotychczas niezainwestowanych, otwartych, jednakże mając na uwadze powierzchnię planowanych terenów budowlanych, ustalone parametry dotyczące kształtowania zabudowy i zagospodarowania terenu oraz respektowanie uwarunkowań wynikających z przepisów odrębnych uznaje się, że skala zjawiska nie będzie bardzo istotna,</li></ul>

---

	<ul style="list-style-type: none"><li>– <b>pozytywnym oddziaływaniem bezpośrednim, długoterminowym i stałym będzie nakaz nowych nasadzeń w typie naturalnej roślinności lasu sosnowego na terenie oznaczonym symbolem ZPU,</b></li></ul>
woda	<ul style="list-style-type: none"><li>– negatywnym oddziaływaniem długoterminowym i stałym będzie wprowadzenie powierzchni nieprzepuszczalnych, co będzie powodowało odwadnianie terenu i okresowe przesuszanie,</li><li>– negatywnym oddziaływaniem będzie możliwość realizacji na tych terenach inwestycji mogących potencjalnie znacząco oddziaływać na środowisko,</li><li>– <b>pozytywnym, stałym, długotrwałym i bezpośrednim ustaleniem jest wprowadzenie ochrony wód powierzchniowych i podziemnych poprzez ściśle określone zagospodarowanie wód opadowych i roztopowych oraz zakaz składowania odpadów, w tym odpadów niebezpiecznych,</b></li><li>– <b>pozytywnym oddziaływaniem bezpośrednim, długoterminowym i stałym będzie odprowadzanie ścieków sanitarnych do sieci kanalizacji, oraz konieczność podczyszczania wód opadowych i roztopowych przed zrzutem do odbiorników zgodnie z przepisami odrębnymi,</b></li><li>– <b>pozytywnym oddziaływaniem bezpośrednim, długoterminowym, stałym będzie podłączenie wszystkich terenów budowlanych do zbiorczej sieci wodociągowej, co ograniczy realizację indywidualnych, niekontrolowanych ujęć wód,</b></li><li>– chwilowe, bezpośrednie zanieczyszczenie wód podziemnych może nastąpić jedynie w pojedynczych, incydentalnych wypadkach podczas realizacji ustaleń planu, ale mimo to nie powinno to wpłynąć na pogorszenie dotychczasowego stanu jednolitych części wód podziemnych (Rozporządzenie Ministra Gospodarki Morskiej i Żeglugi Śródlądowej z dnia 11 października 2019 r. w sprawie kryteriów i sposobu oceny stanu jednolitych części wód podziemnych (Dz. U. z 2019 r., poz. 2148), Rozporządzenie Ministra Infrastruktury z dnia 25 czerwca 2021 r. w sprawie klasyfikacji stanu ekologicznego, potencjału ekologicznego i stanu chemicznego oraz sposobu klasyfikacji stanu jednolitych części wód powierzchniowych, a także środowiskowych norm jakości dla substancji priorytetowych (Dz. U. z 2021 r., poz. 1475), tzw. Ramowa Dyrektywa Wodna),</li></ul>
powietrze	<ul style="list-style-type: none"><li>– negatywnym oddziaływaniem długoterminowym, pośrednim i stałym będzie zmniejszenie terenów biologicznie czynnych, otwartych, co ograniczy możliwość oczyszczania się powietrza, jednak ze względu na wielkość terenów i przewidywane rozmiary nowej zabudowy, uznaje się, że skala zjawiska będzie niewielka,</li><li>– lokalne zwiększenie rozmiarów zanieczyszczeń powietrza (negatywne oddziaływanie bezpośrednie, krótkoterminowe), wiąże się ze wzrostem natężenia ruchu samochodowego, a także okresowo placów budowy. Nie powinno jednak dojść do przekroczenia dopuszczalnych norm, określonych w Rozporządzeniu Ministra Środowiska z dnia 24 sierpnia 2012 r. w sprawie poziomów niektórych substancji w powietrzu (Dz. U. z 2021 r., poz. 845),</li><li>– <b>pozytywnym oddziaływaniem długoterminowym, bezpośrednim i stałym będzie ustalenie ochrony przed zanieczyszczeniami powietrza poprzez: nakaz eksploatacji instalacji powodujących wprowadzanie gazów lub pyłów do powietrza, w sposób nieprzekraczający standardów jakości środowiska poza terenem, do którego prowadzący instalację ma tytuł prawny, zaopatrzenie w ciepło z indywidualnych źródeł ciepła, dopuszczenie stosowania odnawialnych źródeł energii w formie mikroinstalacji z wykorzystaniem promieniowania słonecznego, zakaz stosowania do celów grzewczych miału, koksu oraz olei ciężkich i przepracowanych,</b></li></ul>

	<ul style="list-style-type: none"> <li>– negatywnym oddziaływaniem będzie możliwość realizacji na tych terenach inwestycji mogących potencjalnie znacząco oddziaływać na środowisko,</li> </ul>
powierzchnia ziemi	<ul style="list-style-type: none"> <li>– negatywnym oddziaływaniem długoterminowym bezpośrednim i stałym zwiększającym degradację powierzchni ziemi będą wszelkie roboty ziemne związane z budową nowych obiektów oraz niezbędnej infrastruktury technicznej,</li> <li>– oddziaływanie bezpośrednie (stałe, ale jedynie lokalne) to przekształcenia powierzchniowej warstwy ziemi opisywanego terenu związane głównie z wykopami pod fundamenty nowych obiektów (prace te nie będą naruszać głębokich warstw podłoża),</li> <li>– <b>pozytywnym, stałym, długotrwałym i bezpośrednim ustaleniem jest wprowadzenie ochrony wód powierzchniowych i podziemnych, poprzez ściśle określone zagospodarowanie wód opadowych i roztopowych oraz zakaz składowania odpadów, w tym odpadów niebezpiecznych,</b></li> <li>– negatywnym oddziaływaniem będzie możliwość realizacji na tych terenach inwestycji mogących potencjalnie znacząco oddziaływać na środowisko,</li> <li>– <b>pozytywnym ustaleniem planu jest zagospodarowanie odpadów zgodnie z przepisami odrębnymi,</b></li> </ul>
krajobraz	<ul style="list-style-type: none"> <li>– oddziaływaniem negatywnym stałym i bezpośrednim będzie pojawianie się obiektów kubaturowych w niezabudowanych dotychczas przestrzeniach jednakże stanowiących uzupełnienie zabudowy występującej w sąsiedztwie,</li> <li>– <b>pozytywne oddziaływanie długoterminowe, bezpośrednie będzie się wiązało z zastosowaniem określonych w planie warunków dotyczących kształtowania i lokalizacji zabudowy, zasad zachowania ładu przestrzennego, zasad lokalizacji inwestycji celu publicznego z zakresu łączności publicznej – zgodnie z przepisami odrębnymi dotyczącymi położenia w strefie „A” ochrony uzdrowiskowej,</b></li> <li>– <b>pozytywnym, stałym, długotrwałym i bezpośrednim oddziaływaniem jest nakaz stosowania jednorodnej formy stylistycznej rozwiązań w zakresie urządzenia i wyposażenia m.in. terenu parku uzdrowiskowego, tj. nawierzchni, oświetlenia, itp.,</b></li> </ul>
klimat	<ul style="list-style-type: none"> <li>– negatywnym oddziaływaniem pośrednim i długoterminowym, stałym będzie zmniejszenie terenów biologicznie czynnych, co wpłynie w niewielkim stopniu (ze względu na ustalony wysoki wskaźnik powierzchni biologicznie czynnej) na topoklimat szczególnie nagrzewanie i wilgotność powietrza,</li> <li>– nowe obiekty kubaturowe wpłyną w mikroskali na warunki przewietrzania terenu, a powierzchnie sztuczne zmienią nagrzewanie podłoża, co będzie oddziaływaniem negatywnym stałym lub czasowym,</li> <li>– <b>pozytywnym, stałym, długotrwałym oddziaływaniem jest ustalenie obowiązku ochrony przed hałasem poprzez określenie dopuszczalnych poziomów hałasu zgodnie z przepisami odrębnymi,</b></li> <li>– negatywnym oddziaływaniem będzie możliwość realizacji na tych terenach inwestycji mogących potencjalnie znacząco oddziaływać na środowisko,</li> </ul>
zasoby naturalne	<ul style="list-style-type: none"> <li>– <b>pozytywnym oddziaływaniem bezpośrednim, długoterminowym, stałym na wody podziemne jako dobro naturalne będzie nakaz podłączenia do sieci wodociągowej, co ograniczy realizację indywidualnych, niekontrolowanych ujęć wód,</b></li> <li>– negatywnym oddziaływaniem długoterminowym, pośrednim i stałym będzie przyrost zabudowy, co zwiększy zapotrzebowanie na wodę,</li> <li>– <b>pozytywnym oddziaływaniem bezpośrednim, długoterminowym i stałym będzie odprowadzanie ścieków do sieci kanalizacji oraz ustalenie, że przed zrzutem</b></li> </ul>

	<b>do odbiorników wody opadowe i roztopowe będą podczyszczane zgodnie z przepisami odrębnymi,</b>
zabytki	– brak oddziaływania (brak zabytków),
dobra materialne	– <b>oddziaływaniem pozytywnym, stałym i długoterminowym, jest udostępnienie nowych terenów zabudowy związanej z funkcjonowaniem strefy uzdrowiskowej A, tj. pod pensjonaty, lecznictwo uzdrowiskowe, usługi nieuciążliwe, park uzdrowiskowy,</b>

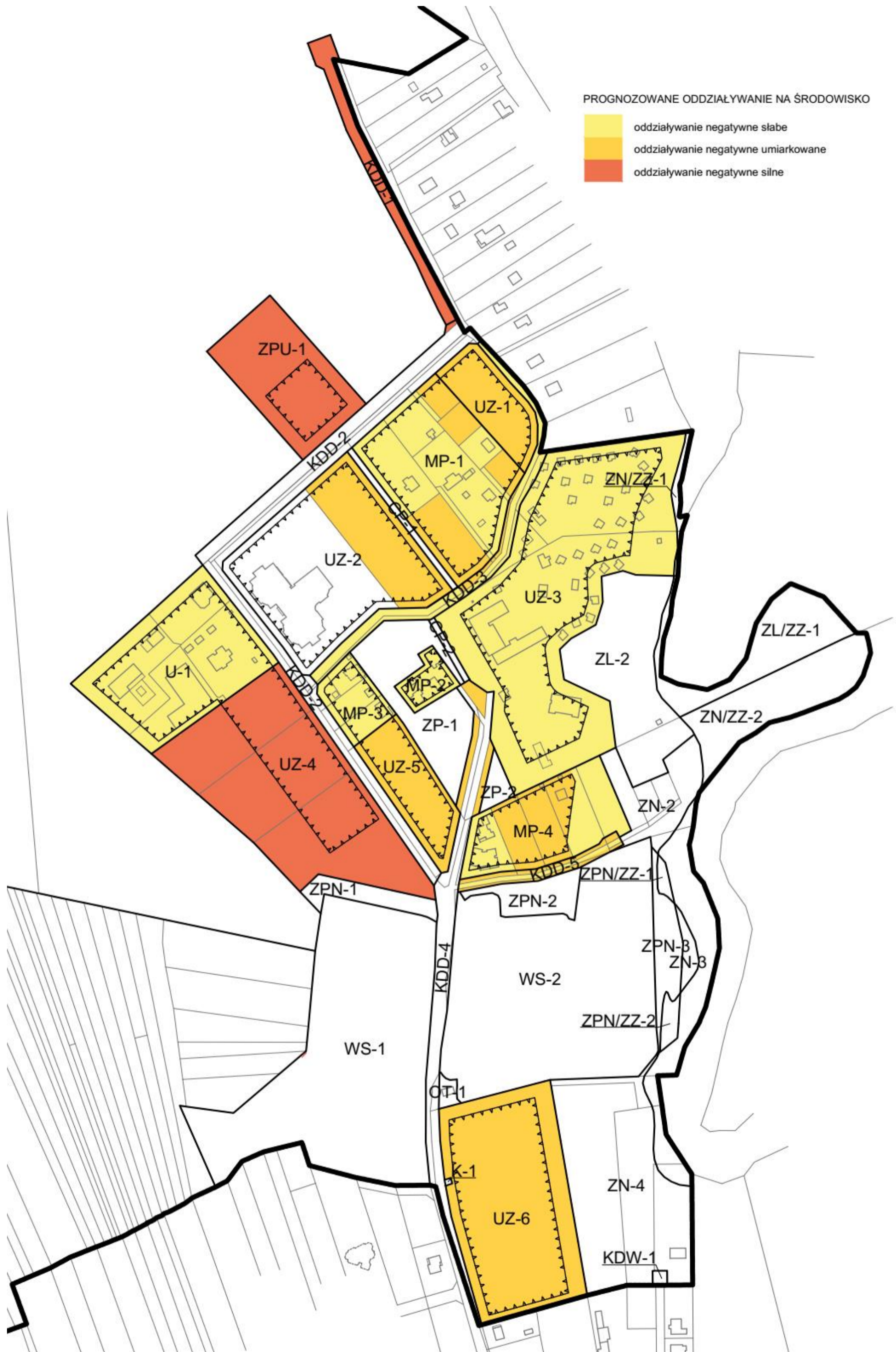
Tereny komunikacyjne wyznaczone w planie w większości stanowią istniejące drogi publiczne, z ewentualnym poszerzeniem lub wymagające realizacji z uwagi na dotychczas gruntową, żwirową nawierzchnię i brak niezbędnych elementów drogi. Część dróg stanowi nowo projektowane ciągi komunikacyjne, są to drogi publiczne klasy dojazdowej oznaczone symbolami KDD-6 i KDD-7. Ponadto droga oznaczona symbolem KDD-1 stanowi znaczące poszerzenie istniejącej ul. Uroczysko Pustelnia. Dla ww. dróg prognozuje się silne oddziaływanie na środowisko z uwagi na fakt, że ich realizacja wymaga przekształcenia gruntów leśnych. Dla pozostałych dróg wymagających poszerzenia, przebudowy bądź realizacji z wykorzystaniem istniejącego śladu, prognozuje się wpływ słaby lub umiarkowany. Publiczne ciągi pieszo-rowerowe wyznaczone w planie zostały poprowadzone zgodnie z faktyczną lokalizacją, a plac do zawracania w ramach drogi wewnętrznej sankcjonuje istniejący podział. Mając na uwadze powyższe, dla terenów dróg publicznych oznaczonych symbolami KDD-1, KDD-3, KDD-5, KDD-6 i KDD-7 prognozuje się:

różnorodność biologiczna, zwierzęta, rośliny	– negatywnym oddziaływaniem długoterminowym pośrednim i stałym będzie ograniczenie terenu biologicznie czynnego, a co za tym idzie zmniejszenie przestrzeni życiowej zwierząt w wyniku wprowadzenia utwardzeń, – negatywnym oddziaływaniem długoterminowym, bezpośrednim i stałym będą roboty budowlane i hałas komunikacyjny, który będzie powodował przepłaszanie zwierząt, szczególnie ptaków, – negatywnym oddziaływaniem, bezpośrednim, długoterminowym i chwilowym będzie zanieczyszczanie gruntu solą co może powodować wymieranie gatunków wrażliwych na zasolenie,
ludzie	– negatywnym oddziaływaniem bezpośrednim, długoterminowym i stałym będzie zmniejszenie powierzchni biologicznie czynnej, co wpłynie w niewielkim stopniu na topoklimat szczególnie nagrzewnie i wilgotność powietrza,
system przyrodniczy	– negatywnym oddziaływaniem bezpośrednim, długoterminowym i stałym będzie realizacja układu komunikacyjnego na gruntach leśnych, jednakże skala zjawiska nie będzie bardzo istotna z uwagi na przebieg i rangę dróg,
woda	– negatywnym oddziaływaniem długoterminowym i stałym będzie zwiększenie powierzchni nieprzepuszczalnych, co będzie powodowało odwadnianie terenu i okresowe przesuszanie, jednakże skala tego zjawiska będzie niewielka, – negatywne oddziaływanie długoterminowe, bezpośrednie i chwilowe może być związane z ryzykiem przedostawania się substancji ropopochodnych oraz innych substancji szkodliwych w przypadku wystąpienia poważnych awarii na terenach komunikacyjnych lub w fazie ich realizacji (co będzie oddziaływaniem krótkoterminowym), – <b>pozytywnym, stałym, długotrwałym i bezpośrednim oddziaływaniem jest wprowadzenie ochrony wód powierzchniowych i podziemnych, poprzez ściśle określone zagospodarowanie wód opadowych i roztopowych,</b>
powietrze	– negatywnym oddziaływaniem długoterminowym, pośrednim i stałym będzie zmniejszenie terenów biologicznie czynnych, co utrudni oczyszczanie się powietrza, – oddziaływaniem negatywnym bezpośrednim, długoterminowym i stałym będzie ruch samochodowy powodujący wzmożoną emisję hałasu oraz zanieczyszczeń do atmosfery,

powierzchnia ziemi	<ul style="list-style-type: none"> <li>– roboty drogowe mogą wpłynąć na degradację powierzchni ziemi,</li> <li>– negatywne oddziaływanie długoterminowe, bezpośrednie i chwilowe może być związane z ryzykiem przedostawania się substancji ropopochodnych oraz innych substancji szkodliwych w przypadku wystąpienia poważnych awarii,</li> </ul>
krajobraz	<ul style="list-style-type: none"> <li>– negatywnym oddziaływaniem będzie realizacja dróg kosztem gruntów leśnych,</li> <li>– <b>pozytywnym, stałym, długotrwałym i bezpośrednim oddziaływaniem jest wprowadzenie spójnego układu komunikacyjnego oraz nakaz stosowania jednolitej formy stylistycznej rozwiązań w zakresie urządzenia i wyposażenia m.in. terenów dróg publicznych, tj. nawierzchni, oświetlenia, itp. w obszarze przestrzeni publicznej,</b></li> <li>– <b>pozytywnym oddziaływaniem długoterminowym, bezpośrednim będzie ustalenie ochrony krzyży przydrożnych wraz z zasięgiem ekspozycji,</b></li> <li>– <b>pozytywnym oddziaływaniem długoterminowym, pośrednim będzie wyznaczenie terenów przeznaczonych pod zabudowę jako kontynuacja istniejących obiektów i nie wskazywanie na te cele terenów najcenniejszych przyrodniczo i pod kątem walorów krajobrazowych,</b></li> </ul>
klimat	<ul style="list-style-type: none"> <li>– negatywnym oddziaływaniem pośrednim i długoterminowym, stałym będzie zmniejszenie terenów biologicznie czynnych, co wpłynie w niewielkim stopniu na topoklimat, szczególnie nagrzewanie i wilgotność powietrza,</li> <li>– negatywnym, pośrednim i stałym oddziaływaniem będzie emisja hałasu z ciągów komunikacyjnych, jednak będzie to oddziaływanie o niewielkiej skali,</li> </ul>
zasoby naturalne	<ul style="list-style-type: none"> <li>– negatywnym oddziaływaniem długoterminowym, pośrednim i chwilowym może być przedostawanie się zanieczyszczeń ropopochodnych oraz innych substancji niebezpiecznych do wód podziemnych w wyniku poważnych awarii,</li> </ul>
zabytki	<ul style="list-style-type: none"> <li>– brak oddziaływania (brak zabytków),</li> </ul>
dobry materialne	<ul style="list-style-type: none"> <li>– <b>pozytywnym, stałym oddziaływaniem na dobro materialne będzie fakt wyposażenia terenów inwestycyjnych w bezpieczne i komfortowe dla wszystkich użytkowników drogi,</b></li> <li>– <b>pozytywnym, stałym oddziaływaniem będzie wyznaczenie poszerzenie dróg z myślą o lokalizacji zatok postojowych, poprawiających warunki parkingowe.</b></li> </ul>

Na pozostałych terenach wyznaczonych w planie nie prognozuje się zmiany oddziaływania na środowisko w wyniku realizacji ustaleń planu, ponieważ zostały one wskazane zgodnie z ich dotychczasową funkcją. Ponadto dzięki sporządzeniu planu cenne przyrodniczo i krajobrazowo tereny zieleni zostaną objęte skuteczną ochroną przed ekspansją niepożądaną zabudową. Umożliwiono natomiast ich turystyczne wykorzystanie poprzez orientacyjne wyznaczenie szlaków i punktów turystycznych, wieży widokowej, miejsca widokowego.

Skalę oddziaływania poszczególnych terenów na środowisko zobrazowano na schematach nr 1 i 2.



Schemat nr 1 Oddziaływanie na środowisko w północnej części obszaru objętego planem





Schemat nr 2 Oddziaływanie na środowisko w południowej części obszaru objętego planem

## **11. ROZWIĄZANIA MAJĄCE NA CELU ZAPOBIEGANIE LUB OGRANICZENIE NEGATYWNYCH ODDZIAŁYWAŃ NA ŚRODOWISKO MOGĄCYCH WYNIKAĆ Z REALIZACJI USTALEŃ PLANU**

Podstawowymi środkami minimalizującymi negatywne oddziaływanie planu są jego ustalenia ochronne. W zakresie ochrony środowiska przyrodniczo-kulturowego i krajobrazu plan ustala:

- *zakaz lokalizowania przedsięwzięć mogących zawsze znacząco oddziaływać na środowisko, zgodnie z przepisami odrębnymi,*
- *zakaz lokalizowania przedsięwzięć mogących potencjalnie znacząco oddziaływać na środowisko, zgodnie z przepisami odrębnymi, za wyjątkiem:*
  - *dróg publicznych i związanych z nimi urządzeń,*
  - *obiektów infrastruktury technicznej dopuszczonych planem,*
  - *zabudowy usługowej wraz z towarzyszącą jej infrastrukturą, dopuszczonej planem zgodnie z ustaleniami szczegółowymi,*
- *zakaz lokalizowania zakładów stwarzających zagrożenie wystąpienia poważnej awarii przemysłowej, w szczególności zakładów o dużym i zwiększonym ryzyku jej wystąpienia,*
- *ochronę wód powierzchniowych i podziemnych poprzez:*
  - *ściśle określone zagospodarowanie wód opadowych i roztopowych,*
  - *zakaz wprowadzania ścieków do ziemi, zgodnie z przepisami odrębnymi,*
  - *zakaz składowania odpadów, w tym odpadów niebezpiecznych,*
- *obowiązek ochrony przed hałasem poprzez określenie dopuszczalnych poziomów hałasu zgodnie z przepisami odrębnymi, tj. w granicach strefy „A” ochrony uzdrowiska poziom hałasu musi być zgodny z poziomem hałasu dopuszczalnym dla tej strefy,*
- *ochronę przed promieniowaniem elektromagnetycznym na zasadach regulowanych przepisami odrębnymi,*
- *ochronę przed zanieczyszczeniami powietrza poprzez nakaz eksploatacji instalacji powodujących wprowadzanie gazów lub pyłów do powietrza, w sposób nieprzekraczający standardów jakości środowiska poza terenem, do którego prowadzący instalację ma tytuł prawny;*
- *lokalizację urządzeń łączności publicznej zgodnie z przepisami odrębnymi dotyczącymi położenia w strefie „A” ochrony uzdrowiskowej,*
- *ochronę krzyży przydrożnych, poprzez:*
  - *zachowanie krzyży, z dopuszczeniem zmiany ich formy,*
  - *zakaz lokalizacji obiektów budowlanych, urządzeń i zagospodarowania terenu, które zakłócą wgląd na krzyże w zasięgach ekspozycji wskazanych na rysunku planu,*
- *nakaz nowych nasadzeń w typie naturalnej roślinności lasu sosnowego na terenie oznaczonym symbolem ZPU.*

Ponadto plan:

- *ustala zasady kształtowania zabudowy oraz zagospodarowania terenu, a także zasady budowy systemów komunikacji;*
- *ustala zasady realizacji obiektów infrastruktury technicznej;*
- *ustala minimalne powierzchnie biologicznie czynne i maksymalne powierzchnie zabudowy;*
- *ustala zaopatrzenie w wodę z sieci wodociągowej,*
- *ustala odprowadzenie ścieków sanitarnych siecią kanalizacyjną do oczyszczalni ścieków,*
- *nakazuje podczyszczanie wód opadowych i roztopowych zgodnie z przepisami odrębnymi przed ich zrzutem do odbiornika,*
- *dopuszcza realizację alternatywnych źródeł gazu, w szczególności zbiorników na gaz płynny;*
- *ustala zaopatrzenie w ciepło z miejskiej sieci ciepłowniczej lub z indywidualnych źródeł ciepła, uwzględniając ograniczenia i zakazy w zakresie eksploatacji instalacji, w których następuje spalanie paliw, na zasadach określonych przepisami odrębnymi,*
- *ustala zasady gospodarki odpadami.*

Generalnie celem minimalizowania uciążliwości funkcji wyznaczonych w planie należy stosować przy ich realizacji najnowsze dostępne technologie oraz wysokiej jakości urządzenia i materiały. Celem uzyskania pewności, że funkcja nie oddziałuje negatywnie na środowisko jest ustalenie obowiązku monitoringu (odniesienie rozdz. 4 Prognozy).

Ewentualne negatywne oddziaływanie (którego wykrycie na etapie prognozy nie było możliwe) nowo wprowadzonych czy też zintensyfikowanych funkcji (wszelkiej zabudowy i działalności gospodarczej) na poszczególne komponenty środowiska można będzie ograniczyć poprzez wprowadzenie następujących działań:

- ograniczających uciążliwości hałasowe:
  - ograniczanie prowadzenia prac realizacyjnych do pory dziennej, optymalizację czasu pracy, tak by ograniczyć liczbę przejazdów ciężkich, samochodów i maszyn,
  - stosowanie wysokiej jakości urządzeń i materiałów ograniczających hałas,
  - zabezpieczenie budynków przeznaczonych na pobyt ludzi przed hałasem i drganiami do parametrów izolacyjności akustycznej poprzez wymianę stolarki okiennej, stosowanie materiałów budowlanych zapewniających właściwą izolacyjność przegród zewnętrznych,
- generalne stosowanie urządzeń proekologicznych i dbałości o utrzymanie ich sprawności i właściwego funkcjonowania,
- wprowadzanie ogrodzeń drewnianych zamiast betonowych,
- maskowanie zielenią elementów dysharmonijnych lub ich usuwanie,
- odtworzenie czystego przedpola ekspozycyjnego, estetycznego tła przy pomocy działań porządkujących,
- stosowanie sprawnych technicznie maszyn i środków transportu podczas etapu budowy,
- odpowiednie zabezpieczenie drzew podczas etapu budowy,
- zabezpieczenie (uszczelnienie) terenów zapleczy budowy,
- ochronę terenu przed zanieczyszczeniami substancjami ropopochodnymi i smarami używanymi w urządzeniach mechanicznych i pojazdach, poprzez zastosowanie mas bitumicznych oraz innych (właściwych) materiałów budowlanych,
- wyposażanie systemów odprowadzania wód opadowych w osadniki, piaskowniki i separatory substancji ropopochodnych,
- racjonalne stosowanie środków do zwalczania śliskości w okresie zimowym oraz używanie chemicznych środków ochrony roślin w okresie wegetacji upraw (np. owadobójczych i chwastobójczych) w sposób zapewniający właściwe działanie, a jednocześnie nie powodujący nadmiernego zanieczyszczenia i degradacji środowiska,
- identyfikację lokalnych ujęć wody położonych w pobliżu realizowanych inwestycji i ustalenie dla nich stref ochronnych (ze szczególnym uwzględnieniem zakazu lokalizowania w tych strefach zaplecza budowy, czy miejsc obsługi sprzętu budowlanego i pojazdów).

Zastosowanie się do wszystkich ustaleń planu i powyższych propozycji powinno wystarczająco ograniczyć ewentualne negatywne oddziaływanie ustaleń planu na środowisko.

## **12. ROZWIĄZANIA ALTERNATYWNE DO ROZWIĄZAŃ ZAWARTYCH W PROJEKTOWANYM DOKUMENCIE**

Alternatywą dla przyjęcia przedmiotowego planu jest pozostawienie stanu istniejącego. Na przedmiotowym obszarze nie obowiązuje inny plan miejscowy w związku z czym wszelkie inwestycje mogą być realizowane na podstawie decyzji o warunkach zabudowy i zagospodarowania terenu. Mając na uwadze, że w dużej mierze jest to teren otwarty, dotychczas mało zainwestowany, rozwój zabudowy na podstawie decyzji administracyjnych o charakterze punktowym może być tu szczególnie niebezpieczny i doprowadzić do rozproszenia i nadmiernej ekspansji zabudowy oraz zaburzonego ładu przestrzennego. Ponadto walory przyrodnicze nie byłyby odpowiednio chronione przed antropopresją.

Przeznaczenia terenów wyznaczone w projekcie planu są zgodne z aktualną polityką przestrzenną Gminy wyrażoną w Studium uwarunkowań i kierunków zagospodarowania przestrzennego Gminy Supraśl. Wyznaczono przede wszystkim lasy, a także tereny: zieleni w obszarze Natura 2000 i parku krajobrazowym, parku

uzdrowiskowego, zieleni półnaturalnej, wód powierzchniowych śródlądowych, zieleni urządzonej, zabudowy usług zdrowia – lecznictwa uzdrowiskowego, zabudowy usług nieuciążliwych, zabudowy pensjonatowej, Uwzględniono także strefę wolną od zabudowy w odległości 100 m od linii brzegu rzeki Supraśl, zgodnie z obowiązującym zakazem (z wyjątkami) wynikającym z przepisów odrębnych, w związku z położeniem obszaru opracowania w granicach Parku Krajobrazowego Puszczy Knyszyńskiej im. profesora Witolda Sławińskiego, poprzez wyznaczenie linii zabudowy ograniczających możliwość lokalizacji budynków. Uwzględniono również zadanie ochronne w związku z położeniem analizowanego terenu w obszarze Natura 2000. Układ funkcjonalny został podporządkowany przede wszystkim położeniu całego obszaru opracowania w strefie „A” ochrony uzdrowiskowej. Wyznaczono również układ komunikacyjny, uwzględniając nie tylko ruch kołowy, ale także pieszy i rowerowy. Wyznaczono m.in. orientacyjne szlaki turystyczne wraz z punktami turystycznymi oraz realizację kładki pieszo-rowerowej nad drogą wojewódzką. Szereg zasad z zakresu ochrony środowiska, przyrody i krajobrazu oraz kształtowania krajobrazu, a także wyznaczenia układu funkcjonalno-przestrzennego z uwzględnieniem położenia analizowanego terenu w granicach obszarów chronionych sprawia, że walory przyrodnicze i krajobrazowe są odpowiednio chronione, a ład przestrzenny kształtowany w sposób przemyślany. W planie uwzględniono szereg uwarunkowań mających wpływ na ograniczone możliwości zagospodarowania analizowanego obszaru, w tym:

- położenie całego obszaru planu w granicach obszaru Natura 2000 „Ostoja Knyszyńska” PLH200006 oraz części obszaru planu w granicach obszaru Natura 2000 „Puszcza Knyszyńska” PLB200003,
- położenie całego obszaru planu w granicach Parku Krajobrazowego Puszczy Knyszyńskiej im. profesora Witolda Sławińskiego,
- położenie całego obszaru planu w granicach strefy „A” ochrony uzdrowiskowej,
- położenie części obszaru planu w granicach terenu ochrony pośredniej strefy ochronnej komunalnych ujęć wód podziemnych i powierzchniowych dla Białegostoku w Jurowcach i Wasilkowie,
- położenie części obszaru planu w obszarze szczególnego zagrożenia powodzią, na którym prawdopodobieństwo wystąpienia powodzi jest średnie i wynosi 1% oraz na którym prawdopodobieństwo wystąpienia powodzi jest wysokie i wynosi 10%,
- położenie części obszaru planu w strefę zakazu budowania nowych obiektów budowlanych w pasie o szerokości 100 m od linii brzegu rzeki (z wyjątkami dopuszczonymi przepisami odrębnymi).

W trakcie prac planistycznych rozważono wiele aspektów. Głównym celem opracowania planu było umożliwienie realizacji ośrodka uzdrowiskowego w strefie „A” ochrony uzdrowiskowej, w tym lokalizacji kluczowych dla uzdrowiska inwestycji, w szczególności usług lecznictwa uzdrowiskowego oraz parku uzdrowiskowego. Wariantowaniu podlegał układ funkcjonalno-przestrzenny, w tym przeznaczenia poszczególnych terenów, w szczególności udziału zabudowy, zieleni urządzonej oraz parków uzdrowiskowych w północnej części obszaru opracowania. Wiodącą rolę pełnią tereny niebudowlane, w szczególności lasy, mając na uwadze położenie całego obszaru planu w strefie „A” ochrony uzdrowiskowej. Tereny, na których może być lokalizowana zabudowa oraz zasady jej realizacji zostały wyznaczone z poszanowaniem przedmiotu ochrony obszarów Natura 2000 oraz położenia w parku krajobrazowym. Wariantowano także parametry dotyczące kształtowania zabudowy, w szczególności wysokość obiektów. Do dalszej procedury wybrano koncepcję planu, która jest najbardziej optymalna pod względem funkcjonalno-przestrzennym i jednocześnie generuje najmniejsze straty w środowisku, zgodnie z zasadą zrównoważonego rozwoju.

### 13. STRESZCZENIE W JĘZYKU NIESPECJALISTYCZNYM

Obszar opracowania o powierzchni ok. 430 ha, znajduje się w gminie miejsko-wiejskiej Supraśl – przeważająca część w obrębie ewidencyjnym Krasne-Ciasne (las), a niewielkie fragmenty w mieście Supraśl (rejon ul. Kodeksu Supraskiego oraz al. Niepodległości). Granice obszaru opracowania pokrywają się z granicami strefy „A” ochrony uzdrowiskowej Uzdrowiska Supraśl. Analizowany teren nie jest objęty obowiązującym miejscowym planem zagospodarowania przestrzennego.

Zgodnie z aktualną polityką przestrzenną wyrażoną w Studium uwarunkowań i kierunków zagospodarowania przestrzennego Gminy Supraśl (Uchwała Nr XXXI/391/2021 Rady Miejskiej w Supraślu z dnia 29 listopada 2021 r.) większość obszaru opracowania stanowi głównie tereny koncentracji funkcji Uzdrawiska Supraśl i tereny lasów. Ponadto wyznaczono strefę koncentracji funkcji centrotwórczych gminy oraz funkcji Uzdrawiska Supraśl, strefę zabudowy usług turystyki oraz sportu i rekreacji, strefę lasów, a także tereny zieleni nieurządzonej, o funkcjach ekologicznych. Wyznaczono również główny szkielet układu komunikacyjnego.

Celem sporządzenia Miejscowego planu zagospodarowania przestrzennego części gminy Supraśl w obszarze obejmującym strefę A Uzdrawiska Supraśl, zwanego dalej planem, jest objęcie dokumentem obszaru, na którym dotąd nie obowiązywał plan miejscowy. Opracowanie planu ma umożliwić realizację ośrodka uzdrowskiego w strefie „A” ochrony uzdrowskiej, w tym lokalizacji kluczowych dla uzdrowska inwestycji, w szczególności usług lecznictwa uzdrowskiego oraz parku uzdrowskiego. Ustalenia planu są zgodne z polityką przestrzenną wyrażoną w Studium uwarunkowań i kierunków zagospodarowania przestrzennego Gminy Supraśl, w którym obszar opracowania stanowi głównie tereny koncentracji funkcji Uzdrawiska Supraśl i tereny lasów. Ponadto wyznaczono strefę koncentracji funkcji centrotwórczych gminy oraz funkcji uzdrowska Supraśl, strefę zabudowy usług turystyki oraz sportu i rekreacji, strefę lasów, a także tereny zieleni nieurządzonej, o funkcjach ekologicznych. Mając na celu powyższe, na podstawie art. 14 ust. 1 ustawy o planowaniu i zagospodarowaniu przestrzennym, została podjęta uchwała Nr XI/161/2019 Rady Miejskiej w Supraślu z dnia 19 września 2019 r. w sprawie przystąpienia do sporządzania ww. planu.

Podstawę prawną prognozy oddziaływania na środowisko miejscowego planu zagospodarowania przestrzennego części gminy Supraśl w obszarze obejmującym strefę A Uzdrawiska Supraśl, zwanej dalej prognozą stanowi:

- Ustawa o planowaniu i zagospodarowaniu przestrzennym z dnia 27 marca 2003 r. (Dz. U. z 2023 r., poz. 977, z późn. zm.),
- Ustawa o udostępnianiu informacji o środowisku i jego ochronie, udziale społeczeństwa w ochronie środowiska oraz o ocenach oddziaływania na środowisko z dnia 3 października 2008 r. (Dz. U. z 2023 r., poz. 1094, z późn. zm.).

Celem Prognozy jest określenie charakteru prawdopodobnych skutków i oddziaływań na środowisko przyrodniczo-kulturowe, które mogą być spowodowane realizacją zalecanych lub dopuszczonych przez plan sposobów zagospodarowania i użytkowania terenu. Zgodnie z art. 51 ust. 2 ww. ustawy z dnia 3 października 2008 r. prognoza w szczególności określa, analizuje i ocenia przewidywane znaczące oddziaływania na poszczególne komponenty środowiska, między innymi na: różnorodność biologiczną, ludzi, zwierzęta, rośliny, wodę, powietrze, powierzchnię ziemi, krajobraz, klimat, zasoby naturalne, zabytki, dobra materialne, a także system przyrodniczy gminy i powiązania przyrodnicze obszaru oraz prawne formy ochrony przyrody.

Dokumenty, które zostały uwzględnione przy sporządzaniu prognozy to:

- Uzgodnienie zakresu prognozy z Państwowym Powiatowym Inspektorem Sanitarnym w Białymstoku (pismo znak: NZ.4462.23.2020 z dnia 7 lipca 2020 r.),
- Uzgodnienie zakresu prognozy z Regionalnym Dyrektorem Ochrony Środowiska w Białymstoku (pismo znak: WPN.411.1.25.2020.AR z dnia 16 lipca 2020 r.),
- Projekt miejscowego planu zagospodarowania przestrzennego części gminy Supraśl w obszarze obejmującym strefę A Uzdrawiska Supraśl – IRMiR - Warszawa 2023 r.,
- Studium uwarunkowań i kierunków zagospodarowania przestrzennego Gminy Supraśl przyjęte Uchwałą Nr XXXI/391/2021 Rady Miejskiej w Supraślu z dnia 29 listopada 2021 r.,
- Opracowanie ekofizjograficzne Gminy Supraśl – Towarzystwo Ochrony Siedlisk „ProHabitat”, Białystok – Supraśl 2015 r.,
- Statut Uzdrawiska Supraśl - Załącznik do uchwały Nr X/142/2019 Rady Miejskiej w Supraślu z dnia 09 lipca 2019 r.,
- Stan środowiska w województwie podlaskim. Raport 2020 – Białystok 2020 r.,
- Roczna ocena jakości powietrza w województwie podlaskim. Raport wojewódzki za rok 2022 – Białystok 2023 r.,

- Karta identyfikacyjna JCWP - <http://karty.apgw.gov.pl:4200/api/v1/jcw/pdf?code=RW20001626169>,
- Plan zagospodarowania przestrzennego województwa podlaskiego – Białystok 2017 r.,
- Strategia Rozwoju Województwa Podlaskiego 2030 – Białystok 2020 r.,
- Plan gospodarki odpadami województwa podlaskiego na lata 2023-2028 – Białystok 2023 r.,
- Strategiczny plan adaptacji dla sektorów i obszarów wrażliwych na zmiany klimatu do roku 2020 z perspektywą do roku 2030 – Warszawa 2012 r.,
- Wyniki badań wskaźników fizykochemicznych - monitoring jakości wód podziemnych - monitoring diagnostyczny – 2022 r.,
- Obszary Natura 2000 – Standardowe Formularze Danych,
- Zarządzenie Regionalnego Dyrektora Ochrony Środowiska w Białymstoku z dnia 30 czerwca 2014 r. w sprawie ustanowienia planu zadań ochronnych dla obszaru Natura 2000 Ostoja Knyszyńska PLH200006, zmienione Zarządzeniem Regionalnego Dyrektora Ochrony Środowiska w Białymstoku z dnia 4 lutego 2020 r. oraz Zarządzeniem Regionalnego Dyrektora Ochrony Środowiska w Białymstoku z dnia 1 kwietnia 2022 r.,
- Zarządzenie Regionalnego Dyrektora Ochrony Środowiska w Białymstoku z dnia 15 maja 2014 r. w sprawie ustanowienia planu zadań ochronnych dla obszaru Natura 2000 Puszcza Knyszyńska PLB200003,
- Rozporządzenie Nr 13/2014 Dyrektora Regionalnego Zarządu Gospodarki Wodnej W Warszawie z dnia 24 lipca 2014 r. w sprawie ustanowienia strefy ochronnej komunalnych ujęć wód podziemnych i powierzchniowych dla Białegostoku w Jurowcach i Wasilkowie oraz Rozporządzenie Nr 25/2015 Dyrektora Regionalnego Zarządu Gospodarki Wodnej w Warszawie z dnia 30 października 2015 r. zmieniające rozporządzenie w sprawie ustanowienia strefy ochronnej komunalnych ujęć wód podziemnych i powierzchniowych dla Białegostoku w Jurowcach i Wasilkowie.

Plan określa:

- przeznaczenie terenów, tj.:
  - tereny zabudowy usług nieuciążliwych oznaczone symbolem – U,
  - tereny zabudowy usług zdrowia – lecznictwo uzdrowiskowe oznaczone symbolem – UZ,
  - tereny zabudowy pensjonatowej oznaczone symbolem – MP,
  - tereny zieleni urządzonej oznaczone symbolem – ZP,
  - teren parku uzdrowiskowego oznaczony symbolem – ZPU,
  - lasy oznaczone symbolem – ZL,
  - las w obszarze szczególnego zagrożenia powodzią oznaczony symbolem – ZL/ZZ,
  - tereny zieleni w obszarze Natura 2000 i parku krajobrazowym oznaczone symbolem – ZN,
  - tereny zieleni w obszarze Natura 2000 i parku krajobrazowym w obszarze szczególnego zagrożenia powodzią oznaczone symbolem – ZN/ZZ,
  - tereny zieleni półnaturalnej oznaczone symbolem – ZPN,
  - tereny zieleni półnaturalnej w obszarze szczególnego zagrożenia powodzią oznaczone symbolem – ZPN/ZZ,
  - tereny wód powierzchniowych śródlądowych oznaczone symbolem – WS,
  - teren obsługi technicznej oznaczony symbolem – OT,
  - teren infrastruktury kanalizacyjnej oznaczony symbolem – K,
  - teren drogi publicznej klasy głównej oznaczony symbolem – KDG,
  - teren drogi publicznej klasy lokalnej oznaczony symbolem – KDL,
  - tereny dróg publicznych klasy dojazdowej oznaczone symbolem – KDD,
  - tereny publicznych ciągów pieszo-rowerowych oznaczone symbolem – CP,
  - teren drogi wewnętrznej oznaczony symbolem – KDW;
- zasady ochrony lokalnych interesów publicznych poprzez unormowanie i podporządkowanie działań inwestycyjnych wymogom zachowania ładu przestrzennego;
- przeznaczenia oraz zasady zagospodarowania poszczególnych terenów, tak aby umożliwić kształtowanie ładu przestrzennego w sposób zapewniający ochronę środowiska i zdrowia ludzi oraz wartości kulturowych gminy.

Dla ww. przeznaczeń terenów mogą wystąpić charakterystyczne oddziaływania środowiskowe:

- emisja zanieczyszczeń do atmosfery (wprowadzanie gazów lub pyłów do powietrza);
- emitowanie hałasu i pól elektromagnetycznych;
- wytwarzanie odpadów komunalnych;
- przekształcenie naturalnego ukształtowania terenu;
- zmiany w krajobrazie;
- zmiany szaty roślinnej.

W zakresie ochrony środowiska przyrodniczo-kulturowego oraz krajobrazu plan ustala:

- *zakaz lokalizowania przedsięwzięć mogących zawsze znacząco oddziaływać na środowisko, zgodnie z przepisami odrębnymi,*
- *zakaz lokalizowania przedsięwzięć mogących potencjalnie znacząco oddziaływać na środowisko, zgodnie z przepisami odrębnymi, za wyjątkiem:*
  - *dróg publicznych i związanych z nimi urządzeń,*
  - *obiektów infrastruktury technicznej dopuszczonych planem,*
  - *zabudowy usługowej wraz z towarzyszącą jej infrastrukturą, dopuszczonej planem zgodnie z ustaleniami szczegółowymi,*
- *zakaz lokalizowania zakładów stwarzających zagrożenie wystąpienia poważnej awarii przemysłowej, w szczególności zakładów o dużym i zwiększonym ryzyku jej wystąpienia,*
- *ochronę wód powierzchniowych i podziemnych poprzez:*
  - *ściśle określone zagospodarowanie wód opadowych i roztopowych,*
  - *zakaz wprowadzania ścieków do ziemi, zgodnie z przepisami odrębnymi,*
  - *zakaz składowania odpadów, w tym odpadów niebezpiecznych,*
- *obowiązek ochrony przed hałasem poprzez określenie dopuszczalnych poziomów hałasu zgodnie z przepisami odrębnymi, tj. w granicach strefy „A” ochrony uzdrowiska poziom hałasu musi być zgodny z poziomem hałasu dopuszczalnym dla tej strefy,*
- *ochronę przed promieniowaniem elektromagnetycznym na zasadach regulowanych przepisami odrębnymi,*
- *ochronę przed zanieczyszczeniami powietrza poprzez nakaz eksploatacji instalacji powodujących wprowadzanie gazów lub pyłów do powietrza, w sposób nieprzekraczający standardów jakości środowiska poza terenem, do którego prowadzący instalację ma tytuł prawny;*
- *lokalizację urządzeń łączności publicznej zgodnie z przepisami odrębnymi dotyczącymi położenia w strefie „A” ochrony uzdrowiskowej,*
- *ochronę krzyży przydrożnych, poprzez:*
  - *zachowanie krzyży, z dopuszczeniem zmiany ich formy,*
  - *zakaz lokalizacji obiektów budowlanych, urządzeń i zagospodarowania terenu, które zakłócą wgląd na krzyże w zasięgach ekspozycji wskazanych na rysunku planu,*
- *nakaz nowych nasadzeń w typie naturalnej roślinności lasu sosnowego na terenie oznaczonym symbolem ZPU.*

Ponadto plan:

- *ustala zasady kształtowania zabudowy oraz zagospodarowania terenu, a także zasady budowy systemów komunikacji;*
- *ustala zasady realizacji obiektów infrastruktury technicznej;*
- *ustala minimalne powierzchnie biologicznie czynne i maksymalne powierzchnie zabudowy;*
- *ustala zaopatrzenie w wodę z sieci wodociągowej,*
- *ustala odprowadzenie ścieków sanitarnych siecią kanalizacyjną do oczyszczalni ścieków,*
- *nakazuje podczyszczanie wód opadowych i roztopowych zgodnie z przepisami odrębnymi przed ich zrzutem do odbiornika,*
- *dopuszcza realizację alternatywnych źródeł gazu, w szczególności zbiorników na gaz płynny;*

- ustala zaopatrzenie w ciepło z miejskiej sieci ciepłowniczej lub z indywidualnych źródeł ciepła, uwzględniając ograniczenia i zakazy w zakresie eksploatacji instalacji, w których następuje spalanie paliw, na zasadach określonych przepisami odrębnymi,
- ustala zasady gospodarki odpadami.

W trakcie prac planistycznych rozważono wiele aspektów. Głównym celem opracowania planu było umożliwienie realizacji ośrodka uzdrowskiego w strefie „A” ochrony uzdrowskiej, w tym lokalizacji kluczowych dla uzdrowska inwestycji, w szczególności usług lecznictwa uzdrowskiego oraz parku uzdrowskiego. Wariantowaniu podlegał układ funkcjonalno-przestrzenny, w tym przeznaczenia poszczególnych terenów, w szczególności udziału zabudowy, zieleni urządzonej oraz parków uzdrowskich w północnej części obszaru opracowania. Wiodącą rolę pełnią tereny niebudowlane, w szczególności lasy, mając na uwadze położenie całego obszaru planu w strefie „A” ochrony uzdrowskiej. Tereny, na których może być lokalizowana zabudowa oraz zasady jej realizacji zostały wyznaczone z poszanowaniem przedmiotu ochrony obszarów Natura 2000 oraz położenia w parku krajobrazowym. Wariantowano także parametry dotyczące kształtowania zabudowy, w szczególności wysokość obiektów. Do dalszej procedury wybrano koncepcję planu, która jest najbardziej optymalna pod względem funkcjonalno-przestrzennym i jednocześnie generuje najmniejsze straty w środowisku, zgodnie z zasadą zrównoważonego rozwoju.

Prognoza wykazała, że **w planie uwzględnione zostały cele i zasady ochrony środowiska szczebla krajowego i międzynarodowego** (w tym wspólnotowego) i nie wykazała drastycznych sprzeczności wynikających z unormowań prawnych wymagających radykalnych zmian projektu dokumentu. **Zapisy projektu uchwały są poprawne w odniesieniu do obowiązków z zakresu ochrony środowiska** – gospodarki wodno-ściekowej, ochrony powietrza, ochrony przed hałasem, ochrony wód powierzchniowych i podziemnych oraz związanej z zagrożeniem powodziowym, ochrony przyrody.

**Projektowany sposób zagospodarowania przestrzennego poszczególnych obszarów planu nie wpłynie znacząco na pogorszenie stanu środowiska – nie prognozuje się przekroczeń określonych prawem standardów jakości środowiska. Nie stwierdza się też transgranicznych oddziaływań** ustaleń planu. W wyniku przeprowadzonych analiz i ocen stwierdza się, że zaprojektowane w planie funkcje będą miały w przewadze wpływ neutralny (brak wpływu, wpływ umiarkowany), słaby, lub umiarkowany. **Nie przewiduje się oddziaływań znacząco negatywnych tj. powodujących zasadniczą zmianę określonych parametrów jakości środowiska, zagrożenia dla liczebności i bioróżnorodności gatunków, istotnych barier dla migracji, zagrożenia dla obszarów przyrodniczo cennych, w tym dla celu i przedmiotu ochrony obszarów Natura 2000 oraz integralności tych obszarów.** Powyższe stwierdzenia są uwarunkowane wypełnieniem wszystkich nakazów i zakazów planu. **Efektywne i pełne wdrożenie ustaleń miejscowego planu zagospodarowania przestrzennego powinno stanowić wystarczające zabezpieczenie przed potencjalnymi negatywnymi, przyszłymi zmianami w środowisku przyrodniczym**, a celem uzyskania pewności, że projektowane funkcje nie oddziałują negatywnie na środowisko jest ustalenie obowiązku monitoringu.

#### 14. WYKAZ WYKORZYSTANYCH MATERIAŁÓW

- Uzgodnienie zakresu prognozy z Państwowym Powiatowym Inspektorem Sanitarnym w Białymstoku (pismo znak: NZ.4462.23.2020 z dnia 7 lipca 2020 r.),
- Uzgodnienie zakresu prognozy z Regionalnym Dyrektorem Ochrony Środowiska w Białymstoku (pismo znak: WPN.411.1.25.2020.AR z dnia 16 lipca 2020 r.),
- Projekt miejscowego planu zagospodarowania przestrzennego części gminy Supraśl w obszarze obejmującym strefę A Uzdrowska Supraśl – IRMiR - Warszawa 2023 r.,
- Studium uwarunkowań i kierunków zagospodarowania przestrzennego Gminy Supraśl przyjęte Uchwałą Nr XXXI/391/2021 Rady Miejskiej w Supraślu z dnia 29 listopada 2021 r.,
- Opracowanie ekofizjograficzne Gminy Supraśl – Towarzystwo Ochrony Siedlisk „ProHabitat”, Białystok – Supraśl 2015 r.,



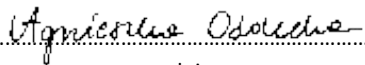
- Statut Uzdrowiska Supraśl - Załącznik do uchwały Nr X/142/2019 Rady Miejskiej w Supraślu z dnia 09 lipca 2019 r.,
- Stan środowiska w województwie podlaskim. Raport 2020 – Białystok 2020 r.,
- Roczna ocena jakości powietrza w województwie podlaskim. Raport wojewódzki za rok 2022 – Białystok 2023 r.,
- Karta identyfikacyjna JCWP - <http://karty.apgw.gov.pl:4200/api/v1/jcw/pdf?code=RW20001626169>,
- Plan zagospodarowania przestrzennego województwa podlaskiego – Białystok 2017 r.,
- Strategia Rozwoju Województwa Podlaskiego 2030 – Białystok 2020 r.,
- Plan gospodarki odpadami województwa podlaskiego na lata 2023-2028 – Białystok 2023 r.,
- Strategiczny plan adaptacji dla sektorów i obszarów wrażliwych na zmiany klimatu do roku 2020 z perspektywą do roku 2030 – Warszawa 2012 r.,
- Wyniki badań wskaźników fizykochemicznych - monitoring jakości wód podziemnych - monitoring diagnostyczny – 2022 r.,
- Obszary Natura 2000 – Standardowe Formularze Danych,
- Zarządzenie Regionalnego Dyrektora Ochrony Środowiska w Białymstoku z dnia 30 czerwca 2014 r. w sprawie ustanowienia planu zadań ochronnych dla obszaru Natura 2000 Ostoja Knyszyńska PLH200006, zmienione Zarządzeniem Regionalnego Dyrektora Ochrony Środowiska w Białymstoku z dnia 4 lutego 2020 r. oraz Zarządzeniem Regionalnego Dyrektora Ochrony Środowiska w Białymstoku z dnia 1 kwietnia 2022 r.,
- Zarządzenie Regionalnego Dyrektora Ochrony Środowiska w Białymstoku z dnia 15 maja 2014 r. w sprawie ustanowienia planu zadań ochronnych dla obszaru Natura 2000 Puszcza Knyszyńska PLB200003,
- Rozporządzenie Nr 13/2014 Dyrektora Regionalnego Zarządu Gospodarki Wodnej W Warszawie z dnia 24 lipca 2014 r. w sprawie ustanowienia strefy ochronnej komunalnych ujęć wód podziemnych i powierzchniowych dla Białegostoku w Jurowcach i Wasilkowie oraz Rozporządzenie Nr 25/2015 Dyrektora Regionalnego Zarządu Gospodarki Wodnej w Warszawie z dnia 30 października 2015 r. zmieniające rozporządzenie w sprawie ustanowienia strefy ochronnej komunalnych ujęć wód podziemnych i powierzchniowych dla Białegostoku w Jurowcach i Wasilkowie.

## ZAŁĄCZNIK

### OŚWIADCZENIE KIERUJĄCEGO ZESPOŁEM AUTORSKIM

Na podstawie art. 51 ust. 2 pkt 1 lit. f ustawy o udostępnianiu informacji o środowisku i jego ochronie, udziale społeczeństwa w ochronie środowiska oraz o ocenach oddziaływania na środowisko z dnia 3 października 2008 r. (Dz. U. z 2023 r., poz. 1094, z późn. zm.) oświadczam, że spełniam wymagania, o których mowa w art. 74a ust. 2 ww. ustawy.

Jestem świadomy odpowiedzialności karnej za złożenie fałszywego oświadczenia.

  
.....  
podpis