


PROGNOZA ODDZIAŁYWANIA NA ŚRODOWISKO
DLA PROJEKTU ZMIANY MIEJSCOWEGO PLANU
ZAGOSPODAROWANIA PRZESTRZENNEGO CZĘŚCI GMINY SUPRAŚL
(REJON SZOSY BARANOWICKIEJ NA ODCINKU ZAŚCIANKI)

Opracowanie:

mgr inż. Karolina Reczulska 

Wrocław, 24.11.2023 r.

SPIS TREŚCI

1. WPROWADZENIE	4
1.1. CEL, PRZEDMIOT I ZAKRES OPRACOWANIA.....	4
1.2. POŁOŻENIE OBSZARU OPRACOWANIA	5
2. INFORMACJE O GŁÓWNYCH CELACH PROJEKTOWANEGO DOKUMENTU ORAZ JEGO POWIĄZANIACH Z INNYMI DOKUMENTAMI	8
2.1. ZAŁOŻENIA MIEJSCOWEGO PLANU ZAGOSPODAROWANIA PRZESTRZENNEGO	8
2.2. POWIĄZANIA PROJEKTU PLANU Z INNYMI DOKUMENTAMI STRATEGICZNYMI	11
2.2.1. <i>Obowiązujący miejscowy plan zagospodarowania przestrzennego</i>	11
2.2.2. <i>Studium uwarunkowań i kierunków zagospodarowania przestrzennego gminy</i>	12
2.2.3. <i>Plan zagospodarowania przestrzennego województwa</i>	14
3. CHARAKTERYSTYKA ISTNIEJĄCEGO STANU ŚRODOWISKA ORAZ POTENCJALNYCH JEGO ZMIAN W PRZYPADKU BRAKU REALIZACJI PROJEKTOWANEGO DOKUMENTU	15
3.1. UŻYTKOWANIE TERENU	15
3.2. FLORA I FAUNA	16
3.3. KORYTARZE EKOLOGICZNE	17
3.4. ISTNIEJĄCE FORMY OCHRONY PRZYRODY	17
3.5. ZABYTKI I DZIEDZICTWO KULTUROWE	19
3.6. GEOMORFOLOGIA, UKSZTAŁTOWANIE TERENU, GLEBY	19
3.7. ZASOBY NATURALNE	19
3.8. HYDROLOGIA	19
3.8.1. <i>Wody powierzchniowe</i>	19
3.8.2. <i>Wody podziemne</i>	19
3.8.3. <i>Jednolite części wód i cele środowiskowe zawarte w Planie gospodarowania wodami</i>	20
3.8.4. <i>Obszary szczególnego zagrożenia powodzią</i>	25
3.9. KLIMAT	26
3.10. KRAJOBRAZ.....	26
3.11. CHARAKTERYSTYKA POTENCJALNYCH ZMIAN ŚRODOWISKA W PRZYPADKU BRAKU REALIZACJI USTALEŃ ZAWARTYCH W PROJEKTOWANYM DOKUMENCIE.....	26
4. CHARAKTERYSTYKA STANU ŚRODOWISKA NA OBSZARACH OBJĘTYCH PRZEWIDYWANYM ZNACZĄCYM ODDZIAŁYWANIEM	28
5. ISTNIEJĄCE PROBLEMY OCHRONY ŚRODOWISKA ISTOTNE Z PUNKTU WIDZENIA PROJEKTOWANEGO DOKUMENTU, W SZCZEGÓLNOŚCI DOTYCZĄCE OBSZARÓW CHRONIONYCH NA PODSTAWIE USTAWY O OCHRONIE PRZYRODY.....	30
6. CELE OCHRONY ŚRODOWISKA USTANOWIONE NA SZCZEBLU MIĘDZYNARODOWYM, WSPÓLNOTOWYM I KRAJOWYM, ISTOTNE Z PUNKTU WIDZENIA PROJEKTOWANEGO DOKUMENTU ORAZ SPOSOBY W JAKICH TE CELE I INNE PROBLEMY ZOSTAŁY UWZGLĘDNIONE PODCZAS OPRACOWYWANIA DOKUMENTU	31
7. PRZEWIDYWANE ZNACZĄCE ODDZIAŁYWANIA NA CELE, PRZEDMIOT OCHRONY I INTEGRALNOŚĆ OBSZARÓW NATURA 2000 ORAZ NA ŚRODOWISKO.....	33
7.1. CEL, PRZEDMIOT OCHRONY I INTEGRALNOŚĆ OBSZARÓW NATURA 2000	33
7.2. POZOSTAŁE FORMY OCHRONY PRZYRODY	34
7.3. FLORA, FAUNA I BIORÓŻNORODNOŚĆ	35
7.4. KORYTARZE EKOLOGICZNE	36
7.5. ZABYTKI I DOBRA MATERIALNE	36
7.6. KRAJOBRAZ.....	36
7.7. POWIETRZE	36
7.8. POWIERZCHNIA ZIEMI	36
7.9. WODY POWIERZCHNIOWE I PODZIEMNE ORAZ ŚRODOWISKO GRUNTOWO-WODNE.....	37

7.10. KLIMAT.....	37
7.11. ZASOBY NATURALNE	38
7.12. LUDZIE	38
8. ROZWIĄZANIA MAJĄCE NA CELU ZAPOBIEGANIE, OGRANICZANIE LUB KOMPENSACJĘ PRZYRODNICZĄ NEGATYWNYCH DDZIAŁYWAŃ NA ŚRODOWISKO	39
9. ROZWIĄZANIA ALTERNATYWNE DO ROZWIĄZAŃ ZAWARTYCH W PROJEKCIE DOKUMENTU WRAZ Z UZASADNIENIEM ICH WYBORU ALBO WYJAŚNIENIE BRAKU ROZWIĄZAŃ ALTERNATYWNYCH, W TYM WSKAZANIE NAPOTKANYCH TRUDNOŚCI WYNIKAJĄCYCH Z NIEDOSTATKÓW TECHNIKI LUB LUK WE WSPÓŁCZESNEJ WIEDZY.....	40
10. INFORMACJE O METODACH ZASTOSOWANYCH PRZY SPORZĄDZANIU PROGNOZY.....	41
11. PROPOZYCJE DOTYCZĄCE PRZEWIDYWANYCH METOD ANALIZY SKUTKÓW REALIZACJI POSTANOWIEŃ PROJEKTOWANEGO DOKUMENTU ORAZ CZĘSTOTLIWOŚĆ JEJ PRZEPROWADZANIA.....	43
12. INFORMACJE O MOŻLIWYM TRANSGRANICZNYM ODDZIAŁYWANIU NA ŚRODOWISKO.....	44
13. STRESZCZENIE W JĘZYKU NIESPECJALISTYCZNYM.....	45
14. MATERIAŁY ŹRÓDŁOWE	47
15. SPIS ZAŁĄCZNIKÓW, RYCIN I TABEL.....	49

1. WPROWADZENIE

1.1. Cel, przedmiot i zakres opracowania

Obowiązek przeprowadzenia strategicznej oceny oddziaływania na środowisko dla projektu miejscowego planu zagospodarowania przestrzennego wynika z art. 46 ust. 1 ustawy z dnia 3 października 2008 r. *o udostępnianiu informacji o środowisku i jego ochronie, udziale społeczeństwa w ochronie środowiska oraz o ocenach oddziaływania na środowisko*. W ramach tego postępowania sporządza się, zgodnie z art. 51 ust. 1 wymienionej ustawy, prognozę oddziaływania na środowisko.

Obszar objęty projektem zmiany miejscowego planu zagospodarowania przestrzennego części gminy Supraśl (rejon Szosy Baranowickiej na odcinku Zaścianki), dalej zwanym mpzp, został ustalony w uchwale Nr VII/51/2015 Rady Miejskiej w Supraślu z dnia 19 marca 2015 r. w sprawie przystąpienia do zmiany miejscowego planu zagospodarowania przestrzennego części gminy Supraśl (rejon Szosy Baranowickiej na odcinku Zaścianki).

Prognoza wykonana została przy zachowaniu układu zagadnień określonych w art. 51 ust. 2 ww. ustawy z dnia 3 października 2008 r. *o udostępnianiu informacji o środowisku i jego ochronie, udziale społeczeństwa w ochronie środowiska oraz o ocenach oddziaływania na środowisko* oraz zgodnie z zakresem uzgodnionym z właściwymi organami ochrony środowiska, tj. z Regionalnym Dyrektorem Ochrony Środowiska oraz Państwowym Powiatowym Inspektorem Sanitarnym.

Zgodnie z powyższym w prognozie niniejszej w szczególności:

1. Zawarto:

- informacje o treści i głównych celach projektowanego dokumentu oraz jego powiązaniach z innymi dokumentami,
- informacje o metodach zastosowanych przy sporządzaniu prognozy,
- propozycje dotyczące przewidywanych metod analizy skutków realizacji ustaleń projektowanego dokumentu oraz częstotliwości jej przeprowadzania,
- informacje o możliwym transgranicznym oddziaływaniu na środowisko,
- streszczenie w niespecjalistycznym języku nietechnicznym,
- oświadczenie autora, a w przypadku gdy wykonawcą prognozy jest zespół autorów – kierującego tym zespołem, o spełnieniu wymagań, o których mowa w art. 74a ust. 2, stanowiące załącznik 3 do prognozy,
- datę sporządzenia prognozy, imię, nazwisko i podpis autora, a w przypadku gdy wykonawcą prognozy jest zespół autorów – imię, nazwisko i podpis kierującego tym zespołem oraz imiona, nazwiska i podpisy członków zespołu autorów;

2. Określono, przeanalizowano i oceniono:

- istniejący stan środowiska oraz potencjalne zmiany tego stanu w przypadku braku realizacji projektowanego dokumentu,
- stan środowiska na obszarach objętych przewidywanym znaczącym oddziaływaniem,
- istniejące problemy ochrony środowiska istotne z punktu widzenia projektowanego dokumentu, w szczególności dotyczące obszarów podlegających ochronie na podstawie ustawy z dnia 16 kwietnia 2004 r. o ochronie przyrody,
- cele ochrony środowiska ustanowione na szczeblu międzynarodowym, wspólnotowym i krajowym, istotne z punktu widzenia projektowanego dokumentu, oraz sposoby, w jakich

te cele i inne problemy środowiska zostały uwzględnione podczas opracowywania tego dokumentu,

- przewidywane znaczące oddziaływania, w tym oddziaływania bezpośrednie, pośrednie, wtórne, skumulowane, krótkoterminowe, średnioterminowe i długoterminowe, stałe i chwilowe oraz pozytywne i negatywne, na cele i przedmiot ochrony obszaru Natura 2000 oraz integralność tego obszaru, a także na środowisko (w szczególności na różnorodność biologiczną, ludzi, zwierzęta, rośliny, wodę, powietrze, powierzchnię ziemi, krajobraz, klimat, zasoby naturalne, zabytki i dobra materialne), z uwzględnieniem zależności między elementami środowiska i między oddziaływaniami na te elementy;

3. Przedstawiono:

- rozwiązania mające na celu zapobieganie, ograniczanie lub kompensację przyrodniczą negatywnych oddziaływań na środowisko, mogących być rezultatem realizacji ustaleń projektowanego dokumentu, w szczególności na cele i przedmiot ochrony obszaru Natura 2000 oraz integralność tego obszaru,
- biorąc pod uwagę cele i geograficzny zasięg dokumentu oraz cele i przedmiot ochrony obszaru Natura 2000 oraz integralność tego obszaru – rozwiązania alternatywne do rozwiązań zawartych w projektowanym dokumencie wraz z uzasadnieniem ich wyboru oraz opis metod dokonania oceny prowadzącej do tego wyboru lub wyjaśnienie braku rozwiązań alternatywnych, w tym wskazania napotkanych trudności wynikających z niedostatków techniki lub luk we współczesnej wiedzy.

W niniejszej prognozie oddziaływania na środowisko uwzględniono wymogi zawarte w art. 52 ust. 1 wymienionej wyżej ustawy, co oznacza, że prognozę opracowano stosownie do stanu współczesnej wiedzy i metod oceny oraz dostosowano do zawartości i stopnia szczegółowości projektowanego dokumentu oraz etapu przyjęcia tego dokumentu.

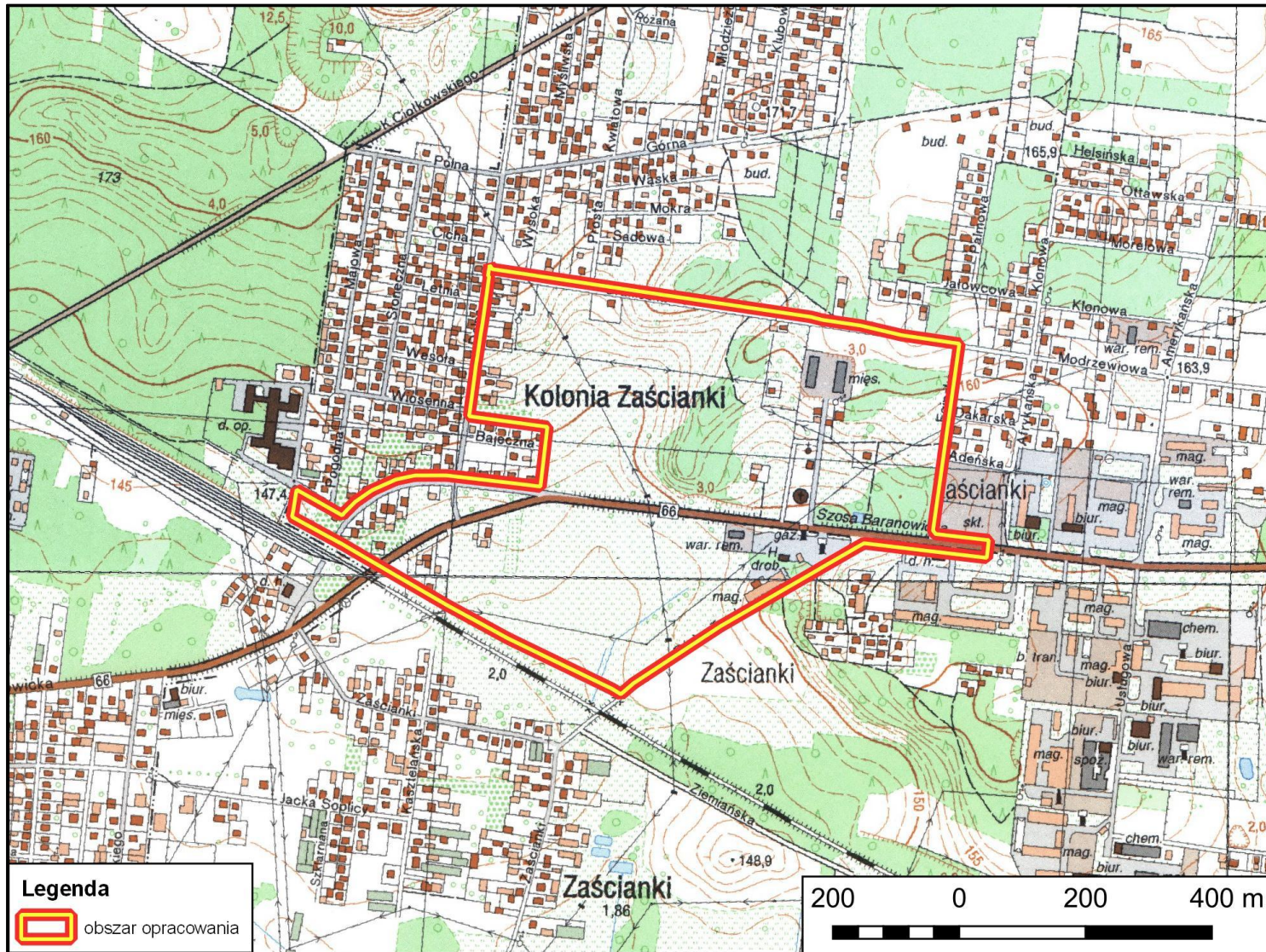
1.2. Położenie obszaru opracowania

Gmina Supraśl położona jest w województwie podlaskim, w powiecie białostockim. Bezpośrednio sąsiaduje z gminami: Białystok – aglomeracja miejska – stolica województwa, Wasilków, Czarna Białostocka, Gródek, Szudziałowo, Sokółka, Zabłudów. Gmina Supraśl ma powierzchnię ok. 187 km² i jest gminą miejsko-wiejską, jej charakter w kilku wsiach jest typowo rolniczy a w kilku położonych w bezpośrednim sąsiedztwie Białegostoku typowo miejski. Skupiska ludności we wsiach Zaścianki, Grabówka, Sobolewo, Henrykowo, Ogrodniczki, Ciasne, Sowłany posiadają zabudowę ulicową, a pozostałe kolonijną. Miasto Supraśl jest siedzibą władz miejsko – gminnych i leży na polanie Puszczy Knyszyńskiej. Miasto Supraśl ma warunki bioklimatyczne do prowadzenia lecznictwa klimatycznego i profilaktyki zdrowotnej. Tak jak cały region gmina Supraśl należy do obszaru „Zielone Płuca Polski”. Ponad 70 % obszaru gminy stanowią tereny leśne Puszczy Knyszyńskiej. Przeważają tu drzewostany sosnowe i sosnowo – świerkowe o średnim wieku 40 – 70 lat. Jest to teren o największej liczbie rezerwatów przyrody, o łącznej powierzchni 1264,75 ha oraz najciekawszych zakątków pod względem przyrodniczym Puszczy

Projektem mpzp objęto teren o powierzchni ok. 39,7 ha, zlokalizowany w południowej-zachodniej części gminy, obrębie Zaścianki, w rejonie ulicy Szosa Baranowicka w bezpośrednim sąsiedztwie Białegostoku oraz linii kolejowej nr 37 Białystok – Zubki Białostockie na odcinku Białystok Fabryczny – Waliły (ryc. 1). W granicach planu zlokalizowana jest zabudowa mieszkaniowa jednorodzinna, zabudowy usługowa (w tym usługi o charakterze publicznych – cerkiew), zabudowa produkcyjno-

usługowa (głównie w sąsiedztwie Szosy Baranowicka), tereny usług sportu i rekreacji oraz tereny niezabudowane, w tym grunty rolne i leśne, jak również zurbanizowane niezabudowane często z nieurządzoną zielenią niską i zadrzewieniami.

Ryc. 1. Lokalizacja obszaru miejscowego planu zagospodarowania przestrzennego.



Źródło: opracowanie własne na podstawie map topograficznych, zamieszczonych w serwisie: www.geoportal.gov.pl

2. INFORMACJE O GŁÓWNYCH CELACH PROJEKTOWANEGO DOKUMENTU ORAZ JEGO POWIĄZANIACH Z INNYMI DOKUMENTAMI

2.1. Założenia miejscowego planu zagospodarowania przestrzennego

Zadaniem analizowanego projektu miejscowego planu zagospodarowania przestrzennego jest dostosowanie i zaktualizowanie warunków jego zagospodarowania i zabudowy, w zakresie zgodnym z art. 15 ustawy z dnia 27 marca 2003 r. o *planowaniu i zagospodarowaniu przestrzennym* przy uwzględnieniu kierunków rozwoju określonych w „Studium uwarunkowań i kierunków zagospodarowania przestrzennego gminy Supraśl”, (dalej zwanym Studium).

Omawiany projekt mpzp odnosi się do obszaru, dla którego aktualnie obowiązują trzy miejscowe plany zagospodarowania przestrzennego.

Projekt mpzp w związku z kierunkami rozwoju określonymi w Studium, aktualnym stanem zainwestowania oraz decyzjami administracyjnymi, przewiduje tereny przeznaczonych pod zabudowę mieszkaniową jednorodzinną (pow. ok. 6,6 ha), zabudowę mieszkaniowo-usługową (pow. ok. 9,3 ha), zabudowę usługową, w tym również o charakterze publicznym i przeznaczone pod usługi sportu i rekreacji (pow. ok. 5,9 ha) oraz zabudowę mieszkaniową produkcyjno-usługową (pow. ok. 4,8 ha) oraz tereny komunikacyjne (drogi publiczne i wewnętrzne – pow. ok. 9,7 ha) i tereny infrastruktury techniczne – przepompownia ścieków (pow. ok. 0,3 ha). Pozostałe tereny to tereny rolnicze wraz z rowami melioracyjnymi (pow. ok. 3,1 ha). Ogólnie pod zabudowę mieszkaniową, mieszkaniowo-usługową, usługową i produkcyjno-usługową (tereny MN, MNU, U, UKR, UP, US, PU) projekt mpzp przeznaczona ok. 67% powierzchnia obszaru opracowania, czyli ok. 26,6 ha z ok. 39,7 ha. Głównym zadaniem planu jest określenie przeznaczenia terenów zgodnie z kierunkami rozwoju ustalonymi w Studium, zasady zagospodarowania przestrzeni oraz wskaźniki kształtowania zabudowy i ich wzajemne proporcje, dostosowane do obowiązujących przepisów odrębnych, istniejącego stanu zagospodarowania oraz aktualnych trendów lokalnego rozwoju społeczno-gospodarczego i potrzeb właściciela nieruchomości.

W projekcie mpzp przyjmuje się następujące przeznaczenie terenu:

- 1) **MN** – tereny zabudowy mieszkaniowej jednorodzinnej, dla których w zakresie zasad kształtowania oraz zagospodarowania terenu ustalono:
 - wysokość zabudowy do 9,5 m, przy czym dla budynków pomocniczych wysokość do 6 m,
 - powierzchnię biologicznie czynną nie mniejszą niż 50% powierzchni działki budowlanej,
 - powierzchnię zabudowy nie większą niż 25% powierzchni działki budowlanej,
 - wskaźnik intensywności zabudowy od 0 do 0,75.
- 2) **MNU** – tereny zabudowy mieszkaniowej jednorodzinnej oraz zabudowy usługowej, dla których w zakresie zasad kształtowania oraz zagospodarowania terenu ustalono:
 - wysokość zabudowy do 9,5 m, przy czym dla budynków pomocniczych wysokość do 6 m,
 - powierzchnię biologicznie czynną nie mniejszą niż 50% powierzchni działki budowlanej,
 - powierzchnię zabudowy nie większą niż 25% powierzchni działki budowlanej,
 - wskaźnik intensywności zabudowy od 0 do 0,75.
- 3) **PU** – tereny zabudowy produkcyjnej, składów i magazynów oraz zabudowy usługowej, dla których w zakresie zasad kształtowania oraz zagospodarowania terenu ustalono:
 - wysokość zabudowy do 10 m,
 - powierzchnię biologicznie czynną nie mniejszą niż 25% powierzchni działki budowlanej,

- powierzchnię zabudowy nie większą niż 30% powierzchni działki budowlanej,
 - wskaźnik intensywności zabudowy od 0 do 1,2.
- 4) U** – tereny zabudowy usługowej, dla których w zakresie zasad kształtowania oraz zagospodarowania terenu ustalono:
- wysokość zabudowy do 10 m (na terenie 6U do 9,5 m),
 - powierzchnię biologicznie czynną nie mniejszą niż 25% powierzchni działki budowlanej,
 - powierzchnię zabudowy nie większą niż 30% powierzchni działki budowlanej,
 - wskaźnik intensywności zabudowy od 0 do 1,2.
- 5) UP** – tereny zabudowy usługowej, dla których w zakresie zasad kształtowania oraz zagospodarowania terenu ustalono:
- wysokość zabudowy do 9,5 m,
 - powierzchnię biologicznie czynną nie mniejszą niż 30% powierzchni działki budowlanej,
 - powierzchnię zabudowy nie większą niż 30% powierzchni działki budowlanej,
 - wskaźnik intensywności zabudowy od 0 do 1,2.
- 6) UKR** – teren usług kultu religijnego, dla którego w zakresie zasad kształtowania oraz zagospodarowania terenu ustalono:
- wysokość zabudowy do 9,5 m, przy czym dla budynku cerkwi wysokość zabudowy jak w stanie istniejącym w dniu wejścia w życie planu,
 - powierzchnię biologicznie czynną nie mniejszą niż 30% powierzchni działki budowlanej,
 - powierzchnię zabudowy nie większą niż 30% powierzchni działki budowlanej,
 - wskaźnik intensywności zabudowy od 0 do 1,2.
- 7) US** – teren usług sportu i rekreacji, dla którego w zakresie zasad kształtowania oraz zagospodarowania terenu ustalono:
- wysokość zabudowy do 9,5 m,
 - powierzchnię biologicznie czynną nie mniejszą niż 70% powierzchni działki budowlanej,
 - powierzchnię zabudowy nie większą niż 15% powierzchni działki budowlanej,
 - wskaźnik intensywności zabudowy od 0 do 0,3.
- 8) R** – tereny rolnicze, dla których ustalono zakaz zabudowy
- 9) W** – teren urządzeń melioracji wodnej – rowy melioracyjne. Dla terenu ustalono zakaz realizacji zabudowy kubaturowej
- 10) KDG** – teren drogi publicznej klasy głównej (ul. Szosa Baranowicka), dla którego ustalono przebieg i szerokość drogi zgodnie z rysunkiem.
- 11) KDL** – tereny drogi publicznej klasy lokalnej, dla których ustalono przebieg i szerokość drogi zgodnie z rysunkiem.
- 12) KDD** – tereny drogi publicznej klasy dojazdowej, dla których ustalono przebieg i szerokość drogi zgodnie z rysunkiem.
- 13) KDW** – tereny drogi wewnętrzne, dla których ustalono przebieg i szerokość drogi zgodnie z rysunkiem.
- 14) IK** – teren infrastruktury technicznej – kanalizacja, dla którego w zakresie zasad kształtowania oraz zagospodarowania terenu ustalono:
- wysokość zabudowy do 12 m,
 - powierzchnię biologicznie czynną nie mniejszą niż 25% powierzchni działki budowlanej,
 - powierzchnię zabudowy nie większą niż 30% powierzchni działki budowlanej,
 - wskaźnik intensywności zabudowy od 0 do 1,2.

W projekcie mpzp określono niezbędne ustalenia:

- w zakresie zasad ochrony i kształtowania ładu przestrzennego ustalono m.in.: zakaz lokalizacji tymczasowych obiektów budowlanych z pewnymi wyjątkami, zakaz realizacji farm fotowoltaicznych, zakaz realizacji instalacji i obiektów służących spopieleniu zwłok
- w zakresie zasad ochrony środowiska, przyrody i krajobrazu oraz zasad kształtowania krajobrazu określone zostały dopuszczalne poziomy hałasu. Ustalano, że dla terenów położonych w strefie ograniczonego zagospodarowania od obszaru kolejowego o szerokości 20 m należy zastosować odpowiednie rozwiązania zapewniające ochronę przed hałasem, uwzględniające ustalone przeznaczenie terenów i dopuszczalne poziomy hałasu. Na terenach 1UP i 4MNU zakazano wycinki drzew, z dopuszczeniem wycinki wyłącznie w przypadku kolizji z projektowaną zabudową oraz w związku z zabiegami pielęgnacyjnymi drzew;
- w zakresie szczególnych warunków zagospodarowania terenów oraz ograniczenia w ich użytkowaniu, w tym zakazu zabudowy uwzględniono tereny podlegających ochronie na podstawie przepisów odrębnych: dla sąsiadującej linii kolejowej wyznaczono strefę ograniczonego zagospodarowania od obszaru kolejowej o szerokości 20 m, dla napowietrznej linii elektroenergetycznej wysokiego napięcia 110kV wyznaczono strefę ochronną, a dla terenów przyległych do drogi 1KDG ustalono zasady realizacji instalacji fotowoltaicznych
- w zakresie zasad modernizacji, rozbudowy i budowy systemów komunikacji i infrastruktury technicznej ustalono:
 - ✓ dla systemu komunikacji:
 - obsługę komunikacyjną obszaru objętego planem z dróg: KDG, KDL, KDD, KDW,
 - powiązanie z zewnętrznym układem komunikacyjnym poprzez drogi: 1KDG, 1KDL, 2KDL, 2KDD, 3KDD, 5KDD, 7KDW,
 - dopuszczenie realizacji ciągów pieszych lub pieszo-rowerowy oraz dróg rowerowych na wszystkich terenach w granicach planu
 - ✓ dla systemu infrastruktury technicznej:
 - dopuszczenie lokalizacji infrastruktury technicznej na wszystkich terenach w granicach planu, pod warunkiem, że nie koliduje z zagospodarowaniem terenu i nie spowodują zmiany przeznaczenia terenu,
 - powiązanie z zewnętrznym układem infrastruktury technicznej poprzez sieci realizowane w granicach terenów dróg lub poprzez sieci realizowane w granicach innych terenów pod warunkiem, że nie kolidują z zagospodarowaniem terenu i nie spowodują zmiany przeznaczenia terenu,
 - zaopatrzenie w wodę z sieci wodociągowej,
 - odprowadzanie ścieków poprzez sieć kanalizacyjną,
 - odprowadzanie wód opadowych i roztopowych poprzez kanalizację deszczową lub ich zagospodarowanie w obrębie własnej działki,
 - zaopatrzenie w ciepło z sieci ciepłowniczej lub indywidualnych źródeł ciepła charakteryzujących się niskimi wskaźnikami emisji,
 - zaopatrzenia w gaz z sieci gazowej lub indywidualnych źródeł gazu,
 - zaopatrzenia w energię elektryczną z sieci elektroenergetycznej lub indywidualnych źródeł energii z wyjątkiem wykorzystania energii wiatrowej,
 - dostęp do usług telekomunikacyjnych, w tym sieci szerokopasmowych, poprzez podziemną lub radiową sieć telekomunikacyjną.

Reasumując, zadaniem planu jest unormowanie funkcjonowania danego terenu w przestrzenno-urbanizacyjnym układzie gminy, zgodnie z założeniami polityki przestrzennej, z jednoczesnym wprowadzeniem harmonijnych i optymalnych zasad jego zagospodarowania, służących wzmocnić atrakcyjność inwestycyjną obszaru i rozwoju lokalnego przy zachowaniu zasad ochrony środowiska i ładu przestrzennego w celu zapobieżenia ich dewastacji lub degradacji.

2.2. Powiązania projektu planu z innymi dokumentami strategicznymi

Projekt miejscowego planu zagospodarowania przestrzennego z racji typu i przedmiotu swoich ustaleń, jak również ze względu na formalnoprawny charakter samego dokumentu, wypełnia założenia dokumentów planistycznych i strategicznych wyższego rzędu, od podstawowego opracowania z zakresu zagospodarowania przestrzennego gminy do dokumentów programowych wyższego rzędu.

2.2.1. Obowiązujący miejscowy plan zagospodarowania przestrzennego

Omawiany projekt planu miejscowego odnosi się do części obszaru obrębu Zaścianki, dla którego aktualnie obowiązują trzy miejscowe plany zagospodarowania przestrzennego:

- 1) miejscowy plan zagospodarowania przestrzennego części gminy Supraśl (rejon Szosy Baranowickiej na odcinku Zaścianki), przyjęty uchwałą Nr XVII/164/04 Rady Miejskiej w Supraślu z dnia 24 kwietnia 2004 r. w sprawie miejscowego planu zagospodarowania przestrzennego części gminy Supraśl (rejon Szosy Baranowickiej na odcinku Zaścianki) – plan obowiązujący dla całego obszaru opracowania z wyłączeniem obszarów zmienionych przez poniższe plany miejscowe;
- 2) miejscowy plan zagospodarowania przestrzennego części gminy Supraśl (zabudowa usługowo-mieszkaniowa w Zaściankach), przyjęty uchwałą Nr XIX/183/08 Rady Miejskiej w Supraślu z dnia 26 czerwca 2008 r. w sprawie miejscowego planu zagospodarowania przestrzennego części gminy Supraśl (zabudowa usługowo-mieszkaniowa w Zaściankach) – obowiązujący dla fragmentu obszaru opracowania;
- 3) miejscowy plan zagospodarowania przestrzennego części gminy Supraśl (zabudowa usługowo-mieszkaniowa w Zaściankach), przyjęty uchwałą Nr XXII/219/08 Rady Miejskiej w Supraślu z dnia 30 października 2008 r. w sprawie miejscowego planu zagospodarowania przestrzennego części gminy Supraśl (zabudowa usługowo-mieszkaniowa w Zaściankach) – obowiązujący dla fragmentu obszaru opracowania.

W granicach opracowania ustalone zostały następujące przeznaczenia terenów:

- Tereny zabudowy mieszkaniowej jednorodzinnej (oznaczone jako 5MN, 10MN, 14MN, 15MN);
- Tereny zabudowy mieszkaniowo-usługowej (oznaczone jako 4MN.U, 12MN,U, 2MNU);
- Teren zabudowy usługowo-mieszkaniowej (oznaczony jako UM);
- Tereny zabudowy usługowej (oznaczone jako 3U, 9U, 16U, 1U);
- Teren obiektów sakralnych (oznaczony jako 11OS);
- Teren zabudowy produkcyjno-usługowej (oznaczony jako 13PU);
- Teren usług, w tym usług związanych z obsługą komunikacji (oznaczony jako 8U,KS, 2KS,U);
- Teren produkcji rolniczej (łąki)/rezerwa terenu przeznaczona pod budownictwo, tereny zieleni urządzonej, cieki wodne i obniżenia terenów (oznaczony jako 6RP/rB,ZP,Ek);
- Teren produkcji rolniczej (łąki)/tereny zieleni urządzonej/cieki wodne i obniżenia terenowe (oznaczony jako 7RP/ZP,Ek);

- Teren produkcji rolniczej (łąki)/rezerwa terenu przewidziana pod komunikację (1.1RP/rKS);
- Grunty leśne (oznaczone jako Ls);
- Teren węzła komunikacyjnego (oznaczony jako 1KS)
- Tereny dróg publicznych (oznaczone jako KD);
- Tereny dróg wewnętrznych (oznaczone jako KDW).

Dla wyznaczonych terenów ustalono następujące wskaźniki zabudowy i zagospodarowania terenu:

- maksymalna wysokość zabudowy: od 9 m (dla budynków z dachami płaskimi) i do 12 m (dla budynków z dachami stromymi) oraz maksymalnie do 3 kondygnacji nadziemnych;
- maksymalna powierzchnia zabudowy: od 30% (dla funkcji mieszkaniowej) do 70% (dla funkcji usługowej).

Obszar opracowania na tle ustaleń graficznych ww. miejscowego planu zagospodarowania przestrzennego przedstawiono w załączniku do niniejszej prognozy.

2.2.2. Studium uwarunkowań i kierunków zagospodarowania przestrzennego gminy

Dla obszaru objętego mpzp obowiązujące „Studium uwarunkowań i kierunków zagospodarowania przestrzennego gminy Supraśl”, dalej zwana Studium.

Zgodnie z ustaleniami Studium obszar opracowania położony jest w strefie działalności gospodarczej (G) i w strefie mieszkaniowej podmiejskiej (MI) oraz przeznaczony jest pod następujące tereny funkcjonalno-przestrzenne:

- MU – tereny zabudowy mieszkaniowej jednorodzinnej i usługowej; wskaźniki oraz parametry zabudowy i zagospodarowania terenów:
 - maksymalna powierzchnia zabudowy 60%,
 - maksymalna intensywność zabudowy 1,2,
 - minimalny udział procentowy powierzchni biologicznie czynnej 20%,
 - maksymalna wysokość zabudowy 9,5 m,
 - minimalna powierzchnia nowo wydzielanej działki (w tym działki budowlanej z podziału nieruchomości) 1000 m² dla zabudowa wolnostojącej, 600 m² dla zabudowy mieszkaniowej bliźniaczej i 250 m² dla zabudowy mieszkaniowej szeregowej;
- UP – tereny koncentracji lokalnych centrów usług publicznych oraz usług ogólnobytowych; wskaźniki oraz parametry zabudowy i zagospodarowania terenów:
 - maksymalna powierzchnia zabudowy 50%,
 - maksymalna intensywność zabudowy 1,5,
 - minimalny udział procentowy powierzchni biologicznie czynnej 30%,
 - maksymalna wysokość zabudowy 12 m,
 - minimalna powierzchnia nowo wydzielanej działki (w tym działki budowlanej z podziału nieruchomości) 1000 m²;
- P – tereny obiektów produkcyjnych, składów i magazynów oraz zabudowy usługowej; wskaźniki oraz parametry zabudowy i zagospodarowania terenów:
 - maksymalna powierzchnia zabudowy 70%,
 - maksymalna intensywność zabudowy 2,5,
 - minimalny udział procentowy powierzchni biologicznie czynnej 10%,
 - maksymalna wysokość zabudowy 16 m,

- minimalna powierzchnia nowo wydzielanej działki (w tym działki budowlanej z podziału nieruchomości) 1000 m²;
- U2 – tereny zabudowy usługowej oraz składów i magazynów; wskaźniki oraz parametry zabudowy i zagospodarowania terenów:
 - maksymalna powierzchnia zabudowy 60%,
 - maksymalna intensywność zabudowy 2,0,
 - minimalny udział procentowy powierzchni biologicznie czynnej 15%,
 - maksymalna wysokość zabudowy 16 m,
 - minimalna powierzchnia nowo wydzielanej działki (w tym działki budowlanej z podziału nieruchomości) 1000 m²,
- IK – teren infrastruktury kanalizacyjnej; wskaźniki oraz parametry zabudowy i zagospodarowania terenów:
 - maksymalna powierzchnia zabudowy 90%,
 - maksymalna intensywność zabudowy 1,5,
 - minimalny udział procentowy powierzchni biologicznie czynnej 5%,
 - maksymalna wysokość zabudowy 16 m,
 - minimalna powierzchnia nowo wydzielanej działki (w tym działki budowlanej z podziału nieruchomości) według zapotrzebowania.
- ZPU – teren zieleni urządzonej oraz usług publicznych i ogólnodostępnych; wskaźniki oraz parametry zabudowy i zagospodarowania terenów:
 - maksymalna powierzchnia zabudowy 15%,
 - maksymalna intensywność zabudowy 1,5,
 - minimalny udział procentowy powierzchni biologicznie czynnej 70%,
 - maksymalna wysokość zabudowy 12 m,
 - minimalna powierzchnia nowo wydzielanej działki (w tym działki budowlanej z podziału nieruchomości) 1500 m².

W granicach mpzp występują:

- obszary przestrzeni publicznej,
- ograniczenia związane z lokalizacją w granicach powierzchni ograniczającej lotniska,
- napowietrzna linia elektroenergetyczna wysokiego napięcia 110kV,
- ograniczenia związane z sąsiedztwem linii kolejowej, obszar planu bezpośrednio przylega do obszaru kolejowego jednak granica planu przebiega w odległości większej niż 20 m od skrajnego toru.

W granicach mpzp nie występują:

- tereny górnicze, a także obszary szczególnego zagrożenia powodzią i obszary osuwania się mas ziemnych,
- chronione obszary przyrodnicze,
- zabytki,
- obszary pomników zagłady i ich stref ochronnych,
- obszary wymagające przekształceń, rehabilitacji lub rekultywacji,
- tereny zamknięte.

Wyrys ze Studium umieszczony na rysunku projektu mpzp.

Projekt mpzp nie narusza ustaleń Studium, a projektowane przeznaczenie terenów wpisuje się w kierunki zagospodarowania określone w tym dokumencie.

2.2.3. Plan zagospodarowania przestrzennego województwa

Celem strategicznym zagospodarowania przestrzennego województwa jest zrównoważony rozwój przestrzenny województwa służący integracji przestrzeni regionalnej z przestrzenią europejską i krajową, spójności wewnętrznej województwa, zwiększeniu jego konkurencyjności przez podniesienie poziomu i jakości życia mieszkańców do średniego poziomu w Unii Europejskiej.

Założenia projektu mpzp nie naruszają zaleceń planu zagospodarowania województwa. Na obszarze objętym planem nie występują zadania samorządu województwa ani inwestycje celu publicznego o znaczeniu ponadlokalnym.

3. CHARAKTERYSTYKA ISTNIEJĄCEGO STANU ŚRODOWISKA ORAZ POTENCJALNYCH JEGO ZMIAN W PRZYPADKU BRAKU REALIZACJI PROJEKTOWANEGO DOKUMENTU

3.1. Użytkowanie terenu

Obszar miejscowego planu obejmuje teren w zurbanizowany, częściowo zabudowane i zagospodarowany, położony w południowej-zachodniej części gminy w obrębie Zaścianki. Jest to obszar z zabudową o funkcji mieszkaniowej (jednorodzinnej) oraz różnorodnych funkcji usługowych i produkcyjno-usługowej wraz z towarzyszącym układem komunikacyjnym oraz otwartymi terenami rolniczymi i leśnymi w centralnej części obszaru mpzp. Zabudowa skupia się głównie wzdłuż ulic w zachodniej i wschodniej części obszaru mpzp. Przez obszar planu przebiega sieć wodociągowa, a także sieci kanalizacji sanitarnej i deszczowej oraz sieci elektroenergetyczne, urządzenia melioracji wodnej w postaci otwartych rowów melioracyjnych na terenach rolniczych.

Zagospodarowanie obszaru opracowania oraz terenów w jego sąsiedztwie przedstawia poniższa rycina.

Ryc. 2. Użytkowanie obszaru opracowania i terenów w sąsiedztwie (mapa satelitarna).



Źródło: opracowanie własne na podstawie ortofotomapy zamieszczonej w serwisie: www.geoportal.gov.pl

3.2. Flora i fauna

Opis lokalnej flory i fauny obszaru objętego ustaleniami projektu mpzp sporządzono na podstawie obserwacji terenowych przeprowadzonych w lipcu 2020 r. Opis florystyczny i faunistyczny skonstruowano na podstawie odnotowanych spostrzeżeń na temat populacji zwierząt i zbiorowisk roślinnych oraz miejscowych warunków siedliskowych.

Flora

Obszar mpzp jest położony w pełni zurbanizowanej części gminy, z zabudową o charakterze mieszkaniowo-usługowym. Obiektom budowlanym towarzyszą urządzone tereny zieleni typu trawniki i zieleńce oraz nasadzenia drzew i krzewów, także przydrożne. Na badanym obszarze nie odnotowano występowania naturalnych ani seminaturalnych siedlisk. Dominujące gatunki roślin zielnych to przedstawiciele siedlisk antropogenicznych, wykształconych na terenach silnie przekształconych wskutek działalności człowieka. Szatę roślinną omawianego obszaru tworzą gatunki synantropijne, wszędobylskie, głównie pospolite trawy i drobne byliny.

W obszarze opracowania nie stwierdzono występowania gatunków ani siedlisk przyrodniczych wymienionych w:

- załącznikach do Dyrektywy Rady 92/43/EWG z dnia 21 maja 1992 r. w sprawie ochrony siedlisk naturalnych oraz dzikiej fauny i flory (tzw. Dyrektywa Siedliskowa),
- załącznikach do rozporządzenia Ministra Środowiska z dnia 13 kwietnia 2010 r. w sprawie siedlisk przyrodniczych oraz gatunków będących przedmiotem zainteresowania Wspólnoty, a także kryteriów wyboru obszarów kwalifikujących się do uznania lub wyznaczenia jako obszary Natura 2000,
- rozporządzeniu Ministra Środowiska z dnia 9 października 2014 r. w sprawie ochrony gatunkowej roślin,
- rozporządzeniu Ministra Środowiska z 9 października 2014 r. w sprawie ochrony gatunkowej grzybów,
- „Czerwonej Liście Roślin i Grzybów Polski” (Marek Z., Zarzycki K., Wojewoda W., Szelań Z., 2006r.),
- „Polskiej Czerwonej Księdze Roślin” (Kaźmierczakowa R., Zarzycki K., Mirek Z., 2014r.).

Fauna

Przemierzając się w rejonie mpzp prowadzono również obserwacje fauny, notując wszystkie gatunki pojawiające się w zasięgu wzroku i słuchu obserwatora, z określeniem charakteru danej obserwacji. W wyniku przeprowadzonej diagnozy warunków siedliskowych stwierdza się, że na omawianym obszarze nie występują warunki dogodne dla rozrodu i rozwoju herpetofauny (brak zbiorników wodnych i naturalnych cieków). Ze względu na sąsiadujące zabudowane obszary i pobliskie zadrzewienia obserwowano zalatywanie ptactwa synantropijnego związanego z przyległymi zagospodarowanymi terenami oraz gniazdującego w różnego typu zadrzewieniach, w ramach normalnej dziennej aktywności, bez trwałego powiązania ekologicznego z terenem mpzp. Były to następujące gatunki:

- Bogatka *Parus major* – ścisła ochrona gatunkowa,
- Gołąb miejski *Columba livia forma urbana* – częściowa ochrona gatunkowa,
- Grzywacz *Columba palumbus* – gatunek łowny,

- Kos *Turdus merula* – ścisła ochrona gatunkowa,
- Kopciuszek *Phoenicurus ochruros* – ścisła ochrona gatunkowa,
- Modraszka *Cyanistes caeruleus* – ścisła ochrona gatunkowa,
- Sierpówka *Streptopelia decaocto* – ścisła ochrona gatunkowa,
- Szpak *Sturnus vulgaris* – ścisła ochrona gatunkowa,
- Wróbel *Passer domesticus* – ścisła ochrona gatunkowa,
- Zięba *Fringilla coelebs* – ścisła ochrona gatunkowa.

Status ochronny powyższych gatunków podano na podstawie rozporządzenia Ministra Środowiska z dnia 16 grudnia 2016 r. w sprawie ochrony gatunkowej zwierząt oraz rozporządzenia Ministra Środowiska z dnia 11 marca 2005 r. w sprawie ustalenia listy gatunków zwierząt łownych. Żaden z odnotowanych gatunków nie jest wymieniony w załączniku Nr I do Dyrektywy Parlamentu Europejskiego i Rady 2009/147/WE z dnia 30 listopada 2009 r. w sprawie ochrony dzikiego ptactwa (tzw. Dyrektywa Ptasia) ani w „Polskiej Czerwonej Księdze Zwierząt” (Głowaciński Z., 2001 r.).

Za ornitofaunę lęgową obszaru mpzp można uznać kilka gatunków synantropijnych, bytujących stale w sąsiedztwie siedzib ludzkich, na terenach użytkowanych przez człowieka, gniazdujących w elementach infrastruktury budowlanej oraz w zakrzewieniach i zadrzewieniach na terenach miejskich. Jak wynika z danych zawartych w publikacji pt. „Atlas rozmieszczenia ptaków lęgowych Polski 1985-2004” (red. Sikora A., Rohde Z., Gromadzki M., Neubauer G., Chylarecki P., Poznań, 2007r.) wykazane gatunki ptaków, związanych z obszarem objętym zasięgiem potencjalnego oddziaływania ustaleń projektu miejscowego planu zagospodarowania przestrzennego, należą do pospolicie występujących, szeroko rozpowszechnionych, bardzo licznych, licznych lub średnio licznych, nie zagrożonych wyginięciem.

3.3. Korytarze ekologiczne

Korytarze ekologiczne są łącznikami pomiędzy terenami zasiedlanymi przez różne populacje zwierząt i umożliwiają im migrację oraz ekspansję na nowe obszary. Naturalne drogi wędrówek wiążą się przede wszystkim z lasami oraz obszarami bagiennymi i dolinami rzecznyymi.

W obszarze opracowania nie występują struktury pełniące funkcje lokalnych korytarzy migracyjnych dla fauny, typu obszary bagienne, doliny rzeczne czy tereny leśne. Jest to teren usytuowany w sąsiedztwie strefy osadniczej, odizolowany od terenów cennych przyrodniczo.

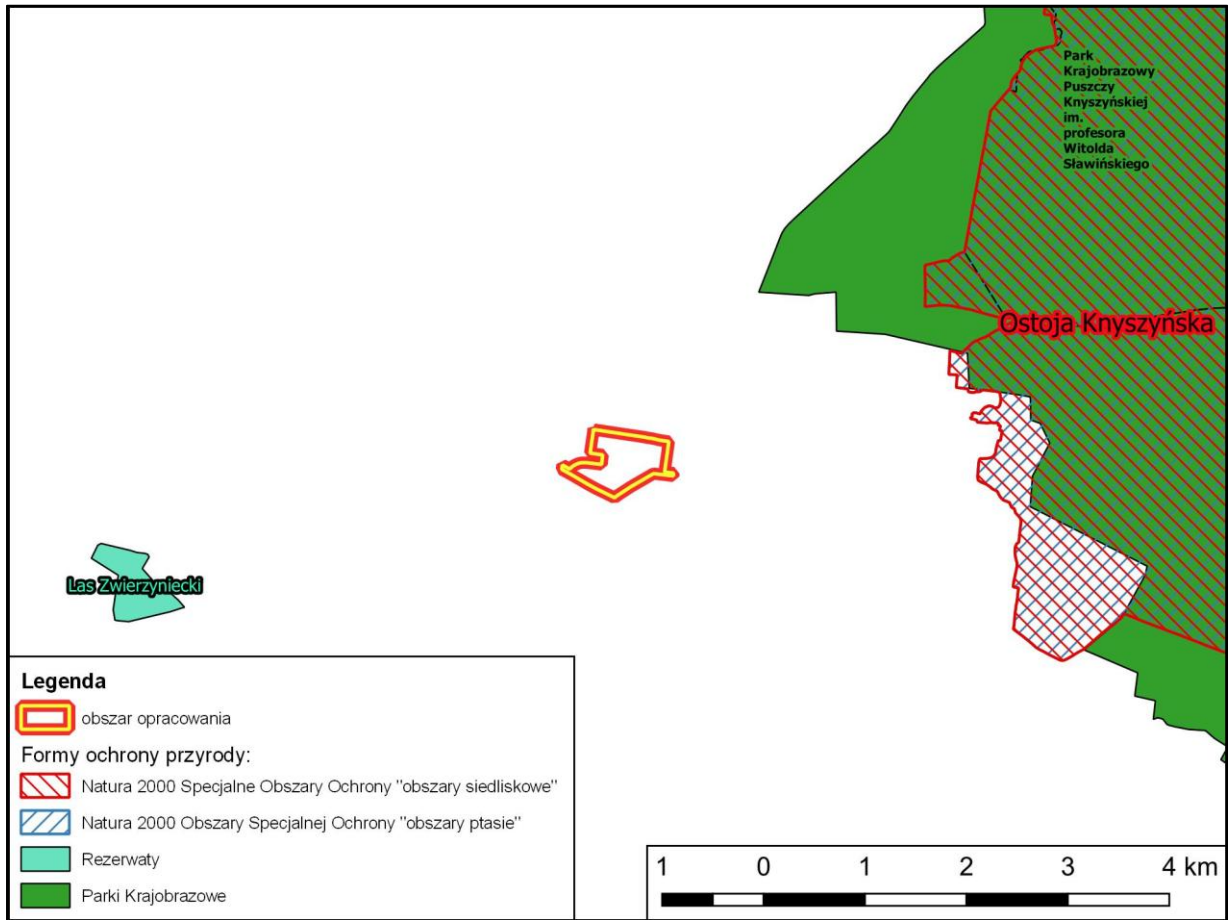
Obszar mpzp leży poza zasięgiem regionalnych i ponadregionalnych korytarzy ekologicznych.

3.4. Istniejące formy ochrony przyrody

Obszar opracowania leży poza granicami form ochrony przyrody ustanawianymi w trybie przepisów ustawy z dnia 16 kwietnia 2004 r. o ochronie przyrody, w tym poza obszarami wchodzącymi w skład Europejskiej Sieci Ekologicznej Natura 2000.

Lokalizację obszaru mpzp na tle istniejących form ochrony przyrody przedstawiono na poniższej rycinie 3.

Ryc. 3. Obszar opracowania na tle form ochrony przyrody.



Źródło: opracowanie własne na podstawie Geoserwisu GDOŚ

3.5. Zabytki i dziedzictwo kulturowe

W obszarze opracowania, zgodnie z danymi przedstawionymi w „*Studium...*”, nie występują obiekty i obszary o znaczeniu kulturowym typu:

- obiekty wpisane do wojewódzkiego rejestru zabytków,
- obiekty ujęte w gminnej ewidencji zabytków,
- obiekty budowlane proponowane do wpisania do rejestru zabytków,
- historyczne układy przestrzenne,
- strefy ochronne stanowisk archeologicznych.

3.6. Geomorfologia, ukształtowanie terenu, gleby

Podłoże skalne obszaru stanowią utwory: górnego karbonu, trzeciorzędu i czwartorzędu. Górny karbon reprezentuje osady westwalu: piaskowce, zlepieńce oraz łupki, iłowcowce i mułowce z podkładami węgla warstw ciągnących się z rejonów Libiąża i Łazisk. Pokrywą powierzchniową na całym obszarze opracowania stanowią lessopodobne gliny pylaste i pyły sporadycznie zawierające wkładki piasków. Ich miąższość sięga kilku metrów. Na skałach lessopodobnych glin pylastych i pyłów wykształciły się gleby bielicowe.

W obszarze objętym mpzp w części położonej po północnej stronie Szosy Baranowickiej zaznacza się urozmaicona, falista rzeźba terenu, obszar położony po południowej stronie Szosy Baranowickiej jest raczej płaski z niewielkim obniżeniem terenów w jego centralnej części w rejonie rowów melioracyjnych. Rzędne terenu są zróżnicowane, zawierają się w granicach od ok. 143 m n.p.m. do ok. 152 m n.p.m. Ze względu na znaczne przekształcenia związane z urbanizacją w obszarze opracowania grunty rolne w większości nie są użytkowane rolniczo. W warstwach powierzchniowych występują grunty nasypowe.

3.7. Zasoby naturalne

Zgodnie z serwisem Centralnej Bazy Danych Geologicznych Państwowego Instytutu Geologicznego cały obszar mpzp znajduje się poza zasięgiem złóż kruszywa naturalnego oraz poza granicami występowania terenów i obszarów górniczych.

3.8. Hydrologia

3.8.1. Wody powierzchniowe

Najważniejszą rzeką jest Supraśl, jej zlewnia, która należy do dorzecza Wisły, obejmuje cały teren Puszczy Knyszyńskiej. Na terenie gminy największe znaczenie mają jej bezpośrednie dopływy: Sokołda, Słoja, Płoska i Pilnica. W granicach obszaru opracowania brak jest zbiorników wodnych i cieków powierzchniowych, występują jednak rowy melioracyjne.

3.8.2. Wody podziemne

Wody podziemne w obrębie gminy znajdują się w osadach tworzących czwartorzędowe piętro wodonośne, które budują przepuszczalne osady wodnolodowcowe izolowane w spągu nieprzepuszczalnymi iłami mioceńskimi. Główny użytkowy poziom wód podziemnych w tym rejonie gminy cechuje się potencjalną wydajnością studni wierconych na poziomie 50-70 m³/24h. Obszar opracowania jest położony poza obrębem stref ochronnych komunalnych ujęć wód.

Zgodnie z danymi Centralnego Banku Danych Hydrogeologicznych Państwowego Instytutu Geologicznego obszar opracowania jest położony poza zasięgiem Głównych Zbiorników Wód Podziemnych (GZWP). Najbliższymi tego typu zbiornikami są: GZWP Nr 218 (znajdujący się w odległości ok. 5 km na północ-zachód od obszaru mpzp). Usytuowanie obszaru mpzp względem granic GZWP przedstawia rycina 4 w rozdziale 3.8.3.

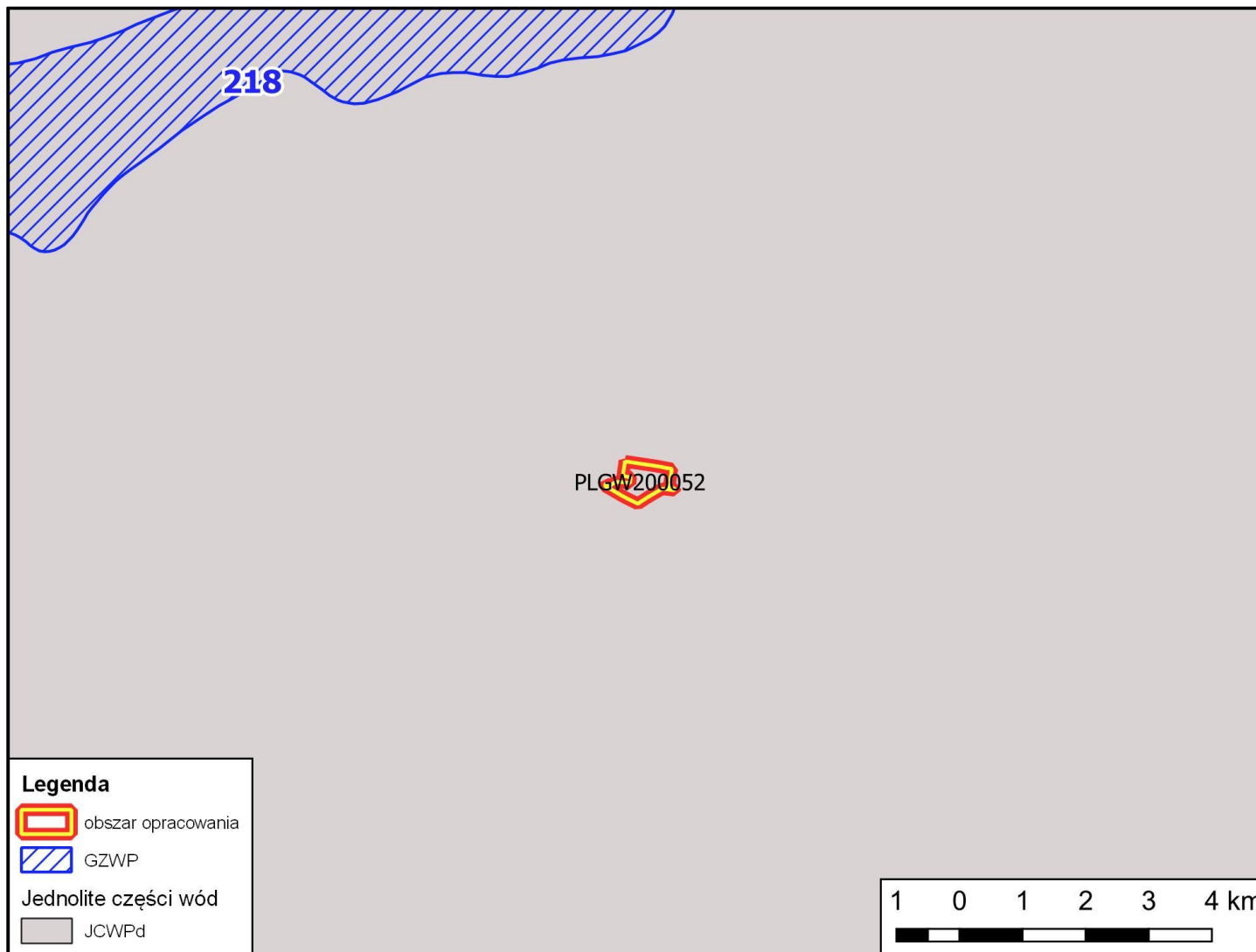
3.8.3. Jednolite części wód i cele środowiskowe zawarte w Planie gospodarowania wodami

Uwzględniając rejon projektowanego planu w odniesieniu do obszarów wskazanych w Dyrektywie 2000/60/WE Parlamentu Europejskiego i Rady z dnia 23 października 2000 r. *ustanawiającej ramy wspólnotowego działania w dziedzinie polityki wodnej* (tzw. Ramowa Dyrektywa Wodna) należy wskazać, że teren mpzp jest położony w granicach:

1. jednolitej części wód podziemnych (JCWPd) nr 81 o kodzie PLGW200052,
2. jednolitych części wód powierzchniowych rzecznych (JCWP) o RW2000172616899,

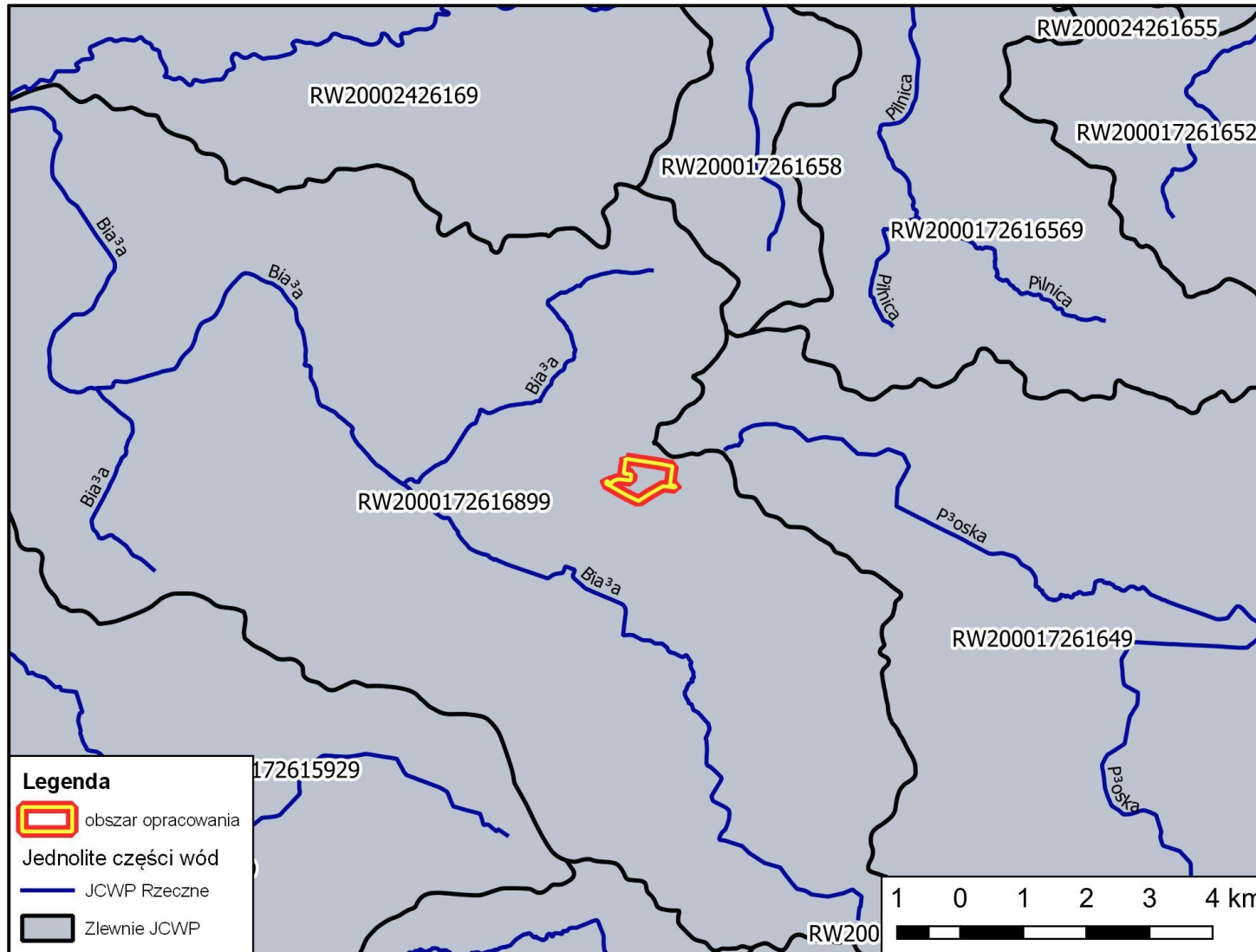
Usytuowanie obszaru opracowania względem JCW podziemnych przedstawia rycina 4, a względem JCP powierzchniowych – rycina 5.

Ryc. 4. Usytuowanie obszaru opracowania względem JCW podziemnych i GZWP.



Źródło: opracowanie własne na podstawie <http://geoportal.kzgw.gov.pl/gptkzgw/>

Ryc. 5. Usytuowanie obszaru opracowania względem JCW powierzchniowych.



Źródło: opracowanie własne na podstawie <http://geoportal.kzgw.gov.pl/gptkzgw/>

W poniższej tabeli przedstawiono charakterystykę jednolitej części wód podziemnych w oparciu o ustalenia zaktualizowanego Planu gospodarowania wodami – na podstawie *Planu gospodarowania wodami na obszarze dorzecza Wisły*.

Tab. 1. Charakterystyka jednolitej części wód podziemnych

Stan ilościowy	Stan chemiczny	Cel środowiskowy	
		stan ilościowy	stan chemiczny
dobry	dobry	dobry stan ilościowy	dobry stan chemiczny

Celem środowiskowym dla jednolitych części wód podziemnych (JCWPd) jest dobry stan ilościowy i chemiczny, charakteryzowany wartościami wskaźników zgodnie kryteriami i sposobów oceny stanu jednolitych części wód podziemnych określonymi w przepisach odrębnych. Stan ilościowy obrazuje wpływ poboru wody na części wód podziemnych. Natomiast stan chemiczny odnosi się do parametrów fizykochemicznych wód podziemnych (traktowanych zarówno jako zanieczyszczenia, jak i skażenie).

W tabeli 2 przedstawiono charakterystykę jednolitych części wód powierzchniowych w obszarze opracowania w oparciu o ustalenia zaktualizowanego Planu gospodarowania wodami – na podstawie *Planu gospodarowania wodami na obszarze dorzecza Wisły*.

Tab. 2. Charakterystyka jednolitej części wód powierzchniowych w obszarze opracowania.

Status JCWP	Typ JCWP	Aktualny stan JCWP	Cel środowiskowy	
			stan lub potencjał ekologiczny	stan chemiczny
JCW powierzchniowych				
naturalny	potok nizinny piaszczysty (17)	zły	dobry stan ekologiczny	dobry stan chemiczny

Wyznaczając cele środowiskowe dla poszczególnych jednolitych części wód powierzchniowych (JCWP) brano pod uwagę ocenę stanu lub potencjału ekologicznego i stanu chemicznego dokonaną na podstawie dostępnych danych monitoringowych. Dla JCWP rzecznych ustalono cele w odniesieniu do następujących elementów biologicznych: fitoplankton, fitobentos, makrolity, makrobezkręgowce bentosowe, ichtiofauna. Przypisując cele środowiskowe w zakresie elementów fizykochemicznych, stosowano następujący schemat:

- jeżeli ocena stanu ekologicznego w zakresie elementów biologicznych danej JCWP wskazywała na stan dobry lub poniżej dobrego – wtedy wszystkim elementom fizykochemicznym, przypisane zostały wartości graniczne dla stanu dobrego,
- jeżeli ocena stanu ekologicznego w zakresie elementów biologicznych danej JCWP wskazywała na stan bardzo dobry – wtedy elementom fizykochemicznym będącym w stanie bardzo dobrym, zostały przypisane wartości graniczne dla stanu bardzo dobrego. Wszystkim

pozostałym elementom fizykochemicznym, jako parametry charakteryzujące cel środowiskowy, zostały przypisane wartości graniczne dla stanu dobrego.

Celem środowiskowym dla JCWP rzecznych w zakresie stanu chemicznego jest dobry stan chemiczny. Wskaźniki stanu dobrego przyjęto zgodnie z rozporządzeniem Ministra Środowiska z dnia 21 lipca 2016r. w sprawie sposobu klasyfikacji stanu jednolitych części wód powierzchniowych oraz środowiskowych norm jakości dla substancji priorytetowych. Wskaźniki stanu dobrego przyjęto zgodnie z rozporządzeniem klasyfikacyjnym. Celem środowiskowym dla JCWP rzecznych w zakresie elementów hydromorfologicznych jest dobry stan tych elementów (II klasa). W przypadku JCW monitorowanych, które zgodnie z wynikami oceny stanu przeprowadzonej przez GIOŚ osiągają bardzo dobry stan ekologiczny, celem środowiskowym jest utrzymanie hydromorfologicznych parametrów oceny na poziomie I klasy. Ponadto, dla osiągnięcia celów środowiskowych istotne jest umożliwienie swobodnej migracji organizmów wodnych przez zachowanie lub przywrócenie ciągłości ekologicznej cieków.

W tabeli 3 przedstawiono ocenę ryzyka nieosiągnięcia celów środowiskowych oraz odstępstwa od osiągnięcia celów środowiskowych dla jednolitych części wód zidentyfikowanych dla obszaru opracowania.

Tab. 3. Ocena ryzyka nieosiągnięcia celów środowiskowych dla JCW w rejonie miejscowego planu.

Ocena ryzyka nieosiągnięcia celów środowiskowych	Odstępstwo od osiągnięcia celów środowiskowych	Typ odstępstwa i termin osiągnięcia dobrego stanu	Uzasadnienie odstępstwa
JCW podziemnych			
niezagrożona	nie	nie dotyczy	nie dotyczy
JCW powierzchniowych			
zagrożona	tak	Przedłużenie terminu osiągnięcia celu środowiskowego - brak możliwości technicznych, Termin osiągnięcia – 2027 r.	Brak możliwości technicznych. W zlewni JCWP występują presje: presja komunalna, niska emisja. W programie działań zaplanowano działanie obejmujące przegląd pozwoleń wodnoprawnych przegląd pozwoleń wodnoprawnych na wprowadzanie ścieków do wód lub do ziemi przez użytkowników w zlewni JCWP z uwagi na zagrożenie osiągnięcia celów środowiskowych, zgodnie z art. 136 ust. 3 ustawy – Prawo wodne, mające na celu szczegółowe rozpoznanie i w rezultacie ograniczenie presji komunalnej tak, aby możliwe było osiągnięcie wskaźników zgodnych z wartościami dobrego stanu. W programie działań zaplanowano także działanie: weryfikacja programu ochrony środowiska dla gminy, mające na celu szczegółowe rozpoznanie i w rezultacie

Ocena ryzyka nieosiągnięcia celów środowiskowych	Odstępstwo od osiągnięcia celów środowiskowych	Typ odstępstwa i termin osiągnięcia dobrego stanu	Uzasadnienie odstępstwa
			ograniczenie tej presji tak, aby możliwe było osiągnięcie wskaźników zgodnych z wartościami dobrego stanu. Z uwagi jednak na czas niezbędny dla wdrożenia tych działań, następnie konkretnych działań naprawczych, a także okres niezbędny aby wdrożone działania przyniosły wymierne efekty, dobry stan będzie mógł być osiągnięty do roku 2027.

Analizując cele środowiskowe określone dla jednolitych części wód podziemnych i powierzchniowych w rejonie obszaru opracowania należy wskazać, że w związku z przyjętym przeznaczeniem terenu nie istnieje ryzyko nieosiągnięcia ww. celów środowiskowych. Wykonanie poszczególnych elementów składających się na zakres przyszłych inwestycji w obszarze projektowanego planu z uwagi na sam ich charakter oraz ograniczony zakres niezbędnych do wykonania w przyszłości prac inwestycyjnych, nie będzie stanowić zagrożenia dla wód powierzchniowych i podziemnych, a tym samym nie zwiększy ryzyka nieosiągnięcia wyznaczonych celów środowiskowych.

Zgodnie z aktualnie obowiązującym Planem gospodarowania wodami osiągnięcie celów środowiskowych dla JCWPd nie jest zagrożone, a JCWPd cechuje się dobrym stanem chemicznym i ilościowym. Stan JCWPd jest zły i osiągnięcie celów środowiskowych jest zagrożone.

Projektowany miejscowy plan umożliwi realizację zamierzeń, których skala realizacji i późniejszej eksploatacji nie będzie w jakikolwiek negatywny sposób wpływała na cele środowiskowe jednolitych części wód, zarówno podziemnych, jak i powierzchniowych. Właściwe funkcjonowanie zabudowy, a także prawidłowe użytkowanie towarzyszącej infrastruktury, nie będzie źródłem niekontrolowanej presji w stosunku do wód powierzchniowych i podziemnych. Plan zawiera ustalenia zobowiązujące do właściwego postępowania z wytwarzanymi ściekami, co oznacza, że będą one oczyszczane do obowiązujących parametrów w lokalnej oczyszczalni ścieków po odprowadzeniu do sieci kanalizacyjnej bądź po ich dostarczeniu do punktu zlewnego w przypadku rozwiązań indywidualnych. Zaopatrzenie w wodę będzie realizowane przede wszystkim z gminnej sieci wodociągowej, co zapewnia racjonalne korzystanie z dostępnych zasobów wodnych oraz brak negatywnego wpływu na stan ilościowy i jakościowy wód podziemnych. Obszar mpzp jest zlokalizowany poza zasięgiem Głównych Zbiorników Wód Podziemnych i poza strefami ochronnymi ujęć wód.

Realizacja ustaleń miejscowego planu zagospodarowania przestrzennego nie stworzy ryzyka nieosiągnięcia wyznaczonych celów środowiskowych dla jednolitych części wód.

3.8.4. Obszary szczególnego zagrożenia powodzią

Wdrażając założenia Dyrektywy 2007/60/WE Parlamentu Europejskiego i Rady z dnia 23 października 2007 r. w sprawie oceny ryzyka powodziowego i zarządzania nim (tzw. Dyrektywa Powodziowa) Krajowy Zarząd Gospodarki Wodnej opracował wstępną ocenę ryzyka powodziowego (WORP), w której wskazano obszary narażone na niebezpieczeństwo powodzi, dla których następnie

sporządzono mapy zagrożenia powodziowego (MZP) oraz mapy ryzyka powodziowego (MRP), określające wartości potencjalnych strat powodziowych oraz przedstawiające obiekty narażone na zalanie w przypadku wystąpienia powodzi o określonym prawdopodobieństwie wystąpienia.

Jak wynika z analizy powyższych map (źródło Hydroportal ISOK – <http://mapy.isok.gov.pl/imap/>), teren mpzp znajduje się poza zasięgiem obszarów narażonych na niebezpieczeństwo powodzi.

3.9. Klimat

Gmina Supraśl znajduje się w zasięgu mazursko-podlaskiego regionu klimatycznego (Woś, 1999). Charakteryzuje się on najsurowszymi warunkami klimatycznymi w nizinnej części Polski. Według opracowanej przez Górniaka regionalizacji klimatycznej dla woj. podlaskiego gmina Supraśl leży w regionie Podlaskim, subregionie Białostockim, w którym dodatkowo wyróżniono Supraski kompleks leśny (Górniak, 2000). W strefie tej panuje klimat umiarkowany przejściowy z zaznaczającymi się wpływami kontynentalnymi (Górniak, 2000). Najczęściej, tj. przez około 145 dni w roku, napływa tu powietrze polarno-morskie. Zimą powoduje ono ocieplenie, latem zaś pogodę chłodną. Nieco rzadziej dociera tu powietrze polarno-kontynentalne, które przynosi pogodę słoneczną i mroźną. Przez ok. 10% dni w roku mamy do czynienia z chłodnym powietrzem arktycznym. Zimą jest ono odpowiedzialne za silne mrozy i bezchmurną pogodę. Wiosną i jesienią przynosi opady deszczu, śniegu i krup oraz powoduje przymrozki. Na teren północno-wschodniej Polski najrzadziej dociera powietrze zwrotnikowe (około 5% dni w roku). Masy powietrza zwrotnikowo - morskiego latem przynoszą gorącą pogodę z ulewami i burzami, zimą zaś odwilż, zachmurzenie, mgły i wiatry. Podczas napływu powietrza zwrotnikowo-kontynentalnego kształtuje się pogoda bezchmurna (Sasinowski, 1995).

3.10. Krajobraz

Na współczesne zróżnicowanie krajobrazu gminy mają wpływ walory środowiska przyrodniczego i działalność człowieka. Według klasycznego podziału opartego na stopniu ingerencji człowieka w naturalną strukturę krajobrazu, dominującym krajobrazem na obszarze objętym analizą jest zantropogenizowany krajobraz o charakterze podmiejskim z zabudową mieszkalną oraz usługową i usługowo-produkcyjną. Analizowany teren nie znajduje się w obrębie obszaru o wysokich walorach krajobrazowych, brak tu punktów widokowych oraz ciągów i otwarć widokowych charakterystycznych dla otwartych przestrzeni i innych stref istotnych krajobrazowo.

3.11. Charakterystyka potencjalnych zmian środowiska w przypadku braku realizacji ustaleń zawartych w projektowanym dokumencie

Przedmiotem projektu miejscowego planu zagospodarowania przestrzennego jest określenie przeznaczeń terenów i zasad zagospodarowania zgodnie z aktualną polityką przestrzenną gminy określoną w *Studium*. Zadaniem planu jest unormowanie funkcjonowania danego terenu w przestrzenno-urbanizacyjnym układzie gminy, z jednoczesnym wprowadzeniem harmonijnych i optymalnych zasad jego zagospodarowania oraz obostrzeń służących ochronie wartościowych elementów środowiska przyrodniczego w celu zapobieżenia ich dewastacji lub degradacji.

Przyjęcie miejscowego planu zagospodarowania przestrzennego zapewni racjonalne użytkowanie przedmiotowego obszaru, zgodnie z obowiązującymi normami i obostrzeniami prawa ogólnokrajowego i lokalnego, z zachowaniem ładu i estetyki oraz z dotrzymaniem zasad optymalnego wykorzystania terenu i zabezpieczenia elementów środowiska przed niekorzystnym oddziaływaniem,

a także w poszanowaniu zasad zrównoważonego rozwoju. Projekt planu uwzględnia różnorakie uwarunkowania wynikające z charakteru oraz usytuowania przedmiotowego terenu i jednocześnie wprowadza prewencyjne ustalenia służące ochronie środowiska, przyrody i krajobrazu.

4. CHARAKTERYSTYKA STANU ŚRODOWISKA NA OBSZARACH OBJĘTYCH PRZEWIDYWANYM ZNACZĄCYM ODDZIAŁYWANIEM

Przedmiotem projektowanego miejscowego planu zagospodarowania przestrzennego jest wprowadzenie ustaleń funkcjonalnych dla terenów przeznaczonych pod lokalizację zabudowy. Przewidywany wpływ będący skutkiem wprowadzenia założeń projektowanego dokumentu planistycznego nie będzie nosił znamion znaczącego oddziaływania na środowisko. Wynika to w dużej mierze z faktu, że obszar opracowania obejmuje już przekształcone obszary, jak również nie ingeruje przedmiotowo w tereny, które dotychczas pozostawały wolne od działalności ludzkiej.

Projekt planu nie zawiera ustaleń wprowadzających formy zainwestowania w postaci przedsięwzięć, o których mowa w rozporządzeniu Rady Ministrów z dnia 10 września 2019 r. w sprawie *przedsięwzięć mogących znacząco oddziaływać na środowisko*.

Analizując tzw. progi kwalifikujące dla rodzaju zagospodarowania, jakie znajduje się w obszarze mpzp należy wskazać, iż nie spełnia ono kryteriów pozwalających na uznanie za przedsięwzięcie wymienione w następujących punktach ww. rozporządzenia:

- § 3 ust. 1 pkt 53 lit. a) tiret drugie – zabudowa mieszkaniowa wraz z towarzyszącą jej infrastrukturą, objęta ustaleniami miejscowego planu zagospodarowania przestrzennego albo miejscowego planu odbudowy, o powierzchni zabudowy nie mniejszej niż 4 ha, na obszarach nieobjętych formami ochrony przyrody, o których mowa w art. 6 ust. 1 pkt 1-5, 8 i 9 ustawy z dnia 16 kwietnia 2004 r. o ochronie przyrody, lub w otulinach form ochrony przyrody, o których mowa w art. 6 ust. 1 pkt 1-3 tej ustawy;
- § 3 ust. 1 pkt 55 lit. a) tiret drugie – zabudowa usługowa inna niż wymieniona w pkt 54, w szczególności szpitale, placówki edukacyjne, kina, teatry, obiekty sportowe, wraz z towarzyszącą jej infrastrukturą, objęta ustaleniami miejscowego planu zagospodarowania przestrzennego, o powierzchni zabudowy nie mniejszej niż 4 ha, na obszarach nieobjętych formami ochrony przyrody, o których mowa w art. 6 ust. 1 pkt 1-5, 8 i 9 ustawy z dnia 16 kwietnia 2004 r. o ochronie przyrody, lub w otulinach form ochrony przyrody, o których mowa w art. 6 ust. 1 pkt 1-3 tej ustawy;
- § 3 ust. 1 pkt 60 – drogi o nawierzchni twardej o całkowitej długości przedsięwzięcia powyżej 1 km inne niż wymienione w § 2 ust. 1 pkt 31 i 32 oraz obiekty mostowe w ciągu drogi o nawierzchni twardej, z wyłączeniem przebudowy dróg oraz obiektów mostowych, służących do obsługi stacji elektroenergetycznych i zlokalizowanych poza obszarami objętymi formami ochrony przyrody, o których mowa w art. 6 ust. 1 pkt 1-5, 8 i 9 ustawy z dnia 16 kwietnia 2004r. o ochronie przyrody,
- § 3 ust. 1 pkt 68 – rurociągi wodociągowe magistralne do przesyłania wody oraz przewody wodociągowe magistralne doprowadzające wodę od stacji uzdatniania do przewodów wodociągowych rozdzielczych, z wyłączeniem ich przebudowy metodą bezwykopową,
- § 3 ust. 1 pkt 79 – sieci kanalizacyjne o całkowitej długości przedsięwzięcia nie mniejszej niż 1 km, z wyłączeniem ich przebudowy metodą bezwykopową, sieci kanalizacji deszczowej zlokalizowanych w pasie drogowym i obszarze kolejowym oraz przyłączy do budynków.

W wyniku ewentualnie przeprowadzanych w przyszłości ocen oddziaływania na środowisko bądź na przedmioty ochrony w obszarze Natura 2000 dla zamierzeń inwestycyjnych może się okazać, iż żadne z planowanych do realizacji przedsięwzięć nie będzie źródłem znaczącego oddziaływania na środowisko i na obszar Natura 2000.

Za charakterystykę stanu środowiska na obszarach objętych przewidywanym oddziaływaniem ze strony ustaleń projektowanego dokumentu przyjmuje się charakterystykę przedstawioną w rozdziale 3 niniejszej prognozy.

5. ISTNIEJĄCE PROBLEMY OCHRONY ŚRODOWISKA ISTOTNE Z PUNKTU WIDZENIA PROJEKTOWANEGO DOKUMENTU, W SZCZEGÓLNOŚCI DOTYCZĄCE OBSZARÓW CHRONIONYCH NA PODSTAWIE USTAWY O OCHRONIE PRZYRODY

Obszar mpzp jest zlokalizowany poza granicami obszarów chronionych, wyznaczonych w trybie ustawy o ochronie przyrody, wobec czego przyjmuje się, że z punktu widzenia projektowanego planu nie istnieją problemy ochrony środowiska, dotyczące obszarów prawnie chronionych. Przyjęcie projektowanego planu nie stoi w konflikcie z celami ochronnymi obszarów i obiektów o stwierdzonych walorach przyrodniczo-krajobrazowych.

Obszar mpzp jest także położony poza Głównymi Zbiornikami Wód Podziemnych, terenami i obszarami górniczymi, strefami ochronnymi ujęć wód i strefami ochrony krajobrazu kulturowego z zabytkowymi obiektami ujętymi w wojewódzkim rejestrze i w gminnej ewidencji zabytków.

Realizacja założeń projektu mpzp nie będzie miała znaczącego negatywnego wpływu na poszczególne komponenty środowiska naturalnego, co wykazano w przedmiotowym opracowaniu.

6. CELE OCHRONY ŚRODOWISKA USTANOWIONE NA SZCZEBLU MIĘDZYNARODOWYM, WSPÓLNOTOWYM I KRAJOWYM, ISTOTNE Z PUNKTU WIDZENIA PROJEKTOWANEGO DOKUMENTU ORAZ SPOSOBY W JAKICH TE CELE I INNE PROBLEMY ZOSTAŁY UWZGLĘDNIONE PODCZAS OPRACOWYWANIA DOKUMENTU

Plan osiągnięcia zrównoważonego rozwoju cywilizacyjnego wdrażany jest przez rządy państw, które podpisały i ratyfikowały tzw. Deklarację z Rio podczas Konferencji Narodów Zjednoczonych "Środowisko i Rozwój" w 1992r., zawierającą dokumenty poświęcone różnorodnym zagadnieniom dotyczącym najpoważniejszych globalnych zagrożeń przyszłości życia na Ziemi i określających działania jakie należy podjąć, aby oddalić te niebezpieczeństwa w celu zrównoważenia szans dostępu do środowiska naturalnego poszczególnych społeczeństw i ich obywateli – zarówno tych współczesnych jak i przyszłych pokoleń.

Zrównoważony rozwój cywilizacyjny to taki proces łączenia działań politycznych, gospodarczych, społecznych i indywidualnych, który następuje z zachowaniem równowagi przyrodniczej oraz trwałości podstawowych procesów przyrodniczych. Polityka zrównoważonego rozwoju UE skupia się m.in. na następujących elementach:

- budowaniu bardziej konkurencyjnej gospodarki niskoemisyjnej, która będzie korzystać z zasobów w sposób racjonalny i oszczędny,
- ochronie środowiska naturalnego, ograniczeniu emisji gazów cieplarnianych i zapobieganiu utracie bioróżnorodności,
- wykorzystaniu pierwszoplanowej pozycji Europy do opracowania nowych, przyjaznych dla środowiska technologii i metod produkcji,
- wprowadzeniu efektywnych, inteligentnych sieci energetycznych,
- wykorzystaniu sieci obejmujących całą UE do zapewnienia dodatkowej przewagi rynkowej firmom europejskim (zwłaszcza małym przedsiębiorstwom produkcyjnym),
- poprawianiu warunków do rozwoju przedsiębiorczości, szczególnie w odniesieniu do mikro, małych i średnich przedsiębiorstw,
- pomaganiu konsumentom w podejmowaniu świadomych wyborów.

Cele polityki UE w dziedzinie środowiska naturalnego zostały określone w art. 191 ust. 1 Traktatu o funkcjonowaniu Unii Europejskiej (TFUE) w sposób następujący:

- zachowanie, ochrona i poprawa jakości środowiska naturalnego,
- ochrona zdrowia człowieka,
- ostrożne i racjonalne wykorzystanie zasobów naturalnych,
- promowanie na płaszczyźnie międzynarodowej środków zmierzających do rozwiązywania regionalnych lub światowych problemów środowiska naturalnego, w szczególności zwalczania zmian klimatu.

Z kolei ust. 2 w art. 191 TFUE określa następujące zasady, na jakich opiera się polityka UE w dziedzinie środowiska:

- zasada wysokiego poziomu ochrony,
- zasada przezorności (ostrożności),
- zasada stosowania działań zapobiegawczych (zasada prewencji),
- zasada naprawiania szkód przede wszystkim u źródła,
- zasada „zanieczyszczający płaci”.

Zgodnie z art. 191 ust. 2 TFUE, polityka Unii w dziedzinie środowiska naturalnego stawia sobie za cel wysoki poziom ochrony, z uwzględnieniem różnorodności sytuacji w różnych regionach Unii.

Podobnie art. 114 TFUE, który stanowi podstawę prawną dla przyjmowania regulacji harmonizujących rynek wewnętrzny, zobowiązuje Komisję do zapewnienia w przedkładanych projektach aktów prawnych dotyczących ochrony środowiska wysokiego poziomu ochrony. Większość prawodawstwa UE w ochronie środowiska ma charakter sektorowy (dotyczy poszczególnych działań środowiska lub rodzaju uciążliwości). Wśród regulacji sektorowych można wyróżnić następujące obszary tematyczne: powietrze, woda, przyroda i bioróżnorodność, odpady, chemikalia, ochrona ludności, emisje przemysłowe, hałas, GMO. Prócz sektorowych istnieją również regulacje horyzontalne, obejmujące środowisko jako całość. Dotyczą one takich kwestii jak dostęp do informacji, ocena oddziaływania na środowisko, udział społeczeństwa, zarządzanie środowiskowe oraz tworzenie sieci informacji. Wprowadza się również dyrektywy ramowe służące harmonizacji ustawodawstwa sektorowego. Kraje członkowskie zobowiązane są do implementacji przyjętych regulacji wspólnotowych w wyznaczonych ramach czasowych.

Unia Europejska w 2010 r. wyznaczyła konkretny, dziesięcioletni plan, zwany Strategią „Europa 2020”, stanowiący strategię na rzecz inteligentnego i zrównoważonego rozwoju sprzyjającego włączeniu społecznemu. Nadrzędnym celem strategii „Europa 2020” jest osiągnięcie wzrostu gospodarczego, który będzie:

- inteligentny – dzięki bardziej efektywnym inwestycjom w edukację, badania naukowe i innowacje,
- zrównoważony – dzięki zdecydowanemu przesunięciu w kierunku gospodarki niskoemisyjnej,
- sprzyjający włączeniu społecznemu, ze szczególnym naciskiem na tworzenie nowych miejsc pracy i ograniczanie ubóstwa.

Strategia „Europa 2020” obejmuje pięć celów – w zakresie zatrudnienia, innowacji, edukacji, włączenia społecznego oraz zmian klimatu/energii – które należy osiągnąć do 2020 r.

Krajowa polityka ochrony środowiska prowadzona jest na podstawie strategii rozwoju, programów i dokumentów programowych. Aktualnie podstawową strategią w obszarze środowiska jest „Strategia Bezpieczeństwo Energetyczne i Środowisko – perspektywa do 2020 r.” Celem głównym Strategii jest zapewnienie wysokiej jakości życia obecnych i przyszłych pokoleń z uwzględnieniem ochrony środowiska oraz stworzenie warunków do zrównoważonego rozwoju nowoczesnego sektora energetycznego, zdolnego zapewnić Polsce bezpieczeństwo energetyczne oraz konkurencyjną i efektywną energetycznie gospodarkę. Cele szczegółowe zawierają:

1. Zrównoważone gospodarowanie zasobami środowiska,
2. Zapewnienie gospodarce krajowej bezpiecznego i konkurencyjnego zaopatrzenia w energię,
3. Poprawę stanu środowiska.

Projekt miejscowego planu zagospodarowania przestrzennego stwarza instrumenty prawne umożliwiające prowadzenie racjonalnego użytkowania terenu na potrzeby rozwoju gminy, co zapewni harmonijne zagospodarowanie przedmiotowego obszaru zgodnie z obowiązującymi normami i obostrzeniami prawa międzynarodowego i ogólnokrajowego, z zachowaniem ładu i estetyki oraz z dotrzymaniem zasad optymalnego wykorzystania terenu i zabezpieczenia elementów środowiska przed niekorzystnym oddziaływaniem, a także w poszanowaniu zasad zrównoważonego rozwoju.

7. PRZEWIDYWANE ZNACZĄCE ODDZIAŁYWANIA NA CELE, PRZEDMIOT OCHRONY I INTEGRALNOŚĆ OBSZARÓW NATURA 2000 ORAZ NA ŚRODOWISKO

Prognoza oddziaływania na środowisko opracowywana dla gminnych dokumentów planistycznych z założenia nie jest dokumentacją zbyt szczegółową, ponieważ jej głównym celem jest odniesienie zasadniczej treści projektowanego dokumentu do polityki ekologicznej oraz zasad zrównoważonego rozwoju, a także określenie trendu całościowej polityki ochrony środowiska danego obszaru z punktu widzenia potrzeby jej realizacji. Przyjęto założenie, by prognoza w dość ogólny i strategiczny sposób rozważyła korzyści oraz zagrożenia wynikające z realizacji projektu miejscowego planu zagospodarowania przestrzennego, dla którego określono kierunki przeznaczenia i zasady zagospodarowania. Mając na uwadze zasadę zrównoważonego rozwoju, projektowane przeznaczenie terenu dopuszcza się w rejonie, gdzie lokalne warunki ekofizjograficzne nie predestynują danego obszaru do innych, mniej inwazyjnych, aczkolwiek pożądanych gospodarczo i ekonomicznie form użytkowania. Niemniej, realizacja niektórych zamierzeń projektu mpzp, jakkolwiek uzasadnionych pod względem ekonomicznym i ekologicznym, może skutkować wystąpieniem nieznaczących negatywnych oddziaływań środowiskowych w odniesieniu do pewnych elementów środowiska. Dlatego też zasadnym jest przedstawienie zarówno pozytywnych, jak i negatywnych skutków realizacji omawianego dokumentu.

W niniejszym rozdziale przeanalizowano wszelkie oddziaływania na środowisko i na obszary Natura 2000 wynikające z realizacji ustaleń projektu mpzp, uwzględniając wpływ bezpośredni, pośredni, wtórny i skumulowany, krótkoterminowy, średnioterminowy i długoterminowy, stały i chwilowy oraz pozytywny i negatywny. Z racji przedmiotu ustaleń mpzp oraz istniejących uwarunkowań przyrodniczych i środowiskowych nie przewiduje się wystąpienia znaczących negatywnych oddziaływań na poszczególne komponenty środowiska, a w szczególności na cel i przedmiot ochrony obszarów Natura 2000. Uchwalenie niniejszego planu nie będzie miało niekorzystnego znaczenia dla stanu środowiska.

7.1. Cel, przedmiot ochrony i integralność obszarów Natura 2000

Najbliższe obszary Natura 2000 są zlokalizowane w znacznych odległościach od granic mpzp, co generalnie przesądza o braku negatywnego wpływu realizacji ustaleń planu na sieć Natura 2000 w odniesieniu do specyfiki wprowadzanych ustaleń, dotyczących aktualizacji zapisów obowiązującego miejscowego planu bez modyfikacji ogólnego kierunku zagospodarowania terenów na cele budowlane.

Celem identyfikacji potencjalnie znaczących oddziaływań na przedmiot ochrony w obszarach Natura 2000 ze strony późniejszej realizacji ustaleń miejscowego planu należy dokonać analizy istotności oddziaływań w odniesieniu do:

- utraty powierzchni siedlisk oraz spadku liczby i liczebności gatunków,
- fragmentacji, czyli podziału siedlisk na mniejsze, izolowane płyty,
- przerwania ciągłości korytarzy ekologicznych łączących siedliska, zapewniających wymianę osobników i przepływ genów,
- zakłóceń o charakterze emisji i imisji fizycznych oraz chemicznych w zasięgu występowania siedlisk i gatunków,
- zmian w kluczowych elementach (biotycznych i abiotycznych) obszaru Natura 2000 decydujących o występowaniu siedlisk i gatunków.

Identyfikacja potencjalnych znaczących oddziaływań odnosi się ponadto do wpływu na integralność ostoi Natura 2000 poprzez analizę:

- ingerencji ustaleń planu w kluczowe zależności kształtujące strukturę obszaru Natura 2000 – dotyczącej przede wszystkim zachowania warunków przestrzennych związanych z przebiegiem granic ostoi oraz rozmieszczeniem siedlisk i gatunków,
- ingerencji zabudowy w kluczowe zależności kształtujące funkcję obszaru – dotyczącej przede wszystkim zachowania procesów ekologicznych w ramach ostoi oraz zachowania znaczenia ekologicznego obszaru w sieci Natura 2000.

Jak wynika z panujących uwarunkowań przyrodniczych i z dostępnej dokumentacji źródłowej, opisującego omawiany obszar:

- teren mpzp jest położony w zantropogenizowanym obszarze – obejmuje zainwestowane tereny z istniejącą zabudową w obrębie zurbanizowanej części gminy,
- teren mpzp leży poza obszarami wymagającymi działań ochronnych określanych w Planach zadań ochronnych dla obszarów Natura 2000,
- teren mpzp nie znajduje się w strefie wykorzystywanej przez zwierzęta w czasie przemieszczania się – znajduje się poza zasięgiem regionalnych i ponadregionalnych korytarzy ekologicznych,
- teren mpzp nie stanowi obszaru kluczowego, istotnego dla utrzymania celów ochronnych w obszarach Natura 2000.

Nie przewiduje się w związku z powyższym możliwości wystąpienia jakichkolwiek oddziaływań w stosunku do populacji gatunków zwierząt i roślin oraz siedlisk przyrodniczych, dla których ochrony wyznaczono obszary Natura 2000. Analizowany plan nie przewiduje jakichkolwiek ingerencji w miejscach występowania siedlisk zwierząt i roślin oraz siedlisk przyrodniczych, będących przedmiotami ochrony w ostojach Natura 2000, a także nie będzie miał żadnego negatywnego znaczenia dla funkcjonowania istniejących korytarzy ekologicznych ważnych dla sieci Natura 2000. Teren lokalizacji obszaru opracowania znajduje się w miejscu bezkolizyjnym dla ochrony spójności i zachowania integralności obszarów Natura 2000.

W związku z powyższą analizą należy stwierdzić, że gatunki i siedliska będące przedmiotem ochrony w powyższych obszarach Natura 2000 nie będą podlegały negatywnemu oddziaływaniu w wyniku późniejszej realizacji ustaleń miejscowego planu – w kontekście przepisów art. 33 ust. 1 ustawy z dnia 16 kwietnia 2004 r. *o ochronie przyrody*. W efekcie przeprowadzonej analizy oddziaływania na cel i przedmiot ochrony obszarów Natura 2000 stwierdzono, iż plan nie wywrze negatywnego wpływu także na spójność i integralność Europejskiej Sieci Ekologicznej Natura 2000.

7.2. Pozostałe formy ochrony przyrody

Obszar opracowania jest położony poza formami ochrony przyrody, ustanawianymi na podstawie przepisów o ochronie przyrody. Najbliższe tego typu obszary i obiekty znajdują się w znacznej odległości.

W stosunku do form ochrony przyrody nie przewiduje się możliwości wystąpienia żadnych negatywnych oddziaływań ze strony późniejszej realizacji ustaleń projektowanego planu. Z racji znaczących odległości należy przyjąć, że nie jest możliwe wystąpienie jakichkolwiek negatywnych oddziaływań ze strony późniejszej realizacji ustaleń projektu mpzp, mogących odnosić się do ich celów ochronnych.

7.3. Flora, fauna i bioróżnorodność

Realizacja założeń projektu planu nie spowoduje zubożenia wartościowej przyrodniczo i biocenotycznie szaty roślinnej, ponieważ w obszarze wskazanym do przekształceń na cele zabudowy nie występują chronione siedliska przyrodnicze ani stanowiska chronionych gatunków roślin i grzybów.

Obszar projektowanego planu nie stanowi cennej strefy faunistycznej i jest zlokalizowany poza formami ochrony przyrody. Nie przewiduje się wystąpienia znaczących negatywnych oddziaływań na świat zwierzęcy, wynikających z realizacji założeń omawianego planu. Chronione gatunki ptaków związanych z obszarem opracowania stale bytują i gniazdują w sąsiedztwie siedzib ludzkich i innych miejsc zagospodarowanych przez człowieka (tzw. gatunki synantropijne), zatem ewentualnie wprowadzane zainwestowanie nie wpłynie znacząco negatywnie na tę grupę zwierząt.

Realizacja założeń projektu miejscowego planu zagospodarowania przestrzennego nie wpłynie negatywnie na faunę, roślinność i bioróżnorodność gatunkową obszaru objętego terytorialnym zasięgiem przedmiotowego dokumentu planistycznego ani terenów przyległych. Ustalenia miejscowego planu zagospodarowania przestrzennego zobowiązują do utrzymania powierzchni biologicznie czynnych, jak ochrony rowów melioracyjnych, co jednocześnie zapewnia zachowanie i ochronę potencjalnych siedlisk lęgowych i żerowiskowych dla pospolitych i synantropijnych gatunków ptaków, związanych z okoliczną zabudową.

Analizując i oceniając oddziaływanie realizacji ustaleń projektu mpzp w zakresie możliwości naruszenia zakazów obowiązujących w stosunku do chronionych gatunków grzybów (rozporządzenie Ministra Środowiska z 9 października 2014 r. w sprawie ochrony gatunkowej grzybów), roślin (rozporządzenie Ministra Środowiska z dnia 9 października 2014 r. w sprawie ochrony gatunkowej roślin) i zwierząt (rozporządzenie Ministra Środowiska z dnia 16 grudnia 2016 r. w sprawie ochrony gatunkowej zwierząt), należy podkreślić, że inwestycje realizowane na omawianym obszarze nie będą efektem omawianego dokumentu, lecz już obowiązującego miejscowego planu zagospodarowania przestrzennego, który przeznaczają ten teren na cele mieszkaniowo-usługowe. Ponadto w obszarze planu nie stwierdzono występowania chronionych gatunków roślin i grzybów. Potencjalnie gniazdujące chronione gatunki ptaków mogą być związane siedliskowo z obiektami budowlanymi oraz z zielenią wysoką występującą w obszarze planu. Ewentualna wycinka zieleni bądź ewentualne prace budowlane lub remontowo-termomodernizacyjne istniejących obiektów budowlanych mogą spowodować zniszczenie gniazd i siedlisk ptaków, jednakże zostanie to oszacowane i doprecyzowane na późniejszych etapach inwestycyjnych. Podejmując jakiegokolwiek zamierzenie inwestycyjne inwestor winien dokonać przeglądu terenu pod kątem występowania gatunków chronionych i sporządzić inwentaryzację chronionych gatunków zasiedlających budynki bądź drzewa i krzewy. Należy to do dobrych praktyk w procesie budowlanym, jak również podlega szczególnej weryfikacji w przypadku aplikowania o wsparcie z funduszu unijnych, z uwagi na wymóg wypełnienia zapisów dyrektyw UE dotyczących ochrony przyrody ożywionej. W przypadku stwierdzenia obecności gatunków chronionych należy wystąpić do Regionalnego Dyrektora Ochrony Środowiska z wnioskiem o wydanie tzw. decyzji derogacyjnej. Tryb ww. działań jest szczegółowo określony w przepisach odrębnych, czyli w ustawie z dnia 16 kwietnia 2004 r. o ochronie przyrody.

7.4. Korytarze ekologiczne

W obszarze opracowania nie występują struktury pełniące funkcje lokalnych korytarzy ekologicznych, jest on także położony poza zasięgiem korytarzy ekologicznych wyższej rangi, w związku z czym należy uznać, że realizacja ustaleń projektu planu nie wpłynie negatywnie na funkcjonowanie i nie zaburzy drożności korytarzy ekologicznych ani ich struktur przyrodniczych.

7.5. Zabytki i dobra materialne

Realizacja założeń projektu miejscowego planu zagospodarowania przestrzennego nie spowoduje ingerencji w ważne obiekty objęte ochroną konserwatorską typu zabytki ruchome i nieruchome, cenne układy urbanistyczne, stanowiska archeologiczne, itp., ponieważ w obszarze opracowania nie zewidencjonowano tego typu obiektów. Ponadto, biorąc pod uwagę charakter dopuszczanej zabudowy nie przewiduje się granicach planu, jak w sąsiedztwie, wystąpienia negatywnego oddziaływania na dobra materialne na skutek realizacji ustaleń planu.

7.6. Krajobraz

Na obszarze objętym analizą dominuje zantropogenizowany krajobraz miejski krajobraz z zabudową mieszkaniową i usługową. Zapisy projektu planu nie zawierają ustaleń związanych z wprowadzaniem dominant wysokościowych – dopuszcza się realizację budynków o maksymalnej wysokości 10 m. Przyjęte parametry nie odbiegają od zabudowy występującej w tej części gminy, gdzie występują już zabudowa mieszkaniowa (jednorodzinna) oraz budynku usługowe i produkcyjne.

Analizowany teren nie znajduje się w obrębie obszaru o wysokich walorach krajobrazowych, brak tu punktów widokowych oraz ciągów i otwarc widokowych charakterystycznych dla otwartych przestrzeni i innych stref istotnych krajobrazowo. Plan określa zasady zachowania ładu i porządku przestrzennego, adekwatnie do panujących uwarunkowań ochrony krajobrazu kulturowego. Należy zatem stwierdzić, że niniejszy mpzp nie zawiera zapisów mogących wywrzeć negatywny wpływ na walory krajobrazowe tej części gminy, a dopuszczona wysokość zabudowy została ustalano w gminy.

7.7. Powietrze

Rozważając problematykę oddziaływania na środowisko założeń projektu miejscowego planu zagospodarowania przestrzennego w aspekcie ich znaczenia dla ochrony powietrza, można uznać, że realizacja ustaleń analizowanego dokumentu planistycznego nie wpłynie w negatywny sposób na zmianę jakości powietrza atmosferycznego i warunków aerosanitarnych. Presje środowiskowe w tym zakresie występują już na omawianym obszarze i są związane przede wszystkim z ruchem samochodowym po przyległych ulicach miejskich.

7.8. Powierzchnia ziemi

Przedmiotem omawianego projektu miejscowego planu zagospodarowania przestrzennego jest wprowadzenie zasad gospodarowania dla terenów zabudowy mieszkaniowo-usługowej wraz z niezbędną infrastrukturą inżynierską i drogową. W wyniku realizacji ustaleń planu dojdzie do pewnych przekształceń powierzchni ziemi w związku z zakładaną realizacją budowlanych zamierzeń inwestycyjnych. Nie będą to jednakże zmiany znaczące ani nadmiernie ingerujące w środowisko abiotyczne, ich charakter będzie typowy dla takiego sposobu zagospodarowania terenu, polegającego głównie na posadawianiu obiektów budowlanych i utwardzaniu terenu.

Oddziaływania związane z gospodarowaniem odpadami mogą dotyczyć postępowania z odpadami komunalnymi oraz z odpadami pochodzącymi z utrzymania dróg i parkingów. W obecnym stanie prawnym za gospodarkę odpadami komunalnymi odpowiada dana gmina, pobierając stosowne opłaty od każdego z użytkowników nieruchomości (zarządcy obiektów, spółdzielnie mieszkaniowe, wspólnoty mieszkaniowe, osoby fizyczne, przedsiębiorstwa) i określając podmiot, który zajmuje się odbieraniem odpadów komunalnych z terenu nieruchomości na obszarze gminy. Gwarantuje to, że wszelkie wytwarzane odpady komunalne są i będą zagospodarowywane zgodnie z systemem gospodarki odpadowej przyjętym w mieście.

Mając powyższe na uwadze, stwierdza się, że realizacja ustaleń projektowanego dokumentu planistycznego nie wpłynie w sposób znacząco negatywny na ukształtowanie terenu i powierzchnię ziemi obszaru objętego jego zakresem.

7.9. Wody powierzchniowe i podziemne oraz środowisko gruntowo-wodne

Ustalenia planu zobowiązują do odpowiedniego zagospodarowania ścieków poprzez ich odprowadzenie do sieci kanalizacji sanitarnej. Przyjęte rozwiązania gwarantują zabezpieczenie wód powierzchniowych, podziemnych i środowiska gruntowo-wodnego przed doływem substancji zanieczyszczających pochodzenia komunalnego i gospodarczego. W zakresie odprowadzania wód opadowych i roztopowych plan wskazuje odprowadzanie wód opadowych i roztopowych poprzez kanalizację deszczową lub ich zagospodarowanie w obrębie własnej działki.

W projekcie mpzp nie przewidziano takiego zagospodarowania omawianego terenu, które mogłoby spowodować trwałą zmianę stosunków gruntowo-wodnych w tym rejonie.

Reasumując stwierdza się, iż realizacja ustaleń planu zagospodarowania przestrzennego nie wpłynie negatywnie na wody powierzchniowe i podziemne oraz stosunki gruntowo-wodne, zarówno w odniesieniu do obszaru opracowania, jak i terenów sąsiadujących. Mając na względzie przyjęte rozwiązania w zakresie gospodarki wodno-ściekowej nie przywiduje się wystąpienia negatywnego wpływu na jakość i stan środowiska wodnego i gruntowo-wodnego.

7.10. Klimat

Realizacja ustaleń projektu zmiany miejscowego planu zagospodarowania przestrzennego nie będzie miała negatywnego wpływu na warunki klimatyczne. Zakres modyfikacji ujętych w omawianym dokumencie nie obejmuje działań skierowanych typowo na kształtowanie klimatu, zarówno w skali lokalnej, jak i regionalnej.

Zakres założeń planistycznych ujętych w omawianym zmianie dokumencie nie obejmuje działań skierowanych typowo na kształtowanie klimatu, zarówno w skali lokalnej jak i regionalnej. W pewnym zakresie można jednak uznać, iż plan wprowadza zapisy dotyczące mitygacji zmian klimatu, rozumianej jako ograniczanie wpływu działalności człowieka na powstawanie tzw. antropogenicznego efektu cieplarnianego Ziemi, głównie poprzez zmniejszanie emisji do atmosfery gazów cieplarnianych, ograniczenie spalania paliw kopalnych, podniesienie efektywności energetycznej we wszystkich dziedzinach działalności człowieka czy oszczędzanie energii.

W aspekcie działań zmierzających do adaptacji do zmian klimatu, czyli dostosowania się do nowych warunków klimatycznych, plan nie uwzględnia dodatkowych czynników adaptacyjnych, przystosowujących do sytuacji wystąpienia klęsk żywiołowych. Dla terenu mpzp nie zidentyfikowano tego typu zagrożeń, jest on położony poza zasięgiem obszarów szczególnego zagrożenia powodzią.

7.11. Zasoby naturalne

Na omawianym terenie nie występują złoża zasobów naturalnych ani tereny bądź obszary górnicze, zatem nie istnieją możliwości wystąpienia jakiegokolwiek wpływu realizacji ustaleń projektu planu na złoża zasobów naturalnych.

7.12. Ludzie

Przedmiotem projektu miejscowego planu zagospodarowania przestrzennego jest przyjęcie zaktualizowanych ustaleń dla terenu zabudowy mieszkaniowej i usługowej. Zapisy planu można rozpatrywać jednoznacznie pozytywnie w aspekcie oczekiwań mieszkańców. Plan wprowadza niezbędne ustalenia w zakresie związanym z dostosowaniem przeznaczenia terenu, zasad zagospodarowania terenu pod kątem potrzeb inwestycyjnych zarządcy terenu.

Tereny mieszkaniowe i mieszkaniowo-usługowe podlegają ochronie przed hałasem, na co wskazano wprost w zapisach planu, kwalifikując je odpowiednio pod względem akustycznym. Dopuszczalne poziomy hałasu dla terenów chronionych akustycznie określają natomiast przepisy odrębne, tj. rozporządzenie Ministra Środowiska z dnia 14 czerwca 2007 r. w *sprawie dopuszczalnych poziomów hałasu w środowisku*.

Dodatkowo plan określa rodzaje dopuszczonych usług i wyklucza takie, które potencjalnie mogłyby powodować znaczne uciążliwości dla okolicznych mieszkańców.

Przyjęcie miejscowego planu zagospodarowania przestrzennego zapewni harmonijne użytkowanie przedmiotowego obszaru, zgodnie z obowiązującymi normami i obostrzeniami prawa ogólnokrajowego i lokalnego, z zachowaniem ładu i estetyki oraz z dotrzymaniem zasad optymalnego wykorzystania terenu i zabezpieczenia elementów środowiska przed niekorzystnym oddziaływaniem, a także w poszanowaniu zasad zrównoważonego rozwoju. Realizacja zamierzeń projektu miejscowego planu zagospodarowania przestrzennego w sposób pozytywny, bezpośredni i długookresowy wpłynie na jakość życia ludności, nie powodując zagrożeń dla zdrowia ludzi.

8. ROZWIĄZANIA MAJĄCE NA CELU ZAPOBIEGANIE, OGRANICZANIE LUB KOMPENSACJĘ PRZYRODNICZĄ NEGATYWNYCH DDZIAŁYWAŃ NA ŚRODOWISKO

Projekt miejscowego planu zagospodarowania przestrzennego zawiera ustalenia mitygujące wyłącznie w stosunku do ogółu elementów środowiska, będące rozwiązaniami zmierzającymi do zapobiegania i ograniczania potencjalnych negatywnych oddziaływań na środowisko, w tym na obszary chronione.

Wśród uwzględnionych w planie ustaleń mitygujących potencjalny negatywny wpływ na środowisko należy wymienić następujące zasady:

1. Utrzymanie ogólnych funkcji terenu zgodnego z kierunkami aktualnie przyjętymi w Studium oraz z istniejącym stanem zagospodarowania terenów w rejonie mpzp.
2. Określenie zrównoważonych proporcji pomiędzy intensywnością zabudowy a powierzchnią biologicznie czynną.
3. W zakresie ochrony środowiska, przyrody:
 - dopuszczenie usług nieuciążliwych oraz wykluczenie określonych rodzajów usług w strefie zabudowy mieszkaniowej i mieszkaniowo-usługowej,
 - określenie dopuszczalnego poziomu hałasu dla terenów mieszkaniowych, mieszkaniowo-usługowych i rekreacyjnych.

Jak pokazują powyższe ustalenia, omawiany projekt dokumentu planistycznego zabezpiecza i chroni walory środowiska, dzięki zgodności z istniejącymi dokumentami w zakresie zagospodarowania przestrzennego, jak również ze względu na swoje zapisy obligujące do przestrzegania obowiązujących norm i wypełnienia niezbędnych wskazań na późniejszych etapach inwestycyjnych.

9. ROZWIĄZANIA ALTERNATYWNE DO ROZWIĄZAŃ ZAWARTYCH W PROJEKCIE DOKUMENTU WRAZ Z UZASADNIENIEM ICH WYBORU ALBO WYJAŚNIENIE BRAKU ROZWIĄZAŃ ALTERNATYWNYCH, W TYM WSKAZANIE NAPOTKANYCH TRUDNOŚCI WYNIKAJĄCYCH Z NIEDOSTATKÓW TECHNIKI LUB LUK WE WSPÓŁCZESNEJ WIEDZY

Ustalenia projektu miejscowego planu zagospodarowania przestrzennego są zgodne z ustawodawstwem odrębnym oraz dokumentami strategicznymi obowiązującymi na terenie gminy i tym samym wykorzystują instrumenty planistyczne służące do zrównoważonego rozwoju gminy.

Określone w niniejszym projekcie planu zasady użytkowania terenów są zgodne z funkcją rozwojową i kierunkami zagospodarowania, określonymi w *Studium*. Wprowadzenie w miejscowym planie odmiennego, alternatywnego przeznaczenia terenu jest niedopuszczalne w świetle obowiązujących przepisów prawa dotyczących planowania i zagospodarowania przestrzennego. Zgodnie z art. 20 ust. 1 ustawy z dnia 27 marca 2003 r. o *planowaniu i zagospodarowaniu przestrzennym* plan może zostać uchwalony, o ile nie narusza ustaleń studium uwarunkowań i kierunków zagospodarowania przestrzennego. W ujęciu aktualnie obowiązującego studium dla przedmiotowego obszaru nie istnieje formalnoprawna możliwość wprowadzenia innego kierunku przeznaczenia, aniżeli na określone w *Studium*.

Podczas sporządzania prognozy oddziaływania na środowisko dla omawianego projektu miejscowego planu zagospodarowania przestrzennego nie napotkano na znaczące trudności wynikające z niedostatków techniki oraz luk we współczesnej wiedzy. Środowisko przyrodnicze obszaru objętego mpzp zostało rozpoznane na podstawie analizy różnorodnych materiałów źródłowych i podczas przeprowadzonej lustracji terenowej, co pozwoliło na rzetelne przedstawienie niezbędnych informacji w niniejszym opracowaniu.

Przeprowadzona w niniejszej prognozie analiza i ocena wykazała brak negatywnego oddziaływania ustaleń projektu mpzp na środowisko, w związku z czym nie ma potrzeby rozważania i przedstawiania rozwiązań alternatywnych do rozwiązań zawartych w projekcie mpzp.

10. INFORMACJE O METODACH ZASTOSOWANYCH PRZY SPORZĄDZANIU PROGNOZY

Sporządzając niniejszą prognozę uwzględniono wymagania art. 51 ust. 2 ustawy z dnia 3 października 2008 r. *o udostępnianiu informacji o środowisku i jego ochronie, udziale społeczeństwa w ochronie środowiska oraz o ocenach oddziaływania na środowisko*, który określa generalną zawartość opracowania, a także uzgodnienia kompetentnych organów wskazujące szczegółowy jej zakres.

Prognoza wykonana została w oparciu o przeprowadzoną lustrację terenową (flora, fauna, krajobraz, fizjografia terenu), publikowane dane literaturowe i uzyskane materiały archiwalne charakteryzujące środowisko przedmiotowego terenu, a także materiały opisujące i oceniające oddziaływania mogące być wynikiem proponowanych działań.

Badania terenowe przeprowadzono w lipcu 2020 r. Rozpoznaniu botanicznemu omawianego obszaru posłużyła metoda spisu florystycznego, wraz z identyfikacją fitosocjologiczną zbiorowisk oraz weryfikacją siedliskową. Opis florystyczny skonstruowano na podstawie obserwacji oraz odnotowanych spostrzeżeń na temat populacji i zbiorowisk roślinnych oraz miejscowych warunków siedliskowych. Obserwacje fauny prowadzono metodą eksploracji terenu, przemieszczając się po badanym obszarze. Notowano wszystkie gatunki ptaków pojawiające się w zasięgu wzroku i słuchu obserwatora, z określeniem charakteru danej obserwacji. Przeprowadzone prace terenowe w zakresie ornitofauny miały na celu sformułowanie charakterystyki wykorzystywania obszaru opracowania przez ptaki. Podstawowe parametry oceniane w trakcie badań obejmowały skład gatunkowy oraz rozmieszczenie w granicach opracowania. Poza szczegółowymi obserwacjami ornitofauny w trakcie przeprowadzonych prac, mających na celu rozpoznanie fauny omawianego terenu, zastosowano dodatkowo następujące metody: obserwacje bezpośrednie zwierząt, inwentaryzacja śladów bytowania (odnajdywanie odchodów, śladów, miejsc żerowania), identyfikacja tropów, wyszukiwanie martwych osobników. W czasie wizji wykonywano dokumentację fotograficzną.

Dokonując waloryzacji gatunków i siedlisk w niniejszym opracowaniu uwzględniono gatunki wymienione w:

- załączniku Nr I do Dyrektywy Parlamentu Europejskiego i Rady 2009/147/WE z dnia 30 listopada 2009 r. *w sprawie ochrony dzikiego ptactwa* (Dyrektywa Ptasia),
- załącznikach do Dyrektywy Rady 92/43/EWG z dnia 21 maja 1992 r. *w sprawie ochrony siedlisk naturalnych oraz dzikiej fauny i flory* (Dyrektywa Siedliskowa),
- rozporządzeniu Ministra Środowiska z dnia 13 kwietnia 2010 r. *w sprawie siedlisk przyrodniczych oraz gatunków będących przedmiotem zainteresowania Wspólnoty, a także kryteriów wyboru obszarów kwalifikujących się do uznania lub wyznaczenia jako obszary Natura 2000* (t.j. Dz. U. z 2014 r., poz. 1713),
- rozporządzeniu Ministra Środowiska z dnia 16 grudnia 2016 r. *w sprawie ochrony gatunkowej zwierząt* (Dz. U. z 2016 r., poz. 2183),
- rozporządzeniu Ministra Środowiska z dnia 11 marca 2005 r. *w sprawie ustalenia listy gatunków zwierząt łownych* (Dz. U. z 2005 r. nr 45, poz. 433),
- rozporządzeniu Ministra Środowiska z 9 października 2014 r. *w sprawie ochrony gatunkowej grzybów* (Dz. U. z 2014 r., poz. 1408),
- rozporządzeniu Ministra Środowiska z dnia 9 października 2014 r. *w sprawie ochrony gatunkowej roślin* (Dz. U. z 2014 r., poz. 1409),

- „*Polskiej Czerwonej Księdze Roślin*” (red. R. Kaźmierczakowa, K. Zarzycki, Z. Mirek Z., Instytut Ochrony Przyrody PAN, 2014 r.),
- „*Czerwonej Liście Roślin i Grzybów Polski*” (red. Z. Marek, K. Zarzycki, W. Wojewoda, Z. Szeląg, Kraków, 2006 r.),
- „*Polskiej Czerwonej Księdze Zwierząt*” (red. Z. Głowaciński, Warszawa, 2001 r.).

Dane uzyskane w wyniku przeprowadzonych badań terenowych uzupełniono i porównano z informacjami zawartymi w dostępnych publikacjach i dokumentacjach opisujących przyrodnicze środowisko omawianego obszaru. Na podstawie pozyskanych danych przeprowadzono szczegółową analizę warunków środowiska przyrodniczego, abiotycznego i kulturowego, ze zwróceniem uwagi na środowisko życia ludzi oraz korzyści wynikające z realizacji dokumentu, a następnie przeanalizowano sposób uwzględnienia w projekcie planu zagadnień związanych z ochroną środowiska, jego powiązania z dokumentami lokalnymi i strategicznymi oraz zwrócono uwagę na ustalenia, które łączą się z przyszłymi planami rozwojowymi gminy. Charakterystyka aspektów środowiskowych oraz opis jakości i zagrożeń środowiska pozwoliły na wyłonienie kluczowych problemów oraz zidentyfikowanie obszarów czy też elementów problemowych, istotnych z punktu widzenia projektowanego dokumentu.

11. PROPOZYCJE DOTYCZĄCE PRZEWIDYWANYCH METOD ANALIZY SKUTKÓW REALIZACJI POSTANOWIEŃ PROJEKTOWANEGO DOKUMENTU ORAZ CZĘSTOTLIWOŚĆ JEJ PRZEPROWADZANIA

Organem administracji odpowiedzialnym za monitoring funkcjonowania przyjętego dokumentu planistycznego będzie gminny samorząd lokalny. Narzędzia formalnoprawne umożliwiające tego typu nadzór funkcjonują w polskim prawodawstwie i nie rzadko wymagają współpracy wielu organów administracji samorządowej i rządowej, odpowiedzialnych za monitorowanie stanu poszczególnych komponentów środowiska. Szczególnym przypadkiem jest procedura oceny oddziaływania przedsięwzięć na środowisko, prowadzona w trybie przepisów ustawy z dnia 3 października 2008 r. *o udostępnianiu informacji o środowisku i jego ochronie, udziale społeczeństwa w ochronie środowiska oraz o ocenach oddziaływania na środowisko*, która gwarantuje kompleksową ocenę wpływu danego zamierzenia inwestycyjnego na środowisko przez organ wydający decyzję o środowiskowych uwarunkowaniach i organu współdziałające, m.in. regionalnego dyrektora ochrony środowiska.

Pełna analiza skutków realizacji ustaleń planu w zakresie oddziaływania na środowisko powinna uwzględniać zmiany zachodzące w środowisku przyrodniczym i społecznym, zarówno ilościowe jak i jakościowe. Badaniu jakości środowiska służy regularny monitoring jego poszczególnych komponentów, w tym powietrza, wody, gleb, klimatu akustycznego czy pola elektromagnetycznego. Do prowadzenia monitoringu środowiska zobligowane są państwowe organy monitoringu środowiska (GIOŚ, WIOŚ), zgodnie z wymogami przepisów odrębnych – w ramach państwowego monitoringu środowiska (PMŚ). Analiza porównawcza wyników przeprowadzonych w ramach monitoringu pomiarów i obserwacji może być podstawową metodą analizy skutków realizacji ustaleń planu w środowisku przyrodniczym. Wyszczególnione pomiary powinny być wykonywane w miarę możliwości bezpośrednio na obszarze gminy, zgodnie z ustalonym przez WIOŚ programem państwowego monitoringu środowiska województwa.

Zalecaną metodą analizy skutków realizacji ustaleń omawianego mpzp w zakresie oddziaływania na środowisko jest kompleksowa analiza porównawcza przeprowadzana w oparciu o dane uzyskane w toku regularnego monitoringu środowiska przyrodniczego i antropogenicznego (z PMŚ). Za najbardziej istotne należy uznać monitorowanie następujących zjawisk i procesów:

- zmian jakości poszczególnych komponentów środowiska – metodą analizy porównawczej, w cyklu czteroletnim,
- procesu rozwoju infrastruktury służącej ochronie środowiska i minimalizowaniu negatywnych skutków postępującej urbanizacji – metodami kameralnymi, inwentaryzacyjnymi i analizy porównawczej, w cyklu czteroletnim,
- zmian w strukturze użytkowania gruntów – metodą inwentaryzacji urbanistycznej, w cyklu czteroletnim.

12. INFORMACJE O MOŻLIWYM TRANSGRANICZNYM ODDZIAŁYWANIU NA ŚRODOWISKO

Oddziaływanie transgraniczne oznacza jakiegokolwiek, niekoniecznie globalne, oddziaływanie odczuwalne na terenie jednej ze stron Konwencji z Espoo, spowodowane przedsięwzięciem zlokalizowanym na terenie innej Strony. Konwencja z Espoo jest to Konwencja EKG ONZ o Ocenach Oddziaływania na Środowisko w Kontekście Transgranicznym. Skala zamierzeń inwestycyjnych na terenach objętych niniejszym dokumentem planistycznym wskazuje, że nie będą one znacząco oddziaływać na poszczególne elementy środowiska, oddziaływanie będzie całkowicie lokalne i nie stworzy znaczących zagrożeń dla powietrza, wód powierzchniowych i podziemnych, ziemi i klimatu akustycznego, a także nie spowoduje wystąpienia zagrożeń dla zdrowia ludzi. Z uwagi na lokalny zasięg nie wystąpi jakiegokolwiek wpływ transgraniczny ze strony realizacji ustaleń projektu przedmiotowego dokumentu planistycznego.

Działania ujęte w projekcie mpzp realizowane będą w całości na terytorium Rzeczypospolitej Polskiej, a ich nieznaczna uciążliwość nie wykroczy poza granice działek budowlanych, co wyklucza możliwość oddziaływania na obszary położone poza granicami Polski. Z powyższych względów realizacja ustaleń projektu miejscowego planu zagospodarowania przestrzennego terenu nie będzie źródłem transgranicznego oddziaływania.

13. STRESZCZENIE W JĘZYKU NIESPECJALISTYCZNYM

Obowiązek przeprowadzenia strategicznej oceny oddziaływania na środowisko dla projektu zmiany miejscowego planu zagospodarowania przestrzennego części gminy Supraśl (rejon Szosy Baranowickiej na odcinku Zaścianki) wynika z art. 46 ust. 1 ustawy z dnia 3 października 2008 r. *o udostępnianiu informacji o środowisku i jego ochronie, udziale społeczeństwa w ochronie środowiska oraz o ocenach oddziaływania na środowisko*.

Prognoza wykonana została zgodnie z zakresem określonym w art. 51 ust. 2 ww. ustawy z dnia 3 października 2008 r. oraz zakresem uzgodnionym z właściwymi organami ochrony środowiska.

Obszar objęty ustaleniami przedmiotowego planu jest zgodny z Uchwałą Nr VII/51/2015 Rady Miejskiej w Supraślu z dnia 19 marca 2015 r. w sprawie przystąpienia do zmiany miejscowego planu zagospodarowania przestrzennego części gminy Supraśl (rejon Szosy Baranowickiej na odcinku Zaścianki). Projektem miejscowego planu objęto teren o powierzchni ok. 39,7 ha, zlokalizowany w południowej-zachodniej części gminy, obrębnie Zaścianki, w rejonie ulicy Szosa Baranowicka w bezpośrednim sąsiedztwie Białegostoku oraz linii kolejowej nr 37 Białystok – Zubki Białostockie na odcinku Białystok Fabryczny – Wality. W granicach planu zlokalizowana jest zabudowa mieszkaniowa jednorodzinna, zabudowy usługowa (w tym usługi o charakterze publicznych – cerkiew), zabudowa produkcyjno-usługowa (głównie w sąsiedztwie Szosy Baranowicka), tereny usług sportu i rekreacji oraz tereny niezabudowane, w tym grunty rolne i leśne, jak również zurbanizowane niezabudowane często z nieurzadzoną zielenią niską i zadrzewieniami.

Dla obszaru mpzp obowiązują trzy miejscowe plany zagospodarowania przestrzennego.

Przedmiotem projektowanego miejscowego planu zagospodarowania przestrzennego jest wprowadzenie ustaleń funkcjonalnych dla terenów przeznaczonych pod lokalizację zabudowy wraz z infrastrukturą komunikacyjną oraz zachowanie części terenów rolniczych wraz z rowami melioracyjnymi. Przewidywany wpływ będący skutkiem wprowadzenia założeń projektowanego dokumentu planistycznego nie będzie nosił znamion znaczącego oddziaływania na środowisko. Wynika to w dużej mierze z faktu, że obszar opracowania obejmuje już przekształcone obszary, jak również nie ingeruje przedmiotowo w tereny, które dotychczas pozostawały wolne od działalności ludzkiej.

Zgodnie z obowiązującą „Studium uwarunkowań i kierunków zagospodarowania przestrzennego gminy Supraśl” obszar opracowania położony jest w strefie działalności gospodarczej (G) i w strefie mieszkaniowej podmiejskiej (MI) oraz przeznaczony jest pod tereny funkcjonalno-przestrzenne związane z rozwojem zabudowy mieszkaniowej jednorodzinnej z usługami (MU), zabudowy usługowej (U2), usług publicznych (UP), zabudowy produkcyjno-usługowej (P), tereny infrastruktury technicznej - kanalizacyjnej (IK) oraz zielenie urządzonej oraz usług publicznych i ogólnodostępnych (ZPU).

Obszar opracowania leży w zurbanizowanym rejonie gminy, w bezpośrednim sąsiedztwie miasta Białystok, z zabudową o funkcji mieszkaniowej (jednorodzinnej) oraz różnorodnych funkcjach usługowych, jak i produkcyjnych wraz z towarzyszącym układem komunikacyjnym.

W badanym obszarze nie wykazano występowania chronionych siedlisk przyrodniczych ani chronionych gatunków roślin i grzybów. W okresie lęgowym mogą się tu pojawiać gatunki

ptaków, wymienione w rozporządzeniu Ministra Środowiska z dnia 16 grudnia 2016r. w sprawie ochrony gatunkowej zwierząt. Nie występują tu struktury pełniące funkcje korytarzy ekologicznych.

Teren objęty projektem miejscowego planu zagospodarowania przestrzennego jest położony poza formami ochrony przyrody, ustanowionymi w oparciu o przepisy ustawy z dnia 16 kwietnia 2004 r. o ochronie przyrody.

Teren mpzp znajduje się poza zasięgiem Głównych Zbiorników Wód Podziemnych i poza strefami ochronnymi komunalnych ujęć wód. Brak tu jest zbiorników wodnych i cieków, za wyjątkiem rowów melioracyjnych, które zostały zachowane w ich istniejącym przebiegu (teren 1W).

Realizacja ustaleń omawianego projektu mpzp nie spowoduje znaczących oddziaływań na środowisko, dlatego też w niniejszym opracowaniu nie analizuje się stanu środowiska na obszarach objętych przewidywanym znacząco negatywnym oddziaływaniem oraz nie było potrzeby przedstawienia rozwiązań alternatywnych do rozwiązań zawartych w projekcie mpzp.

Nie przewiduje się, by realizacja ustaleń omawianego dokumentu planistycznego mogła w sposób niekorzystny wpłynąć na poszczególne elementy środowiska, w tym na: powietrze, klimat, wody powierzchniowe i podziemne, stosunki wodno-gruntowe, krajobraz, zabytki, zasoby naturalne, powierzchnię ziemi oraz ludzi.

Planowane zagospodarowanie będzie realizowane w całości na terytorium Rzeczypospolitej Polskiej, w znacznej odległości od granic państwa, co wyklucza możliwość oddziaływania na obszary położone poza granicami Polski.

Podczas sporządzania prognozy oddziaływania na środowisko dla przedmiotowego opracowania nie napotkano na znaczące trudności wynikające z niedostatków techniki oraz luk we współczesnej wiedzy.

Prognoza wykonana została w oparciu o publikowane dane literaturowe i uzyskane materiały archiwalne charakteryzujące środowisko przedmiotowego terenu oraz wyniki przeprowadzonej lustracji terenowej, a także materiały i dokumentacje opisujące, i oceniające oddziaływania mogące być wynikiem proponowanych działań.

Organem administracji odpowiedzialnym za monitoring funkcjonowania przyjętego dokumentu planistycznego będzie gminny samorząd lokalny.

14. MATERIAŁY ŹRÓDŁOWE

Prognozę oddziaływania na środowisko opracowano w oparciu o następujące akty prawne:

1. Traktat o przystąpieniu Rzeczypospolitej Polskiej do Unii Europejskiej, podpisany w Atenach w dniu 16 kwietnia 2003 r. (Dz. U. z 2004 r. Nr 90, poz. 864).
2. Dyrektywa Rady 92/43/EWG z dnia 21 maja 1992 r. w sprawie ochrony siedlisk naturalnych oraz dzikiej fauny i flory.
3. Dyrektywa Parlamentu Europejskiego i Rady 2009/147/WE z dnia 30 listopada 2009 r. w sprawie ochrony dzikiego ptactwa.
4. Dyrektywa 2000/60/WE Parlamentu Europejskiego i Rady z dnia 23 października 2000 r. ustanawiającej ramy wspólnotowego działania w dziedzinie polityki wodnej, zwanej Ramową Dyrektywą Wodną.
5. Ustawa z dnia 3 października 2008 r. o udostępnianiu informacji o środowisku i jego ochronie, udziale społeczeństwa w ochronie środowiska oraz o ocenach oddziaływania na środowisko (t.j. Dz. U. z 2023 r. poz. 1094 ze zm.).
6. Ustawa z dnia 16 kwietnia 2004 r. o ochronie przyrody (t.j. Dz. U. z 2023 r. poz. 1336).
7. Ustawa z dnia 27 kwietnia 2001 r. – Prawo ochrony środowiska (t.j. Dz.U. z 2022 r. poz. 2556 ze zm.).
8. Ustawa z dnia 27 marca 2003 r. o planowaniu i zagospodarowaniu przestrzennym (t.j. Dz.U. z 2023 r. poz. 977 ze zm.).
9. Ustawa z dnia 23 lipca 2003 r. o ochronie zabytków i opiece nad zabytkami (t.j. Dz. U. z 2022 r. poz. 840 ze zm.).
10. Ustawa z dnia 20 lipca 2017 r. – Prawo wodne (t.j. Dz. U. z 2023 r. poz. 1478).
11. Rozporządzenie Rady Ministrów z dnia 10 września 2019 r. w sprawie przedsięwzięć mogących znacząco oddziaływać na środowisko (Dz. U. z 2019 r. poz. 1839 ze zm.).
12. Rozporządzenie Ministra Środowiska z dnia 13 kwietnia 2010 r. w sprawie siedlisk przyrodniczych oraz gatunków będących przedmiotem zainteresowania Wspólnoty, a także kryteriów wyboru obszarów kwalifikujących się do uznania lub wyznaczenia jako obszary Natura 2000 (t.j. Dz. U. z 2014 r. poz. 1713).
13. Rozporządzenie Ministra Środowiska z dnia 12 stycznia 2011 r. w sprawie obszarów specjalnej ochrony ptaków (Dz. U. z 2011 r. Nr 25, poz. 133 ze zm.).
14. Rozporządzenie Ministra Środowiska z dnia 16 grudnia 2016 r. w sprawie ochrony gatunkowej zwierząt (t.j. Dz. U. z 2022 r. poz. 2380).
15. Rozporządzenie Ministra Środowiska z 9 października 2014 r. w sprawie ochrony gatunkowej grzybów (Dz. U. z 2014 r. poz. 1408).
16. Rozporządzenie Ministra Środowiska z dnia 9 października 2014 r. w sprawie ochrony gatunkowej roślin (Dz. U. z 2014 r. poz. 1409).
17. Rozporządzenie Ministra Środowiska z dnia 11 marca 2005 r. w sprawie ustalenia listy gatunków zwierząt łownych (Dz. U. z 2005 r. Nr 45 poz. 433 ze zm.).
18. Rozporządzenie Ministra Gospodarki Morskiej i Żeglugi Śródlądowej z dnia 11 października 2019 r. w sprawie kryteriów i sposobu oceny stanu jednolitych części wód podziemnych (Dz.U. 2019 poz. 2148).
19. Rozporządzenie Ministra Infrastruktury z dnia 25 czerwca 2021 r. w sprawie klasyfikacji stanu ekologicznego, potencjału ekologicznego i stanu chemicznego oraz sposobu klasyfikacji stanu

jednolitych części wód powierzchniowych, a także środowiskowych norm jakości dla substancji priorytetowych (Dz.U. 2021 poz. 1475).

20. Rozporządzenie Rady Ministrów z dnia 4 listopada 2022 r. w sprawie Planu gospodarowania wodami na obszarze dorzecza Wisły (Dz.U. z 2023 r. poz. 300).

Opracowując niniejszą prognozę wykorzystano informacje zawarte w następujących dokumentach i materiałach źródłowych:

1. Uchwała Nr VII/51/2015 Rady Miejskiej w Supraślu z dnia 19 marca 2015 r. w sprawie przystąpienia do zmiany miejscowego planu zagospodarowania przestrzennego części gminy Supraśl (rejon Szosy Baranowickiej na odcinku Zaścianki).
2. Wnioski do planu zagospodarowania przestrzennego, złożone przez kompetentne organy administracji w trybie przepisów ustawy o planowaniu i zagospodarowaniu przestrzennym.
3. "Studium uwarunkowań i kierunków zagospodarowania przestrzennego gminy Supraśl" (uchwalone uchwałą Nr XXXI/391/2021 Rady Miejskiej w Supraślu z dnia 29 listopada 2021 r.).
4. Miejscowy plan zagospodarowania przestrzennego części gminy Supraśl (rejon Szosy Baranowickiej na odcinku Zaścianki), przyjęty uchwałą Nr XVII/164/04 Rady Miejskiej w Supraślu z dnia 24 kwietnia 2004 r. w sprawie miejscowego planu zagospodarowania przestrzennego części gminy Supraśl (rejon Szosy Baranowickiej na odcinku Zaścianki);
5. Miejscowy plan zagospodarowania przestrzennego części gminy Supraśl (zabudowa usługowo-mieszkaniowa w Zaściankach), przyjęty uchwałą Nr XIX/183/08 Rady Miejskiej w Supraślu z dnia 26 czerwca 2008 r. w sprawie miejscowego planu zagospodarowania przestrzennego części gminy Supraśl (zabudowa usługowo-mieszkaniowa w Zaściankach).
6. Miejscowy plan zagospodarowania przestrzennego części gminy Supraśl (zabudowa usługowo-mieszkaniowa w Zaściankach), przyjęty uchwałą Nr XXII/219/08 Rady Miejskiej w Supraślu z dnia 30 października 2008 r. w sprawie miejscowego planu zagospodarowania przestrzennego części gminy Supraśl (zabudowa usługowo-mieszkaniowa w Zaściankach).
7. Sikora A., Rohde Z., Gromadzki M., Neubauer G., Chylarecki P. (red.) 2007. Atlas rozmieszczenia ptaków lęgowych Polski 1985-2004. Bogucki Wyd. Nauk., Poznań.
8. Obidziński A., Żelazo J. (red.) 2011. Inwentaryzacja i waloryzacja przyrodnicza. Wydawnictwo SGGW, Warszawa.
9. Bródka S. (red.) 2010. Praktyczne aspekty ocen środowiska przyrodniczego. Bogucki Wydawnictwo Naukowe, Poznań.
10. Chmielewski T. J. 2013. Systemy krajobrazowe. Struktura – funkcjonowanie – planowanie. Wydawnictwo Naukowe PWN, Warszawa.
11. Kondracki J. 2013. Geografia regionalna Polski. Wydawnictwo Naukowe PWN, Warszawa.
12. Geoserwis Generalnej Dyrekcji Ochrony Środowiska (<http://geoserwis.gdos.gov.pl/mapy/>).
13. Centralny Rejestr Form Ochrony Przyrody (<http://crfop.gdos.gov.pl/CRFOP/>).
14. Centralna Baza Danych Geologicznych Państwowego Instytutu Geologicznego (<http://baza.pgi.gov.pl/website/cbdg/viewer.html/>).
15. IKAR Geoportal Państwowego Instytutu Geologicznego (<http://ikar2.pgi.gov.pl/cms/>),
16. Centralny Bank Danych Hydrogeologicznych Państwowego Instytutu Geologicznego (<http://epsh.pgi.gov.pl/epsh/>).
17. Hydroportal Krajowego Zarządu Gospodarki Wodnej ISOK (<http://mapy.isok.gov.pl/imap/>).
18. Portal o adaptacji do zmian klimatu <http://klimada.mos.gov.pl/>.

15. SPIS ZAŁĄCZNIKÓW, RYCIN I TABEL

Spis załączników:

1. Oświadczenie autora/kierującego zespołem autorów o spełnieniu wymagań, o których mowa w art. 74a ust. 2 ustawy z dnia 3 października 2008 r. o udostępnianiu informacji o środowisku i jego ochronie, udziale społeczeństwa w ochronie środowiska oraz o ocenach oddziaływania na środowisko.
2. Obszar mpzp na tle rysunku obowiązującego miejscowego planu zagospodarowania przestrzennego.

Spis rycin:

RYC. 1. LOKALIZACJA OBSZARU MIEJSCOWEGO PLANU ZAGOSPODAROWANIA PRZESTRZENNEGO.	7
RYC. 2. UŻYTKOWANIE OBSZARU OPRACOWANIA I TERENÓW W SĄSIEDZTWIE (MAPA SATELITARNA).	15
RYC. 3. OBSZAR OPRACOWANIA NA TLE FORM OCHRONY PRZYRODY.	18
RYC. 4. USYTUOWANIE OBSZARU OPRACOWANIA WZGLĘDEM JCW PODZIEMNYCH I GZWP.....	21
RYC. 5. USYTUOWANIE OBSZARU OPRACOWANIA WZGLĘDEM JCW POWIERZCHNIOWYCH.....	22

Spis tabel:

TAB. 1. CHARAKTERYSTYKA JEDNOLITEJ CZĘŚCI WÓD PODZIEMNYCH	23
TAB. 2. CHARAKTERYSTYKA JEDNOLITEJ CZĘŚCI WÓD POWIERZCHNIOWYCH W OBSZARZE OPRACOWANIA.....	23
TAB. 3. OCENA RYZYKA NIEOSIĄGNIĘCIA CELÓW ŚRODOWISKOWYCH DLA JCW W REJONIE MIEJSCOWEGO PLANU.....	24

ZAŁĄCZNIKI

ZAŁĄCZNIK NR 1

Oświadczenie autora/kierującego zespołem autorów o spełnieniu wymagań,
o których mowa w art. 74a ust. 2 ustawy z dnia 3 października 2008 r.
o udostępnianiu informacji o środowisku i jego ochronie, udziale społeczeństwa
w ochronie środowiska oraz o ocenach oddziaływania na środowisko

OŚWIADCZENIE*

Karolina Reczulska
Imię i Nazwisko

Wrocław, 24.11.2023 r.
miejsowość, data

Oświadczam, jako

- autor/ -ka
- kierujący/ -ca zespołem autorów

dokumentu: prognoza oddziaływania na środowisko

- raport o oddziaływaniu przedsięwzięcia na środowisko
- raport o oddziaływaniu przedsięwzięcia na środowisko (ponowna ooś)
- raport o oddziaływaniu przedsięwzięcia na obszar Natura 2000

ukończyłem/ -łam

- studia pierwszego stopnia
- studia drugiego stopnia
- jednolite studia magisterskie

na kierunku związanym z kształceniem w obszarze:

- nauk ścisłych z dziedzin nauk chemicznych,
- nauk przyrodniczych z dziedzin nauk biologicznych oraz nauk o Ziemi,
- nauk technicznych z dziedzin nauk technicznych z dyscyplin: biotechnologia, górnictwo i geologia inżynierska, inżynieria środowiska,
- nauk rolniczych, leśnych i weterynaryjnych z dziedzin nauk rolniczych, nauk leśnych

lub ukończyłem/ -łam

- studia pierwszego stopnia
- studia drugiego stopnia
- jednolite studia magisterskie

posiadam co najmniej 5-letnie doświadczenie w pracach w zespołach przygotowujących raporty o oddziaływaniu przedsięwzięcia na środowisko lub prognozy oddziaływania na środowisko

brałam/ -em udział w przygotowaniu co najmniej 5 raportów o oddziaływaniu przedsięwzięcia na środowisko lub prognoz oddziaływania na środowisko

Jestem świadomy/ -ma odpowiedzialności karnej za złożenie fałszywego oświadczenia.

Karolina Reczulka

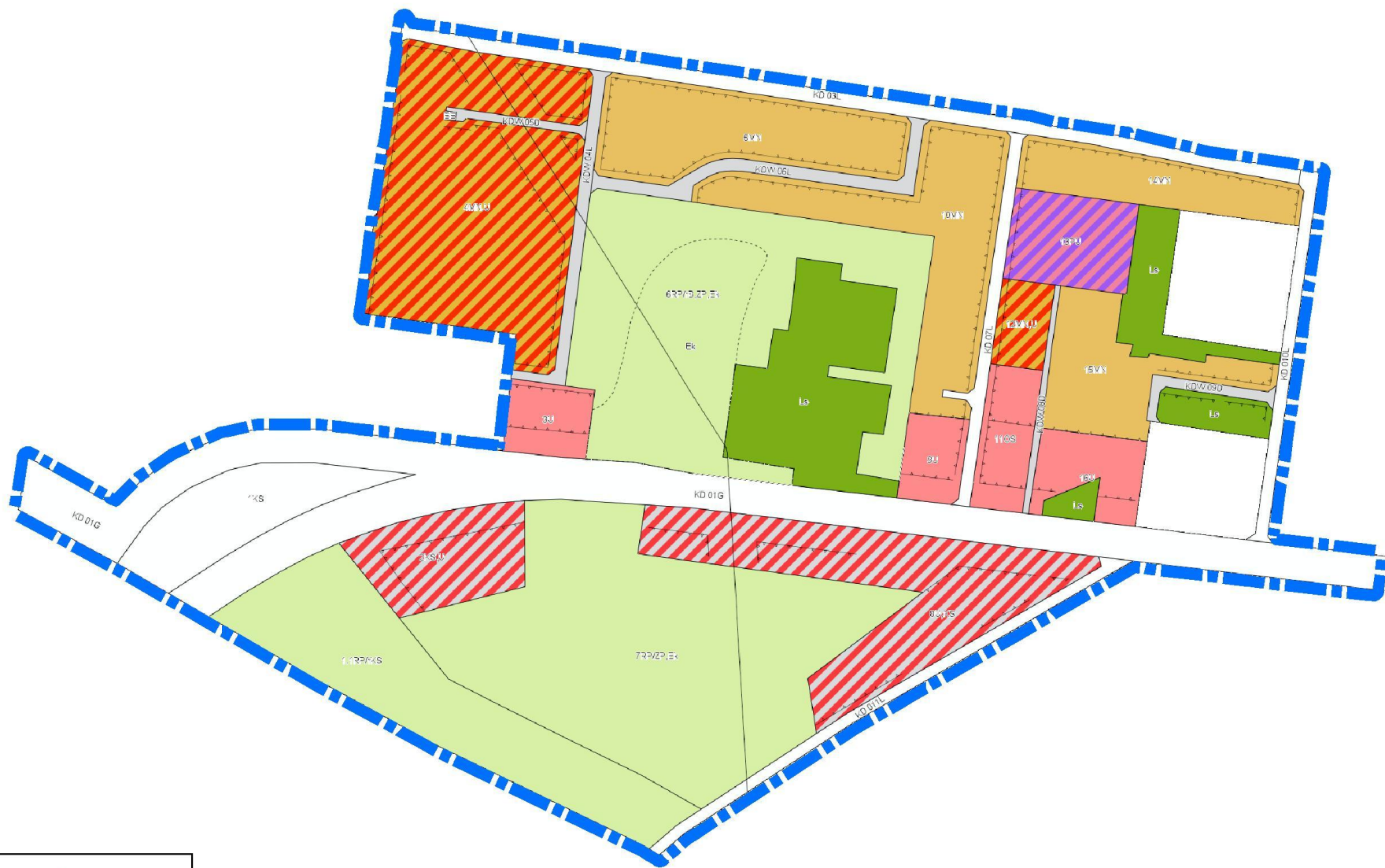
.....
Podpis (czytelny) oświadczającego

* Oświadczenie opracowane na podstawie art. 74a ustawy z dnia 3 października 2008 r. o udostępnianiu informacji o środowisku i jego ochronie, udziale społeczeństwa w ochronie środowiska oraz o ocenach oddziaływania na środowisko

ZAŁĄCZNIK NR 2

Obszar mpzp na tle rysunku obowiązującego miejscowego planu
zagospodarowania przestrzennego

Załącznik nr 2 - Obszar mpzp na tle rysunku obowiązującego miejscowego planu zagospodarowania przestrzennego



Legenda



OBSZAR MPZP

